

ČESKÁ KOMORA ARCHITEKTŮ



SO U

TĚ

ŽE

20 20



ČESKÁ  
KOMORA  
ARCHITEKTŮ

SOUTĚŽE  
2020

Obálka

Ilustrační fotografie vítěze České ceny za architekturu 2020, ov architekti / Sídlo firmy Lasvit, Nový Bor.

Ilustrace návrhu Dětské léčebny se speleoterapií v Ostrově u Macochy od týmu Adam Rujbr Architects, s. r. o., architektonická soutěž 2019–2020.

Ilustrace návrhu Památníku válečným veteránům v Ostravě od Pavly Scerankové, architektonická soutěž 2020.

## ARCHITEKTONICKÁ SOUTĚŽ

|     |   |
|-----|---|
| 05  | Úvod (Svoboda)  |
| 06  | Přednosti architektonických soutěží   |
| 07  | Druhy architektonických soutěží   |
| 08  | Regulérnost   |
| 09  | Jak uspořádat architektonickou soutěž / Tahák pro zadavatele a organizátory |
| 013 | Proč je důležitá soutěžní porota  |
| 013 | Čtyři typy soutěžních podmínek  |
| 014 | Kdo poradí?   |
| 014 | Statistika soutěží v roce 2020  |

## ZKUŠENOSTI S POUŽITÍM METODY DESIGN AND BUILD

|     |  |
|-----|--|
| 016 | Dětská léčebna se speleoterapií v Ostrově u Macochy                    |
| 018 | Metoda Design and Build (Mikulášek)                                    |
| 019 | Zkušenosti zadavatele s metodou Design and Build (Havlíčková, Mádrová) |

## ZADÁVÁNÍ VEŘEJNÝCH ZAKÁZEK

|     |   |
|-----|---|
| 021 | Souběžné zadání jako postup při zadávání veřejných zakázek (Faltusová)  |
| 022 | K aplikaci nových zásad zadávání veřejných zakázek v souvislosti s vyhlášením soutěže o návrh / architektonické soutěže (Faltusová) |

## VÝSLEDKY SOUTĚŽÍ

|     |   |
|-----|---|
| 026 | Výsledky architektonických soutěží 2020 |
|-----|---|

---

---

# ARCHITEKTONICKÁ SOUTĚŽ

---

---

---

---

---

---

---

---

---

---

---

---

---

---

Veřejně investované prostředky jsou pod velkou kontrolou státních orgánů i veřejnosti. Pozornost je věnována správným postupům při zadávání veřejných zakázek a ekonomické efektivitě, což směřuje k preferenci jednoduchých postupů, zejména využití ceny jako jediného nebo hlavního kritéria. Tento postup sice vypadá jako bezpečný, rychlý a levný, rozhodně ale negarantuje kvalitu dodané služby, což je v oblasti architektury a projektování zcela zásadní požadavek.

I v soukromém sektoru, kde je efektivita vynaložených financí základním ekonomickým principem, se někdy krátkozraccí upřednostňuje okamžitá úspora před kvalitou, která se nakonec promítne v dlouhodobé ekonomické výhodnosti.

Jak tedy mohou zadavatelé z veřejné sféry i ze soukromého sektoru transparentně a objektivně zajistit kvalitní výsledek, který ponese punc vysoké architektonické či urbanistické kvality a zároveň bude splňovat vysoké nároky na ekonomickou efektivitu, ekologickou přijatelnost a provozní důmyslnost? Odpovědi na tuto otázku mohou být v oblasti architektury a urbanismu architektonické soutěže. Jejich předností je, že jsou prověřené historií, pomáhají účelně vynaložit finance a ve veřejném sektoru jsou i vhodným nástrojem ke komunikaci s veřejností.

Česká komora architektů má od svého vzniku v roce 1992 podporu architektonických soutěží jako jedno z hlavních programových témat. Soutěže prosazujeme proto, že je považujeme za ideální způsob nalezení vhodného řešení stavby nebo koncepce území a zároveň transparentní a spravedlivou formu výběru architekta či urbanisty.

Je pravdou, že přes stále rostoucí oblibu soutěží, což potvrzují i výsledky za složitý rok 2020 uvedené v dalších článcích, stále mnozí zadavatelé odmítají tuto formu výběru architekta s tím, že soutěže jsou drahé, časově náročné a složité na přípravu a zadavatel je vystaven vůli či ne vůli České komory architektů.

Snad následující texty o soutěžích pomohou přesvědčit skeptiky o opaku.

Architektonické soutěže mají tradici dlouhou několik set let. Jsou založeny na kvalitativním hodnocení soutěžních návrhů, které mají v závislosti na charakteru a účelu soutěže podobu více či méně propracovaného konceptu řešení stavby nebo území. Nespornou výhodou soutěží je porovnání většího množství soutěžních návrhů, v nichž se promítají zkušenosti a invence různých autorů či jejich týmů. Soutěže s atraktivním předmětem, dobře složenou porotou a slušným finančním ohodnocením mívají až několik desítek návrhů.

Zásadní charakteristikou, která přispívá k transparentnosti a objektivnosti soutěží, je způsob hodnocení návrhů. Ten zajišťuje kvalifikovaná porota složená ze zástupců zadavatele a z nezávislých odborníků. Důležitá je i forma hodnocení založená na diskusích a porovnávání jednotlivých návrhů, analýze jejich kvalit a nedostatků a úrovně naplnění požadavků zadavatele.

Architektonickou soutěž je možné použít na jakoukoliv službu architekta. Doporučují se zejména pro hledání podoby a hledání architekta významnějších staveb v centrech měst či v památkově chráněných územích, u veřejných budov, jako jsou knihovny, školy, divadla, nádraží, nebo veřejných prostranství, náměstí a parků. Vhodné je i použití soutěží pro urbanistické úlohy, jako jsou koncepce rozvoje sídel či jejich částí. Řešení rezidenčních či administrativních celků je častým předmětem soutěží vyhlášených v soukromém sektoru.

Architektonická soutěž sama o sobě vyžaduje čas na přípravu i na vlastní průběh. Uvést zobecňující údaje o časové náročnosti architektonické soutěže by bylo neprofesionální. Každá soutěž je jiná, čas na přípravu závisí kromě složitosti předmětu soutěže i na zkušenostech zadavatele a dostupnosti podkladů. Předem definovatelnými časy jsou tedy jen lhůty pro přípravu soutěžních návrhů, které jsou u jednofázových soutěží minimálně 6 týdnů a u dvoufázových minimálně 8 týdnů.

Je namístě tvrdit, že soutěž neprodlužuje celkový čas procesu projekční přípravy stavby. Proces výběru architekta musí být vždy založen na pečlivé a včas připraveném investičním záměru, zadání a stavebním programu a dalších podkladech pro potenciálního zhotovitele zakázky. Neoddiskutovatelnou výhodou použití soutěže je fakt, že na konci procesu výběru má veřejný či soukromý zadavatel vybraného nejen architekta, ale také kvalitní a dohodnutý návrh řešení předmětu soutěže ve formě konceptu studie. Zadání zakázky bez použití soutěže dospěje

k výběru architekta za kratší dobu, jedná se ale o časovou úsporu jen zdánlivou, protože zpracování a projednávání studie stavby či území na zadavatele a projektanta teprve čeká.

Je nutné si uvědomit, že jednotlivé fáze příprav zadání zakázky na projektové služby, určení stavebního záměru, výběr zpracovatele projektu atd. činí jen menší část z celkového času nutného pro veškeré projektování a realizaci celého stavebního záměru. Časová náročnost zpracování studie je přibližně 15 % času potřebného pro zpracování všech fází projektové dokumentace. Zvláště na začátku celého procesu se tedy doporučuje držet se přísloví „dvakrát měř a jednou řež“ a nehledat úspory času (i financí) na úkor kvality. Pečlivá příprava zadání zakázky a zodpovědný výběr projektanta a jeho návrhu řešení se vyplatí. Situace, kdy se realizace stavby komplikuje vinou narychlo zhotoveného a levného projektu, nejsou výjimkou. Podobně může být investor rozčarován z vysokých provozních nákladů hotové stavby, i v tomto případě bývá na vině nepromyšlený, nedokonalý projekt.

Je, či není architektonická soutěž finančně náročnější? Náklady na soutěž se odvíjejí od složitosti předmětu soutěže, schopnosti zadavatele zajistit přípravu a průběh soutěže vlastními silami a mnohých dalších faktorů. Rovněž v otázce finanční náročnosti soutěže by bylo jakékoliv zobecnění nezodpovědným věštěním. S jistotou lze určit pouze finanční náročnost ohodnocení soutěžících. Ceny a odměny tvoří 0,5–2 % z předpokládaných celkových investičních nákladů. Podrobnosti obsahuje § 12 Soutěžního řádu ČKA. Finanční náročnost bývá velmi diskutovaným aspektem soutěží, kritickým „bodem“ je zejména výše částky na ceny a odměny. Je třeba, aby zadavatelé pochopili, že účastníci vynaloží desítky až stovky hodin práce na soutěžním návrhu jen s nejistou vidinou finanční odměny nebo získání zakázky, přičemž zadavatel předpokládá, že obdrží dostatek kvalitních návrhů. I v otázce finanční lze s určitostí tvrdit, že vyšší náklady na výběr architekta a kvalitního návrhu na začátku procesu se v průběhu přípravy i realizace stavby vrátí, a že hledání úspor na začátku přípravy zakázky se většinou nevyplatí.

RNDr. Milan Svoboda  
předseda PS Soutěže ČKA

## PŘEDNOSTI ARCHITEKTONICKÝCH SOUTĚŽÍ

Důležitým úkolem ČKA v oblasti soutěží je poskytovat podporu zadavatelům soutěží a propagovat soutěže jako ideální způsob výběru architekta. Zvyšující se zájem o soutěže je důkazem jejich výhodnosti, spouštějící v tom, že soutěže...

1. ... mají staletou historii  
Architektonické soutěže mají dlouhou historii, která sahá až do starověkého Řecka. První doložené soutěže zaznamenáváme v polovině 15. století v renesanční Florencii. Rozmach soutěží nastal od poloviny 19. století. Na podkladě výsledků soutěží byly vyprojektovány nejslavnější evropské stavby, jako jsou pařížská opera či londýnský parlament. První doloženou soutěží na území dnešní České republiky je soutěž na okružní třídu (Ringstrasse) v Brně z roku 1861. Nadčasové a kvalitní stavby, například Národní divadlo, Národní muzeum či Národní technická knihovna, jsou dalšími příklady realizací návrhů vybraných v architektonických soutěžích. Mnohé na základě soutěží vzniklé stavby se mohou pyšnit oceněními z přehlídek, jako je Česká cena za architekturu, Grand Prix architektů či Stavba roku.
2. ... zaměřují se na kvalitu  
Ve většině soutěží je předloženo až několik desítek návrhů, které jsou vypracovány dle požadavků zadavatele. Návrhy zohledňují priority zadavatele a prezentují různá možná řešení předmětu soutěže, která jsou promyšlená nejen z hlediska estetického, ale z hlediska funkčnosti a provozních aspektů stavby či území. Architekti ve svých návrzích zadavateli předkládají své odborné znalosti, zkušenosti a také kus sebe sama. Rozmanitost řešení přináší bohatou možnost výběru.
3. ... jsou transparentní  
Veřejné zakázky jsou v České republice zadávány v souladu se zákonem č. 134/2016 Sb., o zadávání veřejných zakázek. Tento zákon nabízí možnost využití architektonické soutěže (v rámci zákona se jedná o soutěž o návrh) jako jeden z postupů k výběru architekta. Oproti běžným řízením, kde zadavatel rozhoduje převážně na základě ceny a zkušeností či složení týmu uchazeče, architektonická soutěž nabízí výběr na základě kvality návrhů. Díky svému promyšlenému konceptu, hodnocení návrhů odbornou a nezávislou porotou a díky anonymitě soutěžních návrhů představuje soutěž transparentní proces výběru zhotovitele veřejné zakázky.
4. ... jsou objektivní  
Soutěžní návrhy hodnotí porota složená z nezávislých odborníků a zástupců zadavatele. Požadavkem Soutěžního řádu i zákona o zadávání veřejných zakázek je, že v porotě musí být nadpoloviční počet nezávislých porotců. To je častým důvodem obav, že nezávislí porotci nebudou se zástupci zadavatele komunikovat a vyberou návrh, který nebude zadavateli vyhovovat. Komora jednoznačně prosazuje princip práce poroty jako diskuse nad návrhy ze všech aspektů, v níž musí být brány v potaz názory nezávislých porotců i zástupců zadavatele v porotě a dalších závislých členů. Výběr nejlepších návrhů je možný až po nalezení shody všech členů poroty. Tento způsob hodnocení návrhů je předpokladem zcela objektivního výběru.
5. ... napomáhají veřejné správě ke komunikaci s občany a jejich participaci  
Příprava architektonické soutěže je jedinečnou příležitostí, jak zapojit veřejnost do tvorby vystavěného prostředí města či obce a vzbudit v ní zájem o architekturu a urbanismus. Soutěž má tedy potenciál stát se pořítkem mezi veřejnou správou a občanským sektorem. Participace obyvatel je vhodným a často využívaným procesem při přípravě zadání architektonické soutěže, zejména pokud jde o veřejná prostranství.  
Hodnocení návrhů a stanovení jejich pořadí je sice úkolem poroty, ale není vyloučeno, aby občanských sektor byl v porotě zastoupen. Již i takové zkušenosti existují.  
Vyhlášení výsledků soutěže provází výstava soutěžních návrhů, na níž se může veřejnost seznámit s řešeními předmětu soutěže předloženými účastníky soutěže a názory poroty na tato řešení. Často využívaným způsobem komunikace je diskuse s oceněnými autory návrhů a zástupci poroty v rámci výstavy.
6. ... přinášejí úsporu financí zadavatele  
Uspořádání architektonické soutěže není zadarmo, v přímých nákladech je dražší než běžná forma výběru architekta. Možnost výběru nejlepšího z předložených řešení ale znamená úsporu v následných krocích přípravy stavby. Investice do soutěže se vrátí již v projektování a poté ve stadiu realizace. Jasně formulované zadání a výběr ideálního řešení jsou předpokladem pro kvalitně vypracovaný projekt a ekonomicky efektivní návrh. Rovněž lze očekávat menší potřebu změn během stavby a následné vícepráce. V soutěžních řešeních architekti musí zvažovat i provozní náklady stavby, což je další plus soutěží oproti běžným způsobům výběru architekta.



## DRUHY ARCHITEKTONICKÝCH SOUTĚŽÍ

Právní institut architektonických soutěží lze dovodit ze zákona č. 360/1992 Sb., o výkonu povolání autorizovaných architektů a o výkonu povolání autorizovaných inženýrů a techniků činných ve výstavbě, v platném znění. Pro úpravu procesů a dokumentů v rámci soutěží vydala Česká komora architektů v roce 1992 Soutěžní řád, který je postupně novelizován. Jde sice o vnitřní předpis Komory, je ovšem koncipován tak, že je velmi kvalitním vodítkem pro soukromé i veřejné zadavatele, kteří chtějí uspořádat dobrou a přínosnou soutěž.

Velmi sledovanou a diskutovanou otázkou je vztah institutu soutěží k právní úpravě zadávání veřejných zakázek.

Zákon č. 134/2016 Sb., o zadávání veřejných zakázek, obsahuje právní úpravu soutěží v části věnované tzv. soutěžím o návrh. Díky spolupráci MMR a ČKA na této části zákona se podařilo dohodnout zapracování mnohých osvědčených podmínek soutěží do zákona. Přesto jsou soutěže o návrh do určité míry specifické.

Současná právní úprava i zaběhnutá praxe architektonických soutěží tedy vytváří poměrně komplikovanou množinu možností, které musí zadavatel zvážit před zahájením přípravy soutěže.

---

Z hlediska vztahu k zákonu o zadávání veřejných zakázek lze rozlišit:

### Architektonické soutěže vyhlášené ve veřejném sektoru

Soutěže charakteru soutěže o návrh, tedy soutěže, které jsou vyhlášeny v souladu s § 143–150 zákona o zadávání veřejných zakázek a zároveň dle Soutěžního řádu ČKA.

Soutěže, které mají charakter soutěžního dialogu na základě zákona o zadávání veřejných zakázek a zároveň dle Soutěžního řádu ČKA. Soutěže v úrovni veřejných zakázek malého rozsahu, které se řídí pouze § 6 zákona o zadávání veřejných zakázek a Soutěžním řádem ČKA.

### Architektonické soutěže vyhlášené v soukromém sektoru

Na které se nijak nevztahuje zákon o zadávání veřejných zakázek. Jsou připravovány a organizovány v souladu se Soutěžním řádem ČKA.

---

Z hlediska předmětu řešení rozlišujeme soutěže:

#### Architektonické

Které jsou zaměřené na řešení jednotlivých objektů, popřípadě jejich menšího souboru.

#### Urbanistické

Zaměřené na nevhodnější řešení urbanisticky významného souboru staveb, veřejného prostoru či území.

#### Krajinářské

Jejichž předmětem je řešení úkolů týkajících se krajinářské a zahradní architektury.

#### Konstrukční

Zaměřené na nevhodnější řešení konstrukce stavby, popřípadě jednotlivých konstrukčních prvků.

Většina soutěží je kombinací výše uvedených typů. Často vyhlášovány jsou i soutěže, jejichž předmětem je výtvarné řešení uměleckého díla ve veřejném prostoru.

---

Z hlediska okruhu účastníků se rozlišují soutěže:

#### Otevřené (veřejné)

Které jsou otevřeny neomezenému okruhu soutěžících, kteří splní podmínky účasti v soutěži.

#### Užší (vyzvané)

U nichž jsou soutěžící vyzváni k předložení soutěžních návrhů jmenovitě.

#### Kombinované

Které jsou spojením otevřených a užších soutěží, jsou však zásadně anonymní. Tato forma soutěže nemůže být použita u soutěže o návrh.

---

Z hlediska počtu kol lze soutěže dělit na:

#### Jednofázové (dříve jednokolové)

Vítěz vzejde z jedné fáze soutěže.

#### Dvoufázové (dříve dvoukolové)

Umožňují v první fázi vybrat několik nejlepších návrhů, které jsou ve druhé fázi dopracovány do větší podrobnosti návrhu včetně zpřesnění ekonomických parametrů zvoleného řešení. To vytváří porotě a zadavateli lepší podmínky pro rozhodování.

---

Z hlediska záměru řešení se rozlišují soutěže:

#### Ideové

Slouží k vyjasnění určitých aspektů architektonických anebo urbanistických problémů; vítěz takové soutěže nemusí být pověřen realizací projektu, a proto se jí typicky mohou zúčastnit i neautorizované osoby. Výsledek soutěže může být následně podkladem např. pro změnu územního plánu, k vypracování investičního záměru, studie proveditelnosti nebo pro definici podmínek následné „projektové“ soutěže a pro další úvahy o tématu.

#### Projektové

Míří k získání konkrétního návrhu a zároveň výběru zhotovitele následně zakázky na projektovou nebo územně plánovací dokumentaci či územní studii. Na výběr nejlepších návrhů u takovéto soutěže navazuje jednání o uzavření smlouvy s účastníky, kteří nejlepší návrhy předložili. U soutěží o návrh se postupuje většinou formou jednacího řízení bez uveřejnění dle zákona o zadávání veřejných zakázek.

---

Soutěže z pohledu anonymity:

Anonymita soutěží je nutnou podmínkou u soutěží o návrh, a to u všech jejich typů a forem a také v celém průběhu soutěže.

U ostatních soutěží, které nejsou vyhlášeny jako soutěž o návrh, je vyžadována Soutěžním řádem ČKA anonymita v první fázi otevřených a kombinovaných soutěží. Druhé fáze těchto soutěží a soutěže užší v celém průběhu mohou být anonymní i neanonymní dle potřeb zadavatelů.

## REGULÉRNOST

Pro zadavatele, soutěžící i pro členy Komory, kteří mají v pracovní skupině Soutěže na starost konzultace soutěží, je klíčovým slovem **regulérnost**. Co tento pojem představuje?

Zákon č. 360/1992 Sb., o výkonu povolání autorizovaných architektů a o výkonu povolání autorizovaných inženýrů a techniků činných ve výstavbě, uvádí v § 23 odst. 6 písm. s) mezi působnostmi Komory „spolupracovat s vypisovateli soutěží a výběrových řízení, posuzovat soutěžní podmínky a bránit konání neregulérních soutěží a výběrových řízení“.

**V oblasti soutěží se tato působnost uplatnila v Soutěžním řádu a Profesním a etickém řádu ČKA tak, že autorizovaní architekti se nesmí zúčastnit v jakémkoliv roli soutěží, které nejsou Komorou uznány za regulérní. Jiná právní implementace uvedeného ustanovení zákona o výkonu povolání neexistuje.**

Pro ostatní řízení o zadání veřejných zakázek nejsou konkrétní pravidla stanovena, sledovat všechna řízení na výběr zhotovitele služeb architekta není reálné.

Soutěžní řád a Profesní a etický řád ČKA jsou vnitřními předpisy Komory a nemohou tedy zavazovat osoby mimo Komoru. Z toho plyne, že pokud se zadavatel s Komorou nedohodne na regulérnosti podmínek, neznamená to pro něj, že by nemohl soutěž uspořádat. Musí se však smířit s tím, že autorizovaní architekti se takové soutěže nezúčastní, což je u vážně míněné architektonické soutěže fatální omezení.

Každý rok řeší ČKA několik neregulérních soutěží. Většinou jde o tzv. skryté soutěže, kdy jsou v různých typech řízení o zadávání veřejné zakázky uvedeny požadavky na předložení řešení předmětu zakázky, jejichž kvalita bude hodnocena jako kritérium výběru. To je ovšem základní atribut architektonické soutěže (§ 1 Soutěžního řádu), která vyžaduje jako podmínku účasti autorizovaných architektů potvrzení regulérnosti. U řady neregulérních soutěží jde o neznalost zadavatele a problém neregulérnosti se podaří dořešit. Je ale nutné zmínit, že k řešení neregulérní soutěže může ČKA přistoupit jen v případě, že se o takovém postupu včas dozví.

Potvrzení regulérnosti představuje informaci členům ČKA, že soutěžní podmínky jsou připraveny v souladu se Soutěžním řádem. Tento dokument jednoznačně definuje základní důvody pro odepření potvrzení regulérnosti v § 7 odst. 10, kde se uvádí, že:

„Komora nevydává potvrzení regulérnosti soutěží, jejíž soutěžní podmínky nebyly schváleny porotou a/nebo:

- nezajišťují práva účastníků na rovný, transparentní a nediskriminační přístup ze strany zadavatele, včetně práva na řešení rozporů;
- u nichž není zajištěna dostatečná doba na vypracování soutěžního návrhu v souladu s § 5 odst. 1 tohoto Soutěžního řádu;
- u nichž není zajištěno hodnocení návrhů porotou v souladu s § 9 a 10 tohoto Soutěžního řádu;
- obsahující neoprávněné či diskriminační požadavky týkající se kvalifikace k účasti v soutěži;
- neobsahující jasné a přehledné finanční podmínky soutěže a odpovídající výši cen a odměn.“

Jednoznačně největší diskuse o podmínkách regulérnosti se týkají výše finančního ohodnocení soutěží. Mnozí zadavatelé poukazují na to, že doporučená výše cen a odměn podle Soutěžního řádu je příliš vysoká. V roce 2019 byly proto valnou hromadou ČKA přijaty dvě úpravy § 12 Soutěžního řádu, který obsahuje ustanovení o finančních aspektech soutěží.

První z nich představuje nový způsob výpočtu minimální částky na ceny a odměny, který reflektuje náročnost staveb z hlediska projektování i provádění. Při stanovení cenových křivek jsme vycházeli z kategorií náročnosti uváděných v tzv. Kalkulačkách, které se jsou oblíbeným a osvědčeným nástrojem pro ověřování finanční náročnosti staveb, a zejména pro stanovení odpovídajících honorářů architektů.

Druhá úprava vede k určitému zmírnění striktního postoje Komory k požadavku na finanční ohodnocení soutěží. Soutěžní řád nově umožňuje vydání regulérnosti „s výhradou“ soutěží, které neobsahují finanční podmínky odpovídající § 12 Soutěžního řádu, ale splňují všechny ostatní požadavky na regulérní soutěž.

Předmětem častých diskusí mezi zadavateli a Komorou je rovněž otázka, zda potvrzení regulérnosti vyžadují i soutěže o návrh či sou-

těžní dialogy pořádané dle zákona č. 134/2016 Sb., o zadávání veřejných zakázek. V této otázce zastává ČKA jednoznačný postoj opírající se o již zmíněné ustanovení § 1 Soutěžního řádu. Zde je uvedeno, že „Architektonickou soutěží se rozumí postup hledání nejlepšího architektonického, urbanistického, krajinářského, výtvarného či konstrukčního řešení stavby, objektu či území a/nebo zhotovitele projektové dokumentace, územní studie nebo územně plánovací dokumentace, při němž jsou předkládány, posuzovány a hodnoceny návrhy architektonického, urbanistického či krajinářského řešení stavby, objektu či území“.

Z citovaného ustanovení jasně vyplývá, že i soutěž o návrh nebo soutěžní dialog vykazují všechny atributy architektonické soutěže a z pohledu účasti členů ČKA v takové soutěži jde o postup vyžadující potvrzení regulérnosti stejně jako jakýkoliv jiný postup, při němž architekti předkládají k hodnocení své tvůrčí návrhy.

### Tabulka pro výpočet částky na ceny a odměny v architektonických soutěžích

Současné členění minimálních částek na ceny a odměny v soutěži odpovídá náročnosti staveb z hlediska projektování i provádění. Pro mezipřehled hodnoty v tabulce investičních nákladů platí, že výpočet výše částky na ceny a odměny bude určen interpolací.

| předpokládané investiční náklady v mil. Kč | kategorie náročnosti                  |      |      |      |      |      |
|--|---------------------------------------|------|------|------|------|------|
|  | I.                                    | II.  | III. | IV.  | V.   |      |
|  | procento pro výpočet výše cen a odměn |      |      |      |      |      |
| 1  | 1,54                                  | 1,67 | 1,80 | 2,00 | 2,13 | 2,25 |
| 10   | 1,05                                  | 1,17 | 1,30 | 1,50 | 1,63 | 1,75 |
| 100  | 0,55                                  | 0,67 | 0,80 | 1,00 | 1,13 | 1,25 |
| 1 000                                      | 0,05                                  | 0,17 | 0,30 | 0,50 | 0,63 | 0,75 |

Přípravu a průběh architektonické soutěže lze zobecnit do určitých kroků. Jejich přehled včetně doporučení zadavateli vyplývajících z dlouhodobých zkušeností obsahuje následující tabulka.

→ Tento dokument je rychlým průvodcem soutěží pro zadavatele a organizátory. Nenahrazuje právní dokumenty týkající se soutěží (Soutěžní řád ČKA, zákon č. 134/2016 Sb., o zadávání veřejných zakázek). Podrobnější informace a komentáře k jednotlivým krokům mohou zadavatelé a organizátoři nalézt v dalších dokumentech ČKA, zejména ve vzorových soutěžních podmínkách.

| Etapa soutěže  | Důležité kroky  | Poznámka  |
|--|---|---|
| Rozhodnutí o uspořádání soutěže a její příprava  | Ujasnění si smyslu a účelu soutěže  | <ul style="list-style-type: none"> <li>→ zadavatel si ujasní cílový stav svého záměru, tedy to, čeho chce uspořádáním soutěže dosáhnout</li> <li>→ zadavatel si ověří finanční požadavky na soutěž a možnost jejich krytí z dostupných zdrojů</li> <li>→ u projektové soutěže musí mít zadavatel jasno o účelu soutěže, není možné rozhodovat o využití soutěžních návrhů až dle výsledků soutěže</li> <li>→ k přípravě podkladu pro rozhodování o podobě a využití stavby či o využití a uspořádání území slouží ideová soutěž</li> <li>→ zadavatel může využít možnost prvotní / vstupní bezplatné konzultace s ČKA (ČKA ovšem nemůže nahradit organizátora soutěže)</li> </ul> |
|  | Definice zadání   | <ul style="list-style-type: none"> <li>→ u projektové soutěže musí být zadání co nejpřesnější</li> </ul>  |
|  | Rozhodnutí o charakteru soutěže podle okruhu účastníků a podle počtu fází                   | <ul style="list-style-type: none"> <li>→ otevřená / užíší / kombinovaná soutěž (kombinovanou soutěž nelze užít u soutěží o návrh dle ZZVZ)</li> <li>→ jednofázová / dvoufázová soutěž</li> </ul>  |
|  | Výběr zhotovitele soutěžních podmínek, sekretáře soutěže a přezkušovatele soutěžních návrhů | <ul style="list-style-type: none"> <li>→ zhotovitel soutěžních podmínek a pomocné orgány soutěže, tedy sekretář soutěže a přezkušovatel, musí mít přehled o právních aspektech soutěží (Soutěžní řád, ZZVZ, občanský zákoník)</li> <li>→ uvedené pozice lze kumulovat</li> <li>→ sekretář soutěže a přezkušovatel nemohou být zároveň porotci</li> </ul>  |
|  | Výběr organizátora  | <ul style="list-style-type: none"> <li>→ pokud zadavatel nehodlá organizaci soutěže zajistit sám, vybere externího organizátora</li> <li>→ Komora na žádost zadavatele poskytne seznam organizátorů</li> </ul>  |
|  | Sestavení poroty  | <ul style="list-style-type: none"> <li>→ zadavatel musí dodržet požadavky na počet porotců, na převahu nezávislých členů a na odbornost porotců dané Soutěžním řádem, eventuálně ZZVZ u poroty jako celku</li> <li>→ zadavatel si sestavuje porotu sám; pokud však požádá Komoru o nominaci nezávislých porotců, budou mu doporučení vhodní odborníci</li> </ul>  |
| Příprava soutěžních podmínek a soutěžních podkladů a jejich projednání před ustavující schůzí poroty | Příprava soutěžních podmínek  | <ul style="list-style-type: none"> <li>→ zadavatel může využít vzorové soutěžní podmínky zveřejněné na <a href="https://www.cka.cz/cs/souteze">https://www.cka.cz/cs/souteze</a></li> <li>→ zadavatel musí zohlednit aktuální znění Soutěžního řádu a v případě soutěže o návrh i ZZVZ</li> </ul>   |
|  | Předložení první verze soutěžních podmínek Komorě k posouzení                               | <ul style="list-style-type: none"> <li>→ Komora ve svém vyjádření sleduje soulad podmínek se Soutěžním řádem</li> <li>→ Komora též může doporučit úpravy soutěžních podmínek na základě praktických zkušeností, a to i ve věci souladu se ZZVZ, pokud jde o soutěž o návrh</li> <li>→ Komora informuje o přípravě soutěže na svých webových stránkách v sekci Připravované soutěže</li> </ul>   |
|  | Příprava soutěžních podkladů  | <ul style="list-style-type: none"> <li>→ zadavatel poskytne soutěžícím co nejvíce nezbytných podkladů pro zpracování návrhu, zejména musí být zajištěny dostatečné mapové podklady ve vektorové podobě pro použití v běžných grafických programech</li> <li>→ rozsah podkladů musí být přiměřený, není vhodné zatěžovat soutěžící podklady, které pro soutěžní návrh nikterak nevyužijí</li> <li>→ zadavatel uvede též podklady veřejně dostupné na internetových stránkách zadavatele či jiných subjektů</li> </ul>  |
| Ustavující schůze poroty   | Vysvětlení účelu a smyslu soutěže, prohlídka místa  | <ul style="list-style-type: none"> <li>→ ustavující schůze poroty je klíčovým momentem soutěže</li> <li>→ zadavatel vysvětlí a prodiskutuje s porotou účel a smysl soutěže</li> <li>→ potřebná je prohlídka místa, kterého se soutěž týká</li> </ul>  |
|  | Volba předsedy poroty   | <ul style="list-style-type: none"> <li>→ po zvolení předseda poroty řídí schůzi poroty</li> </ul>   |

## Etapa soutěže

## Důležité kroky

## Poznámka

|  |
|--|
|  |
|--|

|                                       |
|---------------------------------------|
| <p>Projednání soutěžních podmínek</p> |
|---------------------------------------|

|   |
|---|
| <ul style="list-style-type: none"> <li>→ porota se zadavatelem projde navržené soutěžní podmínky včetně připomínek Komory a dohodne úpravy soutěžních podmínek</li> <li>→ porotci zohlední při úpravách požadavky zadavatele i zajištění práv a odpovídajícího postavení soutěžících</li> <li>→ zásadní úlohou porotců je projednání zadání a požadavků na soutěžní návrh, kontrola podkladů a též finančních a časových aspektů soutěže</li> <li>→ porota se zadavatelem dohodne kritéria posuzování soutěžních návrhů, která pak při jejich hodnocení dodrží</li> </ul> |
|---|

|  |
|--|
| <p>Odsouhlasení soutěžních podmínek a závazek porotců k práci v porotě</p> |
|--|

|  |
|--|
| <ul style="list-style-type: none"> <li>→ porota odsouhlasí soutěžní podmínky podpisem prohlášení či zápisu</li> <li>→ v případě, že není možné podmínky upravit a odsouhlasit při ustavující schůzi, je možné odsouhlasení provést PER ROLLAM</li> <li>→ odsouhlasení soutěžních podmínek musí být doložitelné, je jedním z požadavků pro vydání potvrzení regulérnosti</li> <li>→ porotci podepíší zadavateli závazek nebo jinou formu dohody o práci v porotě</li> </ul> |
|--|

|                                  |
|----------------------------------|
| <p>Dohoda o honoráři porotců</p> |
|----------------------------------|

|   |
|---|
| <ul style="list-style-type: none"> <li>→ porota se zadavatelem dohodne výši honoráře nezávislých porotců a úhradu nezbytných nákladů</li> </ul> |
|---|

|  |
|--|
| <p><b>Projednání soutěžních podmínek před vyhlášením soutěže</b></p> |
|--|

|  |
|--|
| <p>Předložení upravených podmínek Komore k vydání potvrzení regulérnosti</p> |
|--|

|  |
|--|
| <ul style="list-style-type: none"> <li>→ upravené podmínky předloží zadavatel Komore k vydání regulérnosti</li> <li>→ pokud Komora shledá nesoulad podmínek se Soutěžním řádem, zadavatel podmínky upraví a úpravy sdělí porotcům a vyžádá si jejich souhlas</li> <li>→ k soutěžním podmínkám, které jsou v souladu se Soutěžním řádem, vydá Komora potvrzení regulérnosti</li> <li>→ Komora může vydat potvrzení regulérnosti s výhradou k podmínkám soutěže, které nesplňují celkovou výši cen a odměn v minimu odpovídajícím Soutěžnímu řádu</li> <li>→ v případě soutěže o návrh Komora v potvrzení regulérnosti negarantuje soulad soutěžních podmínek se ZZVZ</li> </ul> |
|--|

|                                       |
|---------------------------------------|
| <p>Schválení podmínek zadavatelem</p> |
|---------------------------------------|

|  |
|--|
| <ul style="list-style-type: none"> <li>→ zadavatel schválí podmínky ve výsledném znění, forma schválení je věcí nastavení vnitřních procesů zadavatele</li> <li>→ pokud by při schvalování podmínek zadavatelem došlo k jejich změně, je nutné informovat porotce a Komoru a vyžádat si vyjádření, zda změna není v rozporu se souhlasem porotců či potvrzením regulérnosti</li> </ul> |
|--|

|  |
|--|
| <p><b>Vyhlášení / zahájení soutěže</b></p> |
|--|

|                           |
|---------------------------|
| <p>Zveřejnění soutěže</p> |
|---------------------------|

|   |
|---|
| <ul style="list-style-type: none"> <li>→ v případě soutěže o návrh zadavatel zveřejní soutěž ve Věstníku veřejných zakázek a Úředním věstníku Evropské unie dle ZZVZ</li> <li>→ vyhlášení / zahájení soutěže oznámí zadavatel na svém profilu zadavatele nebo na svých internetových stránkách</li> <li>→ Komora informuje o vyhlášení soutěže na svých webových stránkách v sekci Probíhající soutěže</li> <li>→ vhodné je uveřejnění informací o soutěži na portálech zabývajících se architekturou a v tisku, eventuálně jiných médiích</li> </ul> |
|---|

|  |
|--|
| <p>Poskytnutí soutěžních podmínek a podkladů</p> |
|--|

|  |
|--|
| <ul style="list-style-type: none"> <li>→ zadavatel poskytne soutěžní podmínky a podklady prostřednictvím profilu zadavatele nebo internetových stránek</li> <li>→ v případě, že některé podklady není možné poskytnout elektronicky, zadavatel informuje, jak mohou tyto podklady soutěžící obdržet</li> </ul> |
|--|

|                              |
|------------------------------|
| <p><b>Soutěžní lhůta</b></p> |
|------------------------------|

|   |
|---|
| <p>Vysvětlení soutěžních podmínek a soutěžních podkladů</p> |
|---|

|   |
|---|
| <ul style="list-style-type: none"> <li>→ zadavatel poskytne vysvětlení soutěžních podmínek a podkladů v průběhu soutěžní lhůty podle pravidel uvedených v soutěžních podmínkách</li> <li>→ nastavení lhůt pro vysvětlení musí zohlednit fakt, že vysvětlení či úprava soutěžních podmínek může významně ovlivnit přípravu soutěžních návrhů</li> <li>→ u soutěže o návrh musí zadavatel zohlednit podmínky dané ZZVZ v § 144</li> </ul> |
|---|

|                        |
|------------------------|
| <p>Prohlídka místa</p> |
|------------------------|

|  |
|--|
| <ul style="list-style-type: none"> <li>→ pokud je to relevantní, zorganizuje zadavatel pro soutěžící prohlídku místa, ideálně s výkladem</li> <li>→ případné dotazy vznesené při prohlídce a odpovědi na ně musí být zaznamenány a zveřejněny pro všechny soutěžící</li> </ul> |
|--|

|                         |
|-------------------------|
| <p>Odevzdání návrhů</p> |
|-------------------------|

|   |
|---|
| <ul style="list-style-type: none"> <li>→ dle pravidel uvedených v soutěžních podmínkách zorganizuje zadavatel převzetí návrhů</li> <li>→ v případě elektronického podávání návrhů zajistí funkčnost a dostatečnou kapacitu elektronického nástroje</li> </ul> |
|---|

## Etapa soutěže

## Kontrola návrhů

## Hodnotící zasedání poroty

## Důležité kroky

## Přezkoušení návrhů

Kontrola naplnění podmínek účasti v soutěži

## Úvodní část

## Hodnocení návrhů

## Prezentace soutěžních návrhů

## Zprávy přizvaných odborníků

Rozhodnutí o výběru návrhů do druhé fáze soutěže

## Rozhodnutí o pořadí návrhů

Seznámení se se jmény účastníků a autorů

Písemné zhodnocení soutěže, návrhů a doporučení zadavatelé

## Poznámka

- sekretář převezme fyzicky odevzdávané části návrhů, pokud jde o soutěž anonymní, zkontroluje dodržení podmínek anonymity na obalech, návrhy rozbálí a přiřadí všem částem návrhu pořadové číslo
- přezkušovatel provede společně se sekretářem přezkoušení návrhů, zejména naplnění požadavků na obsah a formu soutěžního návrhu a naplnění podmínek zadání a dodržení anonymity návrhů, pokud jde o soutěž anonymní
- z přezkoušení pořídí záznam, který předkládá porotě
- předmětem přezkoušení není hodnocení kvality návrhů

- zadavatel zajistí kontrolu splnění podmínek účasti v soutěži, tedy čestných prohlášení, osvědčení o autorizaci, dokladů o splnění způsobilosti a kvalifikačních podmínek ad., o kontrole provede záznam a předloží ho porotě
- v případě anonymní soutěže kontrolu provede osoba, která je nezávislá na porotě a pomocných orgánech soutěže a která se zaváže k mlčenlivosti
- v případě, že je část návrhů odevzdávána elektronicky a část fyzicky, provede nezávislá osoba i spárování obou částí návrhů, o spárování provede záznam, který ovšem poskytne porotě až po hodnocení návrhů a rozhodnutí o udělení cen a odměn
- v případě, že nejde o soutěž o návrh, může být kontrola provedena až po ukončení hodnocení návrhů porotou a po rozhodnutí o udělení cen a odměn

- zadavatel svolá hodnotící zasedání poroty v datu dle soutěžních podmínek, pokud to není z objektivních důvodů možné, učiní tak co nejdříve, nejpozději do dvou měsíců od data ukončení soutěžní lhůty (lhůty pro podání návrhů)
- zadavatel zajistí usnášeníschopnost poroty v celém průběhu hodnotícího zasedání (porota je usnášeníschopná pouze v plném počtu řádných členů)
- zadavatel též zajistí, aby se hodnotícího zasedání účastnili i náhradníci poroty pro případ potřeby zastoupení řádného člena
- porotci podepíší prohlášení o nepodjatosti a nestrannosti
- přezkušovatel nebo sekretář seznámí porotu s výsledky přezkoušení
- porota jedná o vyřazení návrhů z hodnocení z důvodu nedodržení závazných podmínek
- porota hlasuje o návrzích, které byly vyřazeny a které budou hodnoceny

- porota se shodne na formě hodnocení návrhů
- porota hodnotí návrhy především formou diskusí nad návrhy, přitom sleduje kritéria hodnocení uvedená v soutěžních podmínkách
- porota hodnotí návrhy převážně konsenzuálně, předseda poroty zajistí otevřenou a rovnou diskusi nezávislých a závislých porotců
- porotce má právo na zaznamenání odlišného názoru do protokolu, pokud o to požádá (minoritní votum)
- o rozhodnutích v průběhu hodnocení porota hlasuje

- pokud to forma soutěže umožňuje, je vhodná prezentace návrhů účastníky
- předseda poroty zajistí, že všichni prezentující mají rovné podmínky pro prezentaci

- pokud jsou zadavatelem nebo porotou přizváni odborníci na témata spojená s předmětem soutěže, prezentují v průběhu hodnotícího zasedání názor na návrhy z pohledu své odbornosti

- v případě dvoufázové soutěže porota po hodnocení návrhů v první fázi rozhodne o výběru návrhů do druhé fáze soutěže, resp. o zúžení počtu návrhů u soutěží o návrh dle ZZVZ
- porota definuje požadavky na návrhy pro druhou fázi soutěže a upřesní soutěžní podmínky, pokud je to potřebné a možné

- v závěru hodnocení porota jedná a hlasuje o udělení cen a odměn
- porota se snaží uplatnit udělení všech cen a odměn uvedených v soutěžních podmínkách

- v případě anonymní soutěže sekretář či předseda poroty otevřou obálky Autor, u soutěží o návrh dle ZZVZ zpřístupní přehled o autorech jednotlivých návrhů (spárování)

- porota provede zhodnocení soutěže jako celku a všech jednotlivých soutěžních návrhů

## Etapa soutěže

## Důležité kroky

## Poznámka

## Protokol o průběhu soutěže

## Po hodnocím zasedání

Výzva účastníkům do druhé fáze soutěže

Rozhodnutí o výběru návrhu

Zpřístupnění a zveřejnění návrhů

Řešení rozporů

Ukončení soutěže

→ při zhodnocení jednotlivých soutěžních návrhů sledují naplnění hodnotících kritérií uvedených v soutěžních podmínkách  
→ porota připraví doporučení zadavateli k dalšímu využití výsledků soutěže a k následným krokům

→ zadavatel zajistí protokol o průběhu soutěže, v němž jsou zaznamenána všechna podstatná fakta ze soutěže, jako jsou zápis z ustavující schůze poroty, zpráva přezkušovatele, průběh hodnotícího zasedání atd.  
→ zaznamenány musí být složení poroty a jeho změny a všechna hlasování  
→ součástí protokolu musí být přehled soutěžících  
→ v protokolu musí být uvedeno zhodnocení soutěže, zhodnocení všech jednotlivých návrhů a doporučení poroty zadavateli  
→ protokol podepisují porotci a sekretář soutěže  
→ u dvoufázových soutěží zadavatel zajistí, aby návrhy z 1. fáze nebyly zveřejněny do ukončení hodnocení a rozhodnutí o udělení cen a odměn ve 2. fázi

→ zadavatel vyzve účastníky do druhé fáze soutěže a zpřístupní jim požadavky na návrhy a eventuálně upravené soutěžní podmínky  
→ po výzvě se opakují etapy „Soutěžní lhůta“, „Kontrola návrhů“ a „Hodnotící zasedání poroty“ pro druhou fázi  
→ podle ustanovení soutěžních podmínek oznámí zadavatel účastníkům, jejichž návrhy nebyly vybrány do druhé fáze, tuto skutečnost

→ zadavatel rozhodne o výběru návrhu do 90 dnů od ukončení hodnotícího zasedání a převzetí protokolu  
→ do deseti dnů oznámí rozhodnutí účastníkům, a to buď písemně, nebo elektronicky zveřejněním na profilu zadavatele nebo na jeho internetových stránkách  
→ k oznámení připojí kompletní protokol o průběhu soutěže  
→ zadavatel zašle protokol a digitální verzi oceněných a odměněných návrhů Komoře ke zveřejnění na internetových stránkách v sekci Výsledky soutěží

→ zadavatel zpřístupní soutěžní návrhy všem účastníkům  
→ zadavatel zveřejní návrhy na internetových stránkách, v tisku nebo jiným vhodným způsobem  
→ zadavatel zajistí veřejnou výstavu soutěžních návrhů, kde budou vhodně prezentovány všechny soutěžní návrhy, tak jak byly hodnoceny porotou  
→ pro prezentaci soutěže a architektury je vhodné spojit s výstavou veřejnou diskusi k soutěži a jejím výsledkům za účasti porotců a vybraných účastníků soutěže

→ zadavatel posoudí a vypořádá případné námitky proti postupu zadavatele a poroty v soutěži

→ po vypořádání námitek zadavatelem, popř. ukončení smířčího řízení Komořou, eventuálně řízení vedeného ÚOHS, zadavatel ukončí soutěž  
→ ukončení soutěže oznámí na profilu zadavatele, eventuálně na internetových stránkách  
→ v případě soutěže o návrh oznámí ukončení soutěže ve věstníku Veřejných zakázek a v Úředním věstníku EU

## PROČ JE DŮLEŽITÁ SOUTĚŽNÍ POROTA?

- Skládá se jak z kvalifikovaných nezávislých odborníků, tak ze zástupců zadavatele.
- Spolupracuje se zadavatelem při sestavování podmínek včetně stavebního programu.
- V průběhu soutěže připravuje pro zadavatele odpovědi na dotazy soutěžících.
- Vybírá nejvhodnější řešení – porota je zárukou kvality, objektivitu a profesionality posouzení jednotlivých soutěžních návrhů.

Porotu si sestavuje zadavatel. Pracovní skupina pro soutěže ČKA může nominovat nezávislé porotce v případě, že je o to zadavatelem požádána. Členy poroty jsou architekti, urbanisté, krajináři, případně další odborníci dle předmětu soutěže a dále zástupci zadavatele. V zájmu nezávislosti rozhodování musí být nadpoloviční většina členů poroty nezávislá na zadavateli a na orgánech rozhodujících o využití výsledku soutěže a musí mít odbornou kvalifikaci odpovídající předmětu soutěže. Porota má vždy lichý počet členů (optimálně 5 až 7). Složení poroty, zejména její nezávislé části, významně ovlivňuje rozhodování architektů, zda se do soutěže přihlásit, či nikoliv. Kvalifikovanost rozhodování ve speciálních odbornostech lze zajistit prostřednictvím odborných znalců poroty (např. památková péče), kteří vytvoří pro porotu odborné posouzení všech či vybraných soutěžních návrhů.

Vhodné je jmenovat do poroty skutečně zkušené, zodpovědné a nezávislé architekty, neboť to bude právě porota, která v průběhu soutěže povede jménem zadavatele dialog s účastníky. Plní tak především úlohu prostředníka, který má pro své působení zásadní předpoklady, jež spočívají zejména v profesní kvalifikaci a praxi. Na stránkách ČKA ([www.cka.cz](http://www.cka.cz)) naleznou porotci i zadavatelé texty Doporučení pro nezávislé porotce a Kodex porotce soutěží.

Dalším dokumentem dostupným na stránkách Komory je Seznam porotců. Česká komora architektů vede seznam autorizovaných architektů, kteří absolvovali školení o architektonických (urbanistických) soutěžích a platné legislativě.

## ČTYŘI TYPY VZOROVÝCH SOUTĚŽNÍCH PODMÍNEK

Od roku 2017 jsou na webu ČKA k dispozici vzorové soutěžní podmínky, které vznikly v reakci na účinnost nového zákona o zadávání veřejných zakázek (zákon č. 134/2016 Sb., dále jen „ZZVZ“). Od roku 2017 byly vzorové soutěžní podmínky aktualizovány v reakci na některé nové skutečnosti. Poslední aktualizace proběhla v souvislosti s úpravami Soutěžního řádu v roce 2019.

Na soutěž o návrh vyhlášenou podle soutěže o návrh jsou v některých aspektech kladeny přísnější požadavky než na architektonickou soutěž pořádanou pouze podle Soutěžního řádu. Z toho důvodu musí existovat minimálně dva druhy vzorových soutěžních podmínek – pro soutěž v režimu zákona a mimo tento režim. Při zpracování vzorových soutěžních podmínek byly dále zohledněny podstatné rozdíly mezi soutěžemi otevřenými a užitými. Výsledkem jsou čtyři samostatné dokumenty obsahující vzorové soutěžní podmínky pro:

- otevřenou soutěž o návrh,
- užší soutěž o návrh,
- otevřenou architektonickou soutěž v rozsahu zakázky malého rozsahu, eventuálně architektonickou soutěž, na kterou se ZZVZ nevztahuje,
- užší architektonickou soutěž v rozsahu zakázky malého rozsahu, eventuálně architektonickou soutěž, na kterou se ZZVZ nevztahuje.

Vzorové soutěžní podmínky jsou ke stažení na webu České komory architektů na adrese <https://www.cka.cz/cs/souteze/jak-pripavit-soutez/vzory-a-pravidla-soutezi>.

Vzorové soutěžní podmínky jsou koncipovány tak, že obsahují vždy návrh ustanovení článku soutěžních podmínek a za ním metodické poznámky a doporučení, která slouží zadavateli k orientaci v jednotlivých ustanoveních soutěžních podmínek a umožňují čerpat zkušenosti z předchozích soutěží a z činnosti pracovní skupiny Soutěže představenstva ČKA.

Vzorové soutěžní podmínky jsou průběžně aktualizovány, neboť prakticky každá soutěž přináší poznatky, které se do doporučovacího postupu mohou zpětně promítnout. Cenné jsou zkušenosti a názory členů ČKA, kteří vstupují do soutěží jako účastníci, porotci či organizátoři.

Svoje připomínky a doporučení posílejte na adresu Mgr. Terezy Zemanové, která má v Kanceláři ČKA soutěže na starosti, na e-mail [reza.zemanova@cka.cz](mailto:reza.zemanova@cka.cz).

Texty v této rubrice připravil RNDr. Milan Svoboda, předseda PS Soutěže ČKA

Podrobnější informace o architektonických soutěžích a dalších způsobech výběru architekta viz [www.cka.cz](http://www.cka.cz) a Bulletin ČKA 3/2019: Rozdělování zadávacích řízení, Zakázky malého rozsahu, Zadávací řízení mimo režim ZZVZ, Taháky pro zadavatele, soutěžící i porotce, Odpovědi na nejčastější dotazy, Změny v legislativě, Interaktivní formy architektonických soutěží, Navazující jednací řízení atd.

## KDO PORADÍ: PRACOVNÍ SKUPINA PRO SOUTĚŽE PŘI ČKA

Česká komora architektů poskytuje vyhledávatelům odbornou spolupráci při přípravě soutěží. Činnost pracovní skupiny ČKA sestává ze čtyř oblastí – spolupráce s vyhledávateli, navrhování porotců, propagace soutěží a dohled nad regulérností soutěží a výběrových řízení. Spolupráce ČKA s vyhledávateli probíhá během celého procesu, začíná již před vyhlášením soutěže.

Kontakt: [www.cka.cz](http://www.cka.cz), [souteze@cka.cz](mailto:souteze@cka.cz), tel.: 542 211 809

### Soutěžní podmínky a předpisy

Základní právní předpisy, výkladové a vzorové dokumenty potřebné pro konání architektonických a urbanistických soutěží lze stáhnout na webových stránkách ČKA:

- Zákon č. 134/2016 Sb., o zadávání veřejných zakázek
- Soutěžní řád ČKA v českém jazyce a v anglickém jazyce
- Vzorové soutěžní podmínky
- Vzorové soutěžní podmínky s metodickými poznámkami

## STATISTIKA SOUTĚŽÍ V ROCE 2020

|    |  |
|----|--|
| 51 | vydaných potvrzení regulérnosti soutěže  |
| 2  | stanoviska k soutěži nevyžadující potvrzení o regulérnosti (studentské soutěže; dále není zohledňováno do čísel) |
| 4  | vydané neregulérnosti (z toho dvě pro opakovanou soutěž)   |
| 2  | soutěžní dialogy   |
| 1  | soutěžní workshop  |
| 45 | soutěží projektových   |
| 3  | soutěže ideové   |
| 1  | soutěž projektové-ideová   |
| 41 | soutěží jednofázových  |
| 8  | soutěží dvoufázových   |
| 14 | soutěží architektonických  |
| 14 | soutěží kombinovaných architektonicko-urbanistických (nebo urbanisticko-architektonických)                       |
| 6  | soutěží architektonicko-krajinářských  |
| 4  | soutěže urbanisticko-krajinářské   |
| 4  | soutěže urbanisticko-architektonicko-krajinářské   |
| 2  | soutěže urbanistické   |
| 2  | soutěže architektonicko-výtvarné   |
| 2  | soutěže výtvarné   |
| 1  | soutěž urbanisticko-dopravně-architektonická   |
| 33 | soutěží otevřených   |
| 16 | soutěží užších   |
| 2  | soutěžní dialogy   |
| 1  | soutěžní workshop  |





# DĚTSKÁ LÉČEBNA SE SPELEOTERAPIÍ

## V OSTROVĚ U MACOCHY

Unikátní dětská léčebna se už přes pětadvacet let ve stávajících provizorních prostorech věnuje dětem s chronickým onemocněním dýchacích cest. Současná kapacita léčebny však není dostačující, proto uspořádal Jihomoravský kraj v roce 2019 výběrové řízení na projektanta a zároveň zhotovitele nové budovy léčebny. Využil k tomu metody Design and Build (jedná se o postup výběru zhotovitele stavby, který bude odpovědný za zpracování jak architektonické studie, tak všech potřebných stupňů projektové dokumentace i za vlastní realizaci stavby a její následný provoz – v tomto případě po dobu tří let).

Předpokládané náklady na novou budovu  
150 mil. Kč bez DPH

#### Kapacita

Kapacita léčebny se po výstavbě nové budovy oproti dnešnímu stavu téměř zdvojnásobí – na 78 ubytovaných dětí ve věku 4–18 let (třílůžkové pokoje s vlastním sociálním zázemím); zázemí pro 30 zaměstnanců.

#### Funkční využití

Komplex celkem čtyř vzájemně propojených budov nabídne kromě pokojů pro dětské pacienty a jejich rodiče také zdravotnickou část, rehabilitace, tělocvičny, sauny, hřiště, arboretum, stravovací provoz o kapacitě asi 100 obědů, 80 svačin, snídaní a večeří denně, vnitřní rehabilitační bazén s mořskou vodou o rozměrech 5 × 8 m; prostory pro tři třídy základní školy s družinou včetně zázemí pro učitele, které bude na základě smlouvy o výpůjčce využívat Základní škola při dětské léčebně Ostrov u Macochy.

Dětská léčebna, terapie v jeskyni. Foto archiv léčebny





Dětská léčebna se speleoterapií v Ostrově u Macochy, situace a níže vizualizace.  
Vítězný soutěžní návrh – Adam Rujbr Architects, s. r. o., 2020



## METODA DESIGN AND BUILD

Metoda Design and Build je, zjednodušeně řečeno, soutěž na projekt včetně jeho realizace, kdy cena je obvykle stanovena paušálně, bez soupisu stavebních prací, dodávek a služeb s výkazem výměr. Zadavatel specifikuje ve svém zadání pouze účel, standardy, rozsah a výkonová kritéria plnění. Zodpovědnost za zpracování projektu a za celkovou kvalitu provedení je tak přenesena na zhotovitele stavby.

Metoda Design and Build přináší pro zadavatele výhody, zejména eliminaci problémů spojených s kvalitou projektové dokumentace a s tím spojené vícepráce, s termíny, se specifikacemi konkrétních výrobků a řešením situací přímo na stavbě. Rovněž zahájení realizace a následné zprovoznění může být rychlejší. Současně je zde výrazně větší riziko při zadávání, a tím je podcenění zadání projektu, zejména podrobná specifikace standardů, tedy i komplikovanější zadávací řízení.

V konkrétním případě, v soutěži na Dětskou léčebnu se speleoterapií v Ostrově u Macochy, kdy zadavatelem byl Jihomoravský kraj, se jednalo o zadávací řízení na nadlimitní veřejnou zakázku na stavební práce formou jednacího řízení s uveřejněním v souladu s ustanovením § 60 a násl. zákona č. 134/2016 Sb., o zadávání veřejných zakázek, jehož součástí byl v závěrečné fázi podání nabídek i postup odpovídající architektonické soutěži.

Nejedná se tedy o běžnou soutěž nebo soutěž o návrh, ale o řízení podle zákona, jehož součástí jsou i úkony soutěží odpovídající, ve smyslu Soutěžního řádu České komory architektů, § 1, odst. 3) jde o jiný postup podle zvláštního právního předpisu, kdy návrh je součástí nabídky.

### Fáze zadávacího řízení

Samotný průběh zadávacího řízení probíhal v několika fázích:

- žádost o účast;
- 1. předběžná nabídka;
- 2. předběžná nabídka;
- nabídka.

Tento postup by se dal přirovnat k užší soutěži o návrh, kdy v úvodní fázi, před podáním návrhu, jsou rovněž hodnoceny žádosti o účast, tedy je posuzována kvalifikovanost účastníka. V našem případě zde ještě byly další dvě fáze předběžných nabídek, jejichž součástí bylo i ústní jednání s účastníky a které stále neobsahovaly samotný návrh, byla v nich opět posuzována pouze kvalifikovanost a vymezení způsobu, jakým bude účastník ke zpracování návrhu přistupovat, jaké bude uvažovat možnosti, varianty apod.

### Pevná cenová nabídka

Důležitým prvkem řízení bylo i to, že nabídková cena byla stanovena jako pevná, mimo jiné na základě předběžné tržní konzultace dle § 33 zákona, cena tak nebyla součástí hodnotících kritérií.

Poslední fáze celého procesu, tedy podání nabídek, nyní včetně návrhu, již odpovídala postupům v soutěži, tedy hodnocení prováděla odborná porota složená a postupující dle Soutěžního řádu, hodnotilo se pět nabídek, ze kterých byla jedna vyřazena z hodnocení pro nesplnění požadavků zadávacích podmínek. Mezi ostatní hodnocené byly rozděleny 1.–3. cena, čtvrtému účastníkovi byla přiznána náhrada. Proces přípravy řízení trval téměř rok, samotné řízení od vyhlášení do ukončení dle zákona rovněž přibližně rok. V současnosti již má vítěz uzavřen smluvní vztah a zpracovává projektovou dokumentaci.

### Předmět veřejné zakázky – návrh, realizace, tříletý provoz

Základním rozdílem oproti běžné soutěži byl už samotný předmět veřejné zakázky – nikoliv tedy pouze návrh, ale i jeho realizace a také služby energetického managementu budovy první tři roky jejího provozu. Dále to byla pevně stanovená cena a rozsah zadávacích podmínek včetně např. prokázání odborné kvalifikace konkrétních členů realizačního týmu, výpočet energetické náročnosti prokazující nepřekročení spotřeby neobnovitelné primární energie apod. Rovněž podklady pro účastníky byly nadstandardní, jak v části konkrétních požadavků na dispoziční řešení, na zpracování projektové dokumentace, na parametry vnitřního prostředí, tak v části standardů jednotlivých

místností. Toto rozsáhlé množství implementovaných dat vyžadovalo od zadavatele ucelenou představu o projektu a jeho specifikacích, rovněž rozsáhlou expertní podporu, komunikaci s budoucím uživatelem a správcem stavby, což se projevilo v delším čase na přípravu zadání a samotného řízení.

### Vyšší časová a personální náročnost procesu

Také čas pro účastníky na přípravu nabídek a pro zadavatele na jejich vyhodnocení byl tím přiměřeně prodloužen, lze tedy říci, že oproti běžnému postupu jde o dvoj- až trojnásobek běžné délky soutěžního procesu, což je ale vyváženo tím, že zadavatel může okamžitě zahájit kroky vedoucí k realizaci.

Pokud by se tedy měly shrnout výhody a nevýhody výše popsaného procesu, pak mezi nevýhody patří složitost, dále pak personální, časová, a tedy i finanční náročnost, riziko nižší účasti kvalitních autorů v případě méně atraktivního zadání, riziko podcenění přípravy zadání, vyšší náročnost při stanovení ceny realizace s ohledem na standardy a riziko chyby v průběhu administrace řízení, zejména v části posuzování návrhů.

### Záruka dodržení nabídkové ceny

Nespornou výhodou je pak skutečnost, že zadavatel po jednom zadávacím řízení může zahájit realizaci, má vyšší jistotu dodržení nabídkové ceny bez jejího ovlivňování změnami v projektové dokumentaci, nese nižší riziko diskriminace při zadání s ohledem na požadavky na konkrétní výrobky a řešení, zhotoviteli je dán větší prostor na inovativní řešení a zadavatel tím, že nemusí po zhotoviteli požadovat konkrétní technické řešení, nese nižší zodpovědnost za dosažení požadovaných parametrů.

### Metoda je určena spíše pro větší zakázky

S ohledem na tyto skutečnosti lze proces doporučit pouze větším zadavatelům s možností spolupráce s externími poradci, se zkušeností s pravidelnými investicemi nad 50 mil. Kč a pro budovy občanské vybavenosti, kdy je znám provozovatel či uživatel a jejich přesné požadavky.

Ing. arch. David Mikulášek  
sekretář soutěže

Výsledky soutěže viz s. 035

Ilustrace z vítězného soutěžního návrhu. Adam Rujbr architects, s. r. o.



## ZKUŠENOSTI ZADAVATELE S METODOU DESIGN AND BUILD

S ohledem na netradiční pojetí zadávacího řízení i přístup k realizaci projektu jsme jako zadavatel po zadání zakázky oslovili všechny subjekty a osoby, se kterými jsme při přípravě a v průběhu zadávacího řízení spolupracovali, i všechny účastníky zadávacího řízení s prosbou o zpětnou vazbu – čím se lze do budoucna inspirovat, na co si dát pozor, v čem jsou jeho silné a slabé stránky a v čem jsou spatřovány výhody a nevýhody takto pojeté realizace veřejné zakázky.

Design and Build přináší zadavateli vyšší jistotu realizovatelnosti návrhu

Mezi slabšími stránkami bylo zmíněno omezení okruhu potenciálních dodavatelů oproti postupné realizaci akce, zejména s ohledem na to, že pokud by zadavatel připravil samostatnou architektonickou soutěž, získal by více nabídek, které by mohly přinést kvalitnější řešení. Z pohledu zadavatele je k tomu třeba dodat, že při variantě Design and Build má zadavatel výrazně vyšší míru jistoty, že vybraný návrh bude realizovatelný za stanovený finanční objem a v určeném termínu, což v tomto případě zadavatel upřednostnil.

Náročnost podrobného zpracování zadání a podkladů

Dále bylo zmíněno, že projekt dětské léčebny je velmi náročný na zpracování minimálních požadavků a technických standardů, jelikož zahrnuje více částí, různé provozy atd. Pro prvotní vyzkoušení by mohlo být praktičtější zvolit projekt s jednodušším provozem či danými standardy. S tím je třeba z pozice zadavatele souhlasit (i když motivací pro něj bylo právě i to, že se jedná o specifický projekt), jelikož zpracování kompletních podkladů bylo velmi náročné. Na druhou stranu bylo ze strany účastníků zadávacího řízení oceněno, že zadávací podmínky byly zpracovány kvalitně, dostatečně podrobně, a přitom ponechaly i dostatečný prostor pro návrh řešení.

Způsob hodnocení nabídek je třeba upřesnit

Zmíněn byl i méně transparentní způsob hodnocení, chybějící bodování v některých kritériích a nižší úroveň odůvodnění pořadí nabídek či hodnocení v rámci jednotlivých kritérií. Z pohledu zadavatele se v tomto zadávacím řízení totiž ukázalo, jak odlišný je přístup k hodnocení nabídek v klasických zadávacích řízeních a v architektonických soutěžích. Zatímco v zadávacím řízení běžně mají jednotlivá hodnotící kritéria přidělenou určitou váhu, často jsou bodována na stanovené škále (nebo dle určitého vzorce) a přidělení bodů a pořadí účastníků musí být podrobně a důkladně odůvodněno (zejména s ohledem na transparentnost celého procesu), v architektonické soutěži jsou kritéria pouze seřazena dle svého významu, nejsou v nich přidělovány body, popsáno je až celkové hodnocení a pozornost je věnována primárně účastníkům na prvních místech pořadí. Je to dáno zejména tím, že hodnocení provádí odborná nezávislá porota a výsledky jsou odbornou komunitou i účast-

níky soutěže respektovány. Ale jelikož je v pojetí Design and Build architektonická kvalita návrhů velmi důležitou součástí nabídek, měla by zcela jistě součástí hodnocení být. Je proto dle našeho názoru třeba tyto odlišné přístupy mimo jiné i prostřednictvím diskuse s ČKA v budoucnu vyřešit.

Využití metody BIM

Směrem k realizaci bylo kvitováno široké využití metody BIM, které (byť je nákladnější) povede ke kvalitnějšímu provedení díla (projektové dokumentace i samotné stavby) i efektivnějšímu provozu.

Efektivnější komunikace mezi projektantem a zhotovitelem

Zároveň bylo konstatováno, že pojetí Design and Build umožňuje efektivnější komunikaci mezi projektantem a zhotovitelem (případně dalšími subjekty na straně dodavatele) již ve fázi přípravy projektu (nabídky), i následně během realizace včetně průběžné optimalizace projektu, která může přesáhnout až do provozní fáze.

Ing. Alena Havlíčková  
Mgr. Silvie Mádrová  
odbor investic, oddělení realizace investic  
Krajský úřad Jihomoravského kraje





## SOUBĚŽNÉ ZADÁNÍ JAKO POSTUP PŘI ZADÁVÁNÍ VEŘEJNÝCH ZAKÁZEK

„Souběžné zadání“ se zažilo jako označení postupu zadavatele, který vybírá dodavatele projektových služeb na základě srovnání návrhů budoucího plnění (nejčastěji zjednodušené studie stavby anebo urbanistické studie), které (souběžně) objednal od více projektantů. Zadavatel z objednaných, zaplacených návrhů volí finálního řešitele zakázky buď na základě předem oznámeného hodnotícího mechanismu, anebo cestou dle vlastní úvahy. V soukromém sektoru se lze čím dál častěji setkat se souběžným zadáním připomínajícím architektonickou soutěž, včetně předem oznámené komise či hodnotících kritérií. Výsledkem přitom není sestavení umístění účastníků, nýbrž odměna cen se vyplácí jednotná odměna ve výši odpovídající hodnotě odevzdaného plnění. Se souběžným zadáváním se setkáváme také u veřejných zadavatelů, ne vždy je však jeho použití vhodné.

### Souběžné zadání vs. architektonická soutěž

Může se zdát, že souběžné zadání je jednodušší a úspornější alternativou architektonické soutěže. Veřejní zadavatelé sahají po souběžném zadání s očekáváním, že budou moci projektanta vybrat podle návrhů řešení, a přitom ušetří finance na organizaci, odměnu pro odbornou porotu a ceny pro soutěžící, nebudou vázání lhůtami Soutěžního řádu a budou moci zvolit vítěze samostatně, bez ohledu na odbornou porotu. Užití souběžného zadání namísto soutěže má však svá úskalí.

**Souběžné zadání není postupem podle zákona o zadávání veřejných zakázek a nelze jej užít k zadání veřejné zakázky v hodnotě nad 2 miliony korun.**

Pokud součet předpokládaných hodnot všech projektových fází zakázky tuto částku překročí, nemůže je zadavatel kompletně objednat od vybraného uchazeče a musí zakázku rozdělit mezi více dodavatelů. Dělením zakázek trpí architektonická kvalita (autor ranějších fází nemá možnost ohlídat zachování svého původního konceptu), zadavatelé vznikají náklady související s převáděním licence a hrozí problémy pramenící ze zmnování subjektů odpovídajících za bezvadnost dokumentace.

### Souběžné zadání není levnější než architektonická soutěž.

Tedy rozhodně to není pravidlem. Aby se jednalo skutečně o souběžné zadání zakázky, musí být všem dodavatelům vyplacen honorář ve výši přiměřené objednanému plnění, což v součtu (v závislosti na počtu vybraných dodavatelů) bude často vyšší částka než náklady na uspořádání soutěže. Z toho důvodu může také volba souběžného zadání vyvolávat pochybnosti, zda zadavatel respektuje povinnost postupu s péčí řádného hospodáře.

**Volbou souběžného zadání se zadavatel připravuje o konzultace s řadou odborníků, kteří mu pomáhají ve všech fázích soutěže od sestavení zadání po prosazení výsledku.**

Zadavatelé se leckdy obávají vlivu, který má odborná porota soutěže na její výsledek. Přínos poroty ale spočívá také v konzultaci zadání soutěže (s nímž pomáhá obvykle také organizátor a v rámci konzultace soutěže zástupci ČKA) a profesionální zaštitění jejího výsledku před veřejností. Osud projektů zadaných v návaznosti na souběžné zadání bude v praxi spíše podléhat politickým změnám vlivu na straně zadavatele.

**Souběžné zadání zakázky může být neregulérní architektonická soutěž!**

Tenká hranice mezi souběžným zadáním a architektonickou soutěží vytváří riziko, že bude souběžné zadání ČKA označeno za „skrytou“ neregulérní architektonickou soutěž a bude odepřena účast architektům autorizovaným v ČKA nebo za ni budou architekti zpětně potrestáni (jak se stalo např. v roce 2020, kdy byl vítěz takového řízení potrestán pozastavením autorizace). Určujícím hlediskem, zda se jedná o souběžné zadání, nebo architektonickou soutěž, je existence písemné smlouvy mezi zadavatelem a dodavatelem (viz § 7 odst. 3 Profesního a etického řádu ČKA) a zejména také výše odměny vyplácená dodavatelům, jejíž výše musí být přiměřená požadovanému plnění.

1. při zadání zakázek na projektové služby, kde předpokládaná hodnota všech projektových fází nepřekročí částku 2 miliony bez DPH, aby mohla být zakázka jako celek zadána vybranému dodavateli. I v případech, kdy si zadavatel není z různých důvodů jistý budoucí realizací zakázky, doporučují uzavřít smlouvu na provedení všech fází projektu s možností ji vypovědět zadavatelem po jednotlivých fázích i bez uvedení důvodu;
2. jako alternativu zadání zakázky „z ruky“ jedinému dodavateli, nikoliv jako alternativu architektonické soutěže;
3. u méně exponovaných stavebních záměrů. Pro významné veřejné stavby, jako školy, knihovny, radnice či koncertní haly, je nevhodnější cestou k zadání architektonická soutěž, která vzhledem ke své otevřenosti spíše přinese originální řešení;
4. v politicky nekontroverzních konstelacích. Souběžné zadání je ze své podstaty netransparentní, je tedy třeba počítat s tím, že jeho užití pro významnější obecní záměry může být právě z tohoto důvodu kritizováno občany a opozicí;
5. zná-li zadavatel jasné zadání záměru. Nedostatečně promyšlené zadání je častým zdrojem komplikací při zadávání (a plnění) veřejných zakázek na projektové služby. Pro případy, kdy zadavatel nemá ve věci zadání jistotu, lze využít zadání zakázky formou soutěžního dialogu (soutěžního workshopu) či jednacího řízení s uveřejněním, kde účastníci v první fázi pomáhají zadání vytvářet.

Eva Faltusová  
Právní oddělení ČKA

## K APLIKACI NOVÝCH ZÁSAD ZADÁVÁNÍ VEŘEJNÝCH ZAKÁZEK V SOUVISLOSTI S VYHLÁŠENÍM SOUTĚŽE O NÁVRH / ARCHITEKTONICKÉ SOUTĚŽE

**Dne 1. 1. 2021 vstoupila v účinnost novela zákona o zadávání veřejných zakázek, která v § 6 odst. 4 zavádí tři nové základní zásady, které jsou zadavatelé povinni respektovat při zadávání veřejných zakázek. Jedná se o zásady sociálně odpovědného zadávání, environmentálně odpovědného zadávání a inovací.**

Povinnost jejich dodržení je zadavatelům dána při všech postupech dle zákona, je-li to vzhledem k povaze a smyslu zakázky možné. S ohledem na zařazení do § 6 ZZVZ dopadá povinnost stejně jako ostatní základní zásady zřejmě na všechny veřejné zakázky neohledně na přepokládanou hodnotu. Zásady bude nutné aplikovat rovněž v zadávacích řízeních veřejných zakázek na projekční práce ve stavebnictví a územním plánování včetně soutěží o návrh.

Níže uvádíme příklady správné praxe při provedení nových zásad u architektonických soutěží; je přitom třeba zdůraznit, že zadavatel je povinen u každého zadání individuálně zvážit, zda není možné/vhodné provedení zásad zajistit i jiným způsobem.

### Environmentálně odpovědné zadávání veřejných zakázek

Jedná se o takové zadávání veřejných zakázek, které vede k šetření přírodních zdrojů, racionálnímu využívání energie, vody a k předcházení vzniku odpadů, případně minimalizaci jejich množství. Zadavatel by měl otázku udržitelnosti zohledňovat v průběhu celé soutěže – od promyšlené úvahy jejího zadání po výběr vítězného návrhu (a následně uzavření smlouvy na realizaci díla). Doporučujeme především zařadit udržitelnost / energetickou a provozní hospodárnost mezi kritéria hodnocení soutěžních návrhů, přičemž je vhodné v závislosti na okolnostech v soutěžních podmínkách vysvětlit, jak bude splnění kritéria posuzováno a hodnoceno. Zadavatel si pro tento účel může přizvat k hodnocení kvalifikovaného odborníka. K prokázání udržitelnosti doporučujeme požadovat doložení skici/schématu, nikoli detailních výpočtů, které neodpovídají podrobnosti soutěže. Zásadu lze naplnit také při zasmulvnění navazující zakázky, požadavkem využití konkrétních technologií a výrobních postupů šetrných k životnímu prostředí. (Další informace a tipy k problematice udržitelnosti v architektonických soutěžích jsou uvedeny např. v prezentaci Ing. arch. Mirko Lva z diskusního setkání OTTA ze dne 26. 1. 2021, která je dostupná na webu ČKA.)

### Sociálně odpovědné zadávání

Sociálně odpovědné zadávání přispívá k řešení problémů z následujících okruhů: zaměstnávání osob znevýhodněných na trhu práce, vzdělávání, praxe a rekvalifikace, důstojné pracovní podmínky, účast sociálních podniků ve veřejných zakázkách, malé a střední podniky a dodavatelské vztahy nebo etické nakupování. Architektonická soutěž je sama o sobě z hlediska sociálně odpovědného zadávání správnou volbou, protože více než jiné postupy podporuje zadávání veřejných zakázek malým či středním podnikům. Provést zásadu lze i ve stadiu hodnocení návrhů, při němž lze zohlednit sociální odpovědnost navrhovaného budoucího prostředí (důstojné pracovní podmínky), pokud to s ohledem na záměr přichází v úvahu. Další možností naplnění zásady je požadavek, aby vítězný účastník umožnil při plnění navazující zakázky výkon praxe studentům architektonických oborů nebo osobám bez autorizace. Tento závazek lze ze strany zadavatele předepsat jako nezměnitelný, předkládá-li se spolu se soutěžními podmínkami návrh smlouvy o dílo. Naopak v rozporu se zásadou sociálně odpovědného zadávání jsou nepřiměřené požadavky technické kvalifikace, které diskriminují menší zadavatele. Zásadě se podrobně věnuje Ministerstvo práce a sociálních věcí, z jejichž webové stránky věnující se sociálně odpovědnému zadávání veřejných zakázek lze čerpat další informace a doporučení – <https://www.sovz.cz/prikklady-dobre-praxe/>

### Zásada inovace

Zásada inovace podporuje užívání inovativních postupů, produktů a technologií. Architektonická soutěž v podobě doporučené vzorovými podmínkami ČKA zásadu respektuje: požadavky na soutěžní návrh jsou v maximální míře stanoveny jako doporučené právě proto, aby nebránily inovativním řešením. V některých případech v závislosti na předmětu soutěže může být inovativnost řešení stanovena přímo jako hodnotící kritérium.

Veřejní zadavatelé musí přihlížet k dalším relevantním okolnostem vyplývajícím z jiných právních předpisů či specifických podmínek dané veřejné zakázky. Splnění povinnosti dodržovat zásady podle § 6 odst. 4 by tedy nemělo vést k pořizování plnění nebo postupům, které jsou zjevně neekonomické nebo jinak nepřiměřené či nedůvodně diskriminační.

Uplatňování zásad environmentálně odpovědného zadávání, sociálně odpovědného zadávání a podpory inovací doporučujeme aplikovat zejména ve vztahu k plnění zakázky (projekt nebo územní plánovací dokumentace) a při hodnocení soutěžního návrhu. Naopak aplikovat tyto zásady pouze či především v souvislosti s kvalifikací dodavatele (například požadavek certifikace odpadového hospodářství architektonického ateliéru nebo požadavek nejnovějšího projekčního softwaru) by mohl vést k pravému opaku u zásady sociálně odpovědného zadávání, neboť by zcela zásadně znevýhodnil malé a střední firmy, kterých je v tomto oboru v rámci ČR i EU většina.

Mgr. Eva Faltusová  
právní oddělení ČKA







rako.cz

since 1883

**RAKO**<sup>®</sup>

Brand of lasselsbergergroup

**linka**

by  
*Maxim Velichovský*

2021

**...komplexní řešení**  
*keramických obkladů*

info:   



## Skryté zárubně – inspirace pro moderní řešení

Vysoce designová novinka na trhu, která nabízí:

- absolutně čistý dveřní průchod bez obložek
- otevírání dveří k sobě i od sebe při dokonalém lícování se zdí
- použití pro posuvné i otočné dveře
- možnost atypické výšky dveří

VÝSLEDKY

SOUTĚŽÍ

|     |   |
|-----|---|
| 028 | Umělecké dílo pro kopec Vinice, Kolín   |
| 029 | Architektonicko-krajinářské řešení Komenského parku v Kolíně  |
| 030 | Budoucí zástavba Žlutého kopce na Starém Brně   |
| 031 | Revitalizace náměstí Míru v Tišnově   |
| 032 | Sportovní hala pro tělesnou výchovu, Nová Paka  |
| 033 | Vodní prvky na Dominikánském náměstí v Brně   |
| 034 | Znovuzrození parku Střed v Mostě (Cena Nadace Proměny 2019)   |
| 035 | Dětská léčebna se speleoterapií v Ostrově u Macochy   |
| 036 | MŠ Červený vrch ve Vokovicích, Praha 6  |
| 037 | Modřice – rekonstrukce: muzeum, knihovna a infocentrum  |
| 038 | Rekonstrukce krematoria Ostrava   |
| 039 | Ztvárnění památníku obětem střelby v poliklinice Fakultní nemocnice v Ostravě dne 10. prosince 2019 |
| 040 | Revitalizace Havlíčkova náměstí v Žatci   |
| 041 | Potenciál města, Žďár nad Sázavou   |
| 042 | Socha k 1100. výročí zavraždění sv. Ludmily, Mělník   |
| 043 | Rekonstrukce a přístavba základní školy v Praze-Písnici   |
| 044 | Lety u Písku, Památník holokaustu Romů a Sintů v Čechách  |
| 045 | Generální finanční ředitelství – komplexní rekonstrukce areálu Trávníčkova                          |
| 046 | Generální finanční ředitelství – přístavba a nástavba budovy na adrese Příkop č. p. 25              |
| 047 | Zbraslavské náměstí, Praha  |
| 048 | Tělocvična u ZŠ Václava Hejny v Červeném Kostelci   |
| 049 | Nová pobočka knihovny města Olomouce na ul. Trnkova   |
| 050 | Návřší poutního kostela na Chlumku  |
| 051 | Obnova náměstí Jiřího z Lobkovic, Praha 3   |
| 052 | Jižní svahy, Frýdek-Místek  |
| 053 | Nové sídlo obecního úřadu v Hovorčovicích   |
| 054 | Areál bývalé Křižanovy pily, Valašské Meziříčí  |
| 055 | Památník válečným veteránům, Ostrava  |
| 056 | Mariánské náměstí v Uherském Brodě  |

# UMĚLECKÉ DÍLO PRO KOPEC VINICE, KOLÍN

Jednofázová otevřená projektová výtvarně-architektonická soutěž

Vyhlašovatel  
Město Kolín

Sekretář  
Hana Morová

## Předmět soutěže

Návrh výtvarného, materiálového a technického řešení uměleckého díla jakékoliv výtvarné formy, které bude trvale umístěno ve veřejném prostoru města Kolína na kopci Vinice (247,8 m n. m.). Výtvarné pojetí díla a jeho kompoziční začlenění do prostoru kopce bylo ponecháno na svobodné vůli a volné kreativitě autorů. Umělecké dílo bylo v podmínkách soutěže chápáno jako osobitý umělecký projev určitých kvalit, který reflektuje současnost a je schopen komunikovat s divákem a bezprostředním okolím jakožto součást veřejného prostoru. Umělecké dílo, které bylo navrženo, mělo umět pracovat nejen s kontextem lokality a její historií, ale i s novým duchovním přesahem tohoto nenápadného, milého a v budoucnu doufejme stále více důležitého místa. Autor mohl pracovat i s myšlenkou umístění díla pod kopcem, ve svahu kopce nebo i komplexnějším zasazením díla do prostoru celé lokality.

## Datum konání soutěže

1. 10. 2019–7. 1. 2020

## Porota

Štěpán Špoula, David Mateáško, Vojtěch Kolář,  
Markéta Žáčková, Vojtěch Ertl  
náhradníci Iveta Mikšíková, Pavel Rajdl

## Počet odevzdaných návrhů

37

## Ceny a odměny celkem

170 tis. Kč

## 1. cena (90 tis. Kč)

František Novák

*Návrh přináší solitérní řešení na pomezí krajinářského a uměleckého díla, které dotváří siluetu kopce stromovou kaplí jako symbolické zakončení zamýšlené křížové cesty. Návrh je založený na dovození a tvarování zeminy. Jde o silný koncept, který dokončuje umělý kopec původní skládky novým vrcholem. Materiálové provedení návrhu má předpoklad splynout s okolní krajinou. Návrh přináší rovněž chráněné intimní místo. Porota doporučuje dále konkretizovat navržený prostor kaple.*

## 2. cena (50 tis. Kč)

Radek Talaš

## 3. cena (30 tis. Kč)

Milan Polján

## Zvláštní cena

Adam Šustek, Savka Marenič



1 František Novák

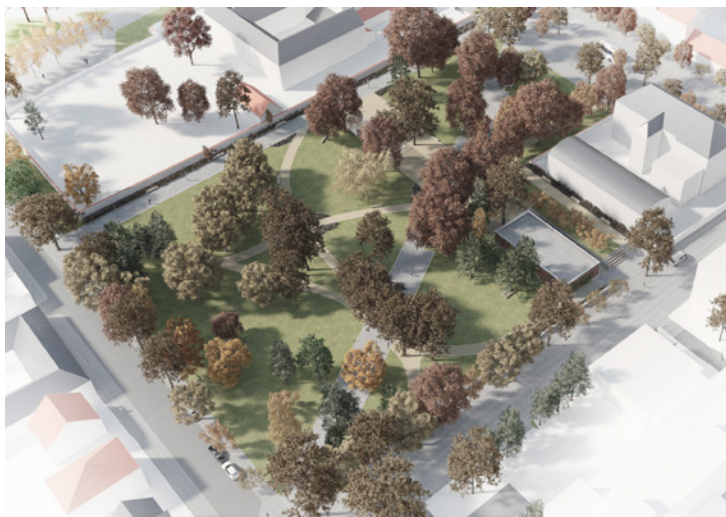


2 Radek Talaš



3 Milan Polján

# ARCHITEKTONICKO-KRAJINÁŘSKÉ ŘEŠENÍ KOMENSKÉHO PARKU V KOLÍNĚ



1 monom works



3 DONDESIGN

Otevřená jednofázová projektová architektonicko-  
-krajinářská soutěž

Vyhlašovatel  
Město Kolín

Sekretář  
Václav Horák

Předmět soutěže  
Urbanistické, architektonické a krajinářské řešení  
území Komenského parku a navazujících prostor.

Datum konání soutěže  
16. 3.–18. 5. 2018

Porota  
Vít Rakušan, David Mateáško, Jaroslav Šafer, Mikoláš  
Vavřín, Martina Forejtová, náhradníci Michael  
Kašpar, Ondřej Tuček

Počet odevzdaných návrhů  
9

Ceny a odměny celkem  
220 tis. Kč

1. cena (150 tis. Kč)  
monom works / Michal Bernart, Igor Hobza

*Návrh má charakter městského parku. Nová vrstva tří základních os přináší novou městskou kvalitu, je doplněna měkkou cestní sítí parkového charakteru. Návrh předkládá vytvoření velkorysého napojení na ulici Kutnohorskou rozšířením zpevněné plochy. Nově navržená diagonála umožňuje svou dimenzí potkávání lidí v parku. Jednoduchá vyvážená geometrie návrhu respektuje stávající vzrostlé stromy, které narušují a zjemňují přísný charakter linií. Návrh svým architektonickým řešením přináší svou charakteristickou a zapamatovatelnou tvář. Porota oceňuje vhodné nové umístění stávajících soch a grafické zpracování návrhu. Porota doporučuje zvážení umístění vodního prvku, řešení hřiště s větší vybaveností a zvážení zahradních detailů na křížení cest.*

2. cena  
neudělena

3. cena (50 tis. Kč)  
DONDESIGN / Vít Pešina, Otakar Berdych, Kristýna  
Vítů, Markéta Poláková

Odměna (10 tis. Kč)  
Maxim Turba, Dorotea Cimburová

Odměna (10 tis. Kč)  
Irena Schusterová

# BUDOUCÍ ZÁSTAVBA ŽLUTÉHO KOPCE NA STARÉM BRNĚ

Užší jednofázová projektová urbanisticko-architektonická soutěž

Vyhlašovatel

Statutární město Brno, městská část Brno-střed

Sekretář

Jana Výtisková

Předmět soutěže

Koncepční návrh daného území Žlutého kopce na Starém Brně a jeho budoucí zástavby. Zástavbu Žlutého kopce na Starém Brně si zadavatel definoval v memorandu o výstavbě na území městské části: „Městská část požaduje na svém území zřízení lokality pro rozvoj nové vilové čtvrti na Žlutém kopci, jako nedílnou součást městské struktury. Urbanistické uspořádání stanoví veřejná architektonická soutěž.“

Datum konání soutěže

11. 9. 2019–30. 1. 2020

Porota

Vojtěch Mencl, Petr Bořecký, Filip Chvátal, Jiří Oplatek, Romany Brychta, Jiří Löw, Jan Kristek, náhradníci Martin Landa, Jakub Kořínek, Michal Palaščík, Václav Navrátil

Počet odevzdaných návrhů

6

Ceny a odměny celkem

590 tis. Kč

1. cena (200 tis. Kč)

EA architekti, s. r. o. / Zdeněk Eichler, Eva Eichlerová, spouautor Přemysl Valový, spolupráce Veronika Dočekalová, Vojtěch Marek, Věra Handlová, Petr Soldán, atelier DPK

*Návrh obsahuje přiměřenou intenzitu zástavby, jejíž měřítko navazuje na kontext Žlutého kopce. Vhodně definuje rozvojové plochy pro Masarykův onkologický ústav. Park je situován sice v rozporu s územním plánem (ostatně stejně jako v ostatních návrzích), ale na městských pozemcích a vhodným způsobem propojuje Mendlovo a Vaňkovo náměstí. Pivovarská kréta na terénní vyvýšenině je akcentována salou terenou, která současně propůjčuje parku identitu. Komunikace propojující ulice Tvrdého a Lipovou umožňuje vedení linky veřejné dopravy. Navržená zástavba je napojena vhodným počtem pěších tras na ulici Hlinky, což slibuje její oživení a současně dobrou dostupnost, a Mendlovo náměstí. Hlavní pěší trasy ústí v místech zastávek všech tří modů veřejné dopravy. (kráceno redakcí)*

2. cena (150 tis. Kč)

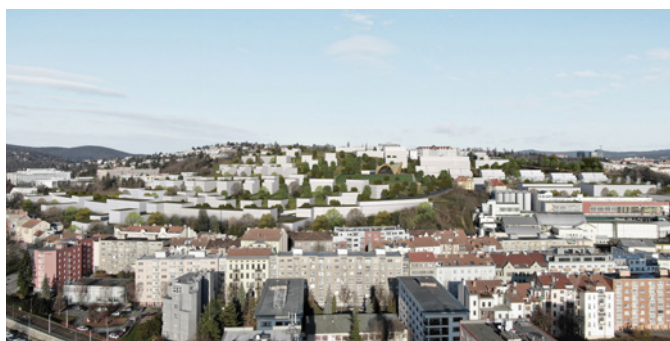
P. P. Architects, s. r. o. / Pavel Pekár, Martina Holubová, Marek Holán, Ada Hermanová, Jan Procházka, spolupráce Lucie Čechová, Monika Mozolová, Lucie Nováková

3. cena (80 tis. Kč)

Žalský Architekti / Jan Žalský, Aneta Žvaková, Tomáš Nováček, Vojtěch Tecl, spolupráce Tereza Nováková, Zuzana Včeláková, Jakub Cibula



1 EA architekti



2 P. P. Architects



3 Žalský Architekti



## REVITALIZACE NÁMĚSTÍ MÍRU V TIŠNOVĚ



1 MP Architekti



2 P. P. Architects



3 David Balajka, Marek Macejko

Jednofázová otevřená projektová architektonicko-urbanistická soutěž

Vyhlašovatel  
Město Tišnov

Organizátor  
Markéta Kohoutová

Sekretář  
Markéta Pražanová

Předmět soutěže

Zpracování architektonicko-urbanistického návrhu revitalizace nám. Míru v Tišnově. Cílem revitalizace měla být úprava centrálního náměstí jako hlavního reprezentativního a pobytového veřejného prostranství města Tišnova. Budoucí podoba náměstí měla na základě revize a případné reorganizace stávajícího funkčního využití a prostorového uspořádání nabídnout inspirační prostor pro současné potřeby desetitisícového historického města.

Datum konání soutěže  
23. 9. 2019–10. 1. 2020

Porota

Jiří Dospíšil, Karel Souček, Petr Pelčák, Pavel Jura, Petr Todorov, náhradníci Aleš Navrátil, Václav Šikula, Eva Wagnerová, František Kuda, Adolf Jebavý

Počet odevzdaných návrhů  
15

Ceny a odměny celkem  
687 tis. Kč

1. cena (230 tis. Kč)

MP Architekti / Petr Velička, Markéta Veličková

*Návrh výborně postihuje otázku či problémy úkolu revitalizace náměstí a přináší na ně jasně odpovědi a přesvědčivá řešení. Výborně řeší východní hranu náměstí, když vytváří jeho přímé, městské propojení s Kostelní ulicí, a tedy se vstupem do kostela sv. Václava. Současně tak zkracuje délku terénního převýšení. Urbánní schodiště, které ho artikulovaně překonává, má v severovýchodním rohu podobnou délku ramen, a tedy formu kvazi amfiteátru, vhodně stíněného korunami stromů. Vozovka v podélném směru je realisticky vedena téměř shodně se současnou, což snižuje intervence do podloží spojené s jejím posunem a dále vytváří široký chodník podél budov s komerčním parterem na západní straně náměstí. V něm umístěná alej podporuje kompaktní formu veřejného prostoru náměstí. Předjezd před radnicí je kultivovaně navržen, totéž platí o parkování, vegetaci a kašně bez doprovodu stromů. (kráceno redakcí)*

2. cena (180 tis. Kč)

P. P. Architects, s. r. o. / Pavel Pekár, Jan Procházka, Lucie Čechová, Monika Mozolová, Lucie Nováková, Marek Holán

3. cena (150 tis. Kč)

David Balajka, Marek Macejko

Odměna (42 333 Kč)

gogolák + grasse / Ivan Gogolák, Lukáš Grasse

Odměna (42 333 Kč)

Michal Šourek, Pavel Hřebecký, Alexandr Verner, Kateřina Holotová, Kateřina Fišerová, Kseniya Bahdanovich, Jakub Mazur

Odměna (42 333 Kč)

Tomáš Harom, Jan Najman

# SPORTOVNÍ HALA PRO TĚLESNOU VÝCHOVU, NOVÁ PAKA

Jednofázová otevřená projektová architektonická soutěž

Vyhlašovatel  
Královéhradecký kraj

Sekretář  
Jitka Bučková

**Předmět soutěže**  
Zpracování návrhu architektonického a projektového řešení zakázky Sportovní hala pro tělesnou výchovu – Nová Paka. Sportovní hala má prioritně poskytnout třem novopackým středním školám důstojné prostory pro realizaci kvalitní výuky tělesné výchovy a volnočasových pohybových aktivit mládeže. Dále se předpokládalo, že hala bude plnohodnotně využita i ve večerních hodinách a o víkendech jak veřejností, tak místními sportovními oddíly.

**Datum konání soutěže**  
21. 10. 2019–17. 1. 2020

**Porota**  
Martina Berdychová, Josef Cogan, Václav Nýč, Pavla Pannová, Marek Janatka, Marek Wajsar, Aleš Papp, náhradníci Václav Řehoř, Rudolf Cogan, Eduard Trumm, Markéta Zdebská, David Hlouch

**Počet odevzdaných návrhů**  
35

**Ceny a odměny celkem**  
800 tis. Kč

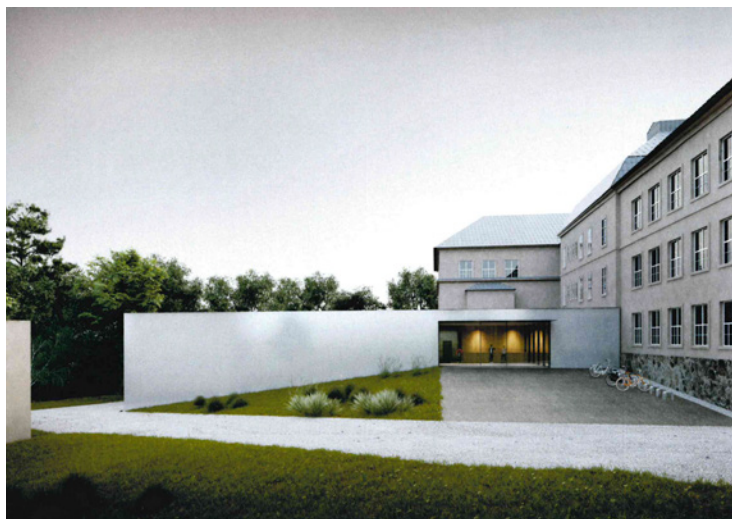
**1. cena (430 tis. Kč)**  
studený architekti / Ján Studený, Peter Stec, Maroš Bátor, spolupráce Júlia Kolláthová

*Porota ocenila zejména průnik nesporných estetických kvalit s požadavky zadavatele a parametry řešeného území. Navržený objem je díky své důsledné kompaktnosti a přimknutím se k budově gymnázia velmi úsporný s ohledem na investiční i provozní náklady. Pragmatický a inovativní návrh prezentuje nenásilné a zcela adekvátní zasazení objektu do terénu a urbanistického kontextu. Návrh velice efektivně propojuje nový objem s budovou gymnázia. Na velmi pečlivě sestaveném dispozičním řešení je prezentována vzájemná podpora obou provozů. Detaily provozního řešení doporučuje porota v případě dopracování projektu dořešit v součinnosti se zadavatelem, prověřit dimenze a uspořádání vstupního vestibulu ve vztahu k prostoru lezecké stěny. Ačkoli se deklarované náklady jeví zjevně podhodnocené, dospěla porota k názoru, že vzhledem k velmi úspornému objemu navrhované stavby a jejímu konstrukčnímu a materiálovému řešení budou zřejmě výsledné investiční i provozní náklady stavby nejnižší ze všech soutěžních návrhů.*

**2. cena (220 tis. Kč)**  
Martin Gaberle, Lucie Roubalová, spoluautor Bořek Peška, spolupracovníci Jan Fiala, Jakub Kulhavý

**3. cena (100 tis. Kč)**  
Apropos Architects / Tomáš Beránek, Michal Gabaš, Eva Gabaš Rosenová, Magdaléna Havlová, spolupráce Jan Stibrál, Avocado Fresh

**Odměna (50 tis. Kč)**  
Tomáš Hanus, Jan Holub



1 studený architekti



2 Martin Gaberle, Lucie Roubalová



3 Apropos Architects

## VODNÍ PRVKY NA DOMINIKÁNSKÉM NÁMĚSTÍ V BRNĚ



1 Radim Horák, Martin Sazama, Romana Ema Pavlovská



2 Stefan Milkov



3 Oldřich Morys, Ondřej Bělíca, Václav Kielar

Otevřená jednofázová projektová architektonicko-  
výtvarná soutěž

Vyhlašovatel  
Statutární město Brno

Sekretář  
Jaroslav Hamža

Předmět soutěže

Autorské návrhy dvou vodních prvků pro Dominikánské náměstí, a to v prostoru před kostelem sv. Michala (část 1 návrhu) a v centrální části náměstí, definované čtyřmi platany a čtyřmi kamennými lavicemi (část 2 návrhu). Návrhy měly za úkol respektovat význam historického náměstí se současnou funkcí shromažďovacího a společenského prostoru před sídlem samosprávy. Mezi funkční požadavky na řešení návrhu patřilo např. dotváření charakteru místa, chlazení okolí, vzduchu a dlážděného povrchu náměstí v letních měsících, interakce s návštěvníky náměstí, ale i reprezentace města. Vodní prvky typu kašny nebo fontány mohly být dílem sochařským, architektonickým nebo mohlo jít o čisté technické řešení, pokud byly další požadavky zadavatele splněny. Návrhy měly splňovat požadavek na zachování výtvarné kvality i v zimním období, kdy budou objekty od vodního média odpojeny; nutné bylo respektovat požadavek trvanlivosti a odolnosti vůči klimatickým vlivům a možným vandalským zásahům.

Datum konání soutěže  
5. 11. 2019–20. 1. 2020

Porota

Markéta Vaňková, Marek Fišer, Jitka Ivičičová, Marek Štěpán, Rostislav Koryčánek, Tomáš Medek, Milan Houser, náhradníci Robert Kerndl, Tomáš Koláčný, Miriam Kolářová, David Mikulášek, Jaroslav Hulín, Jan Press, Pavel Korbička

Počet odevzdaných návrhů  
18

Ceny a odměny celkem  
450 tis. Kč

1. cena (200 tis. Kč)

Radim Horák, Martin Sazama, Romana Ema Pavlovská

*Návrh počítá pro prostor Dominikánského náměstí s kruhovou kašnou po obvodu dekorovanou rybami, jako odkazem na rybí trh, který v minulosti na uvedeném náměstí existoval. Návrh nejlépe naplňuje představu vodního prvku a spojuje v sobě několik významových i funkčních vrstev. Centrální kašna má přesné měřítko, její obvod ztvárněný stylizovanými rybami má adekvátní detail, v noci podsvícený. Voda, klidná hladina i stékající, představuje dostatečnou plochu pro odpar. Celkově i přes svou velikost působí spíše jako šperk. Zpracování návrhu adekvátně odráží jeho charakter. Porota doporučuje provést prototyp části stěny s rybami pro posouzení zpracování precizností provedení v dalších fázích. Před kostel sv. Michala je umístěn podélný žlab s vodou. Ačkoliv jde o docela delikátní řešení, nepřináší danému místu další kvality.*

2. cena (150 tis. Kč)

Stefan Milkov

3. cena (100 tis. Kč)

Oldřich Morys, Ondřej Bělíca, Václav Kielar

# ZNOVUZROZENÍ PARKU STŘED V MOSTĚ – CENA NADACE PROMĚNY 2019

Jednofázová užší projektová architektonicko-krajinářská neanonymní soutěž

Vyhlašovatel  
Nadace Proměny Karla Komárka

Sekretář  
Karla Kupilíková

Předmět soutěže  
Návrh revitalizace městského parku – parku Střed v Mostě.

Datum konání soutěže  
25. 9. 2019–26. 2. 2020

Porota  
Antonín Novák, Jan Paparega, Jitka Přerovská, Petr Nesládek, Petr Lešek, Aleš Steiner, Lucie Radilová, Kateřina Šedá, Ida Chuchlíková

Počet odevzdaných návrhů  
5

Ceny a odměny celkem  
330 tis. Kč

1. cena (110 tis. Kč)  
Patrik Hoffman, Rehwaldt Till

*Návrh redukuje původní fontánu architekta Kuči zhruba na třetinu, ale ponechává její prostorové rozložení v nových objektech, které byly hodnoceny velmi pozitivně. Celkově je území řešeno navzdory poloze v centru velkého města poměrně extenzivně. Zvolený koncepční princip je nicméně nosný a umožňuje úpravy nejen květší městskosti a využitelnosti parku, ale i k funkční a inkluzivní užitnosti pro různé skupiny obyvatel, což je v Mostě výrazné téma. Krajinářská vrstva je přirozená a nenásilně doplňuje architekturu. Skupiny stromů otvírají a zavírají volné plochy a návrh kompozičně směřuje k čistě krajinářskému řešení místa s velmi jemnými nuancemi a akcenty.*

2. cena (100 tis. Kč)  
Land05 & gogolak+grasse

3. cena (60 tis. Kč)  
fbcc architecture, URBAN WATER, SVIS TCE, Petr Vorlík

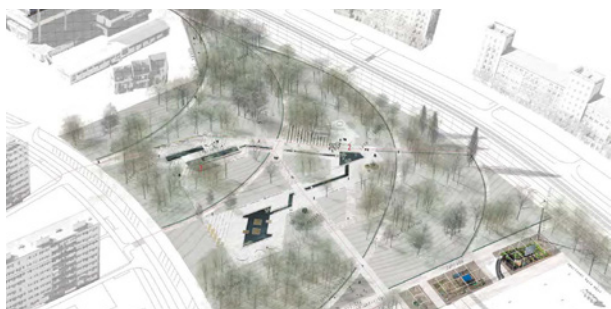
3. cena (60 tis. Kč)  
SheArchitect, Skupina UAI, Partero



1 Patrik Hoffman, Rehwaldt Till



2 Land05 & gogolak+grasse



3 fbcc architecture, URBAN WATER, SVIS TCE, Petr Vorlík



3 SheArchitect, Skupina UAI, Partero

## DĚTSKÁ LÉČEBNA SE SPELEOTERAPIÍ V OSTROVĚ U MACOCHY



1 VCES / ENESA / Adam Rujbr Architects



2 PS BRNO / LT PROJEKT



3 Metrostav / K4

Jednací řízení s uveřejněním zahájené oznámením.  
Design & Build koncept

Vyhlašovatel  
Jihomoravský kraj

Sekretář  
David Mikulášek

Předmět soutěže

Zpracování kompletní projektové dokumentace Léčebny (včetně projektu interiéru), výstavba Léčebny a poskytování služeb energetického managementu budovy během prvních 3 let provozu Léčebny. Předmětem veřejné zakázky nebyla dodávka interiéru s výjimkou gastro vybavení kuchyně, vybavení speleošaten a sušárny spacáků a všech kuchyňských linek v objektu a recepčního pultu. Projektová dokumentace včetně modelu skutečného provedení Léčebny měla být zpracována podle modelu BIM (Building Information Modeling).

Datum konání soutěže  
9. 5. 2019–10. 2. 2020

Porota

Taťána Malá, Vít Rajtšlégr, Jarmila Überhuberová, Michal Schwarz, Tomáš Dvořák, Ondřej Tuček, Tomáš Pilař; náhradníci Milan Vojta, Igor Chlup, Stanislav Navrkal, Jan Horký, Jan Veisser

Počet odevzdaných návrhů  
5

Ceny a odměny celkem  
1050 tis. Kč

1. cena (400 tis. Kč)

Společnost Dětská léčebna Ostrov – tvořená společnostmi: VCES, a. s., ENESA, a. s., Adam Rujbr Architects, s. r. o. / Adam Rujbr

*Návrh představuje pragmatiké úsporné řešení, které vhodně použitými jednoduchými prostředky vytváří funkční a dostatečně harmonický areál. Porota oceňuje lapidární tvarování objemu, velmi vhodné je jeho rozčlenění do menších domů, při zachování kvalitní dispozice a funkčních návazností. Dále oceňuje s tím související vznik polootevřených atrií, potenciál jejich využití se však v návrhu nezdá dostatečně naplněn. Za zdařilé porota považuje i urbanisticko-krajinářské řešení včetně rozvržení vnějších komunikací a ploch pro parkování.*

2. cena (300 tis. Kč)

PS BRNO, s. r. o. / LT PROJEKT, a. s.

3. cena (200 tis. Kč)

Metrostav, a. s. / K4, a. s.

Náhrada (150 tis. Kč)

Společnost Léčebna Ostrov u Macochy – tvořená společnostmi: OHL ŽS, a. s., INTAR, a. s.

## MŠ ČERVENÝ VRCH VE VOKOVICÍCH, PRAHA 6

Jednofázová otevřená projektová architektonická soutěž

Vyhlašovatel  
Městská část Praha 6

Sekretář  
Viktor Valouch

**Předmět soutěže**  
Vymezit oplocený areál MŠ o rozloze přibližně 3000 m<sup>2</sup>, navrhnout na něm čtyřtřídní mateřskou školu včetně související zahrady a vyřešit návaznosti na vymezené části areálu ZŠ Červený vrch. Předpokládaná hodnota investice činila 50 mil. Kč bez DPH. Součástí předmětu soutěže byl ideový návrh úprav navazující vymezené části území areálu ZŠ Červený vrch.

**Datum konání soutěže**  
7. 11. 2019–6. 1. 2020

**Porota**  
Jakub Stárek, Marie Kubíková, Jana Jelínková, Luboš Pata, Ondřej Tuček, Petr Vávra, Jan Mutík, náhradníci Eva Smutná, Bohumil Beránek, David Mareš, Jitka Hofmeisterová

**Počet odevzdaných návrhů**  
21

**Ceny a odměny celkem**  
500 tis. Kč

**1. cena (230 tis. Kč)**  
re:architekti studio / Michal Kuzemský, David Pavlišta, Ondřej Synek, Jan Vlach, Jiří Žid, spolupráce Kateřina Gloserová, Michaela Hudečková, Vojtěch Ružbatský, Dušan Sabol

*Dobré umístění objektu zajišťuje velkou a kvalitní zahradu. Dobrá vazba na parter ulice Africká. Dobře vyčleněná velikost areálu. Vhodně řešené parkování. Nedořešené zásobování související MŠ. Tvarová jednoduchost a kompaktní objem. Kvalitní architektonické řešení. Kompaktní a přehledné uspořádání vnitřní dispozice. Variabilní konstrukční systém. Zimní zahrada umožňující rozšíření využitelné plochy a funkční prvek energetické koncepce. Nedořešené zásobování související MŠ. Energetický koncept velmi vhodný. Optimalizovaná velikost i umístění oken.*

**2. cena (140 tis. Kč)**  
archiw studio / Jakub Wyderka, spolupráce Adéla Vojíková, Pavel Stehlík

**3. cena (90 tis. Kč)**  
Helena Hexnerová, spolupráce Anna Marie Černá, Radana Jarolímová, Ondřej Horák

**Odměna (40 tis. Kč)**  
PROJEKTIL ARCHITEKTI / Adam Halíř, Ondřej Hofmeister, spolupráce Ondřej Havlín



1 re:architekti studio



2 archiw studio



3 Helena Hexnerová

# REKONSTRUKCE MUZEA, KNIHOVNY A INFOCENTRA V MODŘICÍCH



1 Janosch Welzien, Štěpánka Úlehlová, Ivona Náterová, Filip Hermann



2 Zdeněk Rothbauer, Karel Filsak, Vendula Bážová



3 KOGAA Studio

Jednofázová projektová architektonická soutěž  
o návrh

Vyhlašovatel  
Město Modřice

Organizátor  
MOBA studio / CCEA MOBA

Sekretář  
Igor Kovačević

Předmět soutěže

Návrh plánu rekonstrukce památkově chráněného objektu č. p. 171 na náměstí Svobody v Modřicích tak, aby především sloužil jako městské muzeum, knihovna a infocentrum. Cílem soutěže bylo najít pro Modřice partnera pro vytvoření nového společenského a kulturního centra města v kontextu jeho historické zástavby.

Datum konání soutěže  
13. 11. 2019–14. 2. 2020

Porota

Josef Šiška, Hana Chybíková, Libor Procházka, Marcela Steinbachová, Eva Mattušová, Michal Palaščík, Marek Štěpán; náhradníci Pavel Doleček, Radek Vostrejš, Eva Blažková

Počet odevzdaných návrhů  
19

Ceny a odměny celkem  
500 tis. Kč

1. cena (250 tis. Kč)

Janosch Welzien, Štěpánka Úlehlová, Ivona Náterová, Filip Hermann

*Návrh vychází z historického kontextu uzavřeného dvora, který doplňuje stavbou současného charakteru a propojuje jednotlivé historické vrstvy do jednoho celku. Navazuje tak na genius loci uzavřené hmoty původních objektů a zachovává původní historickou uliční čáru. Současnými prvky, jako je například velkoryse pojedené propojující okno, zdůrazňuje otevřenost objektu a institucí občanům. Dvůr je přístupný z několika stran a ulic, předpokládá se bezpečné komunitní místo k setkávání. Původní historické a nové navrhované je citlivě propojeno. Porota doporučuje propracovat řešení dvora – zvážit umístění depozitářů a badatelen v patře a výstavních prostorů v suterénu – zvážit konstrukční provedení, případně se zkusit lépe přizpůsobit okolní zástavbě – zvážit nutnost ubourat část stáří kvůli pravidelné dispozici – v dalších fázích dbát na citlivé zpracování detailů stavby a pracovat s charakterem omítky.*

2. cena (150 tis. Kč)

Zdeněk Rothbauer, Karel Filsak, Vendula Bážová

3. cena (100 tis. Kč)

KOGAA Studio / Taňa Kantor, Leo Odstrčilík

## REKONSTRUKCE KREMATORIA OSTRAVA

Jednofázová otevřená projektová architektonická soutěž

Vyhlašovatel  
Statutární město Ostrava

Sekretář  
Jiří Buryz

## Předmět soutěže

Cílem rekonstrukce jediného krematoria v kraji bylo v první řadě přizpůsobení jeho prostor pro návštěvníky současným nárokům na komfortní užívání a současně zajistit kvalitativně novou úroveň vzhledu stavby. Současný nevyhovující stav je dán řadou nekoordinovaných přestaveb v minulosti, které se podepsaly i na interiéru, a dosluhující životností opláštění stavby, které má nedostatečné technické parametry a je zdrojem neúnosných tepelných zisků a ztrát. Současně měla být rekonstrukce citlivá k původnímu návrhu z šedesátých let a jeho objemovému řešení.

## Datum konání soutěže

6. 9.–11. 12. 2019

## Porota

Kateřina Šebestová, Richard Vereš, Lukáš Pecka, Marek Štěpán, Milena Vitoulová, náhradníci Ivo Furmančík, Václav Filandr, Radim Václavík

## Počet odevzdaných návrhů

12

## Ceny a odměny celkem

730 tis. Kč

## 1. cena (340 tis. Kč)

Meerkatelier / Jindřich Synek, Jaroslav Minařík, Jiří Kočí

*Porota oceňuje promyšlený návrh a komplexní řešení objemově adekvátní dostavby. Návrh přiměřeně využívá novou formu pro navýšení kvality provozu a výtvarného řešení. Původní koncepce areálu je zachována a tvůrčím způsobem rozvíjena. Ocenění zejména zasluhuje zachování původní myšlenky situování obou obřadních síní v nástupní části stavby včetně přemístění provozu spalovacích pecí do zadní části objektu. Díky tomu je jejich provozní uspořádání efektivní. Návrh interiéru obřadní síně nezachovává původní prvky – tento názor autorů, včetně využití těchto prvků v jiném kontextu, porota doporučuje korigovat ve spolupráci s investorem. V interiéru, kde se jeví neadekvátně použití lícového zdiva, dále doporučujeme zvážit materiálové řešení více zohledňující konstrukci stavby. V exteriéru nejsou použity žádné nepřiměřené stavební technologie, které by stavbu nevhodně prodražovaly. Cenově náročnější je pouze zastínění hlavního prosklení, které je však z hlediska významu stavby adekvátní (přispěje také k zastínění velké síně). Porota rovněž doporučuje zachovat možnost příjezdu vozidel před objekt síně.*

## 2. cena

neudělena

## 3. cena (210 tis. Kč)

NEUHÄUSL HUNAL / Ivan Březina, David Neuhäusl, Matěj Hunal, spolupráce Veronika Pal'ová, Jakub Zelenák

## Odměna (90 tis. Kč)

Atelier 99 / Veronika Hladíková, Šimon Štrba, Lucie Pešáková Surá

## Odměna (90 tis. Kč)

Přemysl Jurák, Karel Filsak, Zdeněk Rothbauer, spolupráce Vendula Bažová



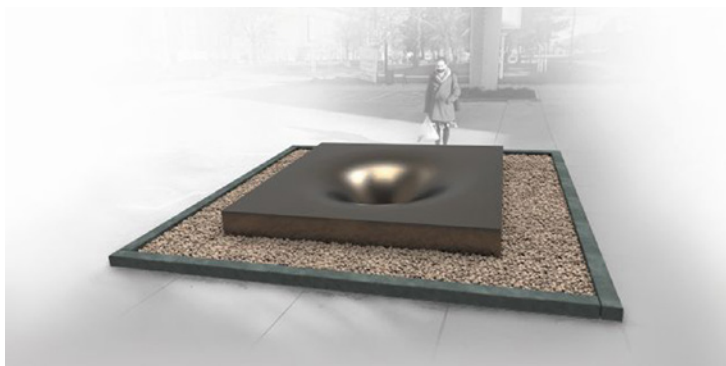
1 Meerkatelier



3 NEUHÄUSL HUNAL



ZTVÁRNĚNÍ PAMÁTNÍKU OBĚTEM STŘELBY  
V POLIKLINICE FAKULTNÍ NEMOCNICE  
V OSTRAVĚ DNE 10. PROSINCE 2019



2 Lukáš Dvorský



3 Matěj Frank

Jednofázová užší výtvarná soutěž

Vyhlašovatel  
Statutární město Ostrava

Organizátor  
Městský ateliér prostorového plánování  
a architektury

Sekretář  
Martina Kostelníková

Předmět soutěže  
Umístění a návrh uměleckého díla v předprostoru Polikliniky Fakultní nemocnice v Ostravě, jehož plnohodnotnou součástí se má stát. Řešené výtvarné dílo bude sloužit jako pietní místo k událostem, které se v poliklinice odehrály 10. 12. 2019, čemuž by idea a význam díla měly odpovídat.

Datum konání soutěže  
20. 2.–14. 5. 2020

Porota  
Petra Petlachová, Ondřej Vysloužil, Jaroslav Kania, František Kowolowski, Jakub Ivánek, Tomáš Knoflíček, Petra Vlachynská, náhradníci Hana Maiwaelderová, Zuzana Bajgarová, Martin Mikolášek, Václav Filandr

Počet odevzdaných návrhů  
6

Ceny a odměny celkem  
120 tis. Kč

1. cena  
neudělena

2. cena (60 tis. Kč)  
Lukáš Dvorský

*Lapidární, koncentrovanou a univerzální formou vystihuje tragiku celé události, přičemž na rozdíl od zbylých postupujících návrhů nevyužívá poněkud prvoplánové číselné symboliky. Porota kvituje vhodně zvolené měřítko objektu, jakož i oceňuje fakt, že se autorovi podařilo nenásilným způsobem navázat tvarový a obsahový dialog s již existující sochou Vladislava Gajdy. Porota není přesvědčena o zasažení díla do prostoru s přechodovým pásmem ze štěrků, lemovaným obrubníkem. Porota doporučuje dílo k realizaci s těmito výhradami: navrhuje autorovi umístit objekt v jiné části předprostoru FNO, např. travnatý prostor. Komise je toho názoru, že přemístěním a jiným způsobem instalace díla do prostoru dojde k zvýšení kvality celého díla. Porotci zároveň doporučují lépe vyřešit nebo zcela odstranit problematický lem s obrubníkem.*

3. cena (40 tis. Kč)  
Matěj Frank

Odměna (20 tis. Kč)  
Jakub Gajda

# REVITALIZACE HAVLÍČKOVA NÁMĚSTÍ V ŽATCI

Otevřená jednofázová projektová urbanisticko-krajinářská soutěž

Vyhlašovatel  
Město Žatec

Organizátor  
City Upgrade, s. r. o.

Sekretář  
Lucie Kadrmanová Chytilová

Předmět soutěže

Zpracování architektonicko-krajinářského návrhu revitalizace Havlíčkova náměstí v Žatci s cílem oživení místa a transformace na důstojné centrum sídliště Podměstí. Součástí návrhu mělo být propojení okolních budov a navazujících ploch, které s náměstím souvisí a ovlivňují jeho využití. Místo by se díky úpravám mělo opět stát navštěvovaným a využívaným centrem žateckého Podměstí. Cílem soutěže bylo získat kvalitní architektonicko-krajinářský návrh obnovy náměstí a přilehlých ploch, který bude podkladem pro zpracování navazující projektové dokumentace.

Datum konání soutěže

2. 3.–1. 6. 2020

Porota

Radim Laibl, Jaroslav Špička, Markéta Zdebská, Ondřej Tuček, Vladimír Sitta, náhradníci Gabriela Becková, Jiří Žid

Počet odevzdaných návrhů

10

Ceny a odměny celkem

600 tis. Kč

1. cena (300 tis. Kč)

Objektor architekti, s. r. o. / Václav Šuba, Jakub Červenka, Pavlína Malíková, Aleš Steiner

*Po obsahové stránce je návrh kladně hodnocen zejména díky vhodné reinterpretaci stávající morfologie, která je nejen citlivá, ale také zcela přesvědčivá. Jisté zjednodušení a stylizace totiž jednoznačně prospívá přehlednosti v území a variabilitě využití veřejného prostoru. Velkou kvalitou návrhu je také propracovanost nosných myšlenek. Ty jsou předneseny přehledně a srozumitelně. Porota oceňuje rozsah ideového návrhu a chápání širších vztahů, ačkoliv ne všechny myšlenky jsou v celé šíři realizovatelné. Kladně bylo hodnoceno umístění bloku stromů při komunikaci ve Svatováclavské ulici, která pomyslně uzavírá veřejný prostor z východní strany, při detailnějším zpracování však bude nezbytné myslet na průhledy směrem k historickému centru města. Přetvarování přístupové rampy do OC je jednoznačně přínosné, její osud je však závislý na další diskusi s městem a s majitelem objektu. K dalšímu dopracování jsou určeny prvky mobiliáře a rozhodnutí o rozsahu sportoviště / herních prvků. (kráceno redakcí)*

2. cena (200 tis. Kč)

NEUHÄUSL HUNAL, s. r. o. / Ivan Březina, David Neuhäusl, Matěj Hunal

3. cena (100 tis. Kč)

Jan Hendrych, Matěj Čunát, Miroslav Chmel, Eliška Málková, Marie Štefanová, Karolína Röschl, Jana Voňková



1 Objektor architekti



2 NEUHÄUSL HUNAL



3 Jan Hendrych, Matěj Čunát, Miroslav Chmel, Eliška Málková, Marie Štefanová, Karolína Röschl, Jana Voňková

# POTENCIÁL MĚSTA, ŽDÁR NAD SÁZAVOU



1 MS plan



2 Miroslava Zadražilová, Jakub Czapek, Karolína Langnerová



3 Rudolf Grimm, Klára Zahradníčková, Martina Grimmová, Štěpán Matějka

Dvoufázová otevřená projektová urbanistická, architektonická a krajinářská soutěž

Vyhlašovatel  
Město Žďár nad Sázavou

Organizátor  
Refuel, s. r. o.

Sekretář  
Hana Špačková

Předmět soutěže  
Návrh urbanistického, architektonického a krajinářského řešení lokality Neumannova, Magistrála a Atrium.

Datum konání soutěže  
4. 11. 2019–6. 2. 2020

Porota  
Josef Klement, Martin Mrkos, Lucie Radilová, David Mikulášek, Michal Kohout, Petr Lešek, Zdeněk Sendler, náhradníci Jan Mokříš, Zdeněk Navrátil, Ludmila Řezníčková, Dana Příhodová, Saman Saffarin

Počet odevzdaných návrhů  
9

Ceny a odměny celkem  
550 tis. Kč

1. cena (200 tis. Kč)  
MS plan, s. r. o. / Michal Šourek, Pavel Hřebecký, spolupráce Kateřina Holotová, Linda Svobodová, Milan Ševčík, Kateřina Fišerová

*Porota oceňuje romantický charakter a drobné měřítko zástavby; rozmanitost veřejných prostranství; návrh etapizace i začlenění starších objektů do urbanistické koncepce. Porota oceňuje příjemnou fragmentaci objemu zástavby, který působí jako shluk drobnějších staveb, i když vychází z kompaktní blokové konfigurace. Celkové řešení vytváří rozmanitou síť veřejných prostranství, která svým ztvárněním nabízí možnost různorodého využití. Urbánní parter je koncipován v efektivním a lidsky příjemném měřítku, odpovídajícím komerčnímu a společenskému využití. Dalším pozitivním aspektem návrhu je vizuální prolínání veřejných prostranství s vnitrobloků. Porota doporučuje v případě dalšího rozpracování prověřit zachování současné stopy komunikace v ulici Neumannova a její koncipování jako hlavní dopravní i společenské osy území; možnost zklidněného propojení obslužných komunikací mezi jižní a severní částí zástavby za frontou náměstí; přesunutí parkovacího domu blíže náměstí; vhodnost umístění otevřeného tržiště v druhém plánu zástavby; míru uzavření bloků pro zachování polosoukromého charakteru vnitrobloků; dopravní obsluhu jednotlivých objektů v řešeném území. (kráceno redakcí)*

2. cena (150 tis. Kč)  
Miroslava Zadražilová, Jakub Czapek, Karolína Langnerová

3. cena (100 tis. Kč)  
Rudolf Grimm, Klára Zahradníčková, Martina Grimmová, Štěpán Matějka, spolupráce Zdeňka Linhartová, Alexandra Krejčí

## SOCHA K 1100. VÝROČÍ ZAVRAŽDĚNÍ SV. LUDMILY, MĚLNÍK

Vyhlašovatel  
Město Mělník

Sekretář  
Ondřej Vejvoda

Předmět soutěže  
Návrh uměleckého díla – sochy sv. Ludmily, které bude umístěno na drobném rozšířeném veřejném prostranství, na křížení ulic Svatováclavská a Česká.

Datum konání soutěže  
2. 3. 2019–29. 5. 2020

Porota  
Petr Volf, Jiří Hladík, Dominik Lang, Petr Pokorný, František Svátek, náhradníci Ctirad Mikeš, Jakub Rafl

Počet odevzdaných návrhů  
31

Ceny a odměny celkem  
140 tis. Kč

1. cena  
nebyla udělena

2. cena (50 tis. Kč)  
Pavel Uličný

*Návrh, který vzbuzoval u poroty jednu z nejdleších debat. Porota kladně hodnotí promyšlenou symboliku návrhu, který zároveň svou interaktivitou vtahuje návštěvníka do děje. Citlivé až pokorné a mystické přistoupení k tématu bylo hodnoceno jako nejlepší ze všech soutěžních návrhů. Vodní prvek je vždy kladně hodnocen ve veřejném prostranství, nicméně problémem by zde mohla být následná údržba vzhledem k umístění pod vzrostlým stromem. Rozporuplné názory byly také u technologického řešení tvořícího vlny a následné údržby a provozu. Doporučením poroty pro případné dopracování návrhu je zamýšlení se nad jednoduchým sdělením propracované myšlenky návrhu nezaujatému divákovi, které zde chybí.*

3. cena (30 tis. Kč)  
David Balajka

3. cena (30 tis. Kč)  
Oksana Džabarjan

Odměna (10 tis. Kč)  
Irena Armutidisová

Odměna (10 tis. Kč)  
Viktor Svatoš

Odměna (10 tis. Kč)  
Jakub Chvojka



2 Pavel Uličný



3 David Balajka



3 Oksana Džabarjan

# REKONSTRUKCE A PŘÍSTAVBA ZÁKLADNÍ ŠKOLY V PRAZE-PÍSNICI



1 Rusina Frei



2 SOA architekti



3 XTOPIX architekti

Užší jednofázová projektová architektonická soutěž

Vyhlašovatel  
Městská část Praha-Libuš

Organizátor  
Markéta Kohoutová

Sekretář  
Markéta Pražanová

Předmět soutěže

Zpracování architektonického návrhu rekonstrukce a rozšíření stávající kapacity školy, která bude sloužit 360 (výjimečně až 440) žákům. Navržené řešení přístavby a rekonstrukce základní školy v Písnici mělo umožnit urbanistické napojení na přiléhající veřejný prostor i následné zpracování kvalitních návrhů jejího interiéru. Škola si má i po rozšíření zachovat „rodinný“ charakter.

Datum konání soutěže  
27. 12. 2019–10. 6. 2020

Porota

Jiří Koubek, Tomáš Loukota, Blanka Chýlová, Jan Hájek, Zdeněk Jiran, Markéta Smrčková, David Mareš, náhradníci Lenka Koudelková, Lucie Jungwiertová, Jiří Opočenský, Ivana Kabelová

Počet odevzdaných návrhů  
10

Ceny a odměny celkem  
1 100 tis. Kč

1. cena (260 tis. Kč)

Rusina Frei, s. r. o. / Martin Rusina, Martin Frei

*Návrh má vysoké výtvarné a architektonické kvality. Celkové řešení působí střídmě a pracuje precizně se zadaným stavebním programem a důsledně respektuje jeho minimalistický rozsah. Dodržuje rozpočtovou kázeň a nabízí tak ekonomicky výhodné řešení, které je velmi dobře realizovatelné. Minimální objem novostavby školní budovy, který je oproštěný od nadbytečných provozů, zachovává vysoké urbanistické hodnoty místa. Kladem tohoto úsporného řešení je rovněž podpoření rodinného charakteru vesnické školy, příjemné dimenze a volba materiálů. Dostatečné odstupy od společných hranic pozemků dávají naději na bezkolizní průběh projednání. Zelená střecha zlepšuje mikroklima místa a bude mít i edukativní roli. Jelikož nedochází k zásadním zásahům do stávající budovy školy, lze navržené úpravy realizovat v podstatě během letních prázdnin a nedojde tak k omezení výuky v době realizace. Vhodné je vizuální propojení tříd a společných prostor a povýšení chodbe na odpočinkové sdílené zóny. Přínosné je propojení vstupu do školy s veřejným prostranstvím stejně jako napojení jídelny na komunitní prostor piazzetty. Pozitivně vnímáno je rovněž vymezení zahrady pro družinu. Venkovní hřiště je vhodně propojeno s tělocvičnou, od sousedů ho opticky oděluje stromořadí. Jedná se o vhodné řešení rovněž z pohledu energetické efektivity u novostavby i původní budovy, kde doplňuje vnější stínění.*

2. cena (200 tis. Kč)

SOA architekti, s. r. o. / Ondřej Pihrt, Štefan Šulek, Ondřej Laciga

3. cena (150 tis. Kč)

XTOPIX architekti, s. r. o. / Pavel Buryška, Barbora Buryšková

# LETY U PÍSKU, PAMÁTNÍK HOLOKAUSTU ROMŮ A SINTŮ V ČECHÁCH

Dvoufázová otevřená projektová krajinářsko-architektonická soutěž

Vyhlašovatel  
Muzeum romské kultury

Organizátor  
ONplan lab, s. r. o.

Sekretář  
Karolína Koupalová

Předmět soutěže

Památník je a nadále musí být místem uctění památky obětí tábora v Letech, obětí holokaustu Romů a Sintů, místem piety a tiché kontemplace, autentickým místem připomínky utrpení. Památník se stane místem, které podnítl diskusi nejen o hodnocení minulosti, ale bude reflektovat i současnou společenskou situaci. Vzbudí zájem o témata, jako je diskriminace menšin a vyloučení ze společnosti, popírání holokaustu a obecně téma lidských práv, svoboda a soužití. Památník se má stát místem reflexe a sebereflexe, pokání i smíření, místem, kde se paměť stane aktivní součástí života společnosti a jejího diskursu.

Datum konání soutěže  
14. 10. 2019–21. 4. 2020

Porota

Jana Horváthová, Čeněk Růžička, Martin Martínek, Josef Pleskot, Vladimír Sitta, Emílie Rigová, Rostislav Koryčánek, náhradníci Anna Mišková, Rudolf Murka, Regína Loukotová, Igor Marko

Počet odevzdaných návrhů  
41

Ceny a odměny celkem  
520 tis. Kč

1. cena (150 tis. Kč)

Ateliér Terra Florida, v. o. s., Jan Sulzer, Lucie Vogelová – Lucie Vogelová, Jan Světlík, Vojtěch Šedý, Filip Šefl, spolupráce Roman Černožous, Petr Karlík

*Porota kladně hodnotí jednoduchý, srozumitelný a provozně úsporný základní koncept, s kterým je do budoucna možno v detailu dále pracovat, aniž by byla narušena jeho celistvost. Všeobjímající kruh s pietní loukou uvnitř lemovaný lesem je účinným gestem, vymezuje místo paměti. Koncept používá minimalistické výrazové prostředky a tomu odpovídá i architektura staveb. Zasazení památníku do krajiny je přívětivé, citlivé, souzní s okolní krajinou. Postupný vývoj hlavního kompozičního prvku památníku – nového lesa bude symbolizovat růst, silení vztahu mezi majoritou a minoritou. Návrh plní předpoklady pietního místa – památníku, citlivě pracuje s tématem času i připomínáním. Návrh vhodně vykazuje respekt k romské kultuře a historii – převedeno právě na respekt k přírodě a možnost svobodného „bytí a pohybu“ v ní. Cesta, les a louka, to jsou silné atributy kočovných Romů, jsou to ale i účinné atributy, kterými lze ostatním lidem citlivým způsobem prezentovat útrpnou historii místa. (kráceno redakci)*

2. cena (120 tis. Kč)

Jakub Kopec, Klára Zahradníčková, Tomáš Džadoň, spolupráce Paly Paštika, Luboš Zbránek, Lynda Zein, Aurélie Garová

3. cena (90 tis. Kč)

Andrea Govi Architetto / Karolina Chodura, Joanna Rozbroj, Marta Tomasiak



1 Ateliér Terra Florida, Jan Sulzer, Lucie Vogelová



2 Jakub Kopec, Klára Zahradníčková, Tomáš Džadoň



3 Andrea Govi Architetto

# GENERÁLNÍ FINANČNÍ ŘEDITELSTVÍ – KOMPLEXNÍ REKONSTRUKCE AREÁLU TRÁVNÍČKOVA, BRNO



1 UYO architekti



2 4DS



3 BY architects

Dvoufázová otevřená projektová architektonická soutěž

Vyhlašovatel  
Generální finanční ředitelství, Praha

Organizátor  
CCEA MOBA

Sekretář  
Karin Grohmannová

**Předmět soutěže**  
Komplexní rekonstrukce areálu Trávníčkova v Brně pro potřeby Finanční správy České republiky. Cílem bylo stávající budovy zrekonstruovat, adaptovat a dostavět tak, aby vyhovovaly zhruba 420 pracovníkům, jejichž přestěhování je zde plánováno z jiných brněnských a okolních lokalit. Klíčovými tématy měla být energetická úspornost, příjemný kontakt veřejnosti s úřadem a adekvátní podmínky pro práci zaměstnanců Finanční správy.

**Datum konání soutěže**  
4. 6.–27. 9. 2019

**Porota**  
Martin Komárek, Tomáš Rozehnal, Stanislav Běhal, Jakub Cigler, Svatopluk Sládeček, Lada Kolaříková, náhradníci Michal Sedláček, Tomáš Kozelský

**Počet odevzdaných návrhů**  
12

**Ceny a odměny celkem**  
2 500 tis. Kč

**1. cena (1 000 tis. Kč)**  
UYO architekti, s. r. o. / Kamil Zezula, Jan Skoumal, Adam Zezula

*Návrh nejvyšší měrou naplnil svým zpracováním kritéria stanovená soutěžními podmínkami. Porota zde oceňuje celkovou logiku provozu a dispozic stejně jako střídme ztvárnění fasád lehce navozující étos první republiky.*

**2. cena (700 tis. Kč)**  
4DS, spol. s r. o. / Luboš Zemen, Eva Zemenová, Vojtěch Navrátil

**3. cena (400 tis. Kč)**  
BY architects, spol. s r. o.

# GENERÁLNÍ FINANČNÍ ŘEDITELSTVÍ – PŘÍSTAVBA A NÁSTAVBA BUDOVY, PŘÍKOP, BRNO

Vyhlašovatel  
Generální finanční ředitelství, Praha

Organizátor  
CCEA MOBA

Sekretář  
Karin Grohmannová

Předmět soutěže  
Přístavba a nástavba budovy na adrese Příkop č. p. 25 v Brně pro potřeby Finanční správy České republiky. Cílem bylo stávající budovu adaptovat a dostavět areál tak, aby vyhovoval zhruba 370 pracovníkům, jejichž přestěhování je zde plánováno z jiných brněnských a okolních lokalit. Klíčovými tématy měla být energetická úspornost a adekvátní podmínky pro práci zaměstnanců.

Datum konání soutěže  
7. 6.–27. 9. 2019

Porota  
Martin Komárek, Tomáš Rozehnal, Stanislav Běhal, Jakub Cigler, Svatopluk Sládeček, Lada Kolaříková, náhradníci Michal Sedláček, Tomáš Kozelský

Počet odevzdaných návrhů  
7

Ceny a odměny celkem  
2 100 tis. Kč

1. cena (900 tis. Kč)

Kuba & Pilař architekti, s. r. o.

*Návrh nejvyšší měrou naplnil svým zpracováním kritéria stanovená soutěžními podmínkami. Porota tento návrh shledala nej kvalitnějším zejména z provozně-funkčního hlediska, ale také z hlediska profesionality zpracování.*

2. cena (550 tis. Kč)

M2AU, s. r. o.

3. cena (350 tis. Kč)

Radko Květ



1 Kuba & Pilař architekti



2 M2AU



3 Radko Květ



## ZBRASLAVSKÉ NÁMĚSTÍ, PRAHA



1 Luboš Františák, Matěj Ondruch, Viktor Schwab



2 ateliér tečka, Ateliér RENO, Luboš Klabík, Tomáš Klapka, Jaroslav Malina, Jitka Žambochová, Natálie Polesňáková, Kristýna Cmíralová, Jiří Koudelka



3 Ondřej Tuček, Anna Blažková, Jan Binter, Matouš Štrba

Mezinárodní otevřená jednofázová projektová architektonicko-krajinářská soutěž o návrh

Vyhlašovatel  
Městská část Praha-Zbraslav

Organizátor  
MOBA studio / CCEA MOBA

Sekretář  
Karin Grohmannová

## Předmět soutěže

Nalezení nejlepšího řešení pro hlavní náměstí v historické zástavbě městské části Praha-Zbraslav. Cílem bylo vytvořit kvalitní veřejný prostor napomáhající veřejnému životu a nalezení vhodného dopravního řešení, ve kterém chodci, veřejná doprava a individuální automobilová doprava budou tvořit logický celek. Cílem soutěže bylo pro městskou část najít partnera pro vytvoření kvalitního veřejného prostoru. Odhadované stavební náklady na realizaci jsou 50 mil. Kč bez DPH.

Datum konání soutěže  
20. 2.–19. 6. 2020

## Porota

Zuzana Vejvodová, Lucie Miovská, Zdeněk Sendler, Martin Jančok, Petra Marko, náhradníci Tomáš Ctibor, Filip Ditrich, Jana Zdráhalová

Počet odevzdaných návrhů  
32

Ceny a odměny celkem  
800 tis. Kč

## 1. cena (350 tis. Kč)

Luboš Františák, Matěj Ondruch, Viktor Schwab

*Porota oceňuje celkovou vyváženost a čitelnou organizaci prostoru, která umožňuje bohatou nabídku využití. Autoři potvrzují, co je na náměstí neměnné, odklání průjezdnou dopravu od východní strany, propojují ji s hlavní plochou a dávají tak příležitost jejímu rozvoji. Zároveň vhodně nastavují velikost náměstí, pomocí zeleně pracují s měřítkem a proporcí a dle názoru poroty dosahují harmonického dojmu: polovina náměstí pro „pobyt v přírodě“, polovina pro „pobyt ve městě“ nabízí dvojitou obytnost. Otevřenější a uzavřenější prostory se vzájemně doplňují a koexistují v dobrém vztahu. Z krajinářského hlediska má návrh jasnou, silnou strukturu, která podporuje charakter náměstí pro jakékoli využití, ať už v běžném denním provozu nebo pro akce s programem. Porota také chválí pietní integraci pomníku do zeleně bez zbytečného patosu. Návrh je ve svém schématu dostatečně flexibilní a jeho další úpravy v rámci dopracování studie nepoškodí autorský koncept.*

## 2. cena (250 tis. Kč)

ateliér tečka, Ateliér RENO, Luboš Klabík, Tomáš Klapka, Jaroslav Malina, Jitka Žambochová, Natálie Polesňáková, Kristýna Cmíralová, Jiří Koudelka

## 3. cena (150 tis. Kč)

Ondřej Tuček, Anna Blažková, Jan Binter, Matouš Štrba

Mimořádná odměna (25 tis. Kč)  
BIRO space society (Chorvatsko)

Mimořádná odměna (25 tis. Kč)  
Josef Hlavatý, Lenka Hlavatá

# TĚLOCVIČNA U ZŠ VÁCLAVA HEJNY V ČERVENÉM KOSTELCI

Vyhlašovatel  
Město Červený Kostelec

Sekretář  
Michal Kudrnáč

Předmět soutěže  
Zpracování studie nové tělocvičny v prostoru u ZŠ Václava Hejny (resp. mezi školami). Prvořadým cílem soutěže bylo nalezení odpovídající architektonické formy veřejné budovy tělocvičny a návrh studie této novostavby.

Datum konání soutěže  
4. 5.–7. 8. 2020

Porota  
Rostislav Petrák, Lukáš Ehl, Jan Hájek, Milan Vít, Štěpán Valouch, náhradníci Jiří Regner, Pavel Matyska, Mária Maninová

Počet odevzdaných návrhů  
5

Ceny a odměny celkem  
330 tis. Kč

1. cena (150 tis. Kč)  
Ondřej Císlar, Filip Rašek, Barbora Lopraisová, Josef Choc

*Porota oceňuje umístění vstupu z ulice B. Kafky včetně umístění adekvátního nástupu a ustoupení od uliční fronty. Nástup z horní části pozemku přináší nejlepší dispoziční řešení i příspěvek k veřejnému životu města a vztahu k budově divadla. Zároveň porota kladně hodnotí vazbu na parkování v ulici i k volejbalovému hřišti. Oceňuje jasnou logiku provozu oddělení sportovců a veřejnosti. Spodní část pozemku je ohleduplná k bytovému domu. Doporučení poroty: Porota považuje za slabší vztah nové a staré budovy, a proto doporučuje zvážit architektonické řešení napojení. Dále doporučuje přehodnotit umístění zrcadlového sálu v těsném kontaktu s ulicí. V dalším zpracování návrhu porota i zadavatel klade důraz na větší ekonomii zvoleného řešení, zejména nosné konstrukce haly i materiálového řešení. Velké okno na jižní fasádě bude způsobovat nerovnoměrné osvětlení hrací plochy, zároveň ale zadavatel vítá možnost přímého propojení na dvůr. Porota má obavu z řešení stísněného prostoru mezi školou a novou halou.*

2. cena (100 tis. Kč)  
Petr Malý, Zdeněk Chmel, Miroslav Chmel

3. cena (80 tis. Kč)  
Sporadical / Aleš Kubalík, Jakub Našinec, Veronika Sávová, Josef Kocián

4. cena  
Jan Žalský, Tomáš Nováček, Vojtěch Tecl, Daniel Tomas Rodriguez Pino, Aneta Voženílková, Max Lipovský

5. cena  
A.D.N.S. Production, s. r. o.



1 Ondřej Císlar, Filip Rašek, Barbora Lopraisová, Josef Choc



2 Petr Malý, Zdeněk Chmel, Miroslav Chmel



3 Sporadical

## NOVÁ POBOČKA KNIHOVNY MĚSTA OLOMOUCE NA UL. TRNKOVA



1 kcarch



2 Refuel



3 Daniel Struhařík, Miroslav Malý, Miroslav Chmel,  
Zdeněk Chmel

Jednofázová otevřená projektová architektonická soutěž

Vyhlašovatel  
Statutární město Olomouc

Organizátor  
Jan Horký

Sekretář  
Jakub Kučera

Předmět soutěže

Řešení umístění pobočky Knihovny města Olomouce do objektu původní sídlištní kotelny na sídlišti, v křižovatce ulic Trnkova, Zikova a Rožňavská. Součástí řešení měl být jak návrh provozního a dispozičního uspořádání, tak návrh zapojení knihovny do života sídliště. Knihovna zde není vnímána jen jako „skladíště knih“, ale i jako komunitní centrum. Tedy místo setkávání, sdělování zkušeností, rozvíjení čtenářské gramotnosti, spolupráce se školami v okolí, setkávání s rodiči a malými čtenáři, konání výtvarných dílniček a besed s regionálními osobnostmi.

Datum konání soutěže

2. 3.–25. 6. 2020

Porota

Karel Konečný, Petr Hruša, Jitka Molnářová, Vítězslav Nový, náhradníci Pavel Grasse, Jana Křenková, Tomáš Jalůvka, Michal Giacintov

Počet odevzdaných návrhů

58

Ceny a odměny celkem

290 tis. Kč

1. cena (110 tis. Kč)

kcarch, s. r. o. / Václav Kolínský, Ondřej Šperl, Václav Čermák

*Návrh byl shledán na vysoké úrovni zejména s ohledem na pozoruhodné uspořádání prostorového plánu a splnění knihovnických nároků. Některé detaily musí být znovu ověřeny a dopracovány, ale vnitřní, téměř samozřejmě řešení uspořádanosti nabízí pozoruhodnou, až hravou dispozici celého interiéru. Z hlediska vnější formy objekt jednoduchým, až triviálním způsobem kopíruje půdorysnou stopu kotelny a určité odlehčení s prosklením v nadstřešním navýšení vzbuzuje pochybnosti o splnění nezbytných nároků na VZT zejména z hlediska tepelných zisků. Návrh je oceňován i z hlediska hledání prostoru pro technologie VZT, jejich rozvody apod. Jednoduchá forma však vyžaduje značné nároky na preciznost detailu a zpracování všech podrobností nejen vnějšího, ale i vnitřního architektonického výrazu. Zahradní úpravy, naznačené víceméně pouze ve vizualizaci, nabízejí další možnosti a dopracování jinak velmi jednoduchého vnějšího výrazu.*

2. cena (100 tis. Kč)

Refuel, s. r. o. / Jan Skoupý, Zbyněk Ryška

3. cena (50 tis. Kč)

Daniel Struhařík, Miroslav Malý, Miroslav Chmel,  
Zdeněk Chmel, spolupráce Jan Ambrož

Odměna (15 tis. Kč)

The Büro, s. r. o. / Jan Vrbka, Ivo Stejskal, Jan Rolinc,  
Iva Mrázková, Kristýna Blažičková, spolupráce David  
Erik Bernátek

Odměna (15 tis. Kč)

Jaroslav Malina, Antonín Pokorný, Cyril Nešleha,  
Marcela Koukolová

## NÁVRŠÍ POUTNÍHO KOSTELA NA CHLUMKU

Jednofázová otevřená projektová architektonicko-  
-krajinářská soutěž

Vyhlašovatel  
Město Luže

Sekretář  
Lada Vodičková

Předmět soutěže  
Návrh krajinnářských a stavebních úprav veřejných pro-  
stranství v oblasti návrší poutního kostela Panny Marie  
na Chlumku v Luži.

Datum konání soutěže  
1. 6.–14. 8. 2020

Porota  
Veronika Pešínová, Petr Budil, Tomáš Soukup,  
Vladimír Balda, Michal Fišer, Kurt Gebauer, Maxim  
Turba, náhradníci Michal Zlesák, Darina Holomková,  
Petr Pinkas, Klára Zahradničková

Počet odevzdaných návrhů  
12

Ceny a odměny celkem  
530 tis. Kč

1. cena (200 tis. Kč)

IXA, v. o. s. / Benedikt Markel, Tomáš Hradečný, Klára  
Hradečná, Filip Chládek, Eliška Martínková, Jakub  
Kochman, Julie Kopecká, Martina Požárová

*Návrh přináší na základě analýzy širších vzta-  
hů kvalitní (krajinářské) řešení území s logi-  
ckým trasováním cest. Porota ocenila koncep-  
ční práci s motivem zídek jako prvku, který  
řešené území propojuje a řeší jeho jednotli-  
vé prvky – vyrovnání terénu, částečné zakrytí  
nevhodných pohledů, posezení pro návštěvní-  
ky území, řešení dopravy v klidu (parkování) či  
prostoru pro možné zakomponování artefak-  
tů. Jako hodnotné porota ocenila ponechání  
otevřeného pohledu na kostel P. Marie z jižní  
části řešeného území. Cenné je navržené ply-  
nulé propojení obou řešených částí, před-  
evším prostoru před vstupem na Chlumeck a do  
Lidového domu.*

2. cena (170 tis. Kč)

Ivan Vavřík, Anita Prokešová, Richard Ott, Lenka  
Fejfrlíková

3. cena (120 tis. Kč)

SYMBIO STUDIO / Pavla Drbalová, Marie Gelová,  
Sandra Chlebovská, Matouš Lipus, spolupráce Jakub  
Nakládal, Anna Sedlmajerová, Pavlína Víchová

Odměna (20 tis. Kč)

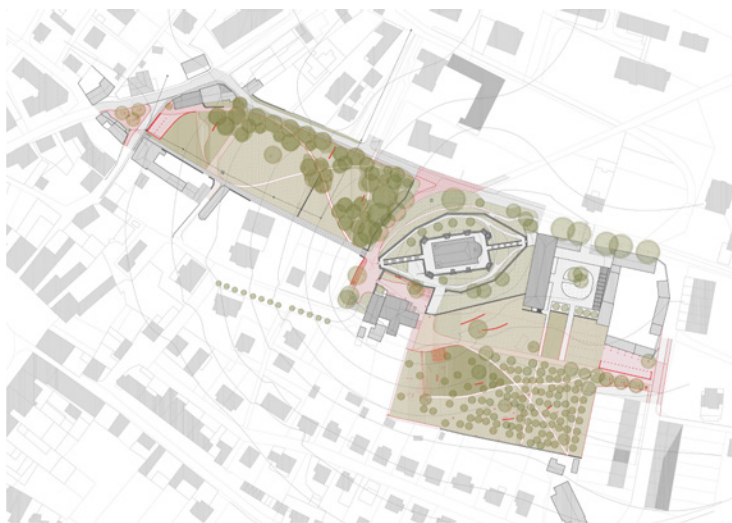
BY architects, spol. s r. o. / Markéta Zdebská

Odměna (10 tis. Kč)

Petr Velička, Markéta Veličková

Odměna (10 tis. Kč)

Vladimír Sitta, Tereza Havránková, Pavol Moravčík



1 IXA



2 Ivan Vavřík, Anita Prokešová, Richard Ott,  
Lenka Fejfrlíková



3 SYMBIO STUDIO

# OBNOVA NÁMĚSTÍ JIŘÍHO Z LOBKOVIC, PRAHA 3



1 Studio Perspektiv



2 MCA atelier



3 desk architekti

Otevřená projektová jednofázová architektonicko-  
-krajinářská soutěž

Vyhlašovatel  
Městská část Praha 3

Organizátor a sekretář  
Miroslav Vodák

Předmět soutěže  
Zadavatel očekával, že soutěžící budou prostor náměstí řešit jako komplexní architektonický návrh ve všech urbanistických, krajinařských, dopravních a technických souvislostech. Cílem bylo navrhnout řešení základních funkčních a provozních vztahů tak, aby vzniklo kvalitní veřejné prostranství, které umožní jeho každodenní praktické užívání obyvateli ze širšího okolí.

Datum konání soutěže  
22. 6.–30. 9. 2020

Porota  
Martina Forejtová, Jiří Ptáček, Ivan Plicka, Petr Velička, Štěpánka Šmídová, náhradníci Matěj Michálek, Žaloudek, Ondřej Elfmark, Radek Vaňáč, Petr Kučera

Počet odevzdaných návrhů  
11

Ceny a odměny celkem  
660 tis. Kč

1. cena (330 tis. Kč)  
Studio Perspektiv, s. r. o. / Martin Stára, Jitka Tomsová, spolupráce Silvia Snopková, Kateřina Hodková, Tereza Houdková, Ján Martin Púčik, Yana Stepankova

*Kvalita architektonicko-krajinářského řešení. Jasná kompozice náměstí a parku včetně hlavní osy orientované na vstup do školní budovy. Celkově dobrá organizace prostoru s vhodným poměrem zpevněných a nezpevněných ploch. Vyváženost ortogonality a hravosti v souladu s funkčním využitím. Srozumitelná a přesvědčivá prezentace, která jde od celku do detailu. Velkoměstské řešení odpovídající charakteru a významu náměstí. Kvalita funkčně-provozního řešení. Z průchozího prostoru se stává bezpečný pobytový prostor. Velmi vyzrálé, promyšlené a funkční řešení. Vhodná a přiměřená volba materiálů a mobiliáře. Prostor je dobře vizuálně prostupný a čitelný. Kvalita celkového řešení s přihlédnutím k předpokládaným investičním nákladům. Adekvátní vzhledem k předpokládaným investičním a provozním nákladům.*

2. cena (220 tis. Kč)  
MCA atelier, s. r. o. / Pavla Melková, Miroslav Cikán, Jiří Opl, Kateřina Frejlachová, spolupráce Radek Novotný

3. cena (110 tis. Kč)  
desk architekti, s. r. o. / Jakub Děnge, Martin Kačírsek, spolupráce Jana Kopecká

# JIŽNÍ SVAHY, FRÝDEK-MÍSTEK

Jednofázová otevřená projektová architektonická a krajinářská soutěž

Vyhlašovatel

Statutární město Frýdek-Místek

Sekretář

Ondřej Zdvomka

Předmět soutěže

Návrh dokončení a propojení parku Jižní svahy s nábrežím řeky Ostravice ve dvou místech. Návrh spojky Frýdeckého náměstí a Faunaparku (1) a parku Jižní svahy a atletického areálu (2).

Datum konání soutěže

20. 4.–31. 7. 2020

Porota

Karel Deutscher, Jakub Míček, Jan Horký, Pavla K. Kašubová, Ondřej Vysloužil, náhradníci Zuzana Břachová, Jiří Marek, Petr Tej

Počet odevzdaných návrhů

3

Ceny a odměny celkem

80 tis. Kč

1. a 2. cena

neuděleny

3. cena (80 tis. Kč)

Tereza Havránková; Gimonfu – Ondřej Bělíca, Jan Adamus, Martin Blažek

*Návrh v zásadě řeší zadání a přiměřenou formou trasuje pěšiny napříč svahem. Porota oceňuje posun úrovněového přechodu přes železnici a jeho bezbariérové řešení, které je však v určitých ohledech příliš technicistní, resp. neinvenčně normové. Forma nástupu a výškové řešení na přechod není adekvátní účelu a působí jako piedestal přecházení trati. Vhodné je západní propojení přechodu s náměstím formou přímého schodiště, ovšem velmi diskutabilní a rizikové je jeho umístění do strže. Východní propojení s příjemnou bezbariérovou variantou hodnotí porota velmi kladně. Ke kladům návrhu patří také prosvětlenost a vizuální přehlednost celé této trasy. Porota vidí přínosy v jednotlivých motivech a základních myšlenkách organizace a reakci na zadání (s výjimkou amfiteátru). (kráceno redakcí)*

3. cena (80 tis. Kč)

PAPUNDEKL ARCHITEKTI, s. r. o. / Marek Fischer, Jan Bárta, Šimon Bierhanzl, Dora Halamová

*V návrhu převažuje práce s detailem a náplní parku spíše než s uživatelsky přívětivým krajinářským řešením. Jako hlavní osu komunikační sítě autoři vnímají historickou cestu východo-západním směrem při patě svahu, avšak bez logické návaznosti či zakončení. Porota ocenila snahu o vytvoření náplně parku a jeho ztraktivnění. Dále ocenila návrh přesunutí přechodu trati spolu s vyřešením před prostorem Faunaparku, umožnění výhledu na Lysou horu bez nutnosti kácení, vtipný objekt skluzavky, nebo například snahu o využití stávajícího potrubí, ačkoliv předložené řešení není s ohledem na legislativu reálné. Zajímavým řešením je také obnovení trasy směrem k bývalé hospodě „U Jindry“ v západní části území, která je nyní zarostlá zelení. (kráceno redakcí)*



3 Tereza Havránková; Gimonfu



3 PAPUNDEKL ARCHITEKTI

## NOVÉ SÍDLA OBECNÍHO ÚŘADU V HOVORČOVICÍCH



1 Jakub Adamec, Jan Lebl



2 Radka Kurčíková, Ondřej Blaha, Anna Svobodová



3 Přemysl Jurák

Jednofázová otevřená projektová architektonická soutěž

Vyhlašovatel  
Obec Hovorčovice

Organizátor  
Jana Kusbachová / Zuzana Kučerová

Sekretář  
Zuzana Kučerová

Předmět soutěže

Zpracování architektonického návrhu nového sídla Obecního úřadu v Hovorčovicích a jeho okolí. Obec prošla v nedávné době velkým a rychlým rozvojem, a proto potřebuje posílit své centrum a vybudovat adekvátní zázemí občanské vybavenosti. Polyfunkční objekt se stane významným reprezentativním místem sídla, který usnadní komunikaci mezi obyvateli a správou obce.

Datum konání soutěže  
30. 6.–5. 10. 2020

Porota

Zdeněk Šťastný, Milan Kotva, Jan Šépka, David Mateásko, Vojtěch Sosna, náhradníci Ondřej Tuček, Miroslav Bazika, Ida Chuchlíková

Počet odevzdaných návrhů  
41

Ceny a odměny celkem  
300 tis. Kč

1. cena (140 tis. Kč)

Jakub Adamec, Jan Lebl

*Návrh z urbanistického pohledu zdařile definuje formální veřejný prostor obce / Výrazný solitérní objekt vytváří sebevědomou protiváhu dominantě kostela / Jako jednomu z mála návrhů se podařilo jednoznačně formálně postihnout objekt obecního úřadu / Pozitivum je kompaktnost, sevřenost objektu a jeho orientace / Objekt přináší kvalitně řešené a přehledné dispozice s důrazem na význam vstupního prostoru a centrální dvorany se schodištěm / Návrh nejlépe splnil všechna hodnotící kritéria.*

2. cena (90 tis. Kč)

Radka Kurčíková, Ondřej Blaha, Anna Svobodová

3. cena (40 tis. Kč)

Přemysl Jurák

Odměna (15 tis. Kč)

OTA atelier, s. r. o.

Odměna (15 tis. Kč)

TŘI.ČTRNÁCT architekti, s. r. o., DOXA, s. r. o.

# AREÁL BÝVALÉ KŘIŽANOVY PILY, VALAŠSKÉ MEZIŘÍČÍ

Jednofázová otevřená ideová urbanisticko-architektonická soutěž

Vyhlašovatel  
Město Valašské Meziříčí

Organizátor  
Město Valašské Meziříčí

Sekretář  
Lucie Rapantová

Předmět soutěže

Nalézt návrh urbanisticko-architektonického, krajinářského a dopravního řešení lokality areálu bývalé Křižanovy pily a území v okolí vlakového nádraží. V daném území se požadovalo minimálně umístit – dopravní autobusový terminál, městský úřad, alej Emilie a Jana Křižanových a vyřešit parkování. Vyhlašovatel očekával silnou a nosnou ideu, která bude přesvědčivým startovacím impulsem ke koncepční proměně a revitalizaci zanedbaného prostoru, který se stane důstojnou a organickou součástí města.

Datum konání soutěže  
30. 9.–18. 11. 2020

Porota  
Robert Stržínek, Hana Skácalová, Petr Klier, Milena Vitoulová, Pavel Grasse, náhradníci Irena Brouwerová, Martina Hovořáková

Počet odevzdaných návrhů  
9

Ceny a odměny celkem  
400 tis. Kč

1. cena (140 tis. Kč)

Miroslav Moll, Jiří Příhoda, Soňa Stromšíková  
*Návrh vyniká jasnou koncepcí přednádražního prostoru, v němž akcentuje náměstí vymezené objekty úřadu a parkovacího domu, zakončené dvouřadou alejí směřující k centru města. Lokalizace bytových domů sledující strukturu okolní zástavby, vhodně, zvláště na východní straně, odclňuje plánovanou novou bytovou výstavbu, která svým svébytným designem a formou dostatečně nereflektuje okolní charakter zástavby. Urbanistický koncept se tak úspěšně vyrovnává s problémem odclonění stávajícího obchodního centra se zásobovacím a odpadovým zázemím. Zelená osa spojující přednádraží se zámeckým parkem je doplněna pěšími komunikace a outdoorovými aktivitami. V jejím závěru je vhodně nad rámec základních požadavků soutěžních podmínek navrženo parkoviště pro návštěvníky kulturních akcí v zámeckém parku. (kráceno redakcí)*

2. cena (100 tis. Kč)

MS plan, s. r. o. / Michal Šourek, Marek Staříčný, Jakub Mazur, Jan Novotný

3. cena (70 tis. Kč)

Hana Púčeková, Kristýna Kunderátová, Pavla Sommerschuh, spolupráce Martin Valášek

Odměna (30 tis. Kč)

OBJEKTOR ARCHITEKTI, s. r. o. / Václav Šuba, Jakub Červenka, spolupráce Nawar Talli

Odměna (30 tis. Kč)

Kubla & Architects, s. r. o. / Radim Horák, Ondřej Kubla, Lukáš Kvaššay, spolupráce Vlastislav Novák, Tomáš Hruban, Ján Augustín

Odměna (30 tis. Kč)

Veronika Šindlerová, Jan Bittner, Matuš Berák



1 Miroslav Moll, Jiří Příhoda, Soňa Stromšíková



2 MS plan



3 Hana Púčeková, Kristýna Kunderátová, Pavla Sommerschuh



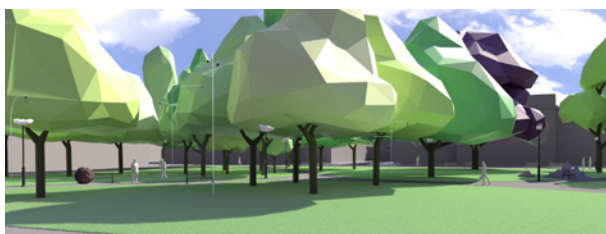
## PAMÁTNÍK VÁLEČNÝM VETERÁNŮM, OSTRAVA



1 Pavla Sceranková



2 Ondřej Bělíca, spoluautoři Martin Blažek, Jan Adamus



3 Jan Šnéberger, Martin Kubica

Užší dvoufázová výtvarně-architektonická soutěž

Vyhlašovatel  
Statutární město Ostrava

Sekretář  
Jiří Burysz

Předmět soutěže

Hlavní ideou soutěže bylo vybudování centrálního pietního místa v parku Čs. letců v Ostravě – návrh výtvarně architektonického řešení památníku, pro který se předpokládá současné a nadčasové řešení. Záměrem vyhlašovatele bylo vytvořit prostor jak pro kontakt v místě se nacházejících a procházejících osob, tak i pro konání oficiálních vzpomínkových akcí, například Dne válečných veteránů. Cílem soutěže bylo nalézt velkorysé řešení, které nebude akcentovat žádnou ze zmíněných skupin veteránů, ale bude oslavovat veteránství jako celek.

Datum konání soutěže

9. 3.–3. 9. 2020

Porota

Zuzana Bajgarová, Jaroslav Hrabec, Lukáš Jansa, Karin Veselá, Petr Dub, Marie Foltýnová, Kurt Gebauer, Tomáš Knoflíček, Jana Kořínková, náhradníci Marek Pokorný, David Witosz, Jakub Ivánek, Jiří Jůza

Počet odevzdaných návrhů

8

Ceny a odměny celkem

240 tis. Kč

1. cena (120 tis. Kč)

Pavla Sceranková

*Porota ocenila výtvarné a umělecké kvality návrhu. Jedná se o návrh, který se jeví jako realistický, obsažný, a přitom příjemně lehký. Návrh působí dynamicky a nadčasově. Po obsahové stránce projekt nakládá s faktickými odkazy (citacemi veteránských vzpomínek) a současně s geometrickými motivy, které nepůsobí pejorativně symbolicky či zbytečně militantně. Zvolené tvarosloví pracuje s modernistickým tvaroslovím a využívá abstrahujících prvků, umožňujících různé čtení nejen plasticky, ale i jejího kompozičního řešení. Abstrahovaný tvar pohybuje se kruhů bude mít nejsilnější účinek zejména po setmění, kdy se text v okruží rozsvítí. Rovněž možná vztyčená pozice kruhů nad hlavami účastníků pietního aktu nabízí silný symbolický obsah. (kráceno redakcí)*

2. cena (80 tis. Kč)

Ondřej Bělíca, spoluautoři Martin Blažek, Jan Adamus

3. cena (40 tis. Kč)

Jan Šnéberger, Martin Kubica, spolupráce Matouš Hejl, Jana Siren, Michal Just

# MARIÁNSKÉ NÁMĚSTÍ V UHERSKÉM BRODĚ

Jednofázová otevřená projektová architektonická soutěž

Vyhlašovatel  
Město Uherský Brod

Sekretář  
MCI SERVIS, s. r. o.

**Předmět soutěže**  
Řešit revitalizaci náměstí především v úrovni témat: idea a koncepce celého prostoru náměstí; koncepce a materiálové řešení povrchů; návrh podoby a umístění městského mobiliáře, který podpoří identitu Uherského Brodu. Provéřít organizaci všech módů dopravy, včetně pěšího provozu, cyklistické dopravy, obslužnosti veřejnou hromadnou dopravou a individuální automobilovou dopravou a dopravou v klidu. Součástí zadání byl schematický návrh úpravy bezbariérového charakteru a požárního úniku Domu kultury.

**Datum konání soutěže**  
25. 2.–19. 8. 2020

**Porota**  
Ferdinand Kubáník, Jan Hrdý, Svatopluk Sládeček, Eva Eichlerová, Jaroslav Wertig, náhradníci Petr Vrána, David Surý, Marek Balon, Lucie Delongová

**Počet odevzdaných návrhů**  
17

**Ceny a odměny celkem**  
1 100 tis. Kč

1. cena (450 tis. Kč)  
EHL & KOUMAR ARCHITEKTI, s. r. o. / Lukáš Ehl, Přemysl Jurák, Jana Vichorcová, Mikoláš Vavřín, spolupráce Václav Pivoňka

*I když na první pohled návrh působí až nesešle, porotu zaujal velmi silným konceptem „kamenné stráně“. Schopnost přijmout složitou topografii jako fakt, neprat se s ní, nevymezovat se vůči ní, ale naopak ji uznat jako základ genia loci, vyžaduje tvůrčí odvahu. Ve jménu tohoto konceptu pak návrh sjednocuje prostor náměstí jednotným materiálovým řešením v jemných nuancích. Silná definice také pomáhá v tom, že i poměrně monumentální vyrovnávací schodiště v jihovýchodním a severozápadním rohu náměstí působí svým měřítkem adekvátně. Doprava není šikanována, je zklidněna, zpřehledněna. Zeleň se v tomto návrhu stala nástrojem sjednocení a jasného vymezení prostoru náměstí. Mezi další pozitivně hodnocené aspekty návrhu patří řešení Pánské zahrady a kultivace jejího propojení s předprostorem kostela. (kráceno redakcí)*

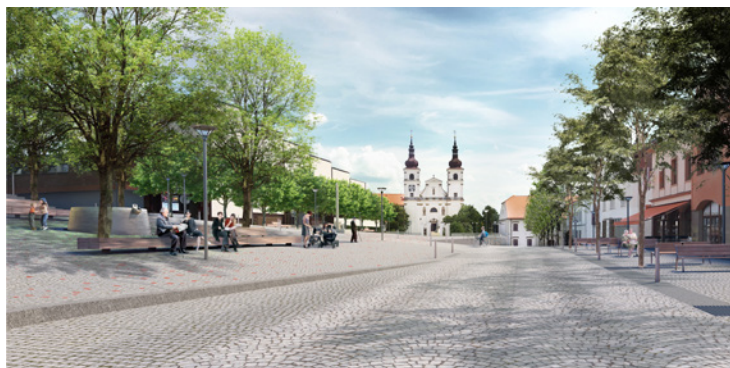
2. cena (350 tis. Kč)  
Josef Hlavatý, Lenka Hlavatá

3. cena  
neudělena

Odměna (100 tis. Kč)  
Tomáš Hanus, Jan Holub

Odměna (100 tis. Kč)  
Zdeňka Kunčarová

Odměna (100 tis. Kč)  
P. P. Architects, s. r. o. / Pavel Pekár, Martina Holubová, Lucie Obrovská, Marek Holán, Jan Procházka, spolupráce Kseniia Zharova, Pavla Nováková, Ada Hermanová, Ondřej Tomický, Bohdana Nytrová



1 EHL & KOUMAR ARCHITEKTI



2 Josef Hlavatý, Lenka Hlavatá



