

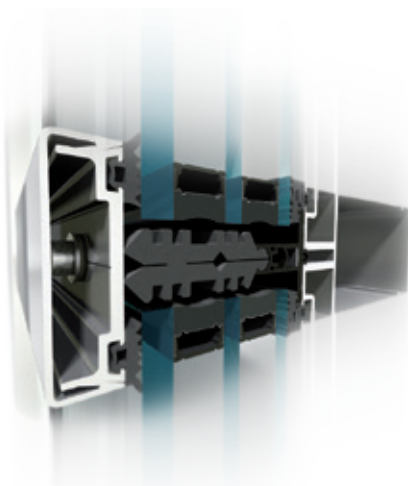


**DOPORUČENO
PRO NÍZKOENERGETICKOU
VÝSTAVBU**



ŘEŠENÍ NA MÍRU VAŠICH POTŘEB

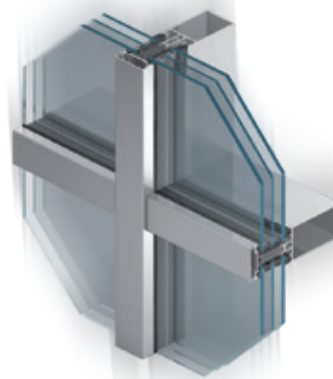
systemy sloupově-příčkových fasád



MB-TT50

U_f od 0,5 W/(m²K)

- špičkové tepelné parametry
- možnost použití velkých a těžkých skel (až do 2,5 kN)
- certifikáty: PHI Darmstadt, CSI Zlín



MB-SR50N HI+

U_f od 0,7 W/(m²K)

- jednoduchá a rychlá montáž
- široký rozsah zasklení (až 56 mm)
- certifikáty: PHI Darmstadt, CSI Zlín

roccent
16

Ročenka
České komory architektů 2016

ISBN
978-80-86790-24-4

Datum expedice
17. 2. 2017

Náklad
4600 ks

Vydavatel
Česká komora architektů
Josefská 34/6, 118 00 Praha 1
+420 273 167 480
www.cka.cz

Redakce
Mgr. Zuzana Hošková
PhDr. Markéta Pražanová
Mgr. Tereza Zemanová (soutěže)

Redakční rada
Ing. arch. Ondřej Beneš, Ph.D.
Ing. arch. Miroslav Holubec
Ing. arch. Lucie Chytilová
doc. Ing. arch. Radek Kolařík
Ing. arch. Ivan Plíčka
Ing. arch. Marie Špačková

Jazyková korektura
Mgr. Josef Šebek

Grafický design
Jakub Straka (spolupráce: Sepus Noordmans)

Písma
Lineto Akkurat Pro
Lineto Akkurat Mono Pro

Papír
Arctic Paper G-Print 115 g/m²
Arctic Paper G-Print 250 g/m²

Tisk
Triangl, a. s.

Obálka
Valná hromada ČKA 2016 (foto Michal Pick),
Vernisáž ČCA 2016 (foto Jan Hrdý)

Distribuce
Ročenka ČKA je bezplatně rozesílána všem
architektům autorizovaným ČKA a investičním
odborům magistrátů a obecních úřadů větších
měst.

Upozornění
U inzerce a podepsaných článků se redakce
nemusí ztotožňovat s obsahem. Pokud není
uvedeno jinak, obrázky pocházejí z archivu ČKA
nebo z archivů autorů soutěžních návrhů.

4	Úvodník
	Představení Komory
6	Česká komora architektů
8	Udělované autorizace, působnost autorizovaných architektů
9	Komora v číslech
10	Ohlédnutí za rokem 2016
	Orgány ČKA
15	Valná hromada ČKA
16	Představenstvo ČKA
17	Dozorčí rada ČKA
18	Stavovský soud ČKA
19	Autorizační rada ČKA
20	Pracovní skupiny ČKA
21	Kancelář ČKA
	Akce Komory
23	Česká cena za architekturu
25	Architekti na jedné lodi
26	Přehlídka diplomových prací
27	Cena Ministerstva kultury pro Zdeňku Vydrovou
28	Zahraniční aktivity
29	Odborné konference ČKA
30	Otevřený think tank architektů
	Hospodaření ČKA
32	Zpráva auditora a rozpočet
34	English Summary

Úvod

Vážené kolegyně, vážení kolegové,

na úvod letošní ročenky ohlédnutí za loňským rokem: co se Komoře podařilo v uplynulých dvanácti měsících roku 2016.

Od ledna roku 2015 je naše Komora připomínkovým místem v legislativním procesu, a tak připomínkování zákonů, které se týkají naší profese, se stalo jednou z nejvýznamnějších aktivit Komory, především pracovní skupiny pro legislativu a Kanceláře Komory. Mezi nejdůležitější zákonné normy, které Komora připomínkovala a jejichž projednávání v Parlamentu se také zúčastnila, patří zejména novela zákona o výkonu povolání, novela stavebního zákona a nový zákon o zadávání veřejných zakázek. Jeden příklad za všechny: i díky soustavné aktivitě Komory se zdařilo, že nový zákon o zadávání veřejných zakázek přináší ustanovení, že u podlimitních a nadlimitních zakázek na projektové práce se nesmí soutěžit pouze na nejnižší cenu. To je velký krok správným směrem. U veřejných zakázek malého rozsahu nás ale čeká ještě kus práce, především osvěty, aby i u nich byla uplatňována stejná zásada.

I proto v souvislosti s novým zákonem o zadávání veřejných zakázek vrcholily na konci minulého roku přípravné práce týkající se standardů a honorářů. V koordinaci s ČKAIT jsou chystány k tisku nové publikace standardů a honorářů, které budou rovněž umístěny na webových stránkách obou komor. Na konci minulého roku došlo také k přípravě zásadní aktualizace webových kalkulaček, které slouží k výpočtu ceny projektových prací pro pozemní a krajinářské stavby a územní plány, regulační plány a územní studie. Kalkulačky k naší velké radosti stále častěji využívá k přípravě veřejných zakázek i státní správa a samospráva. Pracovní skupina pro standardy a honoráře spolu s pracovní skupinou pro soutěže a pracovní skupinou pro legislativu rovněž pracovaly na dokončení metodiky pro zadávání veřejných zakázek na projektové práce. Ta bude postupně zveřejňována na webových stránkách Komory a na základě dohody s Ministerstvem pro místní rozvoj by se měla stát součástí metodik vydávaných

ministerstvem k novému zákonu o zadávání veřejných zakázek.

Při projednávání novely stavebního zákona se Komora úspěšně zasazovala o to, aby v zákoně bylo ponecháno právo Prahy vydávat svoje zvláštní stavební předpisy. Odebrat Praze toto oprávnění by bylo o to absurdnější, že na začátku srpna loňského roku konečně nabyly účinnosti nové Pražské stavební předpisy, jejichž nutnost Komora dlouhodobě zdůrazňovala. Na počátku listopadu Komora uspořádala kulatý stůl k tématu Metropolitního plánu a územního plánování v Praze, za účasti zástupců veřejné správy a odborné veřejnosti. Z diskuse kolem kulatého stolu vzešlo deset doporučení, která si kladla za cíl pomoci najít východisko ze situace kolem přípravy nového pražského územního plánu.

Na jaře 2016 Komora vydala dokument Architektura pro venkov, navazující na předchozí dokument Architektura pro komunální politiku. Před podzimními volbami pak vydala další dokument: Architektura pro krajské volby. Tyto dokumenty – spolu s vydanou publikací Městský architekt – přinášejí důležité informace z pohledu Komory pro krajské a komunální politiky, pro občanské iniciativy, pro občany, týkající se koncepčního rozhodování o rozvoji území a péče o kulturní vystavěné prostředí. Potěšitelná je rostoucí pozitivní odezva z veřejné správy na tyto dokumenty a na aktivitu Komory zaměřenou na komunální problémy, včetně témat městského, případně krajského architekta.

V uplynulém roce se také dařilo další dlouhodobé aktivitě Komory, a sice podpoře architektonických soutěží: doložku regulérnosti dostalo rekordních 54 soutěží. Stoupající počet soutěží ale klade větší nároky na kvalitu organizátorů soutěží a porotců – Komora proto pokračovala ve školeních porotců a vyhlášovatелů; soutěže byly i tématem již tradičního pravidelného setkání z cyklu OTTA.

Rok 2016 byl též premiérovým rokem Komorou nově založené České ceny za architekturu. Do Ceny se přihlásilo téměř pět set děl z posledních pěti let, třetina z nich byla dokončena v roce 2015. Mezinárodní porota vybrala šedesát tři nominovaných děl, která

byla představena na nominačním večeru v polovině června v La Fabrice; z nich pak porota svůj výběr zúžila na osm finalistů, z nichž vzešel na závěrečném večeru v Jatkách 78 držitel České ceny za architekturu 2016. Průběh i podrobné výsledky Ceny jsou již dostatečně známy, k dohledání jsou i na webu Ceny; Cena nebyly ale pouze dva večery, spojeny s ní byly i další akce, výstavy, setkání, které se uskutečnily v regionech napříč republikou a v jejichž pořádání bude Komora pokračovat i letos. Jedním z cílů Ceny je propagovat dobrou architekturu a seznámit širší veřejnost s prací architekta. Cena určitě tento cíl ve svém prvním ročníku začala naplňovat a stala se dobrým a věrohodným PR Komory i profese architekta.

Domnívám se, že rok 2016 je možné označit za úspěšný pro Komoru. Patří se za to poděkovat všem jejím aktivním členům včetně těch, kteří pracují v samosprávních orgánech Komory a jednotlivých komorových pracovních skupinách. A samozřejmě celé Kanceláři Komory, která vytváří možná neviditelné, ale o to zásadnější zázemí všem komorovým aktivitám.

Přeji nám všem, aby se v tom nadcházejícím roce vše dařilo alespoň tak jako v roce uplynulém.

Ivan Plicka
předseda ČKA



— b e > r o

Česká komora architektů (ČKA) je samosprávná profesní organizací sdružující autorizované architekty, projektanty, krajinářské architekty a urbanisty. Zároveň uděluje autorizace architektů v ČR a je schvalovacím orgánem pro architekty ze zemí EU působící na území ČR. Kromě dohledu nad správními a legislativními záležitostmi se věnuje upevňování profesních standardů a dbá na ochranu profese architekta. ČKA vystupuje jako profesionální pomoc architektům, jejich klientům i široké veřejnosti. Autorizovaným architektům Kancelář ČKA nabízí právní servis či zprostředkování profesního pojištění.

Další z úloh Komory je role garanta transparence na poli architektury ve vztahu k veřejné správě. Úzce proto spolupracuje zejména s Ministerstvem pro místní rozvoj, ale i dalšími státními orgány. Z tohoto důvodu se ČKA dlouhodobě podílela na přípravě Politiky architektury a stavební kultury ČR, tedy vládního materiálu, který je ve většině evropských zemí standardem. V roce 2013 Komora vydala „Politiku architektury ČKA“, která je souborem doporučení mířených právě do oblasti státní správy. Ministerstvo pro místní rozvoj tento materiál ČKA použilo jako podklad pro Politiku architektury a stavební kultury, jež byla začátkem roku 2015 schválena vládou ČR. Dalšími významnými komorovými dokumenty jsou např. program Architektura pro komunální politiku, Architektura pro obecní politiku, Architektura pro krajské volby a manuál Městský architekt. Všechny tyto materiály nabízí pomocnou ruku zastupitelům sídel a vhodně tak doplňují servis, který Komora poskytuje obcím a městům v oblasti architektonických soutěží. Na webových stránkách www.cka.cz ČKA v sekci Pro veřejnou správu nabízí také Program pro stanovení předpokládané hodnoty projektových prací. Aplikace dokáže jednoduchou formou spočítat reálné náklady na projekt a upozornit tak na nebezpečně nízkou nabídkovou cenu.

ČKA však svou podstatou není jen úřadem, nýbrž usiluje být otevřenou organizací, která komunikuje s veřejností a snaží se o propagaci architektury nejen na domácí scéně, ale i v zahraničí. Pravidelně jedná se zahraničními organizacemi a snaží se o upevnění dobrého

jména české architektury ve světě. Na své půdě v rámci Otevřeného think tanku architektů (OTTA) nabízí prostor pro diskusi nad aktuálními tématy týkajícími se profese a jejího poslání (například z oblasti veřejných soutěží o návrh, urbanistických koncepcí či legislativních procesů). ČKA tak aktivně přispívá k popularizaci architektury mezi laiky i odborníky. V roce 2016 vyhlásila pilotní ročník soutěžní přehlídky Česká cena za architekturu, která vhodně doplňuje portfolio stávajících akcí Komory. Jsou jimi např. každoročně pořádaná Přehlídka diplomových prací, neformální večer Architekti na jedné lodi či Pocta České komory architektů. O své činnosti informuje jak veřejnost (například formou tiskových setkání a kávy s novináři či vydáváním tiskových zpráv a prohlášení), tak své členy (vydáváním Ročenky, rozesíláním newsletteru a Bulletinu ČKA).

Své priority Komora cíleně prosazuje na základě fungování specializovaných pracovních skupin. Jednou ze stěžejních oblastí, kterým se Komora plně věnuje, je tak například ukotvení architektonických soutěží jako základního nástroje k výběru projektanta. Z tohoto důvodu Komora posuzuje soutěžní podmínky, vydává rozhodnutí o regulérnosti nebo neregulérnosti soutěží, propaguje dobré příklady a působí na zlepšení zákonného předpisu. Zadavatelům nabízí odborné konzultace a pořádá semináře na téma soutěží o návrh pro porotce, zadavatele i organizátory.

VP
 Autorizace se všeobecnou působností
 (A.0)

autorizovaný architekt, který může
 vykonávat činnost v celém rozsahu
 vymezeném písm. a) až l) § 17 zákona
 č. 360/1992 Sb.

A
 Obor architektura
 (A.1)

autorizovaný architekt pro obor archi-
 tektura, který je oprávněn vykonávat
 činnosti v rozsahu vymezeném písm.
 a), b), d) až f), g) až l) § 17 zákona
 č. 360/1992 Sb.

UP
 Obor územní plánování
 (A.2)

autorizovaný architekt pro obor územní
 plánování nebo autorizovaný urbanista,
 který je oprávněn vykonávat činnosti
 dle písm. a), e), f), k), l) § 17 zákona
 č. 360/1992 Sb.

KA
 Obor krajinářská architektura
 (A.3)

autorizovaný architekt pro obor krajinář-
 ská architektura – vykonává činnosti
 dle písm. c), e), f), h) až l) § 17 zákona
 č. 360/1992 Sb.

ÚSES
 Projektant územních systémů
 ekologické stability
 (A.3.1)

autorizovaný projektant územních
 systémů ekologické stability – dílčí
 specializace v rámci oboru krajinářská
 architektura – vykonává v rozsahu své
 dílčí specializace činnosti dle písm. c),
 e), f), h) až l) § 17 zákona č. 360/1992 Sb.

dle § 17 zákona č. 360/1992 Sb. autorizovaný architekt je
 oprávněn v rozsahu oboru, popřípadě specializace, pro kterou
 mu byla udělena autorizace, vykonávat tyto vybrané a další
 odborné činnosti:

- a) vypracovávat územně plánovací dokumentaci včetně územně plánovacích podkladů,
- b) vypracovávat dokumentaci pro vydání územního rozhodnutí a projektovou dokumentaci staveb (včetně příslušných územně plánovacích podkladů), s výjimkou staveb inženýrských,
- c) vypracovávat projektovou dokumentaci zahradních a krajinářských úprav včetně územně plánovacích podkladů a příslušných částí územně plánovací dokumentace,
- d) podílet se na vypracování projektové dokumentace inženýrských staveb vypracovávané autorizovaným inženýrem, a to zejména v případě staveb, které jsou zvláštním předpisem, územním plánem nebo rozhodnutím příslušného orgánu územního plánování označeny za architektonicky nebo urbanisticky významné,
- e) provádět stavebně architektonické nebo urbanistické průzkumy,
- f) vydávat odborná stanoviska, zpracovávat dokumentaci a posudky pro dílčí hodnocení vlivu staveb na životní prostředí, a to i pro účely řízení před státními orgány,
- g) vypracovávat projektovou dokumentaci interiéru staveb,
- h) provádět autorský nebo technický dozor nad realizací stavby,
- i) vést realizaci jednoduché stavby,
- j) provádět geodetická měření pro projektovou činnost a vytyčovací práce, pokud zvláštní předpis nestanoví jinak,
- k) zastupovat stavebníka, popřípadě navrhovatele na podkladě zmocnění při územním, stavebním nebo kolaudačním řízení,
- l) vykonávat v orgánech státní správy odborné funkce na úseku územního plánování nebo stavebního řádu, pokud zvláštní předpis nestanoví jinak.

Komora v číslech

6	orgánů		Autorizované osoby
	valná hromada	3741	řádných členů
	představenstvo	2789	mužů
	předseda Komory	952	žen
	dozorčí rada	3463	aktivních členů
	Stavovský soud	852	ukončených autorizací
	autorizační rada	278	pozastavených autorizací
		2025	architektů se všeobecnou působností
8	pracovních skupin	1422	osob autorizovaných v oboru architektura
	PS Standardy a honoráře	184	osob autorizovaných v oboru krajinářská architektura
	PS Krajinářská architektura	145	osob autorizovaných v oboru územního plánování
	PS Legislativa	117	osob autorizovaných v oboru interiérová tvorba
	PS Soutěže	99	osob autorizovaných v oboru ÚSES
	PS Urbanismus	1	osoba autorizovaná v oboru scénické stavby
	PS Vzdělávání	21	autorizovaných inspektorů
	PS Zahraniční aktivity		
	PS Památková péče		
12	členů představenstva		
			Počty osob podle jednotlivých krajů
9	členů dozorčí rady	1449	Praha
9	členů Stavovského soudu	318	Středočeský kraj
		154	Jihočeský kraj
7	členů autorizační rady	107	Plzeňský kraj
		42	Karlovarský kraj
43	členů pracovních skupin	80	Ústecký kraj
		90	Liberecký kraj
13	zaměstnanců Kanceláře ČKA v Praze a Brně	134	Královéhradecký kraj
		90	Pardubický kraj
3	členství v zahraničních organizacích	81	kraj Vysočina
	ACE	638	Jihomoravský kraj
	ENACA	140	Olomoucký kraj
	V4	227	Moravskoslezský kraj
		141	Zlínský kraj
5	udělovaných typů autorizace		
25	odborných seminářů či školení		
6	diskusí OTTA (Otevřený think tank architektů)		
3	konference		

Ohlédnutí za rokem 2016

Aktivně využíváme možnosti připomínkovat zákony a předpisy

ČKA se opět zapojila do připomínkování mnoha legislativních dokumentů. Práce je efektivnější především proto, že se ČKA stala stejně jako ostatní profesní komory v lednu 2015 oficiálním připomínkovým místem v legislativním procesu. Pracovní skupině ČKA pro legislativu a právnímu oddělení Kanceláře ČKA se tak zintenzivnila činnost. Účast na legislativním procesu patří v současné době mezi nejdůležitější aktivity ČKA, jejich pracovních skupin i Kanceláře ČKA. Připomínkování je dlouhodobý a zodpovědný proces s jasně stanovenými cíli, který vyžaduje komunikaci s orgány veřejné správy, profesními komorami i dalšími institucemi a organizacemi.

V průběhu roku byly připomínkovány zákony nezbytné pro výkon profese autorizovaných architektů:

Zákon o výkonu povolání

ČKA se společně se ČKAIT aktivně účastnila přípravy novely zákona č. 360/1992 Sb. V rámci připomínkového řízení se Komora snažila vrátit do zákona možnost vydávat nezávazný honorářový řád, což bylo v minulosti napadnuto Úřadem pro ochranu hospodářské soutěže. Komora následně vyjednávala podporu honorářů v Senátu v rámci uplatnění pozměňovacích návrhů senátorů. Novela byla nakonec přijata bez honorářů, nicméně v rámci rozpravy v Senátu zaznělo, že by se otázka honorářů měla otevřít při další novele zákona, a to i s ohledem na vládu přijatou Politikou architektury a stavební kultury. Zohledněny byly další připomínky ČKA, které např. poskytují možnost distančních voleb do orgánů Komory.

Stavební zákon

V roce 2015 byla zpracována novela zákona, která měla výrazně zjednodušit a urychlit stavební řízení a proces výstavby. Novela byla nicméně ze strany ČKA i dalších připomínkových míst kritizována, protože namísto zjednodušení zavedla další typy řízení

a celý proces spíše ještě zpřehlednila. V rámci připomínkového řízení tak bylo uplatněno velké množství zásadních připomínek. V současné době je text v Poslanecké sněmovně, kde jsou vznášeny další pozměňovací návrhy.

ČKA v té souvislosti uvedla, že novelizovat stávající stavební zákon nemá smysl, a doporučila tvorbu zcela nového stavebního zákona.

Zákon o zadávání veřejných zakázek

Na konci dubna byl přijat nový zákon č. 134/2016 Sb., o zadávání veřejných zakázek, který nabyl účinnosti dne 1. října 2016. Nový zákon ve srovnání s dosavadní úpravou obsahuje větší množství fakultativních postupů a dává tak zadavateli větší možnost volby. Zákon přináší řadu pozitivních změn, včetně úspěšnější obrany proti zadávání zakázek za dumpingové ceny. U podlimitních a nadlimitních veřejných zakázek na projektové práce je vyloučeno používat jako jediné kritérium cenu, naopak preferována jsou kritéria kvality, přičemž zadavatel by měl stanovit předpokládanou cenu zakázky. K tomu může pomoci kalkulačka projektových prací, vydaná a zpřístupněná na webu ČKA. Komora dále připravuje pro MMR metodiku s postupy, jak kritéria kvality stanovit u zakázky na zpracování projektové dokumentace. ČKA považuje za klíčovou možnost hodnocení týmu účastníka a jeho referencí. Rovněž je pozitivně vnímán zákaz ekonomických kvalifikačních předpokladů (obrat kanceláře). V případě soutěže o návrh nepřináší zákon zásadní změny. MMR však v mnoha jednáních se zástupci ČKA souhlasilo s úpravou původního návrhu tak, že byly odstraněny některé dosavadní rozpory se Soutěžním řádem ČKA.

Památkový zákon

Zástupci ČKA se zúčastnili práce v pracovní skupině Ministerstva kultury ČR při tvorbě nového památkového zákona. Aktivně se snažili formou zásadních připomínek o zanesení některých činností autorizovaných architektů přímo do zákona a zároveň o zjednodušení vydávání závazných

stanovisek. Návrh zákona je v současné době v Poslanecké sněmovně.

Nové Pražské stavební předpisy

1. 8. 2016 nabyly účinnosti Pražské stavební předpisy. Platnost původních Pražských stavebních předpisů schválených jako nařízení č. 11/2014 Sb. hl. m. Prahy byla rozhodnutím Ministerstva pro místní rozvoj pozastavena ke dni 16. 1. 2015. MMR stanovilo Hlavnímu městu Praze lhůtu 15 měsíců na zjednaní nápravy rozporů nařízení se zákonem, které MMR spatřovalo zejména v nedostatků notifikace předpisu podle zákona o technických požadavcích na výrobky. Na konci léta, po úspěšné notifikaci Evropskou komisí, byly PSP konečně radou hlavního města schváleny. ČKA po celou dobu podporovala vznik tohoto předpisu.

Vyhláška č. 499/2006 Sb – o dokumentaci staveb

V souvislosti s novelou stavebního zákona ČKA aktivně spolupracuje i na úpravách souvisejících vyhlášek. Jednou z nich je také vyhláška týkající se obsahu dokumentace staveb s různých typech řízení. Na půdě ČKA se v průběhu roku 2016 uskutečnilo setkání zástupců ČKA a ČKAIT a dalších spolupracujících institucí. Ministerstvo pro místní rozvoj v současné době připravuje novelu této vyhlášky a vyzvalo ke spolupráci řadu subjektů, mezi nimi také zástupce ČKA. Vyhláška navazuje na novelu stavebního zákona a její podoba bude dpracována.

Zákon o posuzování vlivů na životní prostředí

MŽP poslalo v srpnu do připomínkového řízení návrh zákona, kterým se mění zákon č. 100/2001 Sb., o posuzování vlivů na životní prostředí a o změně některých souvisejících zákonů (zákon o posuzování vlivů na životní prostředí). Předložený návrh bohužel nenaplnil slibované zjednodušení a zrychlení zákonem upravených procesů. ČKA v rámci připomínkového řízení uplatnila řadu konkrétních připomínek včetně připomínek koncepčních a obecných. Návrh zákona je v současné době v Poslanecké sněmovně.

V součinnosti s ostatními komorami a institucemi se ČKA podílela také na připomínkování dalších zákonů a předpisů – autorského zákona, zákona o znalcích, zákona o základních registrech, nařízení o úřednických zkouškách, zákona o oceňování majetku, zákona o evidenci tržeb, zákona o uznání kvalifikací, zákona o ochraně hospodářské soutěže, materiálu o Evropsky významných lokalitách, zákona o civilním letectví atd.

Vyhlásili jsme 1. ročník České ceny za architekturu

Na počátku roku 2016 ČKA vyhlásila dlouho připravovanou, zcela novou přehlídku staveb realizovaných v České republice a dokončených v posledních pěti letech. Česká cena za architekturu (ČCA) sází především na přítomnost odborné Akademie, prestižní sedmičlennou mezinárodní porotu a ojedinělý koncept propagace architektury v průběhu celého roku a napříč jednotlivými regiony České republiky. Architekti mohou svá díla přihlašovat, aniž by hradili poplatek za registraci, přihlašování se děje pomocí webového rozhraní. Z tohoto důvodu se cena také setkala s velkým zájmem architektů, kteří do ní přihlásili bezmála 500 svých realizací. Mezinárodní odborná porota nejprve vybrala 63 nominovaných děl, jež byla představena v červnu 2016 na nominačním večeru a prezentována v katalogu přehlídky a na doprovodných akcích ČCA. Z těchto nominovaných děl pak porota následně vybrala osm děl, kterým bylo uděleno čestné označení Finalista ČCA a z nichž se etabloval držitel hlavní ceny. Uděleny byly rovněž ceny za výjimečný počín a mimořádné ceny partnerů.

Vydali jsme dokumenty prosazující architekturu v komunální politice

Na přelomu roku 2015 a 2016 ČKA zpracovala materiál Architektura pro komunální politiku a na jaře 2016 přidala navazující dokument Architektura pro venkov. Smyslem těchto materiálů je zahrnutí architektury (kulturního prostředí) jak do programů zastupitelstev, tak do požadavků

občanských iniciativ, které vyžadují přihlášení se k péči o kulturní prostředí. Navíc jsou také dlouhodobějším podkladem pro informování občanů, které konkrétní kroky mohou kulturní prostředí pozvednout.

S architekturou je dle ČKA třeba počítat a zařadit ji do volebních programů. Při příležitosti konání podzimních krajských voleb přinesla v létě další materiál – Architektura pro krajské volby, který se zaměřuje na plánování vyšších územních celků. Dokument navazuje na Architekturu pro komunální politiku a Architekturu pro venkov. Materiály jsou napsány obecně, lze je tedy doplňovat o konkrétní místní problémy. Předložené texty mají pomoci k systematictějšímu přístupu a snazšímu předávání zkušeností. Na téma komunální a krajské architektury proběhlo také jedno z diskusních setkání v cyklu OTTA.

Rekordní počet architektonických soutěží

Počet doložek regulérnosti soutěže vzrostl v roce 2016 na 54 (v roce 2015 bylo za celý rok 25 regulérností, v roce 2014 celkem 42 a v roce 2013 dohromady 39). Znamená to, že počet vypisovaných architektonických soutěží narůstá. Česká komora architektů se při propagaci architektonických soutěží setkává s řadou mýtů. Jedním z nich je jejich časová a finanční náročnost. Šedesátistránková analýza společnosti EEIP – Dopady architektonické praxe na ekonomiku ČR, jež vznikla na objednávku Ministerstva pro místní rozvoj ČR, přitom ale potvrzuje, že architektonické soutěže nejsou ani nákladné, ani zdouhavé. ČKA pro podporu soutěží pořádá jak školení porotců, tak školení vyhlásovatelů soutěží. Pracovní skupina pro soutěže současně aktivně oslovuje města a obce s nabídkou konzultací k soutěžím.

Finalizujeme metodiky pro MMR

ČKA za podpory ČKAIT finalizuje pro Ministerstvo pro místní rozvoj metodiky pro zadávání veřejných zakázek na projektové práce. Prací na těchto materiálech se zabývá pracovní skupina

Standardy a honoráře ve spolupráci s pracovní skupinou Soutěže a Kanceláři ČKA. Metodika bude podrobně popisovat postup zadávání veřejných zakázek na projektové práce buď soutěží o návrh (s následným jednacím řízením bez uveřejnění), nebo s využitím kritéria kvality (kombinace nabídkové ceny, která nesmí být dominantní, a dalších kritérií). Manuál bude rovněž obsahovat popis celého procesu zadávání včetně investičního záměru a standardů projektových služeb. Důležitou součástí manuálu bude Program pro stanovení předpokládané hodnoty projektových služeb včetně možnosti stanovit předpokládané investiční náklady stavby. ČKA aktuálně připravuje semináře na toto téma v krajích.

Kalkulačky – Program pro stanovení hodnoty projektových činností

ČKA na svých webových stránkách zprovoznila Program pro stanovení hodnoty projektových prací, který je dostupný on-line a nabízí možnost výpočtu individuální cenové nabídky (honoráře) za vypracování projektové dokumentace. Od roku 2015 byly instalovány tzv. kalkulačky pro projekty pozemních staveb, projektů krajinářské architektury a poté pro územní a regulační plány. V roce 2016 proběhly další úpravy a aktualizace kalkulačky. Součástí těchto programů je i možnost předběžně stanovit výši investičních nákladů plánované stavby. Programy nabízejí také možnost identifikovat mimořádně nízkou nabídkovou cenu. Programy, jejichž distribucí chce ČKA i napomoci kultivaci profesního prostředí, jsou určeny jak veřejným, tak soukromým zadavatelům.

Vydali jsme manuál Městský architekt

Česká komora architektů dlouhodobě zdůrazňuje téma městského architekta, jenž má významnou a nenahraditelnou roli při vzniku, rozvoji a správě lidského sídla – obce, města. Jako první výtisk nové edice ČKA v řadě Manuálů proto vyšel titul Městský architekt. Text vychází z dřívějších materiálů ČKA a byl doplněn o část pro malé obce. Zároveň proběhla aktualizace databáze

městských architektů Kanceláři ČKA. V manuálu se nejen zástupci politické reprezentace obce či města mohou dozvědět, kdo je to vlastně městský architekt, co dělá, v čem může pomoci, kdo jím může být, zda je jeho angažování vůbec legální a za jakých podmínek si ho může obec či město najmout. V prosinci 2016 ČKA rovněž připravila konferenci v Národním technickém muzeu, na níž pozvala zástupce samospráv a jejich městské architekty. Dalšími v řadě se stanou Manuál k zadávání veřejných zakázek a Standardy výkonů.

Opakovaně jsme upozornili
na zpoplatnění technických
norem

V lednu 2016 vydala ČKA další prohlášení, v němž se postavila proti zpoplatnění technických norem. Poslanecká sněmovna zrušila v loňském roce odstavec 2 § 196 stavebního zákona, což by znamenalo, že do závazných technických norem už nebude možné zdarma nahlížet. To považuje ČKA za zcela nepřijatelné a připojila se tak k dalším profesním organizacím, které se již proti zpoplatnění norem vyslovily. ČKA v průběhu roku 2016 jednala o tomto problému se sněmovními výbory v souvislosti s návrhem novely stavebního zákona.

Nabídli jsme prostor k diskusi
nad metropolitním plánem

ČKA v listopadu 2016 uspořádala kulatý stůl, který si kladl za cíl nalézt východisko ze situace, jež v Praze nastala v souvislosti s přípravou nového pražského územního plánu. Kulatý stůl se uskutečnil za účasti zástupců Komory, náměstkyně primátorky a určené zastupitelky pro pořízení územního plánu Petry Kolínské a dalších zástupců odborné veřejnosti a veřejné správy. Z diskuse, která u tohoto kulatého stolu proběhla, vzešlo deset bodů doporučení, které se týkaly role Institutu plánování a rozvoje hlavního města Prahy (IPR) při zpracování tzv. Metropolitního plánu, role pořizovatele, komunikace mezi subjekty, autorských práv atd.

ORR

IR

Valná hromada

Valná hromada je nejvyšším orgánem České komory architektů. Koná se každoročně a její zasedání je určeno všem členům ČKA. Valná hromada volí na dobu tří let z řádných členů Komory členy představenstva, dozorčí rady a Stavovského soudu. Valná hromada rovněž schvaluje řády Komory (kromě autorizačního), výši příspěvků členů, výši náhrad za ztrátu času spojenou s výkonem funkcí v orgánech Komory, rozpočet Komory na příslušný rok a bere na vědomí výsledky hospodaření roku předchozího a rovněž schvaluje usnesení. Valná hromada projednává a schvaluje zprávy o činnosti ostatních orgánů Komory a bere na vědomí plnění usnesení předešlé valné hromady. Valná hromada může také změnit nebo zrušit rozhodnutí představenstva. Může rozhodnout o zřízení pomocných orgánů a stanovit jejich práva a povinnosti. Valná hromada se usnává i o dalších otázkách, které si vyhradí k rozhodování.



Foto: Michal Pick

Představenstvo ČKA

Po XXIII. valné hromadě bylo složení představenstva následující:

Předseda

Ing. arch. Ivan Plicka
Praha, zvolen VH ČKA 2014



1. místopředseda

Ing. arch. Pavel Hnilička
Praha, zvolen VH ČKA 2015



2. místopředseda

Ing. arch. Jaroslav Šafer
Praha, zvolen VH ČKA 2016



2. místopředseda

Ing. arch. Pavel Martinek
Morava a Slezsko, zvolen VH ČKA 2014



Ing. arch. Karel Ciešlar

Morava a Slezsko, zvolen VH ČKA 2015



Ing. arch. David Hlouch

Čechy, zvolen VH ČKA 2016



doc. Ing. arch. Radek Kolařík

Praha, zvolen VH ČKA 2016



Ing. arch. Vojtěch Mencl

Morava a Slezsko, zvolen VH ČKA 2016



Ing. Klára Salzmann

Čechy, zvolena VH ČKA 2014



RNDr. Milan Svoboda

Čechy, zvolen VH ČKA 2015



Ing. Petr Velička

Morava a Slezsko, zvolen VH ČKA 2015



Ing. arch. Michal Volf

Praha, zvolen VH ČKA 2014



Představenstvo je statutární orgán ČKA, který vykonává působnost nejvyššího výkonného orgánu. Svolává valnou hromadu, spravuje majetek Komory, prostřednictvím Kanceláře vykonává veškeré administrativní činnosti Komory, chrání a prosazuje zájmy členů Komory, navrhuje členy autorizační rady, schvaluje specializace v rámci oborů autorizace, odpovídá za řádné vedení seznamu autorizovaných osob, informuje členy o činnosti Komory a vykonává publikační, dokumentační a ediční činnost. Rozhoduje o všech věcech v působnosti Komory, pokud o nich nerozhodují jiné orgány.

Výroční zpráva představenstva ČKA za rok 2015 a plán činnosti na rok 2016 viz Podklady pro jednání valné hromady ČKA – www.cka.cz/cs/cka/o-komore/valna-hromada

Dozorčí rada ČKA

Předseda

Ing. arch. Pavel Rada

Morava a Slezsko, zvolen VH ČKA 2015



1. místopředseda

Ing. arch. Miroslav Holubec

Praha, zvolen VH ČKA 2015



2. místopředseda

Ing. arch. MgA. Martin Rusina

Praha, zvolen VH ČKA 2016



Ing. arch. Michal Hadlač

Morava a Slezsko, zvolen VH ČKA 2016



Ing. arch. Lucie Kandrmánová Chytilová

Praha, zvolena VH ČKA 2014



Ing. arch. Miroslav Kopecký

Čechy, zvolen VH ČKA 2016



Ing. arch. David Mikulášek

Morava a Slezsko, zvolen VH ČKA 2014



Ing. arch. Josef Patrný

Čechy, zvolen VH ČKA 2015



Ing. arch. Václav Zůna

Čechy, zvolen VH ČKA 2014



Dozorčí rada je nejvyšším kontrolním orgánem ČKA. Kontroluje veškerou činnost Komory, především plnění usnesení valné hromady, dodržování povinností daných zákonem č. 360/1992 Sb., obecně právními předpisy a vnitřními předpisy ČKA. Má právo nahlížet do veškerých dokladů Komory, vyžadovat stanoviska a další podklady. Dohlíží nad řádným výkonem činnosti autorizovaných osob.

Výroční zpráva dozorčí rady ČKA za rok 2015 a plán činnosti na rok 2016 viz Podklady pro jednání valné hromady ČKA – www.cka.cz/cs/cka/o-komore/valna-hromada

Stavovský soud ČKA

Předseda

Ing. arch. MgA. David Mateáško
zvolen VH ČKA 2015



Místopředseda

Ing. arch. Václav Šebek
zvolen VH ČKA 2016



Ing. arch. Karel Doležel
zvolen VH ČKA 2015



Ing. arch. Marek Janatka, Ph.D.
zvolen VH ČKA 2014



Ing. arch. Luděk Jasiok
zvolen VH ČKA 2014



Ing. akad. arch. Petr Krejčí
zvolen VH ČKA 2016



Ing. arch. Milan Nytra
zvolen VH ČKA 2014



Ing. arch. Tomáš Vích
zvolen VH ČKA 2015



Ing. arch. Josef Vrana
zvolen VH ČKA 2016



Stavovský soud je orgán České komory architektů, ze zákona č. 360/1992 Sb. pověřený konáním disciplinárního řízení. Zahájení disciplinárního řízení je možné výlučně na základě návrhu dozorcí rady podaného jejím předsedou. Stavovský soud v disciplinárním řízení postupuje tak, aby byla spolehlivě zjištěna skutková podstata věci a zajištěno spravedlivé rozhodnutí o disciplinárním provinění. V působnosti Stavovského soudu je také vedení smírčího a rozhodčího řízení. Stavovský soud může rozhodnout o ustavení dílčích (disciplinárních/smírčích/rozhodčích) senátů a přenést na ně svoji rozhodovací pravomoc.

Výroční zpráva o činnosti Stavovského soudu ČKA za rok 2015 a plán činnosti na rok 2016 viz Podklady pro jednání valné hromady ČKA – www.cka.cz/cs/cka/o-komore/valna-hromada

Autorizační rada ČKA

Ing. arch. Ladislav Lábus
zástupce ČKA pro obor architektura



akad. arch. Irena Falkum
zástupkyně MK ČR



Ing. Jakub Chvojka
zástupce ČKA pro obor krajinářská architektura



Ing. Jiří Klápště
zástupce MŽP



Ing. arch. Jan Sedlák
zástupce ČKA pro obor územní plánování



Ing. Pavel Štěpán
zástupce ČKAIT



Ing. arch. Martin Tunka
zástupce MMR ČR



Autorizační rada rozhoduje o udělení autorizace na podkladě vykonaného autorizačního řízení. Autorizační rada jmenuje zkušební komise, stanovuje obsah zkoušek a navrhuje autorizační řád. Je oprávněna uznávat i zahraniční oprávnění architektů obdobná tuzemské autorizaci a také provádí registrační a uznávací řízení v případě občanů jiných členských států Evropské unie a Švýcarska. Autorizace se provádí pro tyto obory: autorizace se všeobecnou působností, architektura, územní plánování, krajinářská architektura a dílčí specializace územní systémy ekologické stability. Autorizační řízení upravuje Autorizační řád ČKA. Nový Autorizační řád byl schválen dne 29. prosince 2014. Ministryně pro místní rozvoj ČR Ing. Karla Šlechtová jmenovala dne 9. 5. 2016 s účinností od 1. 5. 2016 do 30. 4. 2019 novou autorizační radu.

Pracovní skupiny

Pracovní skupiny zřizuje představenstvo ČKA jako své pomocné orgány v případě, že vznikne potřeba podrobněji se věnovat konkrétním oblastem či tématům dotýkajícím se výkonu profese autorizovaných architektů. Součástí činnosti každé pracovní skupiny je mimo jiné také spolupráce s odborníky a komunikace s ostatními organizacemi a institucemi. V současné době funguje při ČKA osm pracovních skupin.

PS Standardy a honoráře

Definuje standardní výkony a obvyklý rozsah a jednotlivé etapy výkonu profese architekta včetně jejich ohodnocení.

Předseda
Ivan Plicka

Členové
Jaroslav Šafer,
Pavel Rada,
Aleš Marek,
Pavel Martinek

PS Krajinářská architektura

Věnuje se problematice krajinářské a zahradní architektury s přesahem k souvisejícím tématům. V roce 2015 např. zpracovala Návrh strategie ČKA pro „Zelenou infrastrukturu“.

Předsedkyně
Klára Salzmann

Členové
Radmila Fingerová,
Igor Kovačević,
Vladimír Mackovič,
Jana Pyšková,
Iva Škrovová,
Štěpán Špoula,
Petr Ondruška,
Petr Velička

PS Legislativa

Zaměřuje se na přípravovanou či novelizovanou legislativu a snaží se ji ovlivnit ve prospěch profese i veřejného zájmu.

Předseda
Pavel Hnilička

Členové
Martin Kloda,
Martin Peterka,
Jiří Plos,
Marie Špačková,
David Hlouch

PS Soutěže

Sleduje aktivity v oblasti soutěží o návrh a dohlíží na vyhlásování a průběh jednotlivých soutěží. Rovněž aktivně oslovuje potenciální vyhlášovatele soutěží. Zdarma poskytuje konzultace vyhlášovatelům soutěží.

Předseda
Milan Svoboda

Členové
Michal Fišer,
Martin Frei,
Jana Janíková,
Petr Lešek,
Vojtěch Mencl,
Jan Sapák,
Pavla Pannová,
Maxim Turba

PS Urbanismus

Sleduje celou šíři procesu územního plánování – uplatňování urbanistických principů, zásad a koncepce při pořizování a řešení územně plánovacích dokumentací. Sleduje také systémové vazby na krajinnou ekologii a téma architektů měst.

Předseda
Milan Košar

Členové
Radek Kolařík,
Vladimír Mackovič,
Ivan Plicka,
Vlasta Poláčková,
Marek Janatka,
Václav Zúna

PS Vzdělávání

Cílem je podpora rozvoje znalostí a vědomostí o architektuře na všech stupních vzdělávání. Speciální zřetel je věnován vysokým školám s výukou architektury. Členové spolupracují rovněž na vzájemném uznávání vzdělání (nostrifikace).

Předseda
Ladislav Lábus

Členové
Regina Loukotová,
Radek Kolařík,
Lenka Burgerová

PS Zahraniční aktivity

Rozvíjí spolupráci jak se zahraničními architektonickými komorami, tak se sdruženími. Vedle PS existuje i tzv. ACE tým, který skupina koordinuje, sestávající z členů ostatních PS, kteří se aktivně účastní jednání a práce v Evropské radě architektů (ACE).

Předseda
Jaroslav Šafer

Členové
Dalibor Borák,
Pavel Martinek,
Josef Smutný

PS Památková péče

Zaměřuje se na problematiku památkové péče a snaží se o specifikaci témat z oblasti památkové péče a podílení se na jejich propagaci a řešení.

Předseda
Karel Ciešlar

Členové
Jan Sedlák,
Benjamin Fragner,
Josef Smutný,
Lucie Kandrmánová,
Chytilová,
Igor Krčmář,
Jiří Plos

Koordinaci PS z pozice sekretáře skupin v Kanceláři ČKA zajišťují Marie Špačková (sekretář PS Standardy a honoráře, PS Krajinářská architektura, PS Urbanismus, PS Vzdělávání, PS Památková péče), Eva Faltusová (PS Legislativa), Tereza Michalová (PS Zahraniční aktivity) a Tereza Zemanová (PS Soutěže).



Praha

Josefská 34/6
118 00 Praha 1 – Malá Strana
T 273 167 480
cka@cka.cz

úřední hodiny
po–čt: 8–16 h
út do 17 h
pá 8–15 h

sekretář ČKA, pověřena vedením
Kanceláře ČKA
Ing. arch. Marie Špačková
M +420 727 812 736
marie.spackova@cka.cz

recepce
Renáta Rettová
T +420 273 167 480
renata.rettova@cka.cz

office manager
Monika Pohanková
T +420 273 167 486
monika.pohankova@cka.cz

tisková mluvčí
Mgr. Zuzana Hošková
T +420 273 167 485
M +420 608 976 925
zuzana.hoskova@cka.cz

členské příspěvky, účetnictví
Lenka Dytrychová
T +420 257 532 430
lenka.dytrychova@cka.cz

právní servis
Mgr. Eva Faltusová
Mgr. Ing. Daniela Rybková
T +420 273 167 481
eva.faltusova@cka.cz
daniela.rybkova@cka.cz

informace a přihlášky k autorizaci,
správa databáze členů, sekretář dozorčí
rady a autorizační rady ČKA
Milena Ondráková
T +420 273 167 483
M +420 608 976 912
milena.ondrakova@cka.cz

sekretář Stavovského soudu ČKA
Radka Kasalová
T +420 257 532 430
radka.kasalova@cka.cz

manažerka produkce a redaktorka
webových stránek
Mgr. Iveta Königsmarková
T +420 273 167 484
M +420 702 035 234
iveta.konigsmarkova@cka.cz

projektový manažer České ceny za
architekturu, zahraniční aktivity
Ing. Tereza Michalová
M +420 731 508 028
tereza.michalova@cka.cz

Brno

Starobrněnská 16/18,
602 00 Brno
T +420 542 211 809

soutěže a veřejné zakázky
Mgr. Tereza Zemanová
tereza.zemanova@cka.cz
M +420 777 464 453

autorizace, celoživotní profesní
vzdělávání
Kateřina Slaná
katerina.slana@cka.cz

akce

komu –



Česká cena za architekturu 2016



Česká komora architektů v lednu 2016 vyhlásila 1. ročník soutěžní přehlídky Česká cena za architekturu (ČCA). Do soutěže, která byla otevřena realizacím za posledních 5 let, se jich přihlásilo 475. Výsledky byly vyhlášeny na galavečeru, který proběhl 7. listopadu v Jatkách 78 v pražských Holešovicích. Hlavní cenu získal dům a ateliér Zen-Houses od libereckého architekta Petra Stolína. Do finále České ceny za architekturu dále mezinárodní odborná porota „poslala“ sedm dalších projektů. Vítěz i finalisté se etablovali z řad 63 nominovaných projektů, které ČKA představila v červnu 2016. Uděleny byly rovněž dvě mimořádné ceny: Cena společnosti VELUX a Cena časopisu ERA21. Akademie České ceny za architekturu současně zvolila tři Výjimečné počiny. Cenu v průběhu roku doprovázela řada aktivit v regionech ČR a širšímu publiku byla představena také formou výstav. Druhý ročník ceny byl vyhlášen 18. ledna 2017.

www.ceskacenaazaarchitekturu.cz

Výsledky ČCA 2016

Hlavní cena

→ Zen-Houses (2015) / Petr Stolín Architekt

Finalisté

- Dolní oblast Vítkovice (2015) / AP atelier
- Klášter Nový Dvůr (2014) / ATELIER SOUKUP OPL ŠVEHLA
- Krkonošské centrum environmentálního vzdělávání ve Vrchlabí (2014) / Petr Hájek ARCHITEKTI
- Rekonstrukce Vily Tugendhat v Brně (2012) / ARCHTEAM a RAW
- Revitalizace Gahurova prospektu ve Zlíně (2013) / ellement
- Revitalizace zámeckého návrší v Litomyšli (2014) / AP atelier
- Tři věže v Líbeznicích (2014) / M1 architekti
- Zen-Houses (2015) / Petr Stolín Architekt

Cena VELUX za nejlepší práci s denním světlem

→ Jonášovic stodola v Bořislavi (2012) / A2F

Cena ERA21 za přínos k obnově venkova

a citlivou práci s pozůstatky minulosti

→ Adaptace bývalých zemědělských garáží na zázemí biotopu v Honěticích u Kroměříže (2013) / Prokš Příkrýl Architekti

Výjimečný počín

- Ročenka Česká architektura
- Sdružení KRUH
- Pražské stavební předpisy



Foto: Filip Šlapal a Jan Hrdý

V červnu 2016 proběhl již 6. ročník akce Architekti na jedné lodi, jež je určena všem milovníkům architektury. Letošním tématem neformálního setkání na (A)VOID Floating Gallery na Rašínově nábřeží byla kvalita architektury ve městech. Tu na setkání hodnotili jak architekti, tak zástupci měst, která se mohou pyšnit kvalitní architekturou a urbanismem: Litomyšl, Líbeznice a Dolní Břežany. Jejich příklady dokazují, že krásná architektura nemusí být nutně záležitostí velkých měst. Program akce dále pokračoval neformální zábavou na palubě (A)VOID Floating Gallery i přilehlém nábřeží. Účastníci akce si mohli rovněž prohlédnout výstavu 16. ročníku Přehlídky diplomových prací, která probíhala v podpalubí. Paluba se ve večerních hodinách rozvlnila v rytmu electro swingu, hudební produkci obstaral DJ Swing Garden.



Foto: Jan Hrdý

17. ročník Přehlídky diplomových prací



Společenské či sportovní centrum, revitalizace okolí řeky, klášter, ale třeba i pěstírna konopí. To je jen malý výčet témat, s jakými se absolventi architektury potýkali při obhajobě diplomních projektů. Již 17. rokem Česká komora architektů tyto práce hodnotí a na jejich základě porovnává úroveň kvality studia na vysokých školách architektury a příbuzných oborů. Do letošního klání se zapojilo 74 mladých architektů a architektek. Vítězem přehlídky je Martin Křivánek z Fakulty architektury VUT v Brně. Porotu zaujal jeho projekt Kulturně-spoločenského centra s radnicí v Kohoutovicích. Nejvíce oceněných měla stejně jako v roce 2015 Fakulta architektury ČVUT v Praze.

www.diplomy.cz

Oceněné projekty

1. cena a Hlavní cena společnosti Schindler
Martin Křivánek / Kulturně-spoločenské centrum s radnicí v Kohoutovicích
FA VUT v Brně, vedoucí práce David Mikulášek

2. cena
Pavla Enochová / Kolín – řeka městu, město řece
FA ČVUT v Praze, vedoucí práce Boris Redčenkov

3. cena
Jakub Hoffmann / Sportovní centrum Univerzity Karlovy
FA ČVUT v Praze, vedoucí práce Ondřej Císlar

Čestná uznání
Kateřina Gloserová / Bytový dům Plzeňská
FA ČVUT v Praze, vedoucí práce Michal Kuzemský

Václav Mihola / ANNAHOF
FA VUT v Brně, vedoucí práce Barbora Ponešová

Zvláštní cena společnosti Cegra
Anna Koukolová / Klášter s domovem pro seniory
FA ČVUT v Praze, vedoucí práce Boris Redčenkov

Zvláštní cena Českých center
Tereza Šváchová / Skleněný dům – Konverze bývalé továrny na výrobu lustrů Elias Palme
FA ČVUT v Praze, vedoucí práce Ondřej Císlar

Foto: Jakub Seleši

Cena Ministerstva kultury pro Zdeňku Vydrovou



24. října 2016 byly uděleny Ceny MK. Cenu za přínos v oblasti architektury si odnesla městská architektka Litomyšle Zdeňka Vydrová, kterou nominovala ČKA.

V rozvoji našeho vystavěného prostředí hraje klíčovou roli dobře nastavená spolupráce mezi odborníky z oblasti architektury a urbanismu a zástupci správy a samosprávy. Je jen málo českých měst, která se mohou pochlubit tak příkladným uplatňováním této spolupráce, jako je Litomyšl. Toto desetitisícové město ve východních Čechách je dodnes za nedostižným vzorem pro ostatní česká města. Samozřejmě i zde platí, že kde není politická vůle, není pomoci. Reprezentanti města však při uplatňování svých vizí našli skvělého partnera – již téměř čtvrtstoletí zde jako městská architektka působí Zdeňka Vydrová, která má na rozvoji města nepopíratelné zásluhy. Česká komora architektů vnímá postavu městského architekta jako garanta kvalitní podoby našich měst a obcí. Za osobnost otevřenou dialogu a s touhou propůjčit své odborné znalosti veřejnosti, která pod jejím vedením získává kladný vztah k architektuře. Takovou osobou Zdeňka Vydrová bezesporu je. V malém východočeském městečku dokázala neskutečným způsobem aktivovat zájem o kvalitní architekturu.

Zdeňka Vydrová dokazuje, že jakýkoliv úkol, s nímž se městský architekt setkává, má elegantní a čisté řešení. Zejména její citlivý a nadčasový přístup k historickému prostředí města je obdivuhodný. Litomyšl je známá svou nesmírně kvalitní historickou zástavbou, která pro současného architekta mnohdy může představovat těžké břemeno. Zdeňka Vydrová se však této úlohy zhostila se ctí a z města, které staví na historickém základu, neutvořila vyprázdňený skanzen, ale dokázala jej otevřít moderní architektuře. Fúze starého a nového se pod jejím vedením skvěle vydařila. Ostatně se jedná o téma, které je pro tuto architektku esenciální i v její vlastní tvorbě. V roce 2015 byla její Galerie Pakosta v Litomyšli nominována na Cenu Klubu Za starou Prahu jako nejlepší architektura v historickém prostředí.

Foto: archiv Zdeňky Vydrové

Zahraniční aktivity

Česká komora architektů se prostřednictvím Pracovní skupiny Zahraniční aktivity v roce 2016 účastnila několika významných jednání a sama některá z nich také organizovala. V lednu, dubnu a prosinci se zástupci ČKA zúčastnili valných hromad Evropské rady architektů (ACE) a také jednání evropských pracovních skupin pro architektonické soutěže, standardy a udržitelnou architekturu. V únoru 2016 se pak uskutečnilo setkání visegrádských komor v budově Metodického centra moderní architektury v areálu vily Stiassni v Brně. Důležitou součástí setkání byla zejména diskuse na dvě ústřední témata: architektonické soutěže a pozice městského architekta. Výměna zahraničních zkušeností pokračovala zářijovým setkáním, kdy Česká komora architektů hostila jednání pracovní skupiny ACE ke standardům a honorářům. Dalším podstatným jednáním, které Komora v roce 2016 zorganizovala, bylo jednání Evropské sítě příslušných orgánů v architektuře (ENACA). Pracovního jednání se zúčastnilo třicet zahraničních členů této významné zahraniční organizace, jíž předsedá Olga Miháliková ze Slovenské komory architektů. Události se zúčastnil také velmi vzácný host, předseda Evropské rady architektů (ACE) Luciano Lazzari, s nímž se za Českou komoru architektů přivítal předseda Ivan Plicka.



Foto: Tereza Michalová

Během roku 2016 Česká komora architektů uspořádala tři důležité konference zaměřené na zástupce veřejné správy. V únoru se v Poslanecké sněmovně uskutečnila konference s tématem Územní plánování a dotační výzvy. Akce navázala na předešlou konferenci z listopadu 2015, která se setkala s nebývalým zájmem. Kromě Tomáše Sklenáře, ředitele odboru územního plánování Ministerstva pro místní rozvoj ČR, si přítomní zástupci veřejné správy a místních samospráv vyslechli problematiku územního plánování z úst předsedy ČKA Ivana Plicky, Staška Žeravy, který má bohaté zkušenosti s pozicí městského architekta, či Vlasty Poláčkové z Pracovní skupiny ČKA pro urbanismus. O týden později pak v Poslanecké sněmovně proběhla další konference, tentokrát na téma Legislativa v památkové péči. Záštitu nad oběma konferencemi převzala poslankyně Helena Langšádlová. Akce se konala tři dny před projednáváním návrhu nového památkového zákona v Poslanecké sněmovně. Česká komora architektů je přitom více než rok oficiálním připomínkovým místem pro zákony týkající se profese architekta. Již předtím se však Komora účastnila řady jednání ohledně nového zákona. Na setkání vystoupil předseda ČKA Ivan Plicka, předseda Pracovní skupiny pro památkovou péči Karel Ciešlar, architekt a teoretik architektury Ondřej Beneš, architektka a radní Prahy 7 pro územní rozvoj Lenka Burgerová, ředitel Odboru památkové péče Ministerstva kultury ČR Jiří Vajčner, zástupce ředitele Památkové inspekce MK ČR Michal Tupý. Poslední akcí tohoto druhu byla v roce 2016 konference Městský architekt, jež se uskutečnila v prostorách Národního technického muzea. Konference byla určena jak zástupcům samospráv, tak architektům, kteří tuto funkci vykonávají. O své zkušenosti s rozvojem města se podělili zástupci Litomyšle, Plzně, Lanškrouna, Ústí nad Orlicí, Benešova, Kralup nad Vltavou, Šlapanic, Chrudimi či Litoměřic.



Foto: Jan Hrdý, Zuzana Hošková

Otevřený think tank architektů



Neformální diskusní cyklus pojmenované Otevřený think tank architektů (OTTA) pořádá Česká komora architektů od roku 2013. Garantem těchto setkání je architekt Petr Lešek. V uplynulém roce se podařilo uskutečnit celkem šest diskusí z okruhu OTTA. Čtyři diskuse proběhly v pražské Kanceláři ČKA, jedna v Enterprise Office Centre na Praze 4 a jedna v kreativní zóně DEPO2015 v Plzni. První OTTA roku byl tradičně věnován rekapitulaci architektonických soutěží za předcházející rok. Diskusi připravila Pracovní skupina ČKA pro soutěže a vystoupili na ní jak vyhlašovatelé soutěží, tak její organizátoři. Ve spolupráci se spolkem Pěstuj prostor v Plzni proběhla diskuse na téma Participace v architektuře. Akce se zúčastnili ti, kteří mají coby mediátoři s tématem participace bohaté zkušenosti: Marek Sivák a Petr Klíma z Pěstuj prostor, Petr Klápště či Petr Návrat z Institutu plánování a rozvoje hl. m. Prahy a Jolana Říhová z Nadace Proměny Karla Komárka. Dalším tématem OTTA bylo Vzdělávání dětí a mládeže v architektuře. Tuto diskusi ČKA uskutečnila ve spolupráci s platformou Architekti ve škole, Nadací Proměny Karla Komárka a spolkem Pěstuj Prostor. Druhá polovina roku pak patřila tématům Administrativní budovy jako součást veřejného prostoru. Akci pořádala Komora společně s Erte Group Immorent a kromě řady zajímavých řečníků v čele se slovenským urbanistou působícím v Hamburku Peterem Gerem nabídla i prohlídku nové administrativní budovy a kanceláří společnosti AVAST. Podzim byl tradičně věnován problematice komunální architektury, kde jsme navázali na aktuální krajské volby a zhodnotili ochotu politiků zařazovat architekturu do svých volebních programů. Prosinčový OTTA přinesl zamyšlení nad kritikou architektury. Akci moderoval Jiří Horský a vystoupili na ní kritici a teoretici architektury Jakub Potůček, Ondřej Beneš, Karolína Jirkalová a Osamu Okamura.

www.cka.cz/cs/cka/cinnost-komory/otta

Foto: Tereza Šobrová, archiv ČKA

hospodářská

XXII. valná hromada České komory architektů projednala a schválila 18. dubna 2015 v Praze podle ustanovení § 4a odst. 4 OJVŘ rozpočet na rok 2015 jako vyrovnaný:

v celkové výši výnosů

21 750 000 Kč

v celkové výši nákladů

21 750 000 Kč

Celkové výnosy ČKA za rok 2015

činily 21 842 828 Kč, což je 100,43 % schváleného rozpočtu.

Celkové náklady za rok 2015

činily 21 034 255 Kč, což představuje 97 % schváleného rozpočtu.

Ve výsledku

tedy skončilo hospodaření ČKA v roce 2015 v zisku (před zdaněním) ve výši 808 573 Kč.



Zpráva nezávislého auditora pro valnou hromadu účetní jednotky

**Česká komora architektů
o auditu účetní závěrky**

Provedli jsme audit přiložené účetní závěrky účetní jednotky Česká komora architektů, která se skládá z rozvahy k 31. 12. 2015, výkazu zisku a ztráty za rok končící 31. 12. 2015 a přílohy této účetní závěrky, která obsahuje popis použitých podstatných účetních metod a další vysvětlující informace.

Odpovědnost statutárního orgánu účetní jednotky za účetní závěrku

Statutární orgán účetní jednotky Česká komora architektů je odpovědný za sestavení účetní závěrky, která podává věrný a poctivý obraz v souladu s českými účetními předpisy, a za takový vnitřní kontrolní systém, který považuje za nezbytný pro sestavení účetní závěrky tak, aby neobsahovala významné (materiální) nesprávnosti způsobené podvodem nebo chybou.

Odpovědnost auditora

Naší odpovědností je vyjádřit na základě našeho auditu výrok k této účetní závěrce. Audit jsme provedli v souladu se zákonem o auditorech, mezinárodními auditorskými standardy a souvisejícími aplikačními doložkami Komory auditorů České republiky. V souladu s těmito předpisy jsme povinni dodržovat etické požadavky a naplňovat a provést audit tak, abychom získali přiměřenou jistotu, že účetní závěrka neobsahuje významné (materiální) nesprávnosti.

Audit zahrnuje provedení auditorských postupů k získání důkazních informací o částkách a údajích zveřejněných v účetní závěrce. Výběr postupů závisí na úsudku auditora, zahrnujícím i vyhodnocení rizik významné (materiální) nesprávnosti údajů uvedených v účetní závěrce způsobené podvodem nebo chybou. Při vyhodnocování těchto rizik auditor posoudí vnitřní kontrolní systém relevantní pro sestavení účetní závěrky podávající věrný a poctivý obraz. Cílem tohoto posouzení je navrhnout vhodné auditorské postupy, nikoli vyjádřit se k účinnosti vnitřního kontrolního systému účetní jednotky. Audit též zahrnuje posouzení vhodnosti použitých účetních metod, přiměřenosti účetních odhadů provedených vedením i posouzení celkové prezentace účetní závěrky.

Jsme přesvědčeni, že důkazní informace, které jsme získali, poskytují dostatečný a vhodný základ pro vyjádření našeho výroku.

Výrok auditora

Podle našeho názoru účetní závěrka podává věrný a poctivý obraz aktiv a pasiv účetní jednotky Česká komora architektů k 31. 12. 2015 a nákladů a výnosů a výsledku jejího hospodaření za rok končící 31. 12. 2015 v souladu s českými účetními předpisy.

V Praze dne 7. 3. 2016



Ing. Jakub Kovář
Auditor, auditorské oprávnění č. 1959
NEXIA AP s.r.l.
auditorské oprávnění č. 096

en -

The Czech Chamber of Architects (CCA) is a self-governing professional organisation associating licensed architects, designers, landscape architects, and town planners. The Chamber also awards licenses to architects in the Czech Republic and is the accrediting body for architects from EU countries working in the Czech Republic. Aside from supervising the administrative and legislative matters, the Chamber pursues stabilising of professional standards and pursues protection of the profession of architect. CCA provides professional assistance to architects, their clients, and the public. The Office of the CCA offers legal services or professional insurance brokering to licensed architects.

The Chamber is also the guarantor of transparency in the sector of architecture in relation to the public administration. CCA maintains close cooperation with the Ministry for Local Development along with other state institutions. This is why it has been preparing the Policy on Architecture for a long time, a government's document standard in most European countries. The Czech Chamber of Architects has issued its updated version 'Policy of the CCA in Architecture 2013' recently, which is a compendium of recommendations aimed at state administration in particular. The Ministry for Local Development used this document as a basis for the Architecture and Building Culture Policy of the Czech Republic they was submitted to the government for approval at the beginning of 2015. Other important documents are the program 'Architecture for Communal Architect' and the manual 'Municipal Architect'. Both documents offer a helping hand to municipalities and well complement services the Chamber offers to communities and towns in the area of architectural competitions.

Yet by its substance, CCA is not only an office, but it aims at being an open organisation communicating with the public and promoting architecture at home and abroad. The Chamber regularly confers with foreign organisations and endeavours to consolidate the good name of Czech architecture. Its Open Think Tank of Architects (OTTA) offers opportunity for discussion on

hot professional and functional topics (for instance from the field of public competitions, urbanistic concepts, or legislation processes). CCA actively promotes architecture among the public and professionals.

Aside from training and seminars, the Chamber organizes the annual Exhibition of Diploma Projects of students of schools of architecture, civil engineering, and urbanism not to mention other social events such as the informal evening get-together 'Architects on one Boat'. The Czech Chamber of Architects awards the Honour of CCA to Grand Old Man of Czech architecture and provides auspices to cultural events reaching beyond the field of architecture.

The most important activity which promotes quality architecture in the public space is Czech Architecture Award. Chamber has organised this Award from 2016 with great success – in the pilot year there were registered almost 500 projects. CCA informs the public (in the form of press meetings and informal meetings with journalists over a cup of coffee or publishing press releases and statements) and its members (the annual Yearbook, the Newsletter, and the Bulletin of CCA) about its activities.

The Chamber enforces its priorities based on activities of specialised work groups. One of the main fields the Chamber pays special attention to is for instance establishing architectural competitions as a basic tool of tendering an architect. This is why the Chamber assesses competition conditions, issues a decision whether a competition is regular or not, promotes good examples, and influences improvement of legal regulations. The Chamber offers professional consultations and organizes seminars on design competitions for jurors, contractors, and organizers.

Competence of Certified Persons (Act 360/1992 Coll., Section 17)

Within the scope of the field or specialization (Section 4), for which the certification has been granted, a certified architect is authorised to perform the professional practice in the following scope:

-
- a) Preparation of land-use planning documents including land-use planning data documents,

 - b) Preparation of design documents of buildings (including relevant land-use planning data documents) with the exception of engineering structure,

 - c) Preparation of design documents of garden and landscape arrangement and treatment including relevant land-use planning data documents and a relevant parts of land-use planning documents,

 - d) Participation in preparation of design documents of engineering structures, which are prepared by a certified engineer, particularly in the event that structures are considered important from the point of architecture or town planning by a special statute, master plan or a decision of a relevant land-use authority,

 - e) Conduct of building and architectural or urban surveys,

 - f) Issuance of expert statements, preparation of documents and opinions for partial environmental impact assessment of a building⁸ for purposes of proceedings within state authorities,

 - g) Preparation of design documents for interior decoration of buildings,

 - h) Execution of designer's or developer's technical supervision of building implementation,

 - i) Management and implementation of a simple building,

 - j) Conduct of geodesic measuring for designing activity and alignment works unless a special statute set forth otherwise,

 - k) Acting on behalf of a developer or a proponent on the basis of granted power at planning, building or occupancy proceedings,

 - l) Performance of professional functions in the sections of land-use planning or Building Code at state administration authorities, unless a special statute sets otherwise.

The Chamber in Figures

6	bodies		Registered persons
	General Assembly	3741	regular members
	Board of Directors	2789	men
	President of the Chamber	952	women
	Supervisory Board	3463	active members
	Professional Court	278	suspended registrations
	Registration Council	21	registered inspectors
		2025	architects with a general sphere of action
8	Work Groups (WG)	1422	persons registered in the field of architecture
	WG Landscape architecture	145	persons registered in the field of town planning
	WG Legislative Affairs		
	WG Competitions	184	persons registered in the field of landscaping
	WG Scope of Services and Feescales		
	WG Planning and Urbanism	99	persons registered in the field of USES (Territorial System of Environmental Stability)
	WG Education		
	WG Foreign Activities		
	WG Heritage	117	persons registered in the field of interior design
12	members of the Board of Directors	1	person registered in the field of stage construction
9	members of the Supervisory Board		
9	members of the Professional Court		
7	members of the Registration Court		
43	members of the Work Groups		
13	senior staff of the Office of CKA in Prague and Brno		
3	memberships in foreign organisations		
	ACE	1449	Prague
	ENACA	318	Central Bohemian Region
	V4	154	South Bohemian Region
		107	Plzeň Region
		42	Karlovy Vary Region
		80	Ústí nad Labem Region
		90	Liberec Region
		134	Hradec Králové Region
		90	Pardubice Region
		81	Vysočina Region
		638	South Moravian Region
		140	Olomouc Region
		141	Zlín Region
		227	Moravian-Silesian Region
5	types of registration		
25	professional seminars		
6	OTTA discussions (Open Think Tank of Architects)		
3	conferences		

The selfadministered bodies of the CCA

General Assembly

The General Assembly is the supreme body of the the Czech Chamber of Architects. It meets annually and its sessions are designed for all members of the CCA. From among its regular members of the Chamber the General Assembly elects the members of the Board of Directors, the Supervisory Board and the Professional Court for a three-year term of office.

The General Assembly also approves the Codes of the Chamber (except for certification), the level of membership contributions, the level of compensation for loss of time connected with the discharge of functions of Chamber bodies, the Chamber budget for the relevant year, and it also takes into consideration the results of the previous fiscal year and at the same time approves resolutions. The General Assembly discusses and approves reports on the activities of other Chamber bodies and notes the implementation of resolutions from the previous General Assembly.

The General Assembly can also modify or cancel a decision of the Board of Directors. It can decide on the establishment of auxiliary organs and set out their rights and duties. The General Assembly decides on other issues which it reserves for its decision-making.

Board of Directors

The Board of Directors is a certified body of the CCA, which exercises the competencies of the supreme executive authority. It convenes the General Assembly, administers the Chamber's assets, performs all administrative activities through the Chancellery, protects the interests of the CCA members, proposes members for the certification board, approves specialization in the fields of certification, is responsible for the proper maintenance of a list of certified persons, informs members of the Chamber's activities and carries out publication, documentation and editorial work. It decides on everything within the scope of the Chamber when there is no other body to make a decision.

Supervisory Board

The Supervisory Board is the supreme regulatory body of the ČKA. It regulates all the Chamber's activities, in particular the implementation of General Assembly resolutions, compliance with obligations from Act no. 360/1992 Coll., general legal regulations and the CCA's internal regulations. It has the right to inspect any Chamber documents and request opinions. It oversees that activities are properly carried out by certified persons.

Professional Court

The Professional Court decides on disciplinary and arbitration matters in order to reliably ascertain the facts of a case and ensure a fair decision on the disciplinary breach or arbitration. Through its decision the Professional Court can adjudge the guilty party as guilty and recommend disciplinary action (conviction) or it can acquit the party (acquittal). The Professional Court also acts in cases of arbitration.

Certification Council

The Certification Council grants certification on the basis of certification proceedings. The Certification Council nominates the Examination Committees, establishes the contents of exams and draws up the Certification Code. It is also entitled to recognise foreign certificates of architects similar to those granted in the Czech Republic, and also carries out the certification and recognition proceedings for citizens of other EU member states and Switzerland. Certification is conducted for the following fields: architects with general competence, architects, urban planning and landscape architects. The Certification Council regulates the certification proceedings, which is available on the CCA website. The Minister for Local Development appoints members of the Certification Council for a three-year term upon nomination from the Chamber.

INZERUJTE

V BULLETINU

Jste firma z oblasti stavebnictví nebo interiérového designu? Chcete oslovit autorizované architekty – tedy ty, kteří stojí u realizace zakázek? Inzerujte v Bulletinu České komory architektů!

Naše periodikum vychází čtvrtletně a je distribuováno všem autorizovaným architektům, jež Komora sdružuje. Bulletin ČKA zároveň vychází v novém atraktivním vizuálu a v nákladu 4600 ks.

Kromě inzerce v Bulletinu ČKA nabízíme možnost umístění vaší reklamy na komorových akcích, jako jsou valná hromada, Architekti na jedné lodi, Přehledka diplomových prací či Česká cena za architekturu.

Více informací na
telefonu 273 167 480, 603 970 363,
e-mailu info@ccka.cz, martina.benova@ccka.cz
a na webových stránkách www.ccka.cz.

ČKA!

KVALITNÍ DVEŘE pro jedinečné interiéry

CAG
s.r.o.
POCTIVÉ ČESKÉ DVEŘE

Zajistíme pro Vás:

- dveře a zárubně v inovativním designu, mnoha provedeních a úpravách
- atypické rozměry včetně zkosených variant
- kromě otočných i posuvné a skládací dveře
- protipožární, kouřotěsné a bezpečnostní provedení a klima úpravu
- dveře se zvýšeným hlukovým útlumem
- většinu modelů dveří ve výšce 210 cm bez příplatku
- různé lakované povrchy v barvách dle vzorníku RAL nebo NCS
- laminátový povrch real s 3D strukturou
- kartáčovanou mořenou dýhu forte
- hliníkové obložkové zárubně
- unikátní provětrávané zárubně – vlastní průmyslový vzor
- nábytek na míru



www.dverecag.cz

☎ 800 262 929



45 LET S VÁMI

60 ZEMÍ

158 MIL. POHONŮ

270 MIL. ZÁKAZNÍKŮ

7800 ZAMĚSTNANCŮ

1061 MIL. EUR OBRAT

DÍKY VÁM!



Elektromechanický trubkový pohon pro předokenní rolety, markízy a rolovací vrata

POMŮŽEME VÁM DEFINOVAT VAŠE RIZIKA A DOPORUČÍME INOVATIVNÍ ŘEŠENÍ ŠITÁ NA MÍRU PRO VÁŠ OBOR ČINNOSTI.

Marsh Inc., jehož součástí je společnost MARSH s.r.o., patří mezi přední mezinárodní pojišťovací makléře a poradce v řízení rizik s 60 000 zaměstnanci po celém světě. Dle magazínu Business Insurance je skupina Marsh & McLennan Companies jedničkou ve svém oboru v celosvětovém měřítku.

1871 založena první kancelář ve světě

60 % lokální obchody

24 let na trhu v ČR

více než **1 800** klientů

1,33 mld. Kč zprostředkované pojistné v roce 2016

průměrně **11 000** vyřešených pojistných událostí ročně

Kateřina Poláčková

224 418 135

katerina.polackova@marsh.com

Iva Marková

224 418 149

iva.markova@marsh.com

GRAPHISOFT. ARCHICAD 20

Len Lye Centre, Nový Zéland | Patterson Associates Architects | pattersons.com | foto © Patrick Reynolds

www.cegra.cz

OPEN BIM™



Schindler 5500

Výtah nové generace

Moderní osobní výtah, který dodá vaší obytné i komerční budově nový rozměr. Schindler 5500 představuje ideální volbu. Snadno se přizpůsobí libovolnému prostoru a nabízí široké možnosti designu. Řešení je určeno pro reprezentativní vzhled při maximálním využití plochy.

www.schindler-cz.cz

Schindler, první koho přivoláte



Schindler

LAUFEN



PRAGUEGALLERY.CZ

*SHOWER TOILET CLEANET RIVA by Peter Wirtz
WASHBASIN VAL by Konstantin Jülic*

ČESKÁ
KOMORA
ARCHITEKTŮ
děkuje
partnerům,

kteří
podpořili
1. ročník
České ceny za
architekturu.

Hlavní partneři



Hlavní mediální partner



Záštity



Partneři



LAUFEN

GRAPHISOFT
ARCHICAD



wiesner ^{concept} hager

Karlín Group



:hager

sto



CSOB Pojišťovna

DECOLAND
DESIGN INTERIORS

RENOCAR



RSJ

COPY GENERAL

DRAGON PRESS
TISKARNA KLATOVY

BOHEMIA SEKT
Oldřich Pávek

MATTONI



CzechTourism

ČESKÁ CENTRA
CZECH CENTRES

NA
Nadace české architektury



nadace
proměny
Nadace Petra Benešova

PĚSTUJTE
PROSTOR

ceec
research

svaz mládež & obce
SMO
ČESKÉ REPUBLIKY

reSITE

OX
Centrum současného umění

2media.cz

Casa Marulla
HOTEL

Mediální partneři

WWW
SK ARCHINFO

ASB

dolcevita

ERA21

ESTAV.cz

HOME
TOP TRENDS

SaB
BYVANIE

Ttb
Top trendy v bytí

LIGHTWAY: NA PRESTIŽNÍ ADRESE

Na recepci balnea zurčí fontánka a nad ní se třpytí designový skleněný lustr. Intenzita paprsků, které vrhá, se mění podle toho, jak venku svítí slunce. Jdeme se podívat nahoru, na střechu. Na místo, odkud prochází dvěma patry přímé sluneční světlo. Zlatavo-stříbřité odlesky jsou pod řadou kopulí z pravého českého křišťálu vedeny do jinak temného podzemí, jehož prostory tak získaly nový rozměr a dynamiku.



Hotel Olympic Palace

Dnešní Luxury Spa Hotel OLYMPIC PALACE existuje od roku 1860, zásadní přestavba architektem Otto Stainlem, kdy původně dvoupatrový hotel získal secesní styl, proběhla v letech 1906–10, poslední rekonstrukcí zahrnující dostavbu zadního traktu a propojení s vedlejší budovou Albion prošel hotel v letech 2013–15. Mezi hosty, kteří se sem opakovaně vraceli, patřil mimo jiné Karel Marx. Po sametové revoluci se v roce 1991 stal nařízením nemovitou kulturní památkou.

Na prestižní karlovarské adrese na Zámeckém vrchu stojí pětihvězdičkový hotel Olympic Palace. Už od roku 1860 sem přijíždějí lázeňští hosté za zdravím a odpočinkem. Jenže doba se mění a s ní i potřeby a přání hostů, a tak byla potřeba hotel zrekonstruovat. Kompletní rekonstrukce luxusního spa hotelu se tak nakonec rozběhla až v roce 2013 a trvala do 1. září 2015. Největší změnu lázeňský dům zaznamenal v místech, která z ulice vůbec nejsou vidět. Objem hlavní budovy zůstal, nově byl přistavěn zadní trakt včetně balnea a restaurace. Aby tyhle prostory mohly v hotelu vůbec vzniknout, musel se například odtěžit velký kus skály. Tím došlo k maximálnímu využití zastavěné plochy a vybudování léčebného zázemí s bazénem v podzemí.

S nedostatkem denního světla si pak hravě poradily světlovody od české firmy Lightway. „Aby ve spa a v kuchyni mohli pracovat lidé, potřebovali jsme mít také denní světlo, tedy okno. Jenže to tam nebylo, ani jedno. A tak projektanti začali uvažovat o světlovodech. Ty byly dobrým řešením, protože jinak by se musel měnit celý projekt. Bylo by to nejen zdoluhavé, ale také finančně náročné,“ říká ředitel hotelu Jan Žižka. Investici do dynamického světla se rozhodl využít na maximum. „Chtěli jsme, aby z přímého denního světla měl klient co nejvyšší užitek. Z původní nutnosti jsme udělali přednost a dnes velice rádi hostům ukazujeme nejen křišťálové kopule, ale také velký „satelit“ – jímač světla Lightway Galaxy, který máme na střeše nad bazénem,“ dodává ředitel hotelu Olympic Palace s tím, že ještě před rokem šlo o světový unikát, který zatím nikde jinde není k vidění. „Galaxy systém zesilovače denního světla je totiž první semiaktivní světlovod na světě, který intenzitu denního světla ještě zesiluje,“ doplňuje ho Jiří Bonk z firmy Lightway. Největší pozornost hostů je však nasměřována k difuzéru Lightway Universum, který je umístěn nad fontánkou v recepci balnea.



„Byl jsem přesvědčen, že klient bude dobře vnímat i krásně podsvícený křišťálový lustr Universum, ale pánové z Lightway mne přesvědčili, že dynamické světlo má mnohem víc výhod. Výsledek opravdu stojí za to a dynamické světlo je pro recepci opravdu přínosem,“ říká ředitel hotelu.

Světlo v čase

„Světlovody přivádějí světlo v množství a intenzitě a v čase toho dne. Když jste v prostoru osazeném světlovody, nevidíte sice ven, ale vnímáte dynamiku denního světla. Ve chvíli, kdy se zatáhne obloha nebo přijde mrak nebo se sníží intenzita, okamžitě se změna projeví uvnitř. Není to lineární svit žárovky, ale živé denní světlo,“ říká Jiří Bonk z Lightway. Veškeré instalace byly v tomto případě atypické, všechno se vyrábělo na míru, každý ze světlovodů měl svá specifika. Asi největším oříškem pro firmu bylo vyřešit, jak z jednoho tubusu osvětlit dva prostory. „Rozváděli jsme denní světlo na délku víc než deset metrů s tím, že jsme museli použít devadesátistupňová kolena jak v horizontálním, tak ve vertikálním směru. Aplikace křišťálového objektu nad fontánou, které se toto ‚rozdvojení‘ také týkalo, osvětluje i přilehlou recepci. Díky materiálům, což je optický tubus se stříbrem, jsme ale schopni i na tak velkou vzdálenost přivést dostatek denního světla kamkoli,“ dodává Jiří Bonk.

Jak rozzářit křišťál

„První skici jsme dělali už v roce 2007,“ vzpomíná architekt David Marek z DL studia. „Investoři byli nároční, několikrát předělávali narychlo vizualizace podle nových propozic, nicméně nakonec si náš designový návrh vybrali. K projektu jsme se zase vrátili až v roce 2015. Investor si do té doby uvědomil, co by ještě chtěl změnit, a pro nás to znamenalo další práci na designu a následně i pro projektanty stavby. A to se stalo i se světlovody. Původně totiž byly v projektu jen ty standardní. Bylo nutné s nimi počítat, protože Karlových Varech není obecně moc místa, a tak se část provozu vždy stěhuje do podzemí. Bez dynamického světla by problém osvětlení suterénních prostor denním světlem byl neřešitelný. Já osobně si tehdy světlovod pamatoval z jiného bytového projektu, kde realizace nevyšla příliš dobře. V prvních chvílích jsem byl trochu skeptický a říkal si, že i tak budou muset lidé v podzemních prostorách svítit, aby viděli. Z výsledku jsem byl příjemně překvapený. Světla bylo opravdu hodně, navíc s neuvěřitelnými efekty v interiéru, když nahoře svítilo slunce. V Lightway dokázali vše přesně vypočítat, aby byl výsledek co nejlepší. Přišli i s tím, že mají speciální prvky a rozptylná skla s okrasnými konci, které si nechali speciálně vyvíjet a které celý projekt ozvláštnily. Na křišťál je potřeba spousta světla, aby se rozzářil a vrhal odlesky, a musím říct, že se jim takhle podařilo rozsvítit i podlaží, která byla hluboko v suterénu.“



Denní světlo ocení lázeňští hosté hlavně v provozech, kde pobývají delší dobu, tedy v terapeutických místnostech nebo u bazénu. Stanou se svědky nevšední hry venkovního světla, které se díky originálnímu křišťálovému zakončení světlovodů Lightway Slunečnice ještě lomí.

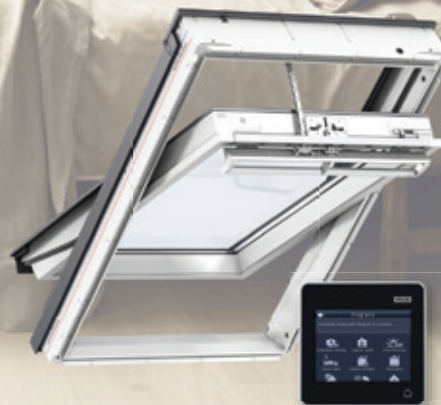
Světlovody na zelené střeše jsou vybavené patentovaným prvkem blue performance, speciálním dvojsklem, které zabraňuje kondenzaci a tepelným ztrátám.

VELUX®

Ideální horní prosvětlení

Dálkově ovládaná střešní okna
VELUX INTEGRA®

- předvolené programy
- systém izolace ThermoTechnology™¹
- dešťový senzor
- dálkový ovladač
- bezúdržbové provedení



ERA21 MĚSTSKÝ ARCHITEKT

O architektuře víc!
More on Architecture!
#05 2016 *Městský architekt*
Municipal Architect



9 771801 089006 05

150 Kč – 6,00 €

**Prohlédněte si ukázkové číslo architektonického časopisu ERA21
ZDARMA pro členy České komory architektů – akce platí do 13. 4. 2017**

www.era21.cz/online