

ČESKÁ
CENA ZA
ARCHITEKTURU
2022

ČESKÁ
CENA ZA
ARCHITEKTURU

ČESKÁ KOMORA ARCHITEKTŮ slaví 30 let



ČESKÁ CENA
ZA ARCHITEKTURU 2022

CZECH
AWARD ARCHITECTURE
2022

Úvodník	4
Oceně	6
Laureáti předchozích ročníků	10
Mezinárodní porota	12
Hlavní cena	20
Finalisté	34
Čestné uznání	60
Výjimečný počín	66
Ceny partnerů	70
Nominované stavby	84

Editorial	4
About the Award	6
Previous Years' Laureates	10
International Jury	12
Main Award	20
Finalists	34
Honourable Mention	60
Unique Achievement	66
Partner Awards	70
Nominated Projects	84

Úvodník

Číslo 7 je dle numerologie ze všech čísel tím nejduchovnějším a také nejšťastnějším číslem na světě. Ať už mluvíme o dnech v týdnu, počtu kontinentů, sedmi tónech základní stupnice v hudbě, nebo třeba také o barvách duhy, sedmi skutcích milosrdenství, sedmi smrtelných hříších nebo sedmi ctnostech. Také za sedmero horami a fekami žila Sněhurka se sedmi trpaslíky. Symbolika čísla 7 má spoustu nejrůznějších významů – představuje emoce, duchovno, ale také touhu po poznání.

V touze po poznání nejlepších příkladů realizované architektury na území České republiky letos vyhlásila Česká komora architektů (ČKA) již 7. ročník České ceny za architekturu (ČCA) s cílem mapovat architektonickou produkci v ČR a představit ji nejen odborné, ale i laické veřejnosti. Posláním Komory je totiž také pečovat o architekturu a stavební kulturu v České republice a podporovat její vysokou úroveň.

ČCA je otevřena všem zájemcům tím, že je přihlášení do soutěžní přehlídky bezplatné. Náklady na pořádání soutěže hradí partneři Ceny, takže lze konstatovat, že ČCA pomáhá posilovat prestiž naší profese i jednotlivých členů, aniž by byl zatížen rozpočet ČKA tvořený z členských příspěvků. Přitom se Česká cena za architekturu stala v posledních letech tím nejlepším marketingovým nástrojem na popularizaci kvalitní architektury a urbanismu, hodnocených bez ohledu na velikost a investiční náročnost mezinárodní porotou, neovlivněnou lokálními vztahy a jmény autorů.

Do letošní přehlídky se přihlásilo celkem 201 děl realizovaných na území České republiky převážně v posledních dvou letech. Práci tvůrců hodnotilo, stejně jako v předchozích ročnících, 7 erudovaných zahraničních architektek a architektů. 29 nominovaných děl bylo v červnu představeno na nominačním večeru ve Valdštejnské zahradě pod patronací pana Miloše Vystrčila, který poprvé udělil Cenu předsedy Senátu PČR, a to sportovní hale / tělocvičně ZŠ Nový Hrozenkov od Janici Šípulové a Martina Sládka z ateliéru CONSEQUENCE FORMA architects.

Ani letošní 7. ročník České ceny za architekturu nerozděluje stavby do kategorií, protože hledá jejich kvalitu bez ohledu na výši investičních nákladů či prestiž funkce. Kvalitu prostředí, veřejný prostor sídel, v němž se každodenně pohybujeme, netvoří většinou výjimečné a extravagantní stavby, ale běžné stavby pro bydlení, veřejné vybavení a sama kvalita urbanistických a krajinářských návrhů. V soutěži proto mohou uspět stavby výjimečné svým účelem nebo formou, vždy však originální a vycházející z regionálního kontextu, nekopírující módní trendy a vzory. Porotci tak odpovídají i na naše vlastní pochybnosti o domácí produkci ve srovnání se zahraničními realizacemi.

Při psaní tohoto úvodníku, 7. dne měsíce října, ještě nevím, kdo je finalistou či vítězem 7. ročníku Ceny, ale vy je při listování katalogem již znáte. Věřím, že jak oni, tak nositelé cen partnerů dobře reprezentují všechny vlastnosti přisuzované šťastné a magické sedmičce.

Nominované a oceněné stavby 7. ročníku ČCA budou vystaveny v pražském Centru architektury a městského plánování – CAMP a na množství dalších výstav v průběhu příštího roku po celé republice. Jsem si jist, že poslouží jako inspirace dobrých příkladů z praxe pro odbornou i laickou veřejnost a obecní samosprávy.

Jan Kasl
Předseda České komory architektů

Editorial

According to numerology, seven is the luckiest and most spiritual number in the world. There are seven days in the week, seven continents, seven tones in the basic musical scale and seven colours in the rainbow, to say nothing of the seven works of mercy, seven deadly sins or seven virtues. Even Snow White lived beyond the seven mountains and rivers with seven dwarves. The symbolism of the number seven has many different meanings; it represents emotion and spirituality, but also a thirst for knowledge.

With a thirst for knowledge of the Czech Republic's best architecture, the Czech Chamber of Architects (CCA) announced the 7th edition of the Czech Architecture Award (CAA) earlier this year. The aim was to map architectural production in the Czech Republic and present it to professionals and laypeople alike. This is also in line with the Chamber's mission to cultivate architecture and building culture in the Czech Republic and support the pursuit of architectural excellence.

Open to all, the CAA is a competitive showcase that is free to enter. The organising costs are covered by our Partner Awards, so the CAA helps to increase the prestige of our profession and our individual members without compromising the Chamber's budget, which is made up of members' contributions. In recent years, the Czech Architecture Award has become the best marketing tool for the popularisation of quality architecture and urban planning. Entries are judged regardless of their

scale or amount of investment by an international jury that is uninfluenced by local relationships and reputations. In this way, the jurors also respond to our doubts about domestic production in comparison with foreign architecture.

This year's showcase features 201 architectural works built in the Czech Republic, the majority completed within the last two years. As in previous years, seven distinguished foreign architects evaluated the submitted work. In June, the 29 nominated works were presented at a nomination evening held at Waldstein Garden, under the patronage of Miloš Vystrčil, who presented the first President of the Senate of the Czech Republic Award to Janica Šipulová and Martina Sládka of CONSEQUENCE FORMA architects for the sports hall / gym for elementary school Nový Hrozenkov.

As ever, the 7th edition of the Czech Architecture Award does not divide the showcased buildings into categories and seeks out quality regardless of the prestige of a building's function or the degree of investment. After all, the quality of our environment and the public spaces we move through every day is more often shaped by residential and public buildings and high-quality urban and landscape design, than by extravagant, exceptional buildings. Thus, while buildings that are exceptional in their use or form may succeed in the competition, they are always original and emerge from a local context, rather than copies of fashionable trends or patterns.

As I write this editorial, on the 7th of October, I don't yet know who the finalists or winners of the 7th edition of the CAA will be. As you're perusing this catalogue, you already have that information. I believe that both they and the Partner Award winners will be good representatives of the qualities attributed to that lucky and magical number seven.

The nominated and winning works of the 7th edition of the CAA will be exhibited at Prague's Centre for Architecture and Metropolitan Planning – CAMP and at many other exhibitions across the Czech Republic over the next year. I am certain that they will serve as an inspiration, sharing good examples of practice with professionals, laypeople and local governments.

Jan Kasl
President of the Czech Chamber
of Architects

O CENĚ
O CENĚ

O CENĚ
O CENĚ

ABOUT
THE

AWARD

ABOUT
THE

AWARD

O ceně

Posláním České komory architektů (ČKA), profesní organizace s přeneseným výkonem státní správy, je mimo jiné pečovat o stavební kulturu v České republice a podporovat její vysokou úroveň. Proto vyhlásila již 7. ročník České ceny za architekturu (ČCA). Vyhlášením České ceny za architekturu Komora navazuje na své další aktivity, jimiž propaguje kvalitní výsledky práce jak etablovaných, tak začínajících architektů. Snahou ČKA je zmapování architektonické produkce v ČR a představení kvalitních děl a zásahů člověka do urbanizovaného prostředí i krajiny nejen odborné a laické veřejnosti, ale i zástupcům státní správy a samosprávy. Soutěžní přehlídka byla otevřena stavbám realizovaným na území České republiky v posledních pěti letech (2017–2021), kterých se přihlásilo celkem 201. O ocenění se mohla ucházet i díla přihlášená do předchozích ročníků, vyjma těch, která se v nich dostala mezi užší okruh nominovaných.

Více než polovina realizací (112) byla dokončena vloni, čtyři pětiny pak dohromady za poslední dva roky (159). Novostavby podobně jako v předchozích ročnících převládají nad rekonstrukcemi a letos činí dvě třetiny z přihlášených projektů (134), což je mírný nárůst. I letos se potvrzuje, že důležitým tématem výstavby v České republice je bydlení. Rodinné a bytové domy, rezidenční komplexy, chaty i chalupy tvoří dvě pětiny přihlášených děl (83). Zmínit je třeba jedno typologické téma, a to komunitní centra, jejichž zastoupení je v letošním ročníku nepřehlédnutelné. Společně s veřejnými kulturními a spole-

čenskými zařízeními tvoří významnou část soutěžících staveb.

Práci českých tvůrců hodnotilo stejně jako v předchozích ročnících sedm erudovaných zahraničních architektů. Základní úlohou poroty byla nominace přibližně 30 děl (letos jich bylo 29), která byla představena na nominačním večeru a která jsou součástí putovní výstavy i katalogu Cený. Dále byl úlohou poroty výběr přibližně 5 staveb (letos jich bylo právě pět), jejichž autoři obdrží čestné označení Finalista. Z nich porota hlasováním vybrala vítěze. Díla nejsou posuzována v rámci žádných kategorií.

Důležitým aspektem ČCA je působení odborné Akademie České ceny za architekturu, kterou ustavilo představenstvo ČKA. Významné osobnosti působící v oblasti architektury (více než 300 akademiků z řad architektů, publicistů a kritiků architektury a dalších odborníků) mají možnost aktivně vyhledávat zajímavé stavby a realizace a podnítit jejich přihlášení do soutěže, pokud tak autoři ne učiní sami. Představenstvo ČKA pověřilo dramaturgií, dohledem nad dodržováním statutu, nominacemi na Výjimečný počin či Ceny partnerů Grémium České ceny za architekturu. Aktuální složení Grémia: Jan Kasl – předseda grémia, Radmila Fingrová, David Hlouch, Pavel Hnilička, Patrik Hoffman, Radek Kolařík, Ivan Plicka, Jaroslav Šafer.

www.ceskacenaazaarchitekturu.cz



About the Award

The mission of the Czech Chamber of Architects (CCA), an autonomous professional body with transferred executive powers, is to cultivate public works culture in the Czech Republic and support the pursuit of excellence. In keeping with this mission, it has announced the seventh edition of the Czech Architecture Award (CAA), which extends the Chamber's promotion of quality work by established and emerging architects. The CCA aims to map architectural production in the Czech Republic and to present quality works and human interventions in urban and natural environments to the professional and lay public and to representatives of local and national administrations. This competition showcase is open to all architectural works completed in the Czech Republic in the previous five years (2017–2021). Previously entered works may be re-entered, provided they were not shortlisted. As in previous years, works by Czech architects were assessed by seven accomplished foreign architects. The jury's principal task was to nominate approximately 30 projects, which were presented at the nomination event and are included in a touring exhibition and the Award catalogue. The jury then selected approximately 5 buildings, whose architects would be recognised as Finalists, from which they would select the winner. The submitted works are not assessed within any categories.

The activities of the professional Academy of the Czech Architecture Award established by the Board of the Czech Chamber of Architects are an

essential aspect of the CAA. Renowned figures active in the field of architecture (more than 300 academics, including architects, publicists, architecture critics and other professionals) can actively look for interesting buildings and implementations and enter them in the competition if the architects do not enter themselves. The Board of the CCA tasked the Panel of the Czech Architecture Award with managing the dramaturgy of the Award, adherence to the Award statutes, and nominations for Unique Achievement or Partner Awards. The current Panel members are: Jan Kasl – Chairman of the Panel, Radmila Fingerová, David Hlouch, Pavel Hnilička, Patrik Hoffman, Radek Kolařík, Ivan Plicka and Jaroslav Šafer.

www.ceskacenaazaarchitekturu.cz/en



Laureáti předchozích ročníků / Previous Years' Laureates

ČCA 2021 / CAA 2021

Atelier-r – Miroslav Pospíšil, Martin Karlík / Rekonstrukce paláce hradu Helfštýna / Helfštýn
Castle Palace Reconstruction





ČCA 2020 / CAA 2020
 ov architekti – Jiří Opočenský, Štěpán Valouch /
 Sídlo firmy LASVIT, Nový Bor / Lasvit Company Headquarters,
 Nový Bor



ČCA 2019 / CAA 2019
 Petr Stolín, Alena Mičková / Mateřská škola Nová Ruda /
 Kindergarten in Nová Ruda



ČCA 2017 / CAA 2017
 Architektonická kancelář Radko Květ – Radko Květ, Pavel
 Pijáček / Archeopark Pavlov



ČCA 2018 / CAA 2018
 Architektura – David Levačka Kraus / Administrativní
 budova ve Strančicích / Office Building in Strančice



ČCA 2016 / CAA 2016
 Petr Stolín, Alena Mičková / ZEN Houses – Ateliér a dům
 v Liberci / Studio and House in Liberec

MEZINÁRODNÍ
POROTA

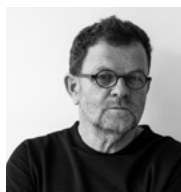
MEZINÁRODNÍ
POROTA

INTERNATIONAL
JURY

INTERNATIONAL
JURY



předsedkyně
poroty



Ueli Brauen
* 1954 Švýcarsko
B-W-A (Brauen Wälchli architects)
brauenwaelchli.com



Katalin Csillag
* 1967 Maďarsko
3h architecture
www.3h.hu



Patrick Koschuch
* 1970 Rakousko
Koschuch Architects
www.koschuch.com

Marialessandra Secchi
* 1966 Itálie
PSAU – Privileggio_ Secchi
Architettura Urbanistica
privileggio-secchi.com

Italská architektka zaměřená na urbanismus a územní plánování Marialessandra Secchi dokončila studia architektury na milánské Polytechnice v roce 1991, následně tamtéž pokračovala v postgraduálních studiích a rozvíjí akademickou kariéru v oblasti urbanismu. V roce 1998 založila s Nicolem Privileggiem ateliér PSAU (Privileggio_ Secchi Architettura Urbanistica).

Ateliér PSAU má za sebou desítky studií a projektů, z urbanistických návrhů lze zmínit například první místo v otevřené soutěži na územní studii jižního pobřeží v italském Bari (2018), vítěznou územní studii udržitelné obytné čtvrti se sportovištěm v Givisiez (2013) nebo projekt přestavby severovýchodní obchodní čtvrti FICO a lázní CAAB v Boloni (2020).

Marialessandra Secchi se zapojuje také do výzkumných projektů iniciovaných veřejnými i privátními institucemi. Zaměřuje se na vyrovnávání se s formami a procesy transformace současného území. Zajímá ji vztah mezi volnou krajinou a urbanizací v nestabilních územích i vztah mezi infrastrukturou a sídly. Řeší „nové městské otázky“, jako je mobilita, modrozelená infrastruktura, zdroje a využití energie, hospodaření s odpady, potravinami atd. Její práce publikují přední odborná periodika a přednáší na konferencích.

Švýcarský architekt Ueli Brauen nejdříve vystudoval stavební inženýrství na Univerzitě aplikovaných věd a umění západního Švýcarska v Burgdorfu, mezi roky 1979 a 1982 působil jako inženýr švýcarského Ministerstva zemědělství v Ománu. Architekturu studoval po návratu v období let 1982 a 1988 u Maria Botty a Aurelia Galfettiho na Švýcarském federálním technologickém institutu v Lausanne. V roce 1990 společně s Doris Wälchli (členkou poroty ČCA 2017) založili v Lausanne architektonickou kancelář B-W-A (Brauen Wälchli architects). Aktivně se zapojuje do činnosti profesních organizací a porot.

Ateliér má na kontě na padesátku realizací a pyšní se úspěchem v 28 architektonických soutěžích. V Čechách zanechala kancelář také svoji stopu v podobě rekonstrukce a dostavby švýcarské ambasády v Praze (2005), kde se stala klíčovým prvkem při propojení nového bloku a neoklasicistní vily práce s přirozeným světlem. V budově hospice paliativní péče v Blonay (2011) autoři začlenili do půdorysu stavby stávající stromy, komunitní život vtáhli do centra objektu a nabídli úžasné výhledy do krajiny s cílem co nejvíce zatraktivnit poslední chvíle pozemského světa. Svou fasádou zaujme budova Miroiterie Flon (2007) v Lausanne. Čtyřvrstvé trojúhelníkové „polštáře“ na fasádě jsou tvořeny fóliovými systémy ETFE a PTFE.

Maďarská architektka Katalin Csillag vystudovala v roce 1992 architekturu na Technické univerzitě v Budapešti. Posléze působila dva roky jako architektka v ateliérech Gruppe 3 a u Helmuta Zieseritsche ve Štýrském Hradci. Již v roce 1994 založila společně se svým životním partnerem Zsoltem Guntherem (členem poroty ČCA 2018) vlastní architektonické studio 3h architecture. V roce 2019 obdržela za přínos v oblasti architektury nejprestižnější maďarskou cenu Ybl Prize. Od roku 2020 je členkou představenstva Maďarské komory architektů.

Mezi nejznámější realizace patří rekonstrukce západního křídla Esterházyho zámku ve Fertődu (2019), administrativní budova K4 v Budapešti (2015), obnova katedrály v Szegedu (2015), administrativní budova Geometria v Budapešti (2010), termální lázně v historickém městě Pápa (2012) nebo obnova baziliky Pannonhalma, která se stala mezníkem v maďarské památkové péči (2012, s Johnem Pawsonem). Za rekonstrukci a dostavbu Institutu pro tělesně postižené v Budapešti (2010) byla nominována na Mies van der Rohe Award 2011. V roce 2016 vyhrál její ateliér mezinárodní soutěž na univerzitní kampus MOME v Budapešti. Působí jako hostující architektka na řadě univerzit v Evropě, přednáší, píše odborné články, práci svého ateliéru prezentuje na výstavách nejen v Evropě.

Nizozemský architekt a urbanista Patrick Koschuch narozený v Rakousku působí v současnosti ve svém ateliéru Koschuch Architects v Amsterdamu. Zabývá se architekturou, urbanismem a výzkumem. Do roku 2018 byl partnerem ateliéru Van Dongen-Koschuch Architects and Planners, který spoluzakládal v roce 2011. Vystudoval nejprve ekonomickou geografii na Univerzitě Ludwiga Maximiliána v Mnichově a poté architekturu a urbanismus na Technické univerzitě v Delftu.

V posledních letech pracoval na mnoha různorodých projektech a získal řadu prestižních cen. Za pozornost stojí například kulturní centrum Grenswerk ve Venlu (ARC 15 architectuure award 2015), koncertní hala Musis Sacrum v Arnhemu (ocenění NRP Gulden Feniks 2018; nominace Mies van der Rohe Award 2019), konverze přistavních objektů na kulturní centrum Theater de Kampanje v Den Helderu (Arie Keppler Prize 2016), rezidenční objekt Kopblok v Amsterdamu (European Property Award 2020) či návrh rezidenční věže Elements v Amsterdamu (London Design Award 2020). Přednáší, zasedá v národních i mezinárodních soutěžních porotách. Je také jedním ze zakladatelů platformy OpenBuilding.co, skupiny holandských architektů, inženýrů a developerů zaměřujících se na prodlužování životnosti budov, snižování ekologické stopy a podporu vzniku zdravých měst.

Představení



Pavol Mikolajčák
* 1981 Slovensko
Pavol Mikolajcak Architects
www.mikolajcak.com

Architekt Pavol Mikolajčák je původem rodák ze slovenské Levoče, který nyní žije v Itálii. Vystudoval architekturu na Technické univerzitě ve Vídni. Po několikaleté praxi v ateliéru Christoph Mayr Fingerle a v ateliéru Pichler Architects založil v roce 2015 vlastní studio Pavol Mikolajcak Architects se sídlem v italském Bolzanu, kde se stal členem místní komory architektů. První realizace, které vzešly z architektonických soutěží, upoutaly svojí kvalitou a získaly vícero mezinárodních ocenění. Ikonická horská chata Oberholz v Dolomitech z roku 2015 je spojením tradice a modernosti. Nenápadná, do svahu zapuštěná dostavba farmářské usedlosti v alpském Villanders získala za svou originalitu ocenění Dům roku 2017 v německém Frankfurtu. Pětipatrový městský dům na jednom z nejstarších náměstí v Bolzanu (2015) má masivní fasádu z ručně opracovaného betonu. Za svůj nekonvenční přístup k návrhu této novostavby v kontextu historického centra získal cenu za udržitelnost Klimahaus Award. V Jižním Tyrolsku, kde Pavol Mikolajčák především působí, vznikají podle jeho návrhů další citlivé novostavby rodinných domů, obytných i administrativních budov.



Els Verbakel
* 1976 Belgie
Derman Verbakel Architecture /
Bezalel Academy of Arts and Design
www.deve-arc.com
www.bezalel.ac.il/en

Belgická architektka, urbanistka a akademička Els Verbakel žijící v Izraeli vystudovala architekturu v roce 1999 v nejstarším belgickém univerzitním městě Lovani. V postgraduálních studiích pak pokračovala na Katalánské Polytechnice v Barceloně a rovněž na Kolumbijské univerzitě v New Yorku a Princetonské univerzitě v New Jersey. V roce 2001 spolužaložila projekční ateliér Derman Verbakel Architecture sídlící v Tel Avivu. Od roku 2018 vede katedru architektury na jeruzalémské Akademii umění a designu Bezalel.

Els Verbakel se věnuje mnoha výzkumným projektům, aktuálně převážně v Izraeli. Se svým ateliérem má na kontě účast v řadě architektonických soutěží. Za projekt Riviera Seaside Art Gallery realizovaný na pláži města Bat-Yam získala v roce 2013 Israeli Design Award v oboru architektury, čímž navázala na ocenění z předchozího roku za obdobný projekt kultivace veřejného prostoru mezi městem a mořem nazvaný On the Way to the Sea.

Její dílo bylo vystavováno v Izraeli i zahraničí, sama působí také jako kurátorka výstav. Verbakel je autorkou řady příspěvků v odborných publikacích i periodících. Zaměřuje se na krajinné plánování, infrastrukturu v krajině, urbanismus, územní plánování a veřejný prostor.



Kathrin Volk
* 1966 Německo

Kathrin Volk je krajinářská architektka, profesorka krajinářské architektury a designu na Detmold School of Architecture and Interior Architecture na Univerzitě aplikovaných věd v Ostwestfalen-Lippe, kde spoluzaložila studijní program územního plánování. Vystudovala krajinářskou architekturu na Univerzitě v Hannoveru, kde pracovala také jako odborná asistentka. Od roku 2003 pedagogicky působila na Fakultě krajinářské architektury na Hochschule Ostwestfalen-Lippe.

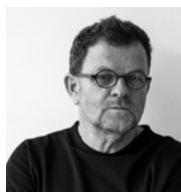
Vyučuje také v interdisciplinárním magisterském programu „master städtebau nrw“, který spojuje mladé tvůrce z oblasti architektury, krajinářské architektury, regionálního plánování a rozvoje i geografie, aby spolupracovali a přinášeli nové perspektivy do oblasti územního plánování.

Jako akademička je Kathrin Volk zakládající členkou urbanLab a vede řadu výzkumných projektů. Aktuálně stojí v čele projektu UT-BiNAT zkoumajícího využití přírodních zdrojů k začlenění zdravých koridorů do čtvrtí sociálního bydlení a zajištění zdravého klimatu ve městech. Zajímá se o otázky spojené s každodenním užíváním veřejného prostoru ve městě, jeho designem, estetikou, stopami uživatelů, vznikem zvláštních míst a také estetikou nedokonalosti a nečekanosti. Na základě těchto poznatků se zaměřuje na sociální design a vytváření zdravého a živého prostředí včetně vzniku biotopů.

Kathrin Volk působila jako hostující profesorka na různých univerzitách, píše odborné stati a je poradkyní stipendijního programu „Studiefond OWL“.



chairwoman
of the jury



Marialessandra Secchi
* 1966 Italy
PSAU – Privileggio_Secchi
Architettura Urbanistica
privileggio-secchi.com

Ueli Brauen
* 1954 Switzerland
B-W-A (Brauen Wälchli architects)
brauenwaelchli.com

Katalin Csillag
* 1967 Hungary
3h architecture
www.3h.hu

Patrick Koschuch
* 1970 Austria
Koschuch Architects
www.koschuch.com

Italian architect and spatial planning specialist Marialessandra Secchi completed her undergraduate studies in architecture at Milan Polytechnic in 1991. She undertook her postgraduate work at the same institution and is based there to this day, where her academic career focuses on urbanism. In 1998, she founded the studio PSAU (Privileggio_Secchi Architettura Urbanistica) with Nicolò Privileggio.

The PSAU studio has completed dozens of studies and projects. Significant urban designs include first prize in an open competition for a spatial study of the south coast in Bari, Italy (2018); the winning spatial study for a sustainable residential area and sports ground in Givisiez (2013); and a project to remodel Bologna's north-eastern FICO business district and CAAB spa (2020).

Secchi is also involved in research projects initiated by public and private institutions. She concentrates on the forms and processes used to transform the current territory. She is interested in the relationship between open landscapes and urbanisation in unstable territories and the relationship between infrastructure and settlements. She works on "new urban issues," such as mobility, blue-green infrastructure, energy resources and use, waste and food management, etc. Her work is published in leading professional journals and she lectures and takes part in conferences.

Swiss architect Ueli Brauen first completed a degree in civil engineering at the University of Applied Arts and Sciences of West Switzerland in Burgdorf. From 1979 to 1982, he worked as an engineer at the Swiss Ministry of Agriculture in Oman. After returning to Switzerland, he studied architecture with Mario Botto and Aurelio Galfetti at the Swiss Federal Institute of Technology in Lausanne from 1982 to 1988. In 1990, along with Doris Wälchli (a member of the CAA jury in 2017), he founded the architectural office B-W-A (Brauen Wälchli architects). He is actively involved with professional organisations and juries.

B-W-A has completed 50 implementations and boasts 28 successes in architectural competitions. The office has also left its mark on the Czech Republic, in the form of the renovation of the Swiss Embassy in Prague (2005), where natural light became a key element in connecting a new block with a neoclassical villa. For the building of a palliative care hospice in Blonay (2011), the architects incorporated existing trees into the construction plan, drew community life into the centre of the building and offered amazing views of the landscape in order to make patients' last moments on earth as pleasant as possible. The Miroiterie Flon building (2007), in Lausanne, boasts a captivating façade featuring four-layered triangular "cushions" made of ETFE and PTFE foil systems.

Hungarian architect Katalin Csillag completed her studies in architecture in 1992, at the Technical University in Budapest and then spent two years in Graz, as an architect in the studios of Gruppe 3 and Helmut Zieseritsch. In 1994, she found 3h architecture with her life partner Zsolt Gunther (a member of the CAA jury in 2018). In 2019, she received Hungary's most prestigious architecture award, the Ybl Prize, named after architect Miklós Ybl. Since 2020, she has been a member of the Board of Directors of the Hungarian Chamber of Architects.

The studio's most famous buildings include the reconstruction of the west wing of Esterházy Castle in Fertőd (2019); the K4 office building in Budapest (2015); the restoration of Szeged Cathedral (2015); the Geometria administrative building in Budapest (2010); thermal baths in the historic city of Pápa (2012) and the restoration of the Pannonhalma Basilica, a landmark in Hungarian monument conservation (2012, with John Pawson). Katalin Csillag was nominated for the 2011 Mies van der Rohe Award for the renovation and completion of the Institute for the Disabled in Budapest (2010). Csillag works as visiting architect at a number of universities in Europe. She also lectures, writes academic articles and presents 3h's work within and beyond Europe.

Austrian-born Dutch architect and urbanist Patrick Koschuch currently works at his studio, Koschuch Architects, in Amsterdam. His work includes architecture, urban design and research. Until 2018, he was a partner at Van Dongen-Koschuch Architects and Planners, which he co-founded in 2011. He graduated in economic geography from Ludwig Maximilian University in Munich and then studied architecture and urban planning at the Technical University of Delft.

In recent years, he has worked on many diverse projects and received a number of prestigious awards. Notable examples include the Grenswerk cultural centre in Venlo (ARC 15 architecture award 2015); the Musis Sacrum concert hall in Arnhem (NRP Gulden Feniks Award 2018; nominated for the Mies van den Rohe Award 2019); the conversion of port buildings into the Theater de Kampanje cultural centre in Den Helder (Arie Keppler Prize 2016); the Koppblok residential building in Amsterdam (European Property Award 2020); and the design of the Elements residential tower in Amsterdam (London Design Award 2020).

He is one of the founders of the Open-Building.co platform, a group of Dutch architects, engineers and developers focused on extending the lives of buildings, reducing the ecological footprint and supporting the emergence of healthy cities.

Introduction



Pavol Mikolajčák
* 1981 Slovakia
Pavol Mikolajcak Architects
www.mikolajcak.com

Now based in Italy, architect Pavol Mikolajčák is a native of Levoča, Slovakia and studied architecture at the Technical University of Vienna. In 2015, after several years of experience at the Christoph Mayr Fingerle studio and Pichler Architects, he founded his own studio, Pavol Mikolajcak Architects, based in Bolzano, Italy, where he is a member of the local chamber of architects. His studio's first implementations, which were the result of architectural competitions, were notable for their quality and recognised with international awards. The iconic Oberholz mountain chalet in the Dolomites (2015) combines tradition with modernity. An inconspicuous extension built into the hillside for a farmhouse in the alpine town of Villanders was named House of the Year in Frankfurt, Germany thanks to its originality. A five-storey townhouse on one of the oldest squares in Bolzano (2015) features a massive facade of hand-worked concrete. Mikolajčák received the Klimahaus Award for sustainability for his unconventional approach to the design of this new building in the city's historical centre. In South Tyrol, where he primarily works, more sensitive family homes and residential and administrative buildings are being built according to his designs.



Els Verbakel
* 1976 Belgium
Derman Verbakel Architecture /
Bezalel Academy of Arts and Design
www.deve-arc.com
www.bezalel.ac.il/en

Israel-based Belgian architect, urban designer and academic Els Verbakel completed her architectural studies in 1999 in Leuven, Belgium's oldest university city, before pursuing post-graduate studies at the Polytechnic University of Catalonia in Barcelona and Columbia University in New York and a PhD at Princeton University in New Jersey. In 2001, she co-founded the design studio Derman Verbakel Architecture, which is based in Tel Aviv. Since 2018, she has led the Department of Architecture at Jerusalem's Bezalel Academy of Arts and Design.

Verbakel is currently involved in many research and design projects, primarily in Israel and has participated in a number of architectural competitions with her studio. In 2013, she received the Israeli Design Award for architecture for the Riviera Seaside Art Gallery project on the beaches of Bat-Yam. This award followed a 2012 award for On the Way to the Sea, a similar project involving the cultivation of public space between the city and the sea.

Her work has been exhibited in Israel and abroad, and she also works as an exhibition curator. Verbakel is the author of a number of contributions to professional publications and journals. Her main areas of focus are landscape design and infrastructure, urban design, spatial planning and public space.



Kathrin Volk
* 1966 Germany

Kathrin Volk is a landscape architect and professor of landscape architecture and design at the Detmold School of Architecture and Interior Architecture at the University of Applied Sciences in Ostwestfalen-Lippe, where she co-founded a master's programme in spatial planning. Volk studied landscape architecture at Hannover University, where she also worked as an assistant professor. Since 2003, she has taught at the Faculty of Landscape Architecture at the Hochschule Ostwestfalen-Lippe. She also teaches in the interdisciplinary Master's programme "master städtebau nRW," which brings together young talents from the fields of architecture, landscape architecture, regional planning and development, and geography to collaborate and offer new perspectives in the field of spatial planning.

As an academic, Volk is a founding member of urbanLab and leads a number of research projects. She is currently heading the UT-BiNAT project, exploring the use of natural resources to integrate healthy corridors into neighbourhoods of social housing and ensure healthy climates in cities. She is interested in issues related to the daily use of urban public space, including its design, aesthetics, traces of users and the emergence of special places, as well as the aesthetics of imperfection and unexpectedness. Her research informs her approach to social design and the creation of healthy and vibrant environments, including biotopes.

Volk has been a visiting professor at various universities, writes scholarly articles and is an advisor to the scholarship program "Studiefond OWL".

V letošním 7. ročníku České ceny za architekturu měla porota nelehký úkol vyhodnotit více než 200 přihlášených staveb. Jednalo se o díla různorodá co do rozsahu, programu i procesu realizace, která lze považovat za reprezentativní průřez současnou architektonickou praxí v České republice.

První fáze posuzování staveb proběhla online krátce poté, co se porotci s jednotlivými projekty seznámili prostřednictvím dokumentace. V této první fázi byl každý porotce požádán, aby sestavil seznam třiceti preferovaných realizací. Pak se diskuse zaměřila na projekty, které vybrala alespoň polovina porotců, a to pro jejich prostorové a společenské kvality.

Velká pozornost byla věnována také jednotlivým počinům, které navrhovaly relevantní přístupy čelící současným výzvám a společenským očekáváním, i když nebyly na seznamu s nejvíce hlasy. Porota se obávala, že experimentálnější nebo okrajové projekty by mohly zůstat nepovšimnuty. Setkání tak byla příležitostí prozkoumat nejzajímavější oblasti výzkumu designu, které představuje celé spektrum současné architektonické praxe: environmentální a sociální udržitelnost, řešení veřejného prostoru, vztah architektury a krajiny, využití tradičních a low-tech materiálů i inovace v architektonické produkci, zahušťování měst, specifická tradice moderní architektury v České republice a konečně reinterpretace tradice bydlení, a to jak v městském, tak venkovském kontextu. V závěrečné diskusi dospěla porota ke společnému závěru, a nakonec nominovala do užšího výběru 29 staveb.

Ve druhé fázi posuzování už porotci navštěvovali vybrané stavby na území České republiky. Porotci najezdili napříč zemí více než 1300 km, aby se přímo seznámili s vybranými projekty a setkali s architekty a jejich klienty. Návštěvy na místě měly obrovský význam, protože žádná fotografie ani kresba se nevyrovná přímému zážitku z architektury. Návštěvy byly často příležitostí k lepšímu poznání kontextu a hlubšímu pochopení možnos-

tí a omezení, která jsou součástí procesu realizace každého projektu. Architekti, uživatelé a klienti se během návštěv a diskusí na místě ukázali jako důležití aktéři, kteří odpovídali na otázky a měli možnost vyjádřit své názory na současnou architektonickou praxi.

Nakonec bylo třeba vybrat finalisty soutěžní přehlídky. Je to zvláštní moment zamyšlení nad architekturou samotnou, nad její úlohou a odpovědností, s níž se potýká ve společnosti. Projekty, které jsou vybrány do finále, získávají status příkladů dobré praxe v architektuře. Porota o tomto bodu široce diskutovala: projekty finalistů by měly splňovat obecný předpoklad vynikající kvality vytvořeného prostoru, ale měly by také prokázat svou relevanci při řešení současných výzev v sociální a environmentální oblasti. Každý z projektů vybraných v této závěrečné fázi tak signalizuje specifickou oblast, v níž může architektura projevit svůj potenciál při podpoře a usměrňování rozvoje společnosti. Architektura je porotou vnímána v nejširším kontextu, tedy je považována za oblast zahrnující také regeneraci měst, krajinářskou architekturu či interiérový design.

Při pohledu na všechny stavby přihlášené do soutěže můžeme pozorovat, že těžištěm architektonické diskuse je stabilně soukromé bydlení a veřejné budovy.

Porota se však pokusila o specifický pohled na problematiku bydlení i veřejných budov. Pozornost poroty upoutaly stavby prosazované a realizované v kontextu malých vesnic, které se snaží nabídnout příjemné prostředí jako alternativu k nejvíce urbanizovaným oblastem v zemi. To je případ vítězné realizace – domu na Kozině – který lze považovat za im-

plicitní manifest podtrhující bohatý potenciál specifické pozornosti věnované vztahu města a venkova a rehabilitaci stávajícího zastavěného prostředí. Oživení veřejného života v malých městech a venkovských obcích a pochopení nových forem hustoty městské zástavby je také v centru pozornosti stavby malé knihovny a centra aktivit ve Vratislavicích a je relevantní rovněž u sportovní haly v Novém Hrozenkově.

Vztah mezi krajinářskou tvorbou a podporou ekonomiky cestovního ruchu na venkově je klíčový u Hlídky na Stráži, kde architekti dokázali reagovat na požadavek veřejné správy kritickým a zároveň poetickým přístupem.

Nakonec porota vybrala dvě rekonstrukce moderní architektury 20. století. První z nich, obnova a konverze Paláce elektrických podniků v Praze, zdůrazňuje náročnost a snahu o interpretaci tradice moderní architektury, ochranu a vytváření nových programových možností pro vynikající stávající architekturu, které by jinak hrozila demolice nebo opuštění. Druhou rekonstrukcí je jednoduchý a užitácký pavilon Z, který se stává důležitou součástí proměny Výstaviště v Českých Budějovicích. Obnovený pavilon poskytuje flexibilní prostor, který lze snadno zaplnit nejrůznějšími akcemi.

Na závěr je třeba přiznat, že účast v porotě je úžasná zkušenost. Porota má vzácnou možnost nezávisle sledovat architektonickou produkci celé země. S její činností ale souvisí velká odpovědnost za hodnocení prací. Rádi bychom proto organizátorům za tuto příležitost poděkovali, stejně jako za důvěru, kterou v nás vložili, a za skvělé přijetí a organizaci.

**Závěrečná
poroty**

zpráva

For this 7th edition of the Czech Architecture Award, the jury had the difficult task of evaluating more than 200 submitted projects. The projects submitted were diverse in scale, program, and process of implementation, and can be considered a representative cut through contemporary architectural practice in the Czech Republic.

The first phase of the selection process was held online soon after the jurors got acquainted with the different projects. In this first phase, each juror was asked to compile a list of 30 preferred projects. Consequently, the discussion focused on projects that were selected by at least half of the jury for their spatial and social qualities.

However, close attention was also paid to individual projects proposing relevant approaches to confronting contemporary challenges and social expectations, even if they were not on the list of highest vote-earners. The jury feared that more experimental or marginal projects could remain unnoticed. The meetings, thus, were an opportunity to explore the most interesting areas of design research represented by the whole panorama of current architectural practice: environmental and social sustainability, public space construction, the relationship between architecture and landscape, the use of traditional and low-tech materials, innovation in architectural production, urban densification, the specific tradition of modern architecture in the Czech Republic and, finally, the reinterpretation of housing tradition, in both the urban and rural context. In the final discussion, the jury arrived at a shared conclusion to the first selection, ultimately nominating 29 projects.

In the second phase, the process continued with meetings in the Czech Republic. The journey covered the entire territory of the Czech Republic, and the jurors travelled more than 1300 km to gain direct knowledge of the selected projects and meet the architects and their clients. Site visits were

of enormous importance, as no photograph or drawing can compare with the direct experience of architecture. Visits were frequently an opportunity to better know the context, opportunities and constraints that are part of the implementation process of every project. Architects, users, and clients proved to be important players during the visits and onsite discussions, answering questions and having the opportunity to express their points of view on the contemporary practice of architecture.

Finally, a shortlist had to be compiled. It is probably relevant, at this point, to understand the meaning of a prize awarded by a jury composed of architects on behalf of a chamber of architects. It is a special moment of reflection on architecture itself, its role and its responsibilities towards society. Projects chosen as finalists acquire the status of models and represent good architectural practices. The jury discussed this point extensively: finalist projects should fulfil a general prerequisite of excellence in the quality of the space produced, but they should also evidence their relevance in addressing contemporary challenges in the social and environmental realms. Thus, each of the projects selected in this final stage signals a specific domain where architecture can express its potential in supporting and guiding the development of society. Architecture, in this context, is considered an extended domain including urban regeneration, landscape architecture and interior design.

Looking at all of the projects submitted for the prize, we can observe how the core of architectural discourse is firmly occupied by private housing and public buildings. The architectural

theme of the single-family house was probably over-represented among the 200 projects submitted.

However, the jury focused on a specific perspective in both housing and public buildings. Projects promoted and implemented in the context of small rural villages, trying to offer a livable alternative environment to the most urbanized areas in the country, captured the jury's attention. This is the case of the winning project – the Kozina house – which can be considered an implicit manifesto, underlining the rich potential of a specific attention to the urban-rural relationship and to the rehabilitation of the existing built environment. Reviving public life in small cities and rural villages and understanding new forms of urban density is also at the centre of the finalist project for a small library and activity centre in Vratislavice, and is also relevant in the project of a sports hall in Nový Hrozenkov.

The relationship between landscape design and the support for tourism economies in rural environments is crucial in the Guard Patrol project. Finally, the jury selected two different preservation projects of modern, twentieth-century architecture.

In conclusion, the jury had a wonderful experience, simultaneously gaining an overview of an entire country's architectural production and sharing the responsibility for evaluating projects and stating priorities. We would therefore like to thank the organisers for this opportunity, as well as for the trust they placed in us and for the splendid welcome and organisation.

Jury Report

HLAVNÍ
CENA

HLAVNÍ
CENA

AWARD

MAIN

AWARD

MAIN

DŮM NA KOZINĚ





Atelier

111

architekti

KOZINA HOUSE



Pohled z ulice

Dvorek s terasou



Detail portálu





Pohled z garáže



Pohled ze zahrady

Dvorek s terasou





Pohledy do interiéru



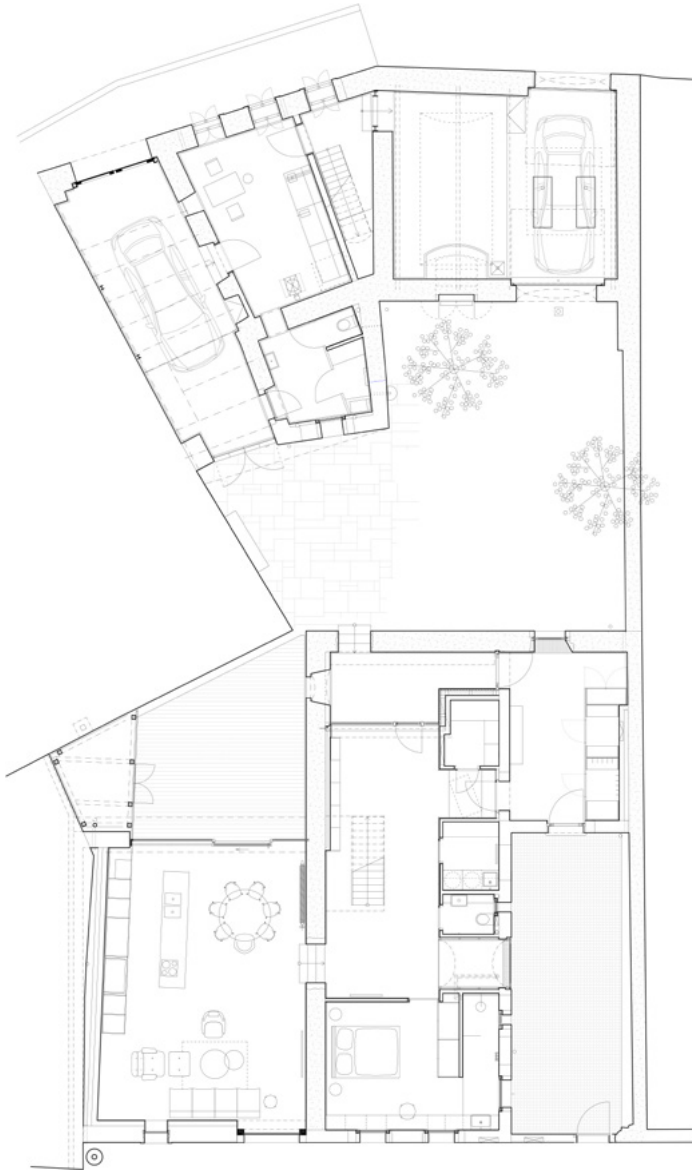




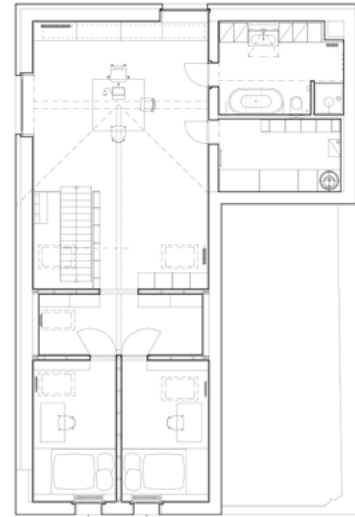
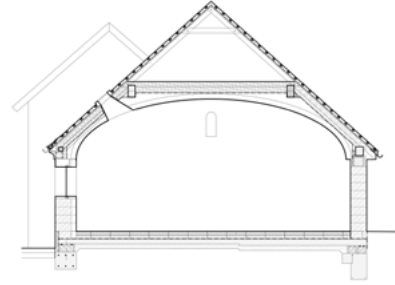
Původní stav



Situace



Půdorys přízemí



Příčný řez, půdorys patra

Autorská zpráva

V historické části malého jihočeského města, sice zanedbané, ale s poměrně silnou atmosférou a potenciálem, vznikl náš nový domov. Místo nás od začátku lákalo pro svůj svérázný charakter a skvělou polohu. V úzkých ospalých uličkách, vedle travnatého plácku na Kozinově náměstí, jsme skryti před ruchem okolní dopravy, přitom nás jen pár kroků dělí od centra s obchody, službami a úřady, od škol, kina, divadla i nádraží.

Rekonstruovaný dům vnímáme jako alternativu k vilám v předměstí, ke stavebním záměrům, které leckdy neúměrně odkrajují z naší krajiny. Na výrazně menší ploše realizujeme stavební program, kterému nechybí dostatečně velký obytný prostor s navazující venkovní terasou, podkroví s dětskými pokojíky a hernou, ložnice s vlastním koupelnovým zákoutím, zahrádka s ovocnými stromy, dvě garážová stání a velká dílna se zdviží.

Objekt pro bydlení vzniká propojením dvou sousedních domů. Jeden z nich prošel na přelomu tisíciletí výraznou stavební úpravou, druhý se nachází v havarijním stavu. Souhmotí zbavujeme nevhodných novodobých prvků, například velkého vikýře s balkonem a plastových oken. Za přízdívkami objevujeme původní kamenné zdivo a drobné, pro nás cenné historické fragmenty. Základní tvar, měřítko a materialitu původních hmot respektujeme. Vnitřní členění přizpůsobujeme snaze objekt zpřístupnit ze dvou stran – pro pěší od náměstí a pro přijíždějící ze strany protilehlé. Velké okno ve štítové dvorní fasádě je odpovědí na jedinečný výhled na kostelní věž. Průhledy z interiéru do přílehlých dvorků obohacují celkové vnímání prostoru. Minimalistické pojetí nově proražených otvorů záměrně ponecháváme v kontrastu s původními, tradičně dělenými okny.

Dům na Kozině / Kozina House,
Trhové Sviny

Autoři / Architects
Jiří Weinzettl, Barbora Weinzettlová /
Atelier 111 architekti

Investor
Soukromá osoba / Private investor

Realizace / Completion
2021

Foto / Photos
Alex Shoots Buildings

Architect's report

Our new home was created in a historical part of a small South Bohemian town, which possesses a strong atmosphere and great potential. From the outset, we were drawn to the place for its distinctive character and great location. In the narrow sleepy streets, next to the grassy patch of Kozina Square, we are hidden from the hustle and bustle of the surrounding traffic, while only a few steps separate us from the town centre.

We understand the renovated house as an alternative to suburban villas, which sometimes disproportionately cut into our landscape. On a significantly smaller area, we have implemented a building program that includes a sufficiently spacious living room with an adjoining outdoor terrace, an attic with children's rooms, a bedroom with an en suite bathroom, a garden with fruit trees, a two-car garage and a workshop.

The residential building has been created by connecting two neighbouring houses. One of them underwent a significant renovation at the turn of the millennium; the other was in a state of disrepair. Behind the brick backing, we discovered original stone masonry and other small historical fragments of value to us. We respected the basic shape, scale and materiality of the original masses. We adjusted the internal disposition to make the building accessible from two sides – for pedestrians from the square and cars from the opposite side. The large window in the gable of the courtyard façade is a response to the unique view of the church tower. Views from the interior courtyards enrich the overall perception of the space. We have intentionally chosen a minimalist style for newly created openings to create a contrast with the original, traditionally divided windows.

Hodnocení poroty

Soukromé bydlení bylo mezi přihlášenými stavbami hojně zastoupenou kategorií, přičemž mnohé z nich měly velmi vysokou architektonickou úroveň. Je to pochopitelné, protože měřítko je přiměřené a klienti si vybírají a zadávají architektům plánování svého „životního snu“, což je dobrý předpoklad. Motivace a ambice jsou zřejmé. Přesto zapůsobit v této typologii není snadné. Od domů se očekává, že budou výjimečné: přístup, obsah, kontext, autenticita, detail a důsledek.

Dům na Kozině byl jedním z těch, kde atmosféra místa předčila naše očekávání založená na předložených obrázcích a plánech. Dům se nachází pár kroků od centra malého jihočeského městečka Trhové Sviny, v malebné řadové ulici obklopené jedno- až dvoupatrovými domy. Manželé architekti si jej zde postavili jako domov pro svou rodinu – návrat do kraje, kde se narodili a vyrostli.

Celek se skládá z několika původních vesnických domů. Dva z nich byly propojeny a stal se z nich byt, v menším na druhé straně bloku je nyní garáž a hobby dílna. Výborně proporčně řešené hmoty spojují tři malé dvorky. První z nich je vstupní patio – klidné a intimní. Druhý je rozšířením obývacího a jídelního prostoru spojeného úzkým průchodem se třetím a největším – zelenou zahradou.

Urbanistická kompozice byla navržena do původních proporcí a byly odstraněny nevhodné úpravy z konce 20. století. Autoři si dali záležet i na interiéru, analyzovali hmotu a zbavili se novějších stěn a vrstev. Všechny původní prvky byly zachovány nebo recyklovány. Vnitřní prostory respektují původní dispozice. Jsou velkorysé a přehledné. Obývací část a ložnice rodičů se nacházejí v přízemí. Z dobře proporčně řešené chodby s knihovnou vede schodiště do dětských pokojů v horním patře pod střechou. Prostor je opět velkorysý a prosvětlený, rozdělený na denní část s hernou (v době návštěvy domácí pracovna) a dvě ložnice.

Mnoho vedlejších a úložných místností je nenápadně začleněno do dispozice, takže dům zůstává čistý a bez dalšího nábytku.

Prostory jsou zaplaveny světlem a mají velmi útulnou atmosféru. Prosklené stěny a okenní otvory jsou umístěny promyšleně, vybírají si výhledy a usměrňují světlo. Proměna původní brány v obrovské okno směřující z obývacího pokoje do ulice vysílá zprávu o otevřenosti: haló, sousedé, jsme tu, abychom komunikovali – abychom byli součástí dialogu.

Historické zdivo bylo odhaleno a viditelně zachováno a zároveň sjednoceno bílým nátěrem.

Počet nových materiálů byl omezen na minimum a použit s důsledným odlišením nového od starého. Při bližším pohledu na detaily je patrná důkladná pozornost věnovaná plánování a realizaci a smysl pro dokonalost. Je to dům, kde žádná zástrčka nebo vypínač nebyly náhodné. Vše má své místo a účel.

Architekti našli atraktivní řešení i z hlediska energetické účinnosti. Všechny nové prvky dosahují současných standardů; historické zdi byly izolovány pouze v nejnútnejších částech, přičemž byla zachována jejich přirozená struktura viditelná všude, kde to bylo možné. Vzhledem ke staletím, která tyto materiály vydrží, a zdrojům ušetřeným rekonstrukcí namísto demolice můžeme hovořit o skutečné udržitelnosti.

Závěrem můžeme říct, že v domě vybaveném jednoduchými policemi vyrobenými na míru, integrovanými skříněmi a vkusně zvoleným nábytkem jsme pocítili skvělou atmosféru domova a na tomto místě zažili nezapomenutelný zážitek z našeho výletu po České republice.

Rodinné domy jsou pro většinu obyvatel vysněnou formou bydlení. Jejich nežádoucí účinky, jako je příměstská zástavba, spotřeba půdy a produkce dopravy, jsou zřejmé. Mnohé nové čtvrti snad mohou splnit sen o standardním domě se zahradou a plotem kolem ní, ale jen stěží mohou konkurovat městským souvislostem přirozeně pěstovaným po generace. Zároveň mnoho menších měst a vesnic ve vzdálenějších oblastech trpí desítky let trvajícím odlivem obyvatel z venkova a mnoho historických domů zůstává nevyužitých. Díky poučení z krize v předchozích dvou letech se může stát, že nové koncepty práce a bydlení mohou přinést i nové příležitosti také do vzdálenějších, ale neuvěřitelně specifických míst, jako je toto. Jsme přesvědčeni, že tento výjimečný architektonický počín si zasluží být letošním vítězem.

Jury's statement

Private housing was a widely represented category among the submitted projects, with many of them of very high architectural level. This is understandable since the scale is reasonable, and the clients choose and commission architects to plan their "life's work," which is a good premise. The motivation and ambitions are evident. Still, to impress in this typology is not easy. The projects are expected to be extraordinary: attitude, content, context, authenticity, detail, and consequence.

Kozina House was one of those projects where the atmosphere of the place outshone our expectations based on the images and plans submitted. The house is located a few steps from the centre of the small South Bohemian town Trhové Sviny in a picturesque row-house street surrounded by one- or two-storey buildings. The architect couple built it as a home for their family – back in the region where they were born and grew up.

The ensemble consists of several original village houses – two of them were connected and became the living space, with the smaller also accommodating a garage and workshop facing another side of the block. The well-proportioned volumes are connected with three small courtyards. The first one is the entrance patio – tranquil and intimate. The second one is an extension of the living and dining area connected by a narrow passage with the third and largest courtyard – the lush garden.

The urbanistic composition was returned to the original proportions and inappropriate late-twentieth-century interventions removed. The architects also took their time internally, analysed the substance and removed newer walls and layers. All original elements were maintained or recycled.

The interior spaces respect the original walls. They are generous and well organised but not exaggerated. The living area and master bedroom are on the ground floor. A well-proportioned hallway with a library leads to the staircase to children's rooms on the upper floor under the roof. The space is again generous and flooded with light, divided into a day part for playing (serving as a home office at the time of visit) and the two bedrooms.

Many secondary and storage rooms are invisibly integrated into the disposition, keeping the house clean and free from additional furniture.

The spaces are flooded with light and have a very cosy atmosphere. Glazed walls and window openings are consciously placed, selecting views and directing light. Turning the original gateway into a vast window opening the living room to the street sends a message of openness: hey, neighbourhood, we are here to interact – to be a part of the dialogue.

The historic masonry was revealed and visibly maintained while unified with white paint.

The number of new materials was reduced to the minimum and used with intentional differentiation between new and old. A closer look at the details reveals a profound attention to planning and execution and a sense of perfection. This is a house where no plug or switch was an accident. Everything has its place and purpose.

The architects also found attractive solutions for energetic efficiency. All the new elements reach contemporary standards; historic walls were isolated where most necessary, keeping their natural texture visible wherever possible. Considering the centuries these

substances withstand and resources saved with renovation instead of demolition, we can speak about real-world sustainability.

Finally, the home is furnished with simple, custom-made shelves and integrated wardrobes, along with tastefully chosen furniture. We felt a great sense of being at home in this place, the most memorable experience of our trip across the Czech Republic.

Single-family homes are the dream form of housing for the majority. The undesirable effects of suburban development, land consumption, and traffic production are evident. Many new neighbourhoods can perhaps fulfil the dream of a standard villa with a garden and fence around it but can hardly compete with urban contexts that have developed naturally over centuries. At the same time, many smaller towns and villages in more remote areas suffer decades of rural exodus, with many historical houses left unused. Learning from the crisis of the previous two years, perhaps new understandings of working and living can bring new opportunities to more remote but incredibly specific places like this.

We believe that this extraordinary architectural statement deserves to be this year's winner.

Atelier**111****architekti****Barbora Weinzettlová
Jiří Weinzettl**

Ateliér vznikl v roce 2007. Jeho tým se postupně profiloval, mezi hlavní tvůrce dnes patří Dominika Galandová, Michal Hamada, Miroslava Šešulková, Barbora Weinzettlová a Jiří Weinzettl, zakladatel ateliéru. V posledních letech se zaměřuje především na tvorbu bytových a občanských staveb včetně návrhu interiérů a na úpravy veřejných prostranství našich měst. Funguje v Praze a v jižních Čechách. „Řídíme se vnitřními principy, které nás provázejí od prvotních skic až k realizaci díla. Je to zájem o kontext, poznání místa, do kterého vstupujeme, a v neposlední řadě i určitá estetická a prostorová preference, která se dá charakterizovat střídmostí, jednoduchostí prostoru a upřednostněním kvality, která dokáže dobře stárnout. Projekty ateliéru jsou citlivé, současné a přehledné stavby s jasně čitelným autorským názorem, které vycházejí jak tvarově, tak materiálově z jakési kolektivní paměti. Působí tak jako přirozená součást místa.“ Atelier 111 architekti stojí za oceňovanými stavbami, jako jsou Dílny Opatov, rodinné domy v Litvínovicích či Jinočnicích, chata u rybníka na Vysočině a nedávná realizace domu na Kozině. Již několikrát také uspěl v architektonických soutěžích na úpravy veřejných prostranství (náměstí v Krnově, Mnichově Hradišti, Zlíně a Českých Budějovicích).

www.atelier111.cz





Dilny Opatov, Finalista ČCA 2020



Rodinný dům v Litvínovicích, Nominace ČCA 2019



Chata u rybníka, Finalista ČCA 2019



Rodinný dům v Jinonicích, Finalista ČCA 2020

Foto archiv autorů

The studio was established in 2007. The team took shape gradually and today's key creatives include Dominika Galandová, Michal Hamada, Miroslava Šešulková, Barbora Weinzettlová and Jiří Weinzettl, the studio's founder. In recent years, the studio has primarily focused on residential and public buildings, including interior design and renovations of the Czech Republic's urban public spaces. Atelier 111 is active in Prague and South Bohemia. They explain: "We follow internal principles that guide us from the first sketch all the way to the completion of the work. It's an interest in the context, knowledge of the location we're stepping into and, last but not least, a particular aesthetic and spatial preference, which could be described as moderation, simplicity of space and the centring of quality that ages well. Our projects are sensitive, contemporary, uncluttered buildings with a clear point of view that emerges from collective memory, both in terms of shape and materials. They appear to be natural parts of the space." Atelier 111's work includes award-winning buildings such as the White Shed (Opatov), family homes in Litvínovice and Jinonice, a pond-side cottage in Vysočina and a recent home in Kozina. The studio has proved successful in architectural competitions for the revitalisation of public spaces, including squares in Krnov, Mnichovo Hradiště, Zlín and České Budějovice.

www.atelier111.cz

FINALISTÉ

FINALISTÉ

FINALISTS

FINALISTS

HLÍDKA NA STRÁŽI

Mjölkk architekti





THE **GUARD** **PATROL**



Liška

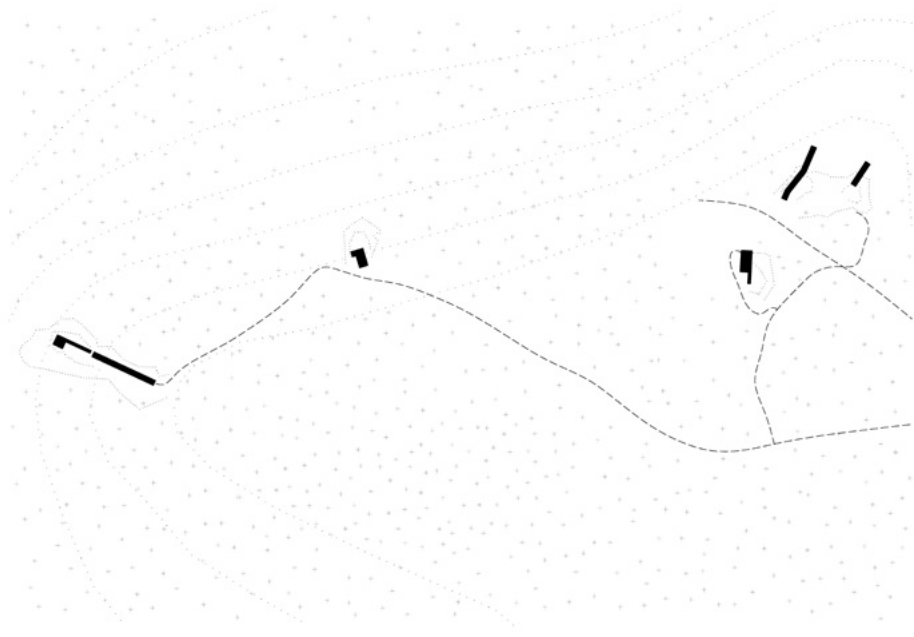


Liška





Situace



Ovce



Horník

Autorská zpráva

Nad Rokytnicí se vlní hřeben kopce Stráž. Jeho západní konec klesá k divokým vodám řeky Jizery a na východ pokračuje Sachrovým a Vlčím hřebenem až na bájnou horu Kotel. Vrch Stráž, nebo i Strážník, jak mu říkají místní, byl jedním z míst, kde se při vpádu nepřátelských vojsk posílaly za pomoci ohně signály o nepříteli překračujícím hranici naší země. Kouřový signál pak přejímaly další hlídky na Kozákově a hlouběji v Čechách. Dnes už ohně na okolních kopcích naštěstí nehoří. Rokytnice nad Jizerou má nové hlídače. Na město dohlíží na skalách Strážníku čtyři patroni z erbu, symbolizující čtyři vesnice, které se v dávných časech spojily v město Rokytnice – Liška, Medvěď, Ovce a Horník – Hlídka na Stráži.

Hodnocení poroty

Hlídka na Stráži je zhmotnělý sen, pohádka, která se stala skutečností. Série pěti abstraktních vyhlídkových konstrukcí je osazena na skalních výbězcích na hřebeni kopce Stráž nad Rokytnicí nad Jizerou. Abstraktní povahu dřevěných objektů zdůrazňují úchvatné konzole, které vás zvou na první vyhlídku, kterou autoři nazývají Liška. Medvěď, Ovce a Horník jsou názvy ostatních vyhlídek symbolizovaných i svými tvary. Jsou to novodobí ochránci, strážní hlídka obce Rokytnice nad Jizerou. Názvy a tvary vyhlídek jsou odvozeny z erbů čtyř vesnic, které se kdysi připojily k Rokytnici. Až na přesně osazené základy není vidět žádná konstrukce a některé části jako by popíraly zákon přitažlivosti. Žebřík, který se přeměňuje na nízký ochoz, vás zve k tomu udělat první krok na Lišku, připomínající odrazové prkno vzpínající se nad skalní ostroh nad korunami borovic. Pohled do údolí je dech beroucí. Sousední vyhlídka je hned nalevo, co by kamenem dohodil. Další liška v hodně odvážném posedu hledící dolů do údolí. Medvěď a Ovce zůstávají dole na zemi a zvou pozorovatele, aby se podívali na stromy a větve a na faunu, která v nich žije. Poslední vyhlídka na trase, Horník, je přístupná po lávce, která vede na platformu nad korunami stromů, je orientovaná směrem do údolí a vznáší se ve vzduchu, kde ztratíte veškerý smysl pro měřítko. Jen vy, nebe nad hlavou a údolí pod nohama. Závratné! Podlaha všech objektů je z masivních dubových proužků s dostatečnými mezerami, aby mezi nimi mohl dobře proudit vzduch, což dřevěným konstrukcím zajišťuje dlouhou životnost. Pohled pod obklad odhaluje velmi složitou ocelovou konstrukci rozdělenou na malé části, které lze lehce smontovat a přemístit bez použití vozidel. Přesný topografický průzkum za použití moderní technologie umožnil dokonalé osazení čtvercových betonových základů. Na nich jsou položeny přechodové desky z pozinkované oceli, které přenášejí zatížení ocelové konstrukce každé stavby do kotev ve skále. Hlídka na Stráži je vynalézavé převedení veřejné zakázky do podoby jednoduché (vy)hlídky. Realizovaný projekt je výsledkem intenzivního dialogu mezi topografií, vegetací a vizuálním vlivem na místo, vytvářejícím poetickou interakci mezi veřejností a těmito pěti entitami. Projekt chytře reflektuje historii města prostřednictvím čtyř zvolených postav a zároveň zůstává dostatečně abstraktní, aby netvořil přímé mimikry a umožnil každému návštěvníkovi vytvořit si svoji vlastní interpretaci a příběh kolem nich. Není to kouzelné, když jste konfrontováni s něčím, o čem máte pocit, že to znáte, ale nevíte odkud? Hlídka na Stráži je architektura pro smysly, kde se poezie setkává s důvtipem.

Hlídka na Stráži / The Guard Patrol,
Rokytnice nad Jizerou

Autoři / Architects
Jan Mach, Jan Vondrák / Mjölki
architekti

Spoluautor / Co-author
Pavlna Müllerová

Investor
město Rokytnice nad Jizerou

Realizace / Completion
2021

Foto / Photos
BoysPlayNice

Architect's report

The Stráž ridge rises above Rokytnice. Its western end descends towards the wild waters of the Jizera river and continues east along the Sachr and Vlčí ridges to the mythical Kotel mountain. Stráž, or Strážník as it is also known, was once a place where fires were lit to signal that enemy troops were crossing the border. The smoke signal was replicated by patrols in Kozákov and further into Bohemia. Today, fortunately, the fires no longer burn and Rokytnice nad Jizerou has new protectors – from the rocks of Strážník the town is overlooked by four patrons from the coat of arms symbolising the four villages that in ancient times merged into the town of Rokytnice – the fox, the bear, the sheep and the miner – The Guard Patrol.

Jury's statement

The Guard Patrol is a fairytale come true, a series of five abstract, walkable entities, sitting on rocky outcrops on the ridge of Stráž above the town of Rokytnice.

The abstractness of the wooden objects emphasises the stunning cantilevers which invite you to the first lookout, which the architects call the foxes. The bear, the sheep and the miner are the names and models of the following objects. They are the contemporary protectors, the Guard Patrol, of the town of Rokytnice nad Jizerou. Their names are borrowed and their forms interpreted from the coat of arms of the four villages which long ago merged into the town of Rokytnice.

With the exception of the precisely set foundations, no structure is visible and some of the entities seem to defy the laws of gravity. A ladder that transforms into a parapet invites you to step onto the first fox, which resembles a springboard and leans out of its rocky spur above the pine trees. The view over the valley is breathtaking. The following entity sits just a stone's throw away to the left. It's another fox in an expressive, daring position, contemplating the valley below.

The bear and the sheep remain under the treetops and invite visitors to observe the trunks and branches which form the forest and the fauna that lives within it.

The last object on the trail, the miner, is accessible by means of a footbridge that leads to a tribune above the trees, facing the valley, up in the air where you lose any sense of scale; it's just you, the sky and the valley below. Delirious!

The decks of the five objects are made of solid oak planks with generous voids between each board to allow good ventilation of the wood which assures the longevity of the constructions.

A look under the cladding reveals a very complex galvanized steel structure, divided into small pieces, easily assembled and transportable without any vehicles.

The accurate survey of the topography through contemporary survey technology allowed the precise setting of the square-shaped concrete foundations. These are topped with transition plates of galvanized steel to transfer the efforts of the steel structure of each object into the rock anchors.

The Guard Patrol is a smart interpretation of a commission from the public authority for a simple watchtower. The built project is the result of a rich dialogue with the topography, the vegetation, and the visual impact on the site, creating a poetic interaction between the public and the five entities.

The project cleverly echoes the history of the town through the four chosen figures, yet they remain sufficiently abstract to avoid direct mimicry and allow each visitor to have their own interpretation and imagine the story behind them. Isn't it magical to be confronted with an object that looks familiar without being able to find out where this familiarity comes from?

The Guard Patrol is architecture for the senses at the intersection of poetry and ingenuity.

KNIHOVNA IGI VRATISLAVICE

Atakarchitekti





**IGI LIBRARY
VRATISLAVICE**



Piazzetta



Situace



Pohled na přístavbu ze zámeckého parku



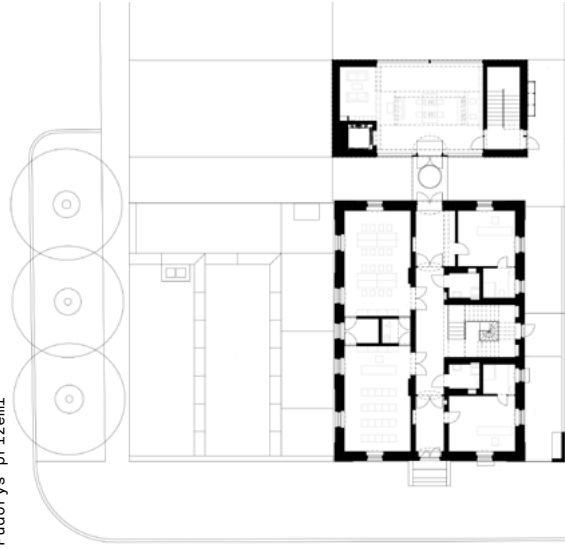
Čítárna

Řez



Interiér přístavby

Půdorys přízemí



Průhled v dětské knihovně



Autorská zpráva

Vhodným místem pro novou městskou knihovnu se stal nevyužívaný dům římskokatolické fary, v minulosti sloužící i jako sirotčinec, školka a učiliště. Bývalá fara nemohla pojmout všechny funkce a budova byla rozšířena o přístavbu. Ideou návrhu je vytvoření nového veřejného místa, které naváže na dosavadní pulzující střed Vratislavic, definovaný veřejnými stavbami a zámeckým parkem. Vzniká nová piazzetta, jež se inspirovuje rytmem malých náměstíček v sousedství budov pro veřejnost, propojených pěší cestou. Starému domu je ponechán původní charakter a ze západní strany je doplněn soudobou elementární hmotou knihovny. Domy jsou spolu propojeny v podzemní části a proskleným můstkem. Z původního domu se oproti předpokladům zachovalo jen obvodové zdivo – kvůli dřevomorci musel být odstraněn krov a dřevěné stropy. Hluboké základy stavby daly vzniknout dalšímu podlaží. Z fasád byly odstraněny necitlivé nánosy a po zateplení jim byly navraceny historické prvky a detaily, břizolitová omítka různé zrnitosti, dřevěné vstupní dveře a kopie špaletových oken. V polozapuštěném podlaží je mateřské centrum, přízemí připadá spolklům a horní patro dětské knihovně. Velikost, tvar a umístění přístavby vycházejí z kontextu zámeckého parku a fary, ale i ochranných pásem stromů a vedení sítí infrastruktury. Výsledkem je objekt s úzkou kompaktní třípodlažní nadzemní částí a dvoupodlažním suterénem. Do nadzemních pater o minimálním půdorysu je integrována knihovna s domácí atmosférou. Podzemní patra ukrývají kinosál a vstupní vestibul s lobby a šatnou. Nový dům se velkými prosklenými stěnami otáčí do zámeckého parku a využívá výhledů a kontaktu se stromy. Z prostředního patra se otevírá výhled na kostel Nejsvětější Trojice.

Knihovna IGI Vratislavice /
IGI library Vratislavice

Autoři / Architects
Jiří Jandourek, Ondřej Novák /
Atakarchitekti

Spoluautoři / Co-authors
Jana Jandourková Medlíková

Spolupracovníci / Collaborators
Pavlna Šturmová, Michaela Řihová,
Michaela Doležalová

Investor
Městský obvod statutárního města
Liberce – Vratislavice nad Nisou

Realizace / Completion
2021

Foto / Photos
Tomáš Souček

Hodnocení poroty

Novostavby představují v současné době vážné dilema, protože není využitých mnoho stávajících budov. Udržitelnost a hospodárná výstavba mohou být interpretovány různě. Knihovna a komunitní centrum v městském obvodu Liberec – Vratislavice nad Nisou ukazují na tento způsob uvažování a zároveň slouží k zachování hodnot a paměti města. Projekt zachraňuje stávající budovu bývalé fary a přeměňuje ji na nový městský komunitní prostor. Původní budova byla rozšířena, protože nebyla schopná pojmout všechny nové funkce. Vznikl tak funkční mix, který mohou využívat všichni od těch nejmladších až po nejstarší. Soubor se nachází podél nové „kulturní osy“. Je to nejen knihovna, ale také mateřské centrum, kino, klub a místo setkávání. Zhodnocením suterénu staré budovy úpravou terénu vznikl příjemný parter do veřejného náměstí, které je propojeno s kulturním centrem. Prostor poskytuje příležitost se zastavit a potkávat stejně jako další plochu pro vnitřní funkce. Tímto gestem se budova otevírá směrem k městu. Další propojení prostor umožňuje otvor směřující do zámeckého parku. Novostavba knihovny se svou úzkou hmotou a odlišným použitím materiálů odlišuje od vzhledu stávající budovy, proporcionalitou a formou vhodně reflektuje bývalou faru. Jakmile jsme vstoupili do knihovny, pocítili jsme útulnost, teplo, které z prostor vyzařovalo. Cílem architektů bylo pravděpodobně vytvořit intimní atmosféru pobytu mezi knihami. Jedná se o místo, kde je dobré pobýt, kde je příjemné trávit čas a setkávat se s ostatními. Ústředními prvky knihovny jsou výhledy do parku. V přízemí přímé propojení, v patře velká prosklená stěna čítárny. Obě části budovy jsou spojeny ve výšce suterénu a prvního patra, kde je umístěn průhledný spojovací můstek vedoucí do dětské knihovny. Způsob renovace staré budovy citlivě reaguje na hodnoty stávající hmoty a ukazuje strukturu krásně ložené cihelné nebo kamenné zdi. Odhalení střešní konstrukce přispívá k prostorovému pohledu na horní úroveň. Architekti využívají doplňky tam, kde to z estetického hlediska vyžadují technologické potřeby. Řešení interiéru vkusně zohledňuje funkce, ať už se jedná o dětskou knihovnu nebo klubovnu. Nábytek určený pro děti je kreativní a bezpečný. Mateřské centrum a kino umístěné v nejnižší části jsou přímo propojeny s novým náměstím. Je to skutečný středobod setkávání. Obslužné prostory dobře fungují i pro menší akce. Celý soubor je v nejlepším slova smyslu na svém místě, a to jak ve funkční skladbě, tak v měřítku a architektonickém řešení. Zástavba, která skutečně slouží obyvatelům. Místo, kde je dobré být.

Architect's report

The disused rectory seemed to be a suitable place for a new municipal library. In the past, the building served as an orphanage or kindergarten, and most recently as a vocational school. The former rectory could not accommodate all the required functions, so it was decided to expand the building with an annexe. The idea was to create a new public space, defined by the neighbouring public buildings and the château park. The rhythm of existing small plazas around public buildings, connected by a pedestrian route, influenced the design. The old building retains its original character, which is enhanced by the contemporary volume of the library from the west. The two buildings are connected in the basement and also via a transparent link on the first floor. Contrary to expectations, only two-storey perimeter masonry has been preserved from the original building. The deep foundations provided the height for another useful floor. Inconsiderate interventions into the old façade were dismantled. The façade was insulated, and the historical elements and details were restored. On the semi-recessed floor, there is a maternity centre. The ground floor is occupied by associations and clubs. The top floor, accessible via a connecting link from the annexe, is dedicated to the children's library. The annexe is comprised of a narrow, compact, three-storey aboveground structure and a two-storey basement. The location, shape and scale of the annexe was formed by the context of the château park and the rectory, and protected zones of trees and infrastructure. The library occupies three floors of a small floor plan. The underground hides a cinema hall and a vestibule with a lobby and a cloakroom. The annexe features views of the château park and the Holy Trinity Church through its glass windows.

Jury's statement

Nowadays, new construction causes a serious dilemma, as many existing buildings are unused. Sustainability and economic construction can be interpreted in several ways. The library and community centre in the Vratislavice district of the city of Liberec represent this way of thinking, and also support the preservation of values and the city's memory. The project saves an existing, former rectory building by transforming it into a new community space for the city. The old building was expanded because it could not accommodate all the new functions. A functional mix has been created and can be used by young and old alike. The complex is located along the new "cultural axis." It is not only a library but also a maternity centre, cinema, club and meeting place.

It was a good solution to evaluate the basement level of the old building by modifying the terrain conditions. Thanks to this, a public square connected to the cultural centre was created. The space provides an opportunity to stop and meet, as well as an additional area for internal functions. With this gesture, the building opens towards the city.

The other connection is the opening towards the castle park. This task is performed by the new part of the building, where the library is located. With its narrow mass and different use of materials, the building is distinguishable from the appearance of the existing building. Its proportionality and form are a suitable reflection on the former rectory.

The Jury started getting to know the building in the library wing. As soon as we entered, we felt the homeliness, the warmth that emanated from the spaces. The designers probably aimed to create an intimate atmosphere of being among books. This is a good place to be, a good place to hang out and meet others. The library focuses on the view of the park, with a direct connection on the ground floor, and a large opening in the upstairs reading area.

The two parts of the building are connected at the height of the first floor and the basement level. The transparent bridge of the upstairs connection leads to the children's library.

The approach to renovating the old building responds sensitively to the values of the existing materials, showing the texture of a beautifully laid brick or stone wall. Revealing the roof structure adds a lot to the spatial view of the upper level. The architects have made aesthetic additions where they are technically required.

The interior design solutions follow function with good taste, be it a children's library or a club room. The furniture designed for children is creative and safe to use.

The maternity centre and the cinema located in the lowest part are directly connected to the new town square. It is a true meeting point. The service areas also work well for smaller events.

The whole ensemble is in place in the best sense, in its functional composition, scale and architectural design. A development that truly serves the inhabitants. A good place to be.

PALÁC ELEKTRICKÝCH
PODNIKŮ –
REKONSTRUKCE
A KONVERZE

Tak Architects





THE PALACE OF ELECTRIC ENTERPRISES - RECONSTRUCTION AND CONVERSION



Keramický obklad s kobaltovými okny



Celkový pohled

Jižní vstup



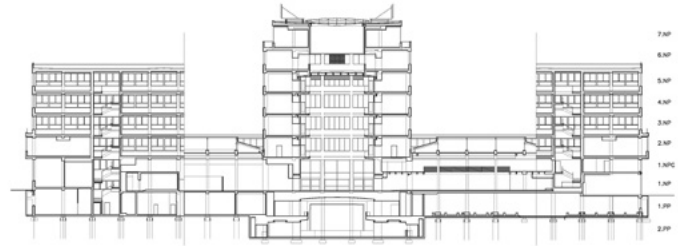
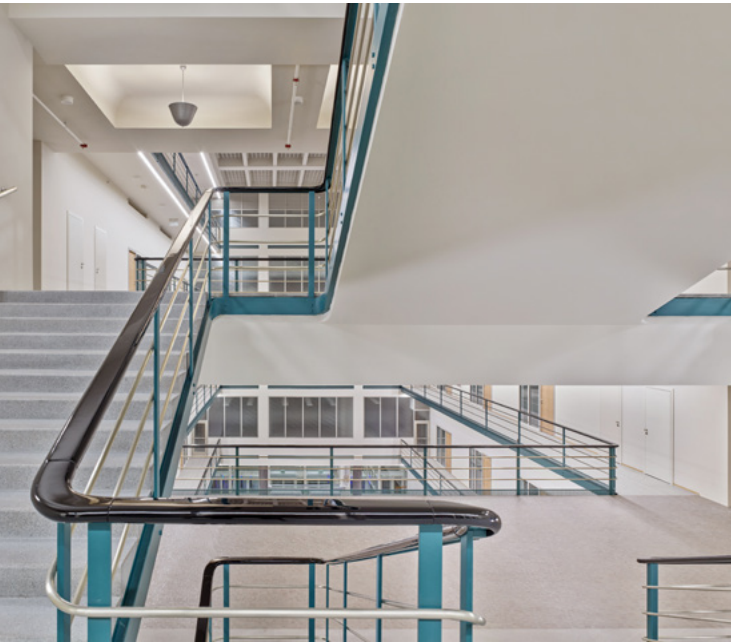


Hlavní pětipatrová hala - pohled na hlavní vstup a sklobetonový strop

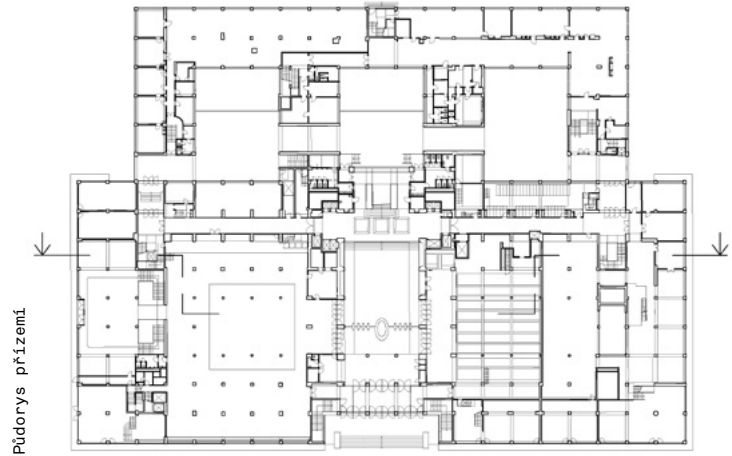


Nové zastropené atrium nad hlavní lodí

Schodiště



Řez



Půdorys přízemí

Palác elektrických podniků –
rekonstrukce a konverze /
The Palace of Electric Enterprises
– reconstruction and conversion, Praha

Autor / Architect
Marek Tichý / TaK Architects

Spoluautoři / Co-authors
Pavla Brůžová, Jana Kořínková

Spolupracovník / Collaborator
AED project

Investor
Bubenská 1 – CPI Group

Realizace / Completion
2021

Foto / Photos
KIVA

Autorská zpráva

Palác Elektrických podniků patří mezi největší a nejvýznamnější památky české meziválečné funkcionalistické architektury. Hlavní myšlenkou obnovy a částečné konverze bylo prezentovat signifikantní části budovy v jejich autentické rekonstruované podobě a celý objekt pak jako moderní, i dnes plně funkční administrativní budovu poskytující nadstandardní inspirativní prostory nejen pro práci. Projekt přináší zcela nové techniky a technologie, naznačuje cestu k obnově obdobných meziválečných staveb velkého měřítko. Průlomová byla komplexní rekonstrukce obvodového pláště s akcentem na celistvý architektonický výraz, ale také interiérů, kde se jedná o skloubení autentické obnovy a současných detailů vestavěb a nových funkčních částí. Jádrem objektu tvoří kancelářská část s těžištěm v pětipatrové lodi centrální dvorany lemované galeriemi po obvodu. Dispozičně uzavřené jádro je směrem do křidel budovy a vzhůru rozvolňováno do otevřenějších dispozic. Součástí obnovy jsou i navazující prostory, někdejší výstavní galerie, obchodní jednotky na prstenci přízemí s přímou vazbou na exteriér a přilehlé plochy doplněné moderním detailem parteru. Hlavními technickými momenty rekonstrukce byly celková sanace základů z hlinitanových betonů, komplexní výměna obvodového pláště včetně výplní otvorů, výměny všech technologických systémů a jejich doplnění vzhledem k platné legislativě zejména v oblasti požární techniky a v neposlední řadě vytvoření automatického parkovacího zakladače ve značné části rozsáhlých suterénů. Instalované technologie pak reprezentují kvalitativní posun v ekonomice a efektivitě provozu.

Hodnocení poroty

Rekonstrukce Paláce elektrických podniků podtrhuje význam a potenciál architektonického dědictví 20. století v Praze. Architektura první republiky, často vynikající kvality, je dnes stále nedostatečně ceněná a v některých případech hrozí, že budou tyto budovy opuštěny, demolovány nebo úplně přeměněny. Naproti tomu obnova a konverze Elektrických podniků úspěšně vdechuje nový život architektonickému komplexu a okolní čtvrti. V tomto případě je proces obnovy budovy o to potřebnější, že původní budova je výjimečně kvalitní. Pečlivé studium originální stavby umožnilo získat jednoznačné znalosti o použitých materiálech. To bylo také důležité pro pochopení pozornosti, kterou architekti věnovali přirozenému a umělému osvětlení. Původní dokumentace rovněž ukázala, že budova byla bohatá na technologická experimentální řešení pro „dobře temperované prostředí“. Tyto poznatky se staly relevantními při rozhodování o způsobu renovace.

Obtížnost procesu transformace pravděpodobně zvyšovaly také impozantní rozměry architektonického komplexu i snaha zachovat jeho jednotu a vyhnout se přílišné fragmentaci prostor.

Budova navržená koncem dvacátých let 20. století pro více než tisíc zaměstnanců má několik významných reprezentativních a shromažďovacích prostor, jako je hlavní vstupní hala. Tyto prostory představují další výzvu: projekt se musel přizpůsobit novému životu budovy bez přílišného tření se stávající strukturou. Kancelářské prostory pro různé obchodní činnosti, zázemí pro schůzky, volný čas a neformální setkávání nebo strukturovanější prostory pro polední přestávky tak byly nově navrženy při zachování úzké vazby na původní strukturu.

Architect's report

The palace of Electric Enterprises is one of the largest and most important monuments of Czech interwar functionalist architecture. The main idea of the restoration and conversion was to present significant parts of the building in an authentic, reconstructed form while allowing the building as a whole to function as a modern, functional administrative building offering premium spaces. The project offers new techniques and technologies and indicates an approach to renovating similar interwar buildings. The reconstruction of the cladding with an accent on architectural expression was a breakthrough, as was the design of interiors that combine authentic restoration with the details of new built-in and functional parts. The building's core is the office segment in the central hall's five-storey nave, which is lined with galleries around the perimeter. The dispositionally closed core loosens up towards the wings of the building and upwards into open layouts. The renovation includes adjoining spaces, former exhibition galleries and business units that relate to the exterior and are complemented by modern parterre details. The key aspects of the reconstruction associated with the partial operational conversion were the complete rehabilitation of the aluminous concrete foundations, the replacement of the perimeter cladding and filling of openings, the replacement of technological systems in accordance with contemporary fire technology and control legislation and the creation of automatic parking stacker in a considerable part of the basements. The installed technologies represent a shift in economics and operational efficiency.

Jury's statement

The renovation project of the Palace of Electric Enterprises underlines the importance and potential of Prague's twentieth-century architectural heritage. The architecture of the First Republic, often of excellent quality, is still insufficiently valued today and, in some cases, risks abandonment, demolition or complete transfiguration. In contrast, the Electric Enterprises project successfully breathes new life into the architectural complex and the surrounding neighbourhood. In this case, the building recovery process is made all the more necessary by the exceptional quality of the original building. The careful study of the original structure made it possible to have explicit knowledge of the materials used. It was also relevant in understanding the attention the architects paid to natural and artificial lighting. Original documentation also showed that the building was rich in technologically experimental solutions for the "well-tempered environment." This knowledge became relevant in guiding the renovation choices.

The difficulties of the transformation process were probably increased by the imposing size of the architectural complex and the desire to maintain its unity, avoiding an excessive fragmentation of spaces.

The building, designed in the late 1920s for more than a thousand employees, has several prominent representative and gathering spaces, such as the main entrance hall. These spaces present an additional challenge: the project had to accommodate the new life of the building without excessive friction with the existing structure. Thus, the office spaces for the different business activities, meeting, leisure and informal meeting spaces, and more structured spaces for lunch breaks, have been rethought while maintaining a close relationship with the original structure.

PAVILON Z

A8000





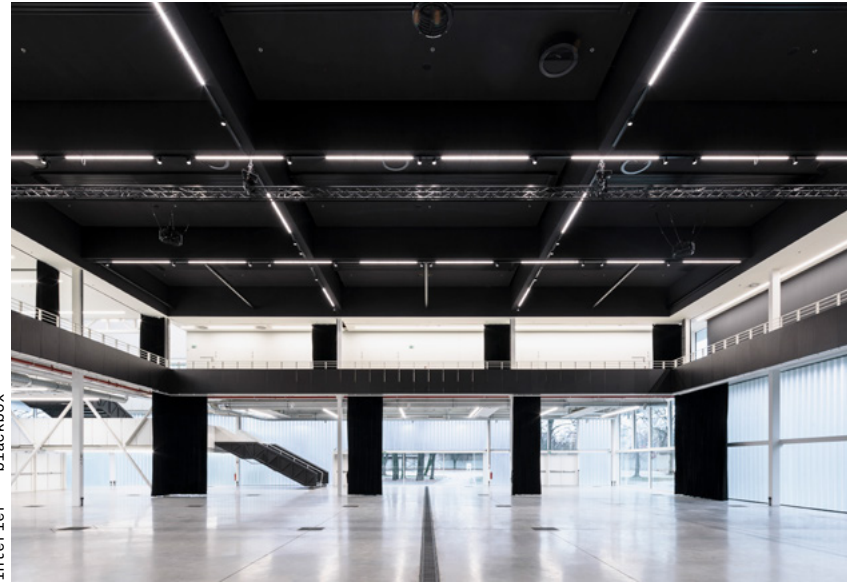
PAVILION Z

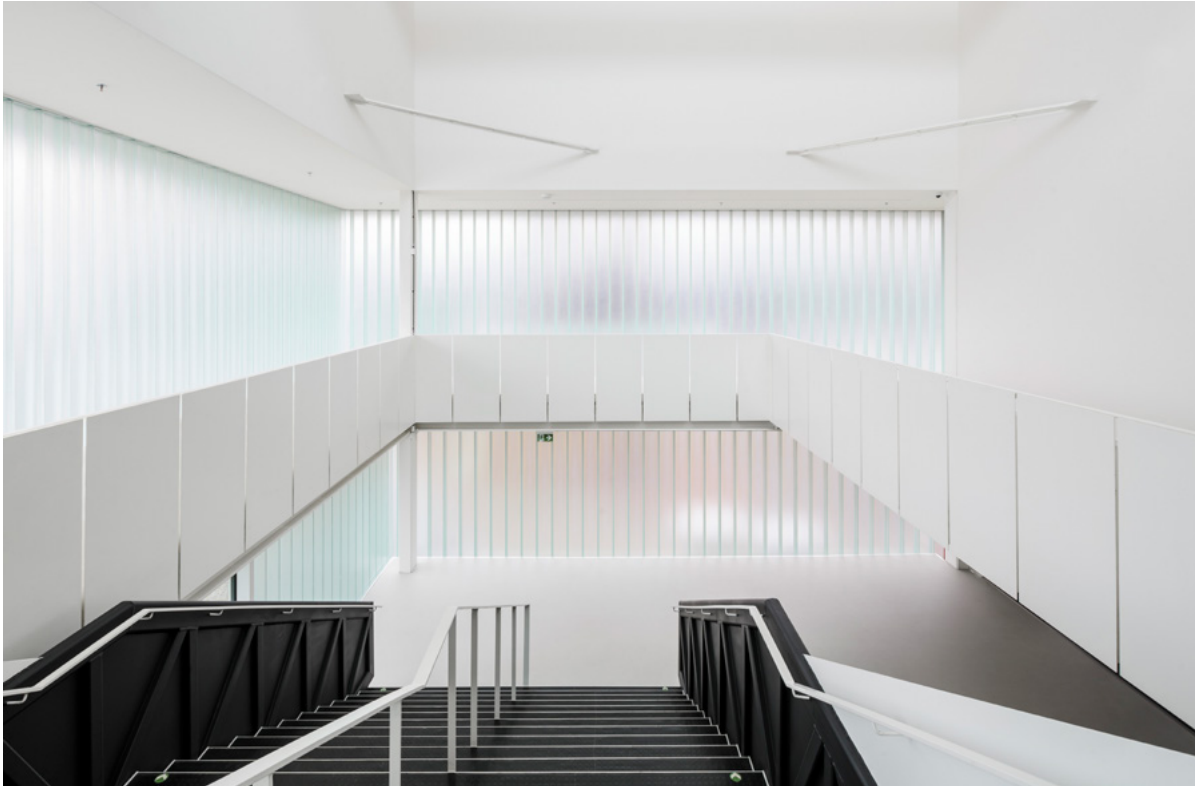
Detail technologické části



Pohled východní – fasáda z čirého i nazelenalého skla

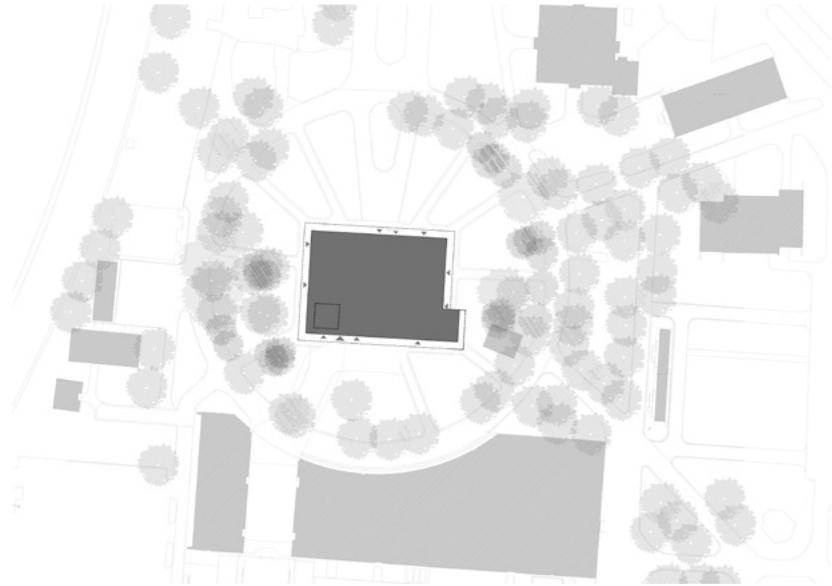
Interiér – blackbox



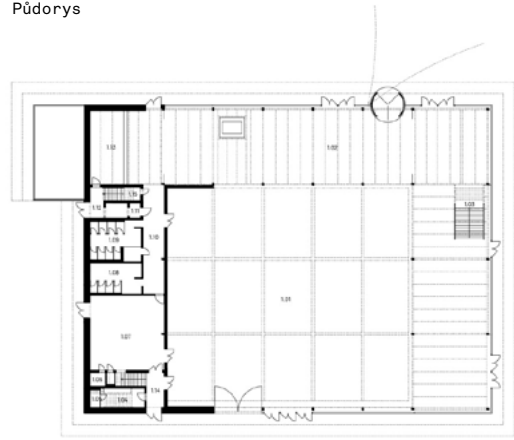


Interiér - schodiště

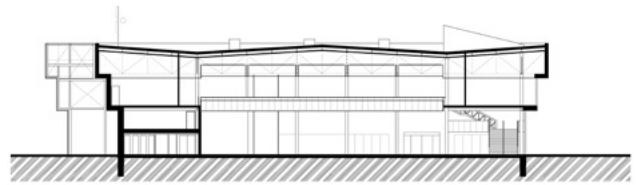
Situace



Půdorys



Řez



Autorská zpráva

Architektura Pavilonu je založena na třech zvětšujících se kvádrech, kde nejmenší je u země a směrem vzhůru se objem zvětšuje a těžkne. Z původní hmoty jsou odebrány – proskleny dílčí části tak, aby výsledný efekt byl vzdušný a elegantní – inspirováno procesem šlechtění bonsaje. Pavilon se nově otevírá především ve své východní části k řece a městu. Materiálově se vnější vzhled odehrává ve dvou formách – pevné a průhledné. Pro pevnou formu je zvolen materiál plechových bílých kazet a bílé střešní folie. Průhledná forma je řešena sklem, ať už čirým strukturálním zasklením či intimnějším materiálem copilitu. Použití profilovaného skla je zároveň odkaz na původní architekturu. Doplňeno je o velkoformátová okna, která otevírají vnitřní prostor soudobým řešením. Interiér je pojednán jako maximálně otevřený a flexibilní. Pro vytvoření co největšího prostoru byly všechny doplňkové provozy soustředěny do krajního traktu a zbylou část tak bylo možné nechat volnou. Pavilon tak lze modifikovat systémem drapérií – závěsů od expozičního či galerijního prostoru po uzavřený sál pro koncerty. Limitujícím, ale zároveň krásným prvkem se stala stávající konstrukce objektu, kde se podařilo zachovat odkryté ocelové konstrukce a celý prostor tak ještě dále odhmotnit a vytáhnout jeho původní strukturu – duši. Tento princip zároveň určil designový směr interiéru, kde bylo na rozdíl od až minimalistického exteriéru přistoupeno k více technicistnímu pojednání na hraně high-tech architektury. Interiérem nás tak provází nejrůznější systémy technického vybavení od masivních potrubí vzduchotechniky po červené potrubí požárního systému. Atmosféru interiéru zjemňuje měkké světlo prostupující skrze copilitovou stěnu zobrazující i obrysy dějů exteriéru.

Hodnocení poroty

Rekonstrukce pavilonu Z je součástí komplexnějšího projektu přestavby Výstaviště, který má změnit vztah této oblasti ke zbytku města. Renovace tohoto starého veletržního pavilonu je prvním krokem v proměně města a její úspěch se tak stává důležitým pro budoucnost fungování celého projektu.

Jednoduchá konstrukce schopná pokrýt velká rozpětí je pro stávající kvalitní budovu ze 70. let charakteristická. Její rehabilitace umožňuje městu České Budějovice získat nový multifunkční pavilon vhodný pro akce nejrůznějšího charakteru, od veletrhů po koncerty.

V souladu s urbanistickou proměnou jsou upraveny vstupy do budovy a nový hlavní vchod je umístěn naproti stávajícímu. Tato změna znamená kompletní revizi půdorysu budovy a další rozdělení veškerých obslužných ploch.

Rekonstrukce budovy zachovává stávající konstrukci a zároveň mění obvodový plášť a vnitřní příčky. Je použit jednoduchý jazyk postavený na základních materiálech a barvách. Zvenčí budovu charakterizuje bílý kovový a copilitový skleněný plášť s velkými prosklenými otvory, které uvnitř vytvářejí velmi světlé prostředí. Ve večerních hodinách se budova promění ve velkou lucernu signalizující, že se uvnitř něco pořádá. Naopak černé stěny a závěsy v interiéru naznačují dematerializaci všech architektonických a konstrukčních prvků během koncertů nebo akcí.

Celkově je renovace efektivní a ukazuje možnost pracovat s vynikajícími výsledky také na stávajících budovách, vyhnout se zbytečným demolicím a obnovit i s nevelkým rozpočtem prostory s netušenými stavebními a architektonickými kvalitami.

Pavilon Z / Pavilion Z,
České Budějovice

Autoři / Architects
Martin Krupauer, Pavel Kvintus,
Daniel Jeništa, Petr Hornát / A8000

Spolupracovníci / Collaborators
Anežka Vonášková, Jaroslav Kedaj

Investor
Výstaviště České Budějovice, a. s.

Realizace / Completion
2021

Foto / Photos
Ondřej Bouška

Architect's report

The Pavilion's architecture is based on three increasing blocks, where the smallest is at the ground level and the volume increases and gets heavier towards the top. Inspired by the bonsai breeding process, sub-parts have been removed from the groundwater mass and glazed to give an airy and elegant effect. The pavilion now opens up, especially in the eastern part, in the direction of the river and the city. Materially, the exterior appearance takes two forms – solid and transparent. The materials chosen for the solid form are white metal cassettes and white roofing foil. The transparent form is treated with glass, either clear structural glazing or the more intimate copilite material. The use of profiled glass is also a reference to the original architecture. It is complemented by large-format windows that open up the interior space with a contemporary design. The interior has been conceived to be as open and flexible as possible. To create space, all of the ancillary operations have been concentrated in the outermost wing, leaving the remaining part free. The pavilion can thus be modified by a system of draperies, from the gallery space to the closed concert hall. The existing structure of the building was a beautiful, but limiting element. It was possible to preserve the exposed steel structures and thus further de-materialise the whole space and extract its original structure: the soul. This principle also determined the design direction of the interior, where a more technicist approach, bordering on high-tech architecture, was applied. Various technical equipment systems thus accompany us through the interior. The interior atmosphere is softened by the light permeating through the copilite wall, which also shows the outlines of the events on the exterior.

Jury's statement

The renovation project of Pavilion Z is part of a more complex urban redevelopment project intended to change the area's relationship with the rest of the city. Renovating this old trade fair pavilion is the first step in the urban transformation, and its success thus becomes relevant to the future of the whole operation.

A simple structure, capable of covering large spans, characterises the existing building. Its rehabilitation allows the city of České Budějovice to equip itself with a new, multifunctional pavilion suitable for events of a very different nature: from trade fair exhibitions to concerts. Consistent with the urban transformation, the building's entrances are modified, and the new main entrance is located opposite the current one. This change entails completely revising the building's floor plan and further distributing all services area.

The building renovation preserves the existing structure while changing the envelope and inner partitions. A simple language built on basic materials and colours is adopted. On the outside, the building is characterized by white metal and u-glass cladding, with large glass openings that create a very bright environment inside. In the evening hours, the building becomes a large lantern signalling the presence of events. By contrast, black walls and curtains – on the inside – suggest the dematerialisation of all architectural and structural elements during concerts or events.

Overall, the renovation is effective, demonstrating the possibility to work with excellent results on existing buildings of no particular value, avoiding unnecessary demolition and recovering – with a non-excessive budget - spaces endowed with unsuspected structural and architectural qualities.

ČESTNÉ

UZNÁNÍ

ČESTNÉ

UZNÁNÍ

**HONOURABLE
MENTION**

**HONOURABLE
MENTION**

SPORTOVNÍ HALA
/ TĚLOCVIČNA ZŠ
HROZENKOV NOVÝ

CONSEQUENCE FORMA architects





SPORTS HALL / GYM
FOR ELEMENTARY SCHOOL
NOVÝ HROZENKOV

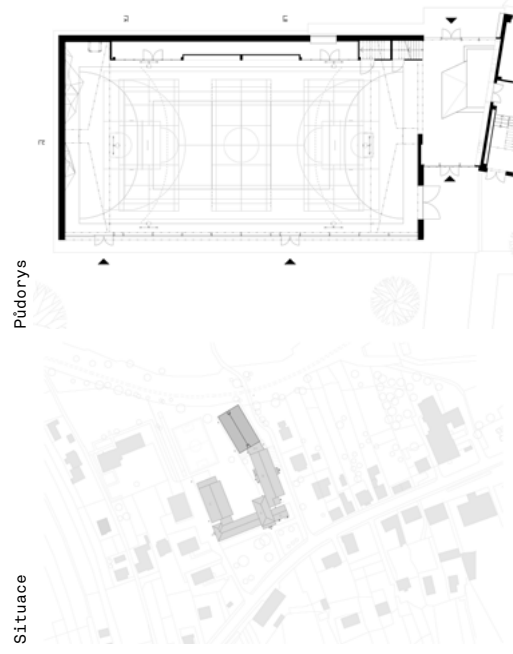
HONOURABLE MENTION AND THE PRESIDENT OF THE SENATE
OF THE CZECH REPUBLIC AWARD PRESENTED BY MILOŠ VYSTRČIL



Interiér sportovní haly



Vnitřní dvůr / spojovací krček



Pohled přes halu směrem do vnitřního dvora



Lezecká stěna

Autorská zpráva

Sportovní hala se nachází v městysi Nový Hrozenkov v údolí řeky Bečvy, která se line valašskou krajinou ve východním cípu Česka. Cílem architektů bylo přinést do vesnice současnou architekturu, která sem zapadne, ale také přinese něco nového a neotřelého. Projekt má více fází a zahrnuje nejen sportovní halu, ale i rekonstrukci hlavní budovy základní školy, nové vstupy, technické vybavení, nové šatny, zázemí haly a rekonstrukci místní kulturní posilovny v suterénu. V budoucnu se chystá i revitalizace okolního veřejného prostranství, vnitřního dvora a venkovních hřišť. Sportovní hala je užívána jako tělocvična místní základní školy, ale také slouží k pronájmu pro širokou veřejnost. Hlavním konceptem této budovy bylo vyzdvihnout potenciál venkovské krajiny a propojit ji velkorysou prosklenou stěnou s vnitřní hrací plochou. Interiér je z velké části obložen dřevěnými lamelami, které dotváří atmosféru a akustickou pohodu. Důležité bylo také vhodně vyřešit napojení na stávající objekty a zahradu. Stavba je z velké části ovlivněna vnitřní lezeckou stěnou, která vystupuje nad podhled hrací plochy a tvoří dominantní horní světlík, který je zrcadlen i na druhé straně. Celková změna si klade za cíl nabídnout místním a jejich návštěvníkům veřejný prostor pro děti, setkávání, hru a odpočinek.

Architect's report

The sports hall is located in the town of Nový Hrozenkov in the valley of the river Bečva, which runs through the Wallachian landscape in the eastern tip of the Czech Republic. The architects aimed to bring contemporary architecture to the village that would both feel at home there and offer something new and unique. The project has several phases and includes not only the sports hall, but also the reconstruction of the main elementary school building, new entrances, technical equipment, new changing rooms, the hall's utility area and the reconstruction of the local cult gym in the basement. In the future, the revitalisation of the surrounding public space, inner courtyard and outdoor playgrounds is also planned.

The sports hall is used as a gym by a local elementary school, but is also available for the general public to rent. The main concept of this building was to highlight the potential of the rural landscape and connect it with an indoor playing area via a generous glass wall. The interior is largely lined with wooden slats, which complete the atmosphere and acoustic comfort. It was also important to properly solve the connection to the existing buildings and garden. The building is largely influenced by the inner climbing wall, which protrudes above the ceiling of the playing area and forms the dominant upper skylight, which is also reflected on the other side. The overall change aims to offer locals and their visitors a public space for children, meetings, play and relaxation.

Sportovní hala / tělocvična ZŠ Nový Hrozenkov / Sports hall / gym for elementary school Nový Hrozenkov

Autoři / Architects
Janica Šipulová, Martin Sládek /
CONSEQUENCE FORMA architects

Spolupracovník / Collaborator
Nina Vlček Ličková

Investor
Městys Nový Hrozenkov

Realizace / Completion
2021

Foto / Photos
BoysPlayNice

Hodnocení poroty

Sportovní hala v Novém Hrozenkově přináší to-muto městysu novou a současnou stavbu. Je navržena jako multifunkční sportovní objekt, který je propojený se základní školou, má technické vybavení, nové šatny a posilovnu v suterénu. Návrh klade důraz na to, aby novostavba zohledňovala okolní kontext a sousední domy. Velká prosklená fasáda poskytuje široký výhled do krásné venkovské krajiny. Směrem do ulice je nenápadná a ohleduplná k nejbližším sousedům. Interiér zahrnuje vysokou lezeckou stěnu na konci sportovní haly, která je dramatickým zakončením tohoto velkorysého prostoru. Výběr materiálů a barev odráží dobré porozumění uživatelům budovy a významu budovy nejen jako funkčního, ale i komunitního a veřejného prostoru.

Po důkladné debatě o finalistech letošního ročníku se porota rozhodla nominovat tuto stavbu na čestné uznání za přínos pro místní komunitu a zvláštní nasazení architektů při vytváření veřejných staveb, které sblíží lidi a poskytují společný prostor pro ocenění jedinečných kvalit jejich města a okolní krajiny.

Jury's statement

The sports hall in the town of Nový Hrozenkov adds a new and contemporary building to a small village. It is designed to host a multifunctional sports hall, new entrances to the elementary school, technical equipment, new changing rooms and a gym in the basement. The design emphasises the need for the new structure to consider the surrounding context and the neighbouring houses.

A large glass façade provides a vast view to the beautiful rural landscape. The façade towards the street is modest and considerate of its immediate neighbours. The interior includes a high climbing wall at the end of the sports hall, providing a dramatic ending to the generous space. The choice of materials and colours reflects a good understanding of the building's users and the significance of the building, not only as a functional space, but also as a community and public space.

After an in-depth debate about the finalists of this year's award, the jury decided to nominate this project for a special award because of its contribution to the local community and the special engagement of the architects in investing in public structures that bring people together and provide a common ground for appreciating the unique qualities of their town and its surrounding landscape.

V rámci České ceny za architekturu jsou rovněž oceňovány výjimečné aktivity na poli architektury.

VÝJIMEČNÝ
POČIN

VÝJIMEČNÝ
POČIN

As part of the Czech Architecture Award, unique activities in the field of architecture are also acknowledged.

UNIQUE
ACHIEVEMENT

UNIQUE
ACHIEVEMENT

Za přiblížení architektury dětem

Jana Kostelecká

Foto / Photo Adéla Havelková



Foto / Photo Jan Malý



Odůvodnění Akademie ČCA

Janu Kosteleckou známe díky knihám nakladatelství Jakost – *D.O.M.E.K.*, *Z.A.H.R.A.D.A.*, *H.U.D.B.A.*, *D.E.S.I.G.N.*, nedávno vydala knihy *Plasticus Maritimus*, *Moře v 300 otázkách a odpovědích*, *Planeta Praha* a také publikaci *K čemu jsou architekti*. Byla produkční několika výstav (např. *Anastomosis*) a organizuje již více než patnáct let spolu s dalšími přednáškový cyklus *Pecha Kucha Night*. Rozhodně ji charakterizuje velký záběr aktivit, které se nebojí realizovat. Zajisté je úspěch jejích činností dán také výbornými schopnostmi propojovat lidi skrze různé profese. Za výjimečné lze považovat architektonické tábory pro děti v pražském Centru architektury a městského plánování. Jedná se o takový malý vhled do toho, co všechno je architektura. Také se tam modeluje, kreslí a prezentuje. Cílem ale není ani tak to, aby děti po škole šly studovat architekturu, ale aby se uměly dívat kolem sebe, vysvětlit jim jednoduše, co mohou rozhodnout a jak celý proces tvorby města a domů funguje. Také vedla společně s designérkou Silvií Luběnovou kroužek, kde s dětmi jednou týdně navštěvovaly místa a domy, které za normálních okolností nejsou veřejně přístupné. Zároveň organizuje jednodenní architektonické workshopy na základních a středních školách – např. *Průzkumník*, kdy děti zanášejí poznatky o prostředí do slepých map a následně pak probíhá diskuse. Jana Kostelecká chodí, všímá si zdánlivě bezvýznamných věcí a ukazuje je dětem různými prostředky. Protože věří, že prostředí utváří nás a my utváříme prostředí. Díky takovému přístupu si bude možná další generace lépe uvědomovat hodnoty světa, v němž žije.

For Architectural Activities for Children

Jana Kostelecká

Foto / Photo Jan Malý



Foto / Photo Jan Malý



Academy Statement

Jana Kostelecká is known for her work with the publishing house Jakost, including the titles *D.O.M.E.K*, *Z.A.H.R.A.D.A*, *H.U.D.B.A*, and *D.E.S.I.G.N*, as well as recent books such as *Plasticus Maritimus*, *Moře v 300 otázkách a odpovědích*, *Planeta Praha* and the publication *K čemu jsou architekti*. She has produced many exhibitions (e.g. *Anastomosis*) and has co-organised the lecture series *Pecha Kucha Night* for over 15 years. Noted for her fearless approach to a wide range of activities, she achieves success thanks in part to a unique ability to connect people in different professions. The children's architecture camps she organises at Prague's Center for Architecture and Metropolitan Planning are an excellent example. Campers make models, draw and give presentations, gaining a bit of insight into all that architecture entails. The project's aim is not to produce future students of architecture, but to teach campers to observe the world around them, to explain to them, in simple terms, what choices they can make and how the process of creating towns and buildings is carried out. Kostelecká also collaborates with designer Silvie Luběnová on a club that takes children on weekly visits to houses and other sites that are normally inaccessible to the public. She also organises one-day architecture workshops in schools, such as *Průzkumník* (Explorer), where children record their knowledge of the environment on uncharted maps and a discussion then ensues. Jana Kostelecká walks around, notices seemingly insignificant things and draws the children's attention to them in various ways. She does it because she believes that the environment shapes us and we shape the environment. Thanks to her approach, future generations will be more aware of the world in which they live.

**CENY
PARTNERŮ**

**CENY
PARTNERŮ**

**PARTNER
AWARDS**

**PARTNER
AWARDS**



MINISTERSTVO
PRO MÍSTNÍ
ROZVOJ ČR

KULTURNÍ CENTRUM – PIVOVAR DOMAŽLICE

Mepro

CULTURAL CENTER – DOMAŽLICE BREWERY





Knihovna



Učebna



Půdorys přízemí

CENA MINISTERSTVA PRO MÍSTNÍ ROZVOJ ČR ZA
PROSAZOVÁNÍ KVALITNÍ VÝSTAVBY PROSTŘEDNICTVÍM
ARCHITEKTONICKÝCH SOUTĚŽÍ

THE MINISTRY OF REGIONAL DEVELOPMENT AWARD FOR
THE PROMOTION OF QUALITY CONSTRUCTION THROUGH
ARCHITECTURAL COMPETITIONS

Kulturní centrum – Pivovar Domažlice / Cultural
Center – Domažlice Brewery

Autoři / Architects
Ivan Březina, Martin Březina,
Václav Matějka / Mepro

Investor
Město Domažlice

Realizace / Completion
2020

Foto / Photos
Archiv autorů / Architects' archive

Odůvodnění

Z architektonické soutěže vzešla příkladná rekonstrukce, která přizpůsobila původní budovu novým účelům. Bývalá průmyslová stavba, která se nacházela ve špatném stavu, nově slouží obyvatelům i návštěvníkům jako komunitní, kulturní a vzdělávací centrum s knihovnou i galerií. Nezapomnělo se ani na původní využití budovy jako pivovaru, který je doplněn o novou restauraci.

Ministerstvo pro místní rozvoj oceňuje, že byl původní objekt zachován a upraven. Mnohé obdobné stavby takové štěstí neměly. Přestavba podpořila duch stavby a vytvořila chodsky vlídné prostředí. Rekonstrukce je kvalitně provedena, může se chlubit propracovanými detaily, ponechanými původními nosnými konstrukcemi a přiznanými novodobými zásahy. Vznikla tak inspirativní stavba, která nabízí důstojné, ale zároveň hravé interiéry.

Rationale

An architectural competition has produced an exemplary renovation that adapts the original building for a new use. The once-decaying former industrial building now welcomes residents and visitors alike and serves as a community centre for education and culture with a library and gallery. The building's origin as a brewery has not been forgotten and is complemented by a new restaurant.

The Ministry of Regional Development appreciates that the original building was preserved and adapted. Many similar buildings have not been so lucky. The conversion is in keeping with the spirit of the building and has created a pedestrian-friendly environment. The renovation is well executed, boasting sophisticated details, and preserves original supporting structures while also acknowledging modern interventions. The result is an inspiring building with dignified but playful interiors.



MINISTERSTVO
PRŮMYSLU A OBCHODU

Studio

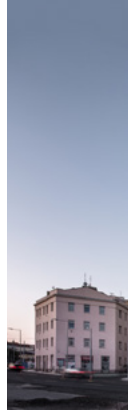
acht

VLNĚNA

VLNĚNA



Budovy A, B, C – pohled od východu





Budova H

CENA MINISTERSTVA PRŮMYSLU A OBCHODU
ZA ZA REVITALIZACI BROWNFIELDU BÝVALÉ
TOVÁRNY

THE MINISTRY FOR INDUSTRY AND TRADE
AWARD FOR REVITALISATION OF A
BROWNFIELD SITE

Vlněna / Vlněna, Brno

Autoři / Architects
Václav Hlaváček, Matěj Kuncíř,
Michaela Nováková / Studio acht

Spoluautoři / Co-authors
Vojtěch Hlaváček, Ben Hoek, Bart Vos

Spolupracovníci / Collaborators
Anna Horáková, Lodewijk Baljon

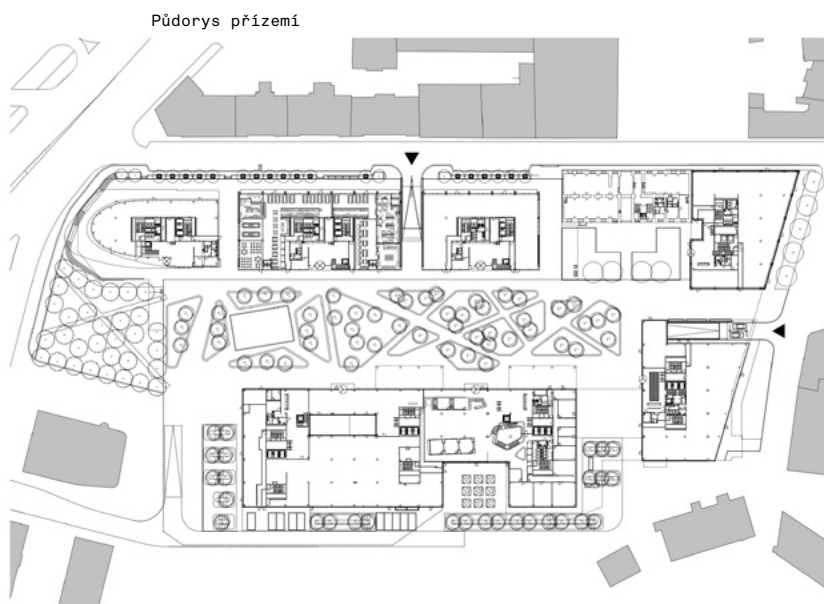
Investor
CTP

Realizace / Completion
2021

Foto / Photos
Tomáš Slavík



Interiér Bochnerova paláce



Odůvodnění

Areál Vlněna je příkladnou revitalizací brownfieldu v místě bývalé stejnojmenné textilní továrny určené k demolici. V léta zanedbané lokalitě vznikl městotvorný živý areál poskytující kancelářské zázemí 3,5 tisícům osob, jehož součástí jsou také běžné služby – obchody, restaurace, kavárny. Investor maximálně otevírá areál veřejnosti. Střechu podzemního parkoviště tvoří volně přístupný park, jehož součástí je zahrada se vzrostlou zelení a stromy, ale také místo pro komunitní pěstování. Za účelem opylení rostlin chová investor na střeše přilehlých budov včely. Vrací tak do města biodiverzitu. Pozitivně je rovněž vnímáno rozhodnutí investora a architektů zachránit demoličním výměrem ohrožený Bochnerův palác, nejstarší brněnskou neorenesanční stavbu z roku 1867, který prošel citlivou rekonstrukcí, stejně jako plánované zachování původního objektu výtopny s komínem. Dominantou areálu je budova H s pásovými okny vsazenými ve fasádě, která svým organickým tvarem vybočuje z řady ostatních cihlových objektů odkazujících na holandskou inspiraci. Lokalita byla využívána už od středověku kvůli výhodné poloze u náhonů řek Svratky a Ponávky. V roce 1828 v místě vznikla továrna na sukno, která pod vedením několika majitelů fungovala až do druhé světové války, kdy přešla pod německou správu. I díky této textilce se Brno přezdívalo „moravský Manchester.“ Po válce byla fabrika znárodněna a v roce 1949 byl založen národní podnik Vlněna. Provoz ukončil až v roce 1997, poté areál chátral, až situace vyústila ve vydání demoličního výměru. Projekt je první etapou revitalizace areálu.

Rationale

The Vlněna Complex is an exemplary revitalisation of a brownfield located on the site of a former textile factory once slated for demolition. A long-neglected location has been transformed into a lively, new urban destination, providing office space for 3,500 people and offering a range of amenities: shops, a restaurant and a cafe. The investor has ensured as much public access as possible. The roof of the underground car park is a freely accessible park, with a mature garden, trees and space for community gardening. To pollinate the plants, the investor keeps bees on the roof of the adjacent buildings, which also enhances the city's biodiversity. Another positive aspect is the architects' and investor's decision to preserve the Bochner Palace, a neo-renaissance building from 1867 that was threatened with demolition. The building has been sensitively restored and a similar process is planned for the original heating plant and its chimney. Building H dominates the complex, with strip windows embedded in its façade. The organic shape of the building sets it apart from the surrounding brick buildings inspired by Dutch architecture.

The site has been in use since the Middle Ages due to its convenient location near the mill races of the Svratka and Ponávka rivers. A cloth factory opened here in 1828 and the city's textile industry earned Brno the nickname "Moravian Manchester." The factory continued to operate under various owners until World War II, when it came under German administration. After the war, the factory was nationalised and the state company Vlněna was established in 1949. Operation ceased in 1997 and the area fell into disrepair to the point that a demolition order was issued. This project is the first phase in the revitalisation of the site.



AGENTURA OCHRANY
PŘÍRODY A KRAJINY
ČESKÉ REPUBLIKY

LIHOVAR S
PÁLENICÍ PĚSTITELSKOU

OBJEKTOR ARCHITEKTI

DLABKA DISTILLERY

Pohled na objekty od jihu





Dvůr



Interiér

CENA AGENTURY OCHRANY PŘÍRODY
A KRAJINY ZA CITLIVÉ UMÍSTĚNÍ PROVOZOVNY
V KRAJINĚ

THE NATURE CONSERVATION AGENCY AWARD FOR
A SENSITIVE APPROACH TO A PRODUCTION PLANT
IN A NATURAL LANDSCAPE

Lihovar s pěstiteckou pálenicí / DLABKA
Distillery, Svijanský Újezd

Autoři / Architects
Jakub Červenka, Václav Šuba,
Tereza Scheibová / OBJEKTOR ARCHITEKTI

Investor
DLABKA DISTILLERY s. r. o.

Realizace / Completion
2021

Foto / Photos
Alex Shoots Buildings



Situace

Odůvodnění

Agentura ocenila citlivé umístění provozu lihovaru s pěstiteckou pálenicí v blízkosti území Chráněné krajinné oblasti Český ráj. Pozitivně je vnímáno především jednoduché hmotové řešení objektů, využití dřeva jako přírodního materiálu na fasádě a propojení objektu na zpracování ovoce, tedy typického místního produktu z Českého ráje, přímo s přilehlým sadem. Lihovar uprostřed jablonových sadů je spojen s bydlením majitelů, takže jde o formu hospodaření sice v prostředí moderních staveb, ale s návazností na historický způsob obývání zemědělské krajiny. Do krajiny se také otevírají průhledy přímo z areálu pálenice.

Rationale

The Agency appreciates the sensitive integration of the distillery near the Český ráj Protected Landscape Area. Positive elements include the simple design of the buildings, the use of a natural material, wood, on the façade and the direct connection of the fruit processing facility, a typical local industry in Český ráj, with the adjoining orchard. Located in the middle of the apple orchard, the distillery is combined with housing for the owners. Carried out in modern buildings, this is nevertheless a type of farming with links to historical approaches to inhabiting the agricultural landscape. The distillery premises also offer unobstructed views of the landscape.



MACHAR & TEICHMAN

BYTOVÉ DOMY BLERIOT

**BLERIOT RESIDENTIAL
DEVELOPMENT**



Dům B - východní fasáda



Dům C



Západní fasáda



Dům B - půdorys přízemí

CENA SPOLEČNOSTI CENTRAL GROUP ZA INOVATIVNÍ
PŘÍSTUP K ŘEŠENÍ NOVÉHO BYDLENÍ

THE CENTRAL GROUP PRIZE FOR AN INNOVATIVE
APPROACH TO DESIGNING NEW HOUSING

Bytové domy Bleriot v Praze / Bleriot
Residential Development in Prague

Autoři / Architects
Pavel Machar, Radek Teichman /
MACHAR & TEICHMAN

Spoluautoři / Co-authors
Kateřina Margoldová

Spolupracovníci / Collaborators
Atelier Habina / Tomáš Klubal

Investor
Developerská a stavební skupina T.E

Realizace / Completion
2019

Foto / Photos
Peter Fabo

Odůvodnění

Bytové domy Bleriot jsou zdařilou ukázkou cenově dostupného bydlení. Urbanistické řešení akceptuje předměstskou polohu pozemku na okraji Prahy a vytváří příjemné polouzavřené vnitřní klidové prostory určené k pobytu rezidentů. Architektura je úsporná, a přesto elegantní, řešením detailů a barevnosti povyšuje okolní nepříliš kvalitní zástavbu při zachování příjemného obytného měřítka.

Rationale

The Bleriot Residential Development offers a successful demonstration of financially accessible housing. The urban planning and architectural design, including the details and colour palette, elevate the surrounding environment while preserving a pleasant residential scale.



REZIDENCE

MICHELANGELOVA

Podlípňý

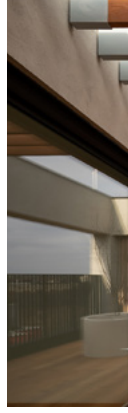
Sladký

architekti

APARTMENT BUILDING
MICHELANGELOVA



Detail jižní fasády





Pohled od jihu

CENA SPOLEČNOSTI VEKRA ZA PROMYŠLENÉ
ŘEŠENÍ ENERGETICKY ÚSPORNÉHO ZDRAVÉHO
BYDLENÍ

THE VEKRA PRIZE FOR THOUGHTFUL DESIGN
FOR HEALTHY, ENERGY-EFFICIENT LIVING

Rezidence Michelangelo v Praze /
Apartment Building Michelangelo
in Prague

Autoři / Architects
Luděk Podlípny, Martin Sladký /
Podlípny Sladký architekti

Spoluautoři / Co-authors
Pavel Zezula, Markéta Talašová,
Lucie Králová, Romana Hadačová,
Kamila Loupancová

Investor
JRD Development

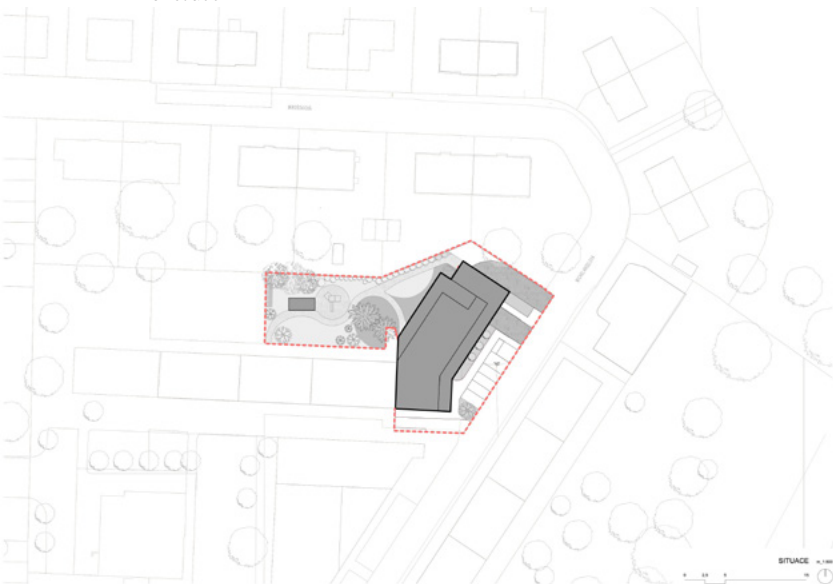
Realizace / Completion
2021

Foto / Photos
Alex Timpau



Detail terasy penthousu

Situace



Odůvodnění

Úspory energie jsou v poslední době velmi skloňovaným tématem a již delší dobu jsou i jedním z hlavních požadavků na moderní bydlení. Majitelům totiž přináší trvalou úsporu provozních nákladů. Rezidence Michelangelo v Praze 10 s byty v pasivním energetickém standardu odpovídá plně těmto požadavkům. Promyšlené řešení energetického zajištění bytového komplexu, které spojuje využití fotovoltaiky, tepelných čerpadel pro vytápění i chlazení bytů a rekuperaci tepla, využívá v maximální míře alternativní zdroje energie. Nebývá ale samozřejmostí, že stejná pozornost je věnována také zdravému vnitřnímu prostředí. Chytrý ventilační systém, dostatek světla a akustický komfort – to vše zajišťuje pohodlné a z hlediska zdraví i bezpečné bydlení.

Na místě, kde se v původní zástavbě nacházela nepoužívaná kotelna, vznikl bytový dům, který ve všech parametrech odpovídá požadavkům moderního bydlení. Ke zdravému životnímu prostředí přispívá i to, že součástí komplexu je park, dětské hřiště a altán, který slouží ke komunitním aktivitám. Tento prostor vznikl podle návrhu Madiny Tokena, vítězky studentské architektonické soutěže Katedry architektury Fakulty stavební ČVUT v Praze.

Postavit bytový dům v ulici Michelangelo je samo o sobě výzvou k inspiraci právě tímto jedinečným renesančním umělcem. Uvnitř komplexu jsou umístěny zajímavě zpracované detaily odkazující na jeho malířská, sochařská i architektonická díla. Ale i samotná filozofie stavby s důrazem na kvalitu provedení, promyšlení každého technického detailu a využití alternativních zdrojů energie odpovídá renesančnímu duchu. Jak pravil sám klasičtí: „Dokonalosti se dosahuje maličkostmi, ale dokonalost sama není maličkost.“

Michelangelo slova: „Cílem umění je dělat člověka šťastným“ můžeme parafrázovat jako – cílem bydlení je dělat člověka šťastným. A tak by se dala promyšlená funkčnost, maximální životnost, krása a zdraví v jednoduchosti shrnout jako filozofie bytového komplexu Residence Michelangelo v Praze. A to je i krédo značky VEKRA jako výrobce oken a dveří.

Rationale

While energy efficiency has recently become a hot topic, it has long been a key requirement for modern housing, as it offers owners long-term savings in the cost of running a home. Prague 10's Apartment Building Michelangelo, featuring apartments built according to the passive energy standard, fully succeeds in meeting this requirement. The apartment complex has been thoughtfully designed to maximise the use of alternative energy sources, including photovoltaic solar energy, heat pumps for heating and cooling the apartments and heat recuperation technology. Exceptionally, the same attention has been devoted to creating a healthy indoor environment. A smart ventilation system, ample light and acoustic comfort combine to ensure comfortable and healthy living. Built on a site previously occupied by a disused boiler house, the apartment building entirely corresponds to the demands of modern housing. A park, playground and gazebo designed by Madina Tokenova, winner of a student architecture competition at the Czech Technical University's Faculty of Architecture, contribute to the healthy environment. The task of building an apartment house on a street named after Michelangelo is itself a call to be inspired by this remarkable artist of the Renaissance. The interior of the complex features interesting details that reference his painting, sculpture and architectural works. With its emphasis on quality execution, consideration of each technical detail and use of alternative energy sources, the building reflects the spirit of the Renaissance. As Michelangelo himself said, "Perfection is no small thing, but it is made up of small things." The artist also stated that "the goal of art is to make humans happy" and the same could be said of housing. Thoughtful functionality, maximum durability, beauty and wellbeing through simplicity – these values sum up the philosophy of Prague's Residence Michelangelo in Prague and are shared by VEKRA, as a manufacturer of windows and doors.

VELUX®

DŮM PROPOJEN SE ZELENÍ

Iveta Langerová

architekti

HOUSE CONNECTED WITH GREENERY



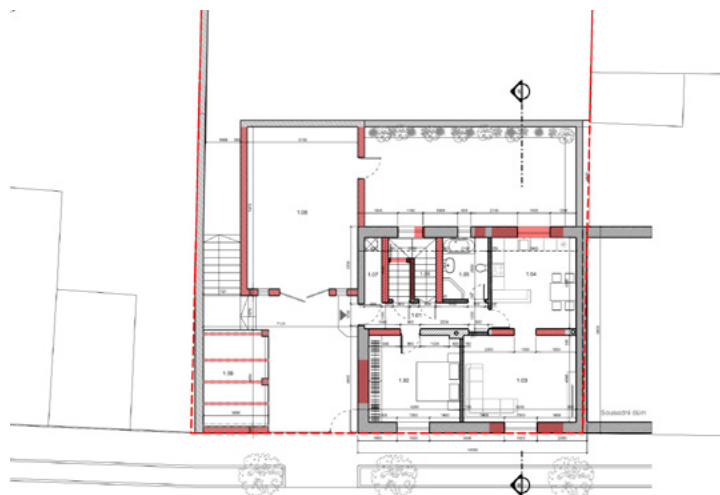
Průhledy ze schodiště



Obytný prostor



Celkový pohled na dům



Půdorys přízemí

CENA SPOLEČNOSTI VELUX ZA PRÁCI S DENNÍM SVĚTLEM

THE VELUX AWARD FOR WORK WITH NATURAL LIGHT

Dům propojen se zelení, Praha / House
Connected with Greenery in Prague

Autor / Architect
Iveta Langerová / Iveta Langerová
architekti

Investor
Soukromý investor /Private investor

Realizace / Completion
2020

Foto / Photos
Roman Mlejnek Photography

Odůvodnění

Promyšlená „reinkarnace“ domu s delší než stoletou historií naplno vytěžila potenciál svažitého terénu a přírodní lokality. Vrátila stavbě původní jednoduchý tvar a v několika úrovních ji propojila s okolím. Koncept inspirovaný japonskou architekturou staví na minimalistickém designu, rafinovaných detailech a hře s přirozeným denním světlem. Originálním řešením je přímý vstup do zahrady z podkrovní ložnice skrze šikmou střechu a zelenou terasu. Oceňujeme citlivý přístup k rekonstrukci a velkorysé prosklení, díky kterému je dům dokonale prosvětlený a vrstlý do okolní přírody.

Rationale

The thoughtful “reincarnation” of this home, whose history stretches back more than a century, fully exploits the potential of the sloping terrain and the surrounding natural environment. Returned to its original, simple shape, the house has been connected to its surroundings on several levels. Inspired by Japanese architecture, the concept is based on minimalist design, sophisticated details and play with natural light. The direct access to the garden from the attic bedroom via a slanted roof and a green terrace is an original design solution. We appreciate the sensitive approach to the renovation and the generous glazing, which illuminates the house perfectly and integrates it into the surrounding natural landscape.

**NOMINOVANÉ
STAVBY**

**NOMINOVANÉ
STAVBY**

**NOMINATED
PROJECTS**

**NOMINATED
PROJECTS**



Dům LO, Buchlovice / ateliér Lina Bellovičová (2020)



Dům pro bydlení v zátopové oblasti, Hradištko-Kersko u Sadské / B.R.I.X. (2021)



Schodišťová věž ZŠ a MŠ Noe, Pardubice / Světlík Šedý Šefl (2021)



Rodinné domy Tvoršovice - I. etapa / monom (2021)



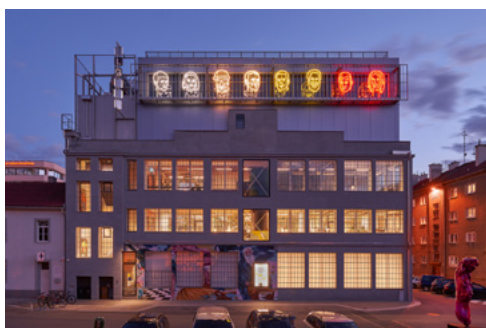
Sportovní hala / tělocvična ZŠ Nový Hrozenkov / CONSEQUENCE FORMA architects (2021)

Čestné uznání

s. 62



Dům v Lanškrouně / Martin Neruda Architektura (2021)



Telegraph, Olomouc / ječmen studio (2020)



Chata Beldov, Nová Ves nad Nisou / Kateřina Margoldová (2021)



Vinařství Obelisk, Valtice / Aid team, Promed Brno (2017)



Pavilon Z, České Budějovice /
A8000 (2021)

Finalista

s. 54



Palác elektrických podniků –
rekonstrukce a konverze, Praha /
TaK Architects, AED project (2020)

Finalista

s. 48



Knihovna IGI Vratislavice
nad Nisou / atakarchitekti (2020)

Finalista

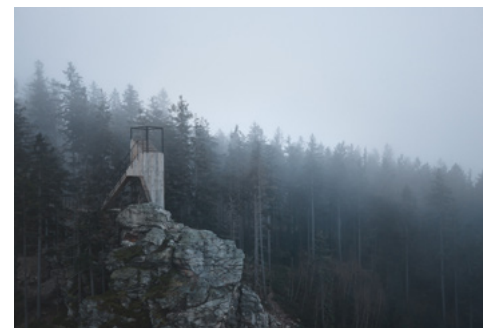
s. 42



Rekonstrukce a modernizace DK
Poklad, Ostrava-Poruba / PLATFORMA
ARCHITEKTI, KANIA (2021)



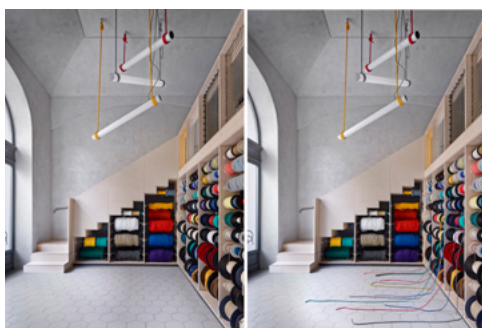
Oživení podchodů u stanice metra
Vltavská, Praha / U / U Studio,
Re_place (2021)



Hlídka na Stráži, Rokytnice nad
Jizerou / Mjölck architekti (2021)

Finalista

s. 36



Provoznictví Újezd, Praha-Malá
Strana / JRA Jaroušek Rochová
architekti (2020)



Památník Zámeček, Pardubice /
Vít Podráský, Jan Žalský (2021)



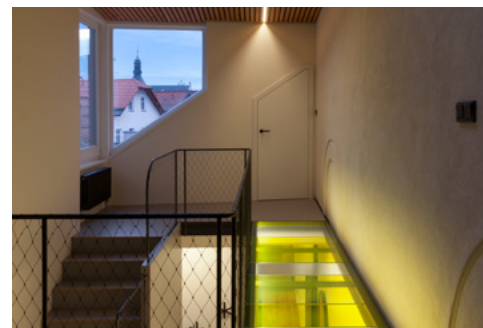
Plovoucí sauna Lom, Lipnice nad
Sázavou / Atelier HRA (2021)



GROUNDS coffee hub, Praha / KOGAA
(2020)



Vývojové centrum modularity,
Vizovice / CHYBIK+KRISTOF ARCHITECTS
& URBAN DESIGNERS (2021)



Úzký byt v Litomyšli / ellement
architects (2021)



Mobile Hut, Ústěk / ARTIKUL
architekti (2021)



Dostavba Jihočeské vědecké knihovny
v Českých Budějovicích / Kuba
& Pilar architekti (2021)



Naučná stezka okolo rybníku Olšina,
Horní Planá / studio reaktor
(2020)



Dům na Kozině, Trhové Sviny /
Atelier 111 architekti (2021)

Hlavní cena

s. 22



Lihovar s pěstitelem pálenic,
Svijanský Újezd / OBJEKTOR
ARCHITEKTIT (2021)

Cena partnera

s. 76



Víkendový dům v Beskydech / Pavel
Míček Architects (2019)



Bytové domy Bleriot, Praha /
MACHAR & TEICHMAN (2019)

Cena partnera

s. 78



Procházka nad lomem, Horní Bečva /
Henkai architekti, Zahrada park
krajina (2021)

Ručně a podle tradičních postupů

Tak vznikají křišťálové trofeje České ceny za architekturu

Foto archiv Moser



Trofej pro laureáta hlavní ceny České komory architektů má impozantní výšku 30 cm a je vyrobena ze skla v odstínu rosalin. Sedm ostatních finalistů si odnáší artefakt z čirého křišťálu o velikosti 25 cm. Alexandritovou cenu partnerů (Ministerstvo pro místní rozvoj, Ministerstvo průmyslu a obchodu, AOPK, VELUX, CENTRAL GROUP, VEKRA) pak získává šest vybraných projektů.

České ceny za architekturu vznikají výhradně ručně, podle tradičních postupů v karlovarské sklárně Moser. Ta ve své produkci pracuje pouze s bezolovnatým sklem. Díla vznikají z čirého křišťálu nebo v typických barvách, na jejichž vývoji se téměř před sto lety podílel sám majitel Leo Moser. Odstíny odvozují své názvy od drahých kamenů. Rosalin použitý na hlavní cenu je růžový, alexandritová cena partnerů má fialový odstín. Nejvýznamnějším architektonickým počinem roku tak vzdáváme hold prostřednictvím řemesla, které proslavilo Českou republiku po celém světě. Než trofeje dostanou svůj finální tvar, věnuje jim um a úsilí celá řada sklářských profesí. Díky ruční výrobě dokáže Moser vyhovět velmi individuálním požadavkům na podobu díla. Ostatně tak tomu bylo i v případě na-

ších ocenění. Nejprve ve sklárně vznikly grafické návrhy, následovaly 3D vizualizace a nakonec technické výkresy, které určily podobu forem.

Teprve pak se práce ujímají sklářští mistři na huti. Ručně nabírají rozžhavenou sklovinu z pece a ve formě z hruškového dřeva ji tvarují. Křišťálový polotovár putuje do chladicí pece, kde stráví přibližně 30 hodin, během nichž postupně chladne.

Na řadu přichází broušení. Mistr brusí trpělivě a s nezbytnou dávkou zručnosti ovládá stroje, aby dal každé trofeji tvar, který jí určila výkresová dokumentace. Ručně, tah za tahem odbrušuje masu skloviny až do finální podoby. Následuje leštění, které zdůrazní optické vlastnosti moserovského křišťálu. Pouze když dílo projde důkladnou kontrolou, dostává signifikaci sklárny Moser a směřuje ke klientovi.

Handmade and according
to traditional methods

This is how the Czech
Architecture Awards'
crystal trophies
are crafted



The trophy for the Main Prize winner stands at an impressive height of 30 cm and is made of rosaline-coloured glass. The seven finalists take home 25 cm artefacts made of clear crystal. Alexandrite-hued Partners' Awards (awarded by the Ministry for Regional Development, the Ministry of Industry and Trade, NCA CR, VELUX, CENTRAL GROUP and VEKRA) are awarded to the six selected projects.

The Czech Architecture Awards are created entirely by hand, according to traditional methods, in Moser's Karlovy Vary glassworks, which use exclusively lead-free glass for their production. The pieces are made of clear crystal or in typical colours, the development of which was presided over by owner Leo Moser himself over 100 years ago. The names of the shades are derived from precious stones. The rosaline hue used for the Main Prize is pink, while the alexandrite of the Partners' Awards has a purple tint. Thus we pay tribute to the most important architectural achievements of the year with the craft that made the Czech Republic famous around the world.

Before the trophies take on their final shape, a whole range of glass professionals apply their ingenuity and

effort. Producing the works by hand means that Moser can meet very specific requirements for each design, just like our award recipients. First, graphic designs are created in the glassworks, followed by 3D visualisations and, finally, technical drawings, which determine the shape of the moulds.

Only then do the master glassmakers begin their work, manually scooping out the white-hot glass from the kiln and shaping it into moulds made of pear wood. The semi-finished crystal products then travel to a cooling kiln, where they spend approximately 30 hours, during which they gradually cooled.

Then it's time for cutting. Patiently and with the necessary amount of skill, a master glass cutter controls the machine, so that each trophy is shaped according to the drawn documentation. By hand, one stroke at a time, he cuts the mass of molten glass into its final form. This is followed by polishing, which emphasises the optical properties of Moser crystal. Only when the work has undergone a thorough inspection does it receive the Moser glassworks insignia and make its way to the client.



SKUPINA SAINT-GOBAIN V ČESKÉ REPUBLICE



MAKING
THE WORLD
A BETTER
HOME





masaryčka
... spojuje



www.masarycka.com

PENTA
REAL ESTATE

ČESKÁ KOMORA ARCHITEKTŮ děkuje partnerům,

kteří podpořili 7. ročník České ceny za architekturu:

Generální partner



Generální mediální partner



Partner Galavečera



Hlavní partneři



Hlavní mediální partner



Záštity



Jihomoravský kraj



Pardubický kraj



Středočeský kraj



Zlínský kraj



Děkujeme za spolupráci



Centrum architektury a městského plánování



Partneři

wiesner ^{concept} hager

Real-Treuhand
Raiffeisen Immobilien

GRAPHISOFT
ARCHICAD

SAINT-GOBAIN



viega

HELUZ

:hager

ZUMTOBEL

M&T
manufaktur 1977

Semmelrock
stein+design®

mmcité

RAKO

PKF APOGEO

RUUKKI

so concrete®
Dreams Made Concrete

JK
ARCHITEKTI

SAPOLI

BOUTIQ
GROUP

JUNGHANS
GERMANY SINCE 1861

MINISTERSTVO
PRŮMYSLU A OBCHODU

MINISTERSTVO
PRO MÍSTNÍ
ROZVOJ ČR

AGENTURA OCHRANY
PŘÍRODY A KRAJINY
ČESKÉ REPUBLIKY

Středočeský kraj

Kraj Vysočina

Pardubický kraj

Liberecký
kraj

KRÁLOVÉHRADECKÝ
KRAJ

Ústecký kraj



MATTONI 1873
SOURCES AND TALKS OF EUROPE

FORUM
KARLÍN

DEN
DRIT

MARSH

HOLLAS

SAMSUNG

PiViŠ
PRŮVAZ Z VÝROBY

Mediální partneři

ASB
architektura
inženýring
bydlení

ASB-portal.cz
odborný stavební portál

ERA21

INTRO

ARCHITECT+

STAVBA

StavbaWEB

ESTAV.cz

EARCH.

www ARCHINFO
SK

LINKA

arch
SPACE

ARCHI
ZOOM

CZECH
DESIGN

STAVEBNÍ
FÓRUM

Katalog 7. ročníku České ceny za architekturu

Českou cenu za architekturu vyhlašuje
Česká komora architektů

Redakce

Markéta Pražanová
Kancelář ČKA

Jazykové korektury

Josef Šebek

Překlad

Lucie Mertlíková
Becka McFadden

Grafický design

STRAKA OFFICE
(Jakub Straka, Barbora Fišerová)

Papír

Arctic Paper G-Print 130 g/m²
Arctic Paper Volume White 250 g/m²

Náklad

2000 ks

Expedice

8. 11. 2022

Tisk

Triangl, a. s.

ISBN 978-80-86790-33-6

Údaje a obrazová dokumentace byly převzaty
z podkladů poskytnutých přihlašovatelem staveb.

Slavnostní galavečer s vyhlášením výsledků ČCA 2022
– 8. listopadu 2022 ve Foru Karlín v Praze

Nominační večer s vyhlášením staveb postupujících do
užšího výběru – 23. června 2022 ve Valdštejnské
zahradě v Praze

Součástí soutěžní přehlídky je doprovodný program
s výstavami.

www.ceskacenaazaarchitekturu.cz
www.cka.cz

Katalog byl vydán za podpory Ministerstva
průmyslu a obchodu.



MINISTERSTVO
PRŮMYSLU A OBCHODU

CZECH
ARCHITECTURE
AWARD
2022

CZECH
ARCHITECTURE
AWARD