

ČESKÁ

CENA

ZA

ARCHITEKTURU

2021

ČESKÁ KOMORA ARCHITEKTŮ





Česká cena  
za architekturu 2021

Czech Architecture  
Award 2021

Úvodník	4
O Ceně	6
Mezinárodní porota	12
Hlavní cena	20
Finalisté	34
Čestné uznání	72
Ceny partnerů	82
Výjimečný počín	108
Nominované stavby	112

Editorial	4
About the Award	6
International Jury	12
Main Prize	20
Finalists	34
Special Jury Awards	72
Partner Awards	82
Unique Achievement	108
Nominated Projects	112

# Úvodník

Do 6. ročníku České ceny za architekturu bylo na jaře letošního roku přihlášeno 170 architektonických děl realizovaných převážně v letech 2019 až 2020. Podobně jako v předchozích ročnících mezi nimi převládají novostavby. I letos se potvrzuje, že důležitým tématem výstavby v České republice je bydlení – rodinné a bytové domy, rezidenční komplexy, chaty i chalupy tvoří dvě pětiny přihlášených děl. Ve dvou třetinách jsou mezi přihlášenými díla soukromých investorů; několik veřejných investic vzešlo z architektonických soutěží.

Své práce mohli do soutěže přihlásit jak sami autoři, tak i členové Akademie České ceny za architekturu. ČCA je otevřená všem tím, že je přihlášení bezplatné. Celé náklady na pořádání soutěže hradí partneři Ceny, takže lze konstatovat, že ČCA pomáhá posilovat prestiž naší profese i jednotlivých členů, aniž by byl zatížen rozpočet ČKA tvořený z členských příspěvků. Česká cena za architekturu se stala v posledních letech tím nejlepším marketingovým nástrojem popularizace kvalitní architektury a urbanismu, hodnocených bez ohledu na velikost a investiční náročnost mezinárodní porotou, neovlivněnou lokálními vztahy a jmény autorů.

Stejně jako v uplynulých ročnících vybrala počátkem května v online zasedání sedmičlenná mezinárodní porota (profily porotců naleznete v katalogu) nejprve 30 nominovaných děl, která jsme představili na svatojánském nominačním večeru v Libčicích nad Vltavou. V prvním zářijovém týdnu pak všichni porotci, vedení Yashou Jacobem Grobmanem, objeli nomi-

nované stavby a vybrali finalisty i vítěze. Jsem přesvědčen, že stejně jako v minulých letech je výsledný výběr děl ovlivněn pouze komplexní kvalitou jednotlivých návrhů, tedy že by finalisté uspěli v jakékoli mezinárodní přehlídce.

Česká cena za architekturu nerozděluje ani letos stavby do kategorií, ale hledá jejich kvalitu bez ohledu na výši investičních nákladů či prestiž funkce. Potvrzuje, že kvalitu prostředí, v němž se každodenně pohybujeme a žijeme, tvoří většinou výjimečné a extravagantní stavby, ale veřejný prostor měst a obcí ovlivňující bytové a rodinné domy, veřejné stavby a kvalitní urbanistické a krajinářské zásahy. V soutěži mohou uspět i stavby výjimečné svým účelem nebo formou, vždy však originální a vycházející z regionálního kontextu, nekopírující módní trendy a vzory. Porotci tak odpovídají i na naše vlastní pochybnosti o domácí produkci ve srovnání se zahraničními realizacemi, stejně jako na občas se objevující výhrady k znevýhodnění velkých staveb, jejichž tvůrci musí projít složitými povolovacími procesy a splnit nesnadná kritéria zadavatelů či developerů.

Při čtení tohoto úvodníku už znáte výsledky 6. ročníku ČCA – máte v ruce katalog a mnozí jste se osobně zúčastnili Galavečera 8. listopadu ve FORU KARLÍN. Věřím, že epidemická situace na počátku listopadu umožní, aby se toto největší setkání architektů, investorů a dalších účastníků uskutečnilo, a že vás oceněné stavby zaujaly. Loňské, pouze streamované předávání ocenění sice vzbudilo značný zájem diváků, ale osobní se-

tkání a výměnu názorů žádný přenos nenahradí.

Kromě Hlavní ceny a Finalistů byly letos uděleny dva tituly Čestné uznání a stejně jako v minulých letech byly uděleny i zvláštní Ceny partnerů ČCA a Akademie České ceny za architekturu vyhlásila Výjimečný počín v oboru. Všechny nominované a oceněné stavby budou vystaveny v pražském Centru architektury a městského plánování – CAMP a na množství dalších výstav v průběhu příštího roku po celé republice. Jsem si jist, že poslouží jako inspirace dobrých příkladů z praxe pro veřejnost i obecní samosprávy. A věřím, že se i letošní oceněné stavby stanou vašimi oblíbenými.

Váš Jan Kasl,  
předseda České komory architektů

# Editorial

In the spring of this year, 170 architectural works, the majority constructed in 2019 and 2020, were entered in the 6th edition of the Czech Architecture Award. As in previous years, new builds predominated amongst the entries. This year has also confirmed the importance of housing as a construction theme in the Czech Republic; family homes and apartment houses, residential complexes and cottages make up two-fifths of the works submitted. Constructions funded through private investment make up two-thirds of the submitted works, while several works funded through public investment resulted from architectural competitions.

Architects could submit their works to the competition themselves and members of the Academy of the Czech Architecture Award could also make submissions. The CAA is open to all; there is no registration fee. The total cost of organising the competition is covered by the Award partners, allowing the CAA to help strengthen the prestige of our profession and our individual members without exacting a burden on the CCA's membership fees. In recent years, the Czech Architecture Award has emerged as the best marketing tool for the popularisation of quality architecture and urbanism, evaluated regardless of size and scale of investment by an international jury that is unaffected by local relationships and name recognition.

As in previous years, a seven-member international jury (see the catalogue for jury profiles) selected 30 nominated works in early May, which

were presented at a midsummer nomination evening in Libčice nad Vltavou. In the first week of September, the jurors, led by Yasha Jacob Grobman, toured the nominated buildings and selected the finalists and winners. I am convinced that, as in previous years, the final selection of works has been influenced only by the complex quality of the individual designs; in other words, these finalists would succeed in any international exhibition.

This year, as always, the Czech Architecture Award has not divided buildings into categories but recognises quality regardless of funds invested or prestige of function. The CAA confirms that the quality of the environment in which we move and live from day to day is not primarily created by exceptional, extravagant buildings, but by the public spaces in towns and villages that inform apartment buildings, family homes, public buildings and valuable interventions in urban and natural landscapes. Original constructions that do not copy fashionable trends, but are exceptional in their purpose or form and rooted in a regional context, can also succeed in the competition. Thus, the jurors address our doubts about domestic production in comparison with foreign implementations, as well as our occasional reservations concerning the disadvantages of large buildings, whose architects must go through complex permission processes and meet the exacting criteria of clients or developers.

If you are reading this editorial, then you already know the results of the

6th edition of the CAA; after all, you have a catalogue in your hand and many of you will have personally participated in the Gala Evening on 8 November at FORUM KARLÍN. At the time of writing, I believe that the epidemiological situation in early November will allow the year's largest gathering of architects, investors and other participants to take place and that you will be captivated by the award-winning buildings. Last year's streamed award ceremony aroused considerable interest from spectators, but no broadcast can replace personal encounters and an in-person exchange of views.

In addition to the Main Prize and the Finalists, this year's Award includes two Special Jury Awards. As in previous years, recipients of special CAA Partner Awards have been named and the Academy of the Czech Architecture Award has selected a Unique Achievement in the field.

All of the nominated and awarded buildings will be exhibited at Prague's Center for Architecture and Metropolitan Planning – CAMP and at many other exhibitions across the Czech Republic throughout the coming year. I am sure that they will serve as inspiring examples of good practice for municipal governments and the general public. I'm also confident that this year's award-winning buildings will number among your favourites.

Yours Jan Kasl,  
Chairman of the Czech Chamber  
of Architects

0

CENĚ



ABOUT

THE

AWARD

# O ceně

Posláním České komory architektů (ČKA), profesní organizace s přeneseným výkonem státní správy, je mimo jiné pečovat o stavební kulturu v České republice a podporovat její vysokou úroveň. Proto vyhlásila již 6. ročník České ceny za architekturu (ČCA). Vyhlášením České ceny za architekturu Komora navazuje na své další aktivity, jimiž propaguje kvalitní výsledky práce jak etablovaných, tak začínajících architektů. Snahou ČKA je zmapování architektonické produkce v ČR a představení kvalitních děl a zásahů člověka do urbanizovaného prostředí i krajiny nejen odborné a laické veřejnosti, ale i zástupcům státní správy a samosprávy. Soutěžní přehlídka byla otevřena stavbám realizovaným na území České republiky v posledních pěti letech (2016–2020). O ocenění se mohla ucházet i díla přihlášená do předchozích ročníků, vyjma těch, která se v nich dostala mezi užší okruh nominovaných. Práci českých tvůrců hodnotilo stejně jako v předchozích ročnících sedm erudovaných zahraničních architektů. Základní úlohou poroty byla nominace přibližně 50 děl (letos jich bylo 30), která byla představena na nominačním večeru a která jsou součástí putovní výstavy i katalogu Ceny. Dále byl úlohou poroty výběr 5–10 staveb (letos jich bylo 7), jejichž autoři obdrží čestné označení Finalista. Z nich porota hlasováním vybrala vítěze. Díla nejsou posuzována v rámci žádných kategorií. Důležitým aspektem ČCA je působení odborné Akademie České ceny za architekturu, kterou ustavilo představenstvo ČKA. Významné osobnosti

působící v oblasti architektury (více než 300 akademiků z řad architektů, publicistů a kritiků architektury a dalších odborníků) mají možnost aktivně vyhledávat zajímavé stavby a realizace a podnítit jejich přihlášení do soutěže, pokud tak autoři ne učiní sami. Představenstvo ČKA pověřilo dramaturgií, dohledem nad dodržováním statutu, nominacemi na Výjimečný počin či Ceny partnerů Grémium České ceny za architekturu. Aktuální složení Grémia: Jan Kasl – předseda grémia, David Hlouch, Pavel Hnilička, Patrik Hoffman, Radek Kolařík, Ivan Plicka, Klára Salzmann, Jaroslav Šafer.

Statut soutěžní přehlídky, jednací řády jejích orgánů (včetně jmenného seznamu členů Akademie České ceny za architekturu) a způsob výběru děl, jejich hodnocení i vyhlášení výsledků jsou podrobně popsány na [www.ceskacenaazaarchitekturu.cz](http://www.ceskacenaazaarchitekturu.cz)

# About the Award

The mission of the Czech Chamber of Architects (CCA), an autonomous professional body with transferred executive powers, is to cultivate public works culture in the Czech Republic and support the pursuit of excellence. In keeping with this mission, it has announced the sixth edition of the Czech Architecture Award (CAA), which extends the Chamber's promotion of quality work by established and emerging architects. The CCA aims to map architectural production in the Czech Republic and to present quality works and human interventions in urban and natural environments to the professional and lay public and to representatives of local and national administrations. This competition showcase is open to all constructions completed in the Czech Republic in the previous five years (2016–2020). Previously entered works may be re-entered, provided they were not shortlisted. As in previous years, works by Czech architects were assessed by seven accomplished foreign architects. The jury's principal task was to nominate approximately 50 projects, which were presented at the nomination event and are included in a touring exhibition and the Award catalogue. The jury then selected 5–10 buildings, whose architects would be recognised as Finalists, from which they would select the winner. The submitted works are not assessed within any categories.

The activities of the professional Academy of the Czech Architecture Award established by the Board of the Czech Chamber of Architects are

an essential aspect of the CAA. Renowned figures active in the field of architecture (more than 300 academics, including architects, publicists, architecture critics and other professionals) can actively look for interesting buildings and implementations and enter them in the competition if the architects do not enter themselves. The Board of the CCA tasked the Panel of the Czech Architecture Award with managing the dramaturgy of the Award, adherence to the Award statutes, and nominations for Unique Achievement or Partners' Awards. The current Panel members are: Jan Kasl – Chairman of the Panel, David Hlouch, Pavel Hnilička, Patrik Hoffman, Radek Kolařík, Ivan Plicka, Klára Salzmann, and Jaroslav Šafer.

Detailed information on the competitive showcase statute, rules of procedures for its bodies (including a list of the members of the Academy of the Czech Architecture Award), and methodologies for selecting and assessing works and announcing the results are available at [www.ceskacenaazaarchitekturu.cz](http://www.ceskacenaazaarchitekturu.cz).



ČCA 2020 / CAA 2020  
 ov architekti – Jiří Opočenský, Štěpán Valouch /  
 Sídlo firmy LASVIT, Nový Bor / Lasvit Company Headquarters,  
 Nový Bor

# Laureáti předchozích ročníků / Laureates of previous years



ČCA 2019 / CAA 2019  
 Petr Stolín a Alena Mičková / Mateřská škola Nová Ruda /  
 Kindergarten in Nová Ruda



ČCA 2017 / CAA 2017  
 Architektonická kancelář Radko Květ – Radko Květ, Pavel  
 Pijáček / Archeopark Pavlov



ČCA 2018 / CAA 2018  
 Architektura – David Levačka Kraus / Administrativní  
 budova ve Strančicích / Office Building in Strančice



ČCA 2016 / CAA 2016  
 Petr Stolín, Alena Mičková / ZEN Houses – Ateliér a dům  
 v Liberci / Studio and House in Liberec

# Česká cena za architekturu 2021 – přihlášená díla

Katalog všech přihlášených realizací je volně přístupný na webu soutěžní přehlídky [www.ceskacenaazaarchitekturu.cz](http://www.ceskacenaazaarchitekturu.cz) a stavby byly prezentovány rovněž v Bulletinu ČKA 2/2021.

## ČCA 2021 – Přihlášená díla

Děl z roku 2020	96
Děl z roku 2019	50
Děl z roku 2018	11
Děl z roku 2017	9
Děl z roku 2016	4
Soukromých zakázek	113
Veřejných zakázek	67
z toho staveb z architektonických soutěží	5

## Přihlášené stavby dle krajů

Hl. m. Praha	54
Jihomoravský kraj	26
(z toho v Brně)	15
Středočeský kraj	15
Královéhradecký kraj	10
Jihočeský kraj	8
Liberecký kraj	8
Olomoucký kraj	10
Pardubický kraj	9
Zlínský kraj	6
Plzeňský kraj	8
Kraj Vysočina	5
Moravskoslezský kraj	8
Karlovarský kraj	2
Ústecký kraj	1

## Typologie staveb

Novostavba	102
Rekonstrukce	68
Bydlení	70
Rodinné domy (novostavby, rekonstrukce)	44
Interiéry	16
Administrativní budovy, zázemí firem	19
Školská a vzdělávací zařízení	14
Rezidenční komplexy, bytové domy	17
Chaty a chalupy	10
Veřejná prostranství	8
Hotely, restaurace	5
Kulturní a společenská zařízení	12
Služby, obchody	2
Památky	5
Veřejné budovy	11
Dopravní stavby	4
Zdravotnická zařízení	2
Rozhledny	3
Sakrální stavby	5
Sportovní stavby	6
Výtvarné dílo, design	2
Památník	4
Mosty, lávky	5
Expozice, výstavy	4

MEZINÁRODNÍ

POROTA

INTERNATIONAL

JURY

Do soutěže Česká cena za architekturu 2021, kterou pořádá Česká komora architektů, se přihlásilo úctyhodných 170 staveb. Pohybovaly se od návrhů sportovních center, univerzitních budov až po krajinářskou architekturu, instalace výstav a rozhledny. Předložená díla představovala jedinečnou kolekci vynikající architektury vycházející z výrazné stavební tradice a kultury České republiky.

Porotu tvořilo sedm mezinárodně uznávaných odborníků z praxe a akademické obce z Evropy, Blízkého východu a Severní Ameriky, kteří mají odborné znalosti v oblasti architektury, krajinářské architektury a urbanismu. Již před prvním zasedáním porota obdržela pozoruhodně podrobné informace o jednotlivých stavbách, na jejichž základě každý porotce sestavil navrhovaný předběžný seznam finalistů. První online zasedání poroty se zaměřilo na výběr užšího seznamu 30 děl.

Další zasedání poroty se již konala v České republice. Během pobytu porota navštívila většinu projektů zařazených do tohoto užšího výběru. Někteří členové poroty využili možnosti vidět některé zásadní příklady staveb české moderní architektury a vynikající výstavu o moderní architektuře v ČR nazvanou Česká architektura od secese k dnešku, která se konala v Jízdárně Pražského hradu.

Na porotu udělala velký dojem kvalita předložených prací, což velmi ztížilo proces výběru. Během posuzování se porota rozhodla zaměřit na konkrétní kritéria, která zahrnovala mimo jiné inovační aspekty stavby, její přínos pro společnost a obor, složitost architektonického úkolu a kvalitu provedení. Po prvním kole výběru bylo vybráno do finále sedm prací. Jednalo se o tyto projekty: rekon-

strukce radnice a kulturního centra, sportovní zařízení, budova fakulty, soukromá vila, rekonstrukce hradu, pavilon na výstavišti a revitalizace náměstí. Ačkoli se tyto projekty lišily svým rozsahem a funkcí, u každého z nich bylo konstatováno, že obsahují jedinečnou kombinaci kvalit, které souvisejí s výše uvedenými kritérii. V závěrečném kole se měl vybrat laureát České ceny za architekturu 2021. Snažili jsme se najít stavbu, jejíž kvality splňují dohodnutá kritéria, ale svou komplexností a výrazem by předčila všechny ostatní. Přestože výběr nebyl snadný, bylo poměrně rychle jasné, že hrad Helfštýn vyniká nad všemi ostatními finalisty jedinečnou kombinací inovativního pojetí, citlivého přístupu k návrhu a přínosu pro obor architektonické tvorby a kulturu České republiky.

Porota se také rozhodla udělit čestná uznání dvěma velmi odlišným dílům, spíše drobnějším stavbám, které ale prokázaly mimořádný a jedinečný přínos v určitém kritériu. Výstava Momenty dějin svým pojetím a provedením zanechala v porotě silný dojem srozumitelností výpovědí o historii a kultuře města a státu. Druhým projektem, který získal zvláštní uznání, byla vyhlídka Špička. Její jemné a vynalézavé konstrukční řešení v kombinaci s propojením s okolní krajinou na porotu velmi zapůsobilo.

Je důležité zmínit, že celá soutěž i proces hodnocení poroty probíhaly ve stínu Covidu-19. Porota měla pocit, že pandemie nás nabádá nejen k přehodnocení našich životních priorit, ale také toho, jak spotřebováváme a navrhujeme naše životní prostředí. V diskusích poroty se projevilo několik přímých vlivů Covidu, například to, jakou důležitost přikládáme potenciální rozmanitosti využití stav-

by veřejností a vlivu, který by měla na kvalitu života občanů.

Rádi bychom vyjádřili velké poděkování České komoře architektů za organizaci a realizaci soutěže. Věříme, že výsledky soutěžní přehlídky odráží současnou českou architekturu a její ústřední roli v rámci kultivace společnosti. Domníváme se, že soutěž a špičkové realizace, které podporuje, mají důležitý vliv na architektonickou kulturu České republiky. Jsme přesvědčeni, že šestileté úsilí spojené s organizací této soutěžní přehlídky a propagací kvalitní architektury je přínosné nejen pro obor samotný, ale i pro celou společnost. O to významnější je v současné náročné době, která je zasažena pandemií Covid-19.

## Závěrečná zpráva poroty



The 2021 Czech Architecture Award organised by the Czech Chamber of Architects had the impressive number of 170 projects submitted. The projects ranged from sports centers to faculty buildings to landscape architecture, exhibition design and lookouts. The submitted projects represented a unique collection of excellent architecture based on the Czech Republic's distinctive building tradition and culture.

The jury consisted of seven internationally established practitioners and academics from Europe, the Middle East and North America with expertise in architecture, landscape architecture and urban planning. The jury had received remarkably detailed information on the projects prior to the first meeting, which was used by each juror to establish a suggested long list of finalists. The first online jury meeting focused on the selection of a long list of 30 projects. The jury's subsequent meetings were held in the Czech Republic. During their time in the Czech Republic, the jury visited the majority of the finalist projects. Some members of the jury also visited some of the Czech Republic's seminal examples of modern architecture and the excellent exhibition on modern architecture in the Czech Republic that was held in Prague.

The jury was impressed by the quality of the submitted work which made the selection process very difficult. During the selection process, the jury had decided to focus on a specific set of criteria that included, among others, the innovative aspects of the project, the project's contribution to society and the discipline, the complexity of the architectural task, and the quality of the execution. Fol-

lowing the first round of selection, seven finalist projects were selected. The projects included: a renovation of a city hall and a cultural center, a sports facility, a faculty building, a private villa, an ancient castle renovation, revitalization of square and a pavilion. Although varied in scale and function, each of these projects was found to have a unique combination of achievements that are related to the above-mentioned criteria. The final round of selection was dedicated to select the winner. In this round, we looked for a project whose combination of qualities that fulfill the agreed set of criteria has put it above all others. Although the choice was not easy it was relatively fast clear that the Helfštýn Castle stands above all other finalists in its unique combination of the innovative concept, design sensitivity, and contribution to the architectural discipline and culture of the Czech Republic.

The jury has also decided to give a special mention to two very different projects that made special and unique contributions in relation to a certain criterion. The Moments of History exhibition's concept and execution left a strong impression on the jury through the clarity of its message concerning the history and culture of the city and the Czech Republic and the connection it generates between the space of the exhibition and its content. The second project that received a special mention was the Lookout Spike. Its delicate and intricate design solution in combination with its connection to its surroundings greatly impressed the jury. It is important to mention that the entire competition and the jury process were held under the shadow of Covid-19. The jury felt that the pan-

demical has urged us to rethink our priorities in life and also the way we consume and design our environment. Several direct influences of Covid-19 were evident in the jury discussions, such as the importance we placed on the potential diversity of the use of the projects by the public and the influence they would have on the well-being of people in the Czech Republic.

We would like to express our deep appreciation to the Czech Chamber of Architects for the organisation and the execution of the competition. We believe that the enthusiasm and the effort devoted to the competition reflects Czech architectural culture and its central role within Czech culture. We feel that the competition and the design excellence it promotes have a notable influence on the architectural culture of the Czech Republic. We believe that these efforts, which are reflected in the execution of the competition over the last 6 years, are of even greater importance in the current challenging times overshadowed by the Covid-19 pandemic.

## Jury Report



Yasha Jacob Grobman  
Izrael  
grobman.net.technion.ac.il



Bart Brands  
Nizozemsko  
www.karresenbrands.com



Eduardo Cadaval  
Mexiko / Španělsko  
www.ca-so.com



Irakli Eristavi  
Slovensko  
zerzero.sk

Izraelský architekt narozený v Rusku Yasha Jacob Grobman je děkanem Fakulty architektury a městského plánování na Izraelském technologickém institutu Technion v Haifě. Ve své akademické práci se specializuje na potenciál digitálního modelování v procesu navrhování a také na udržitelnost v architektuře. Aktivně je zapojen do vzdělávání nových odborníků a vědců. Vedle toho bohatě přispívá do odborných médií.

Kromě akademické práce, která u Grobmana v současné době převládá, má na svém kontě také celou řadu architektonických realizací. Jedná se ve významné míře o objekty vzdělávacích zařízení: např. Porterova škola environmentálních studií v Tel Avivu (2014), Střední škola Mevohot Yam (2014), Sociálně-právní škola Spitzer-Salant (2007). Zpracoval také územní plán pro renovaci hlavního telavivského trhu Carmel Market (2013).

Yasha Jacob Grobman se také úspěšně účastnil zahraničních i domácích soutěží a svoji práci prezentuje na výstavách.

Nizozemský krajinářský architekt a urbanista Bart Brands je zakladatelem a ředitelem architektonické kanceláře Karres en Brands, v níž společně se Silvií Karres působí od roku 1997. Krajinářskou architekturu vystudoval na Vyšší národní škole pro zahradní a krajinářský design v Boskoopu, poté ještě studoval urbanismus na amsterdamské Akademii architektury.

Jako hlavní kreativec kanceláře má zásadní podíl na návrzích Federation Square v Melbourne, Købmagergade v Kodani, Nærheden v dánském Hedehusene, hřbitova De Nieuwe Ooster v Amsterdamu, studie proveditelnosti londýnského parku Cross River nebo územního plánu hamburské čtvrti Oberbillwerder.

Poslední dobou se Brands zaměřuje především na návrhy univerzitních kampusů a jejich částí. Je supervizorem rozvoje kampusu Technické univerzity v Delftu a amsterdamského Science Parku. Podílel se na konverzi vědeckého centra The Randwick Academic Health Science Centre v Sydney. Bart Brands je aktivní také v akademické sféře. Aktuálně působí na technice OWL v německém Detmoldu a na Stuart Weitzman School of Design na Pensylvánské univerzitě.

Původem mexický architekt a urbanista Eduardo Cadaval založil společně s Clarou Solà-Morales architektonickou kancelář v New York City v roce 2003, v roce 2005 ji přestěhovali do Barcelony a Mexico City. Vystudoval na Národní univerzitě v Mexiku a na Harvardově univerzitě.

Cadaval aktivně působí na akademické půdě. Je hostující profesorem katedry urbanismu na Škole architektury v Barceloně, ETSAB a UPC. Působil na Pensylvánské univerzitě a v barcelonském programu univerzity v Calgary. Pracoval také pro Harvardovu univerzitu, MIT, Yale, ETH v Zurichu nebo EPF v Lausanne.

Ateliér Cadaval & Solà-Morales dokončil desítky projektů realizovaných ve Spojených státech, Španělsku i Mexiku. Práce byly vybrány na několik výstav v Evropě i v zahraničí. Realizace získaly řadu prestižních ocenění, například německou Bauwelt Prize (Mnichov 2009), Young Architects Prize od Katalánského institutu architektury (Barcelona 2008), stříbrnou medaili na XI. bienále mexické architektury za TDA House (2010), FAD Internacional Award 2016 za unikátní apartmánové bydlení Cordoba-Reurbano v Mexiku a další. Kancelář se objevila na seznamu deseti nejlepších začínajících studií magazínu Wallpaper a mezi nejlepšími deseti architektonickými studií světa v Design Vanguard.

Slovenský architekt narozený v Gruzii Irakli Eristavi působí ve vlastním architektonickém studiu zerzero založeném v roce 2002 v Prešově. Vystudoval fakultu architektury Slovenské technické univerzity v Bratislavě. V postgraduálním kurzu se dostal také na Rotterdamskou univerzitu. Vedle své vlastní praxe je aktivní i v akademické sféře, je hostujícím pedagogem na Fakultě umění Technické univerzity v Košicích.

Realizace Irakli Eristaviho sbírají četná ocenění. Obnova košických kasáren na Kulturpark získala v roce 2014 ocenění CEZAAR, ARCH i Cenu Dušana Jurkoviča. Cenu CEZAAR získalo také Náměstí Centrum v Prešově v roce 2018. Už v roce 2005 získal cenu ARCH jeho projekt Bytových domů CMYK v Prešově. V roce 2008 pak Eristavi vystavoval instalaci SIDEWAYS na XI. světovém bienále architektury v Benátkách. O dva roky později zvítězil v mezinárodní urbanistické soutěži pro mladé architektky European 10 s projektem pro maďarské město Ajka. Pěší a cyklistická lávka přes řeku v Popradě získala v roce 2017 národní cenu v rámci BigMat International Award. Hned několik děl studia zerzero bylo nominováno na Evropskou cenu za současnou architekturu Mies van der Rohe Award.

## Složení



Antonio Longo  
Itálie  
www.ubistudio.it

Architekt, urbanista a krajinářský architekt, ale rovněž teoretik a kritik Antonio Longo působí s kolegou Alessandrem Alim ve vlastním ateliéru Ubi studio v Miláně. Vedle toho je profesorem na Milánské polytechnice, kde vede katedru krajinářské architektury. Oblastmi jeho zájmu jsou veřejná prostranství a parky a jejich navrhování, městská krajina, urbanismus a strategické plánování. Působí nejen v Itálii, ale i na mezinárodním poli, hojně v Německu a severní Evropě.

Ubi studio se podílí především na zakázkách pro veřejnou sféru a má na kontě velké množství urbanistických a krajinářských projektů.

Antonio Longo je rovněž autorem několika knih a mnoha odborných článků. Účastní se výzkumných projektů s environmentálním a sociálním přesahem – zmínit je třeba metropolitní zahradní oblast kolem Milána o rozloze 80 milionů m<sup>2</sup>. V letech 2011 až 2016 byl technicko-vědeckým poradcem milánské komise pro územní plán, jeho doménou byly environmentální aspekty a navrhování parků. Do rozvojových projektů a regenerace území se snažil zapojit i své výukové aktivity, výzkum a participaci. Je členem projektu Forestami, který se zabývá rozvojem rozlehlých parkových a zemědělských ploch v Miláně a okolí – aktuálně se věnuje řešení Parco Agricolo Sud Milano – experimentálního zemědělského a lesního parku z roku 1990 na jihu Milána. Také se zabývá veřejným prostranstvím historického města Norcia.



Balázs Marián  
Maďarsko  
www.gerebenmarian.com

Maďarský architekt Balázs Marián se věnuje praxi ve vlastním budapešťském ateliéru gereben marian architects, založeném v roce 2010. Aktivně působí také na akademické půdě, vyučuje na Univerzitě umění a designu Moholy-Nagy v Budapešti. Mezi lety 2004 a 2010 byl partnerem v ateliéru Kertész Arch Studio a v období let 1997 a 2011 vyučoval na své alma mater – Fakultě architektury Technické univerzity v Budapešti, kde získal v roce 1997 svůj magisterský titul. Následně pak studoval ve Stockholmu, Lisabonu, na Westminsterské univerzitě v Londýně a Univerzitě umění a designu Moholy-Nagy, kde zakončil své doktorské studium.

Z realizací Balázse Mariána je třeba zmínit zejména Vinné terasy a lázně v Egeru (2013), za něž získal Cenu Piranesi 2014, dále návrh nového centra městečka Gyermely včetně realizace tamní radnice (2019) nebo administrativní objekt Ferrum v Budapešti (2018).

V roce 2019 získal Marián za svoji práci nejvyšší maďarské profesní ocenění, Cenu Miklóse Ybla. O rok dříve byl poctěn slovinskou cenou BIG SEE, v roce 2016 cenou Golden Pencil a také Pro Architectura Award, společně s Péterem Gerebenem.



Peter Veenstra  
Nizozemsko  
lola.land

Krajinářský architekt Peter Veenstra je spoluzakladatelem ateliéru LOLA Landscape Architects, který působí v Nizozemsku a také v Číně. Veenstra vede řadu mezinárodních projektů, spolupracuje na soutěžních návrzích. Věnuje se také výzkumu navrhování a působí jako lektor a poradce v oblasti územního plánování. Při navrhování se snaží o implementaci inovativních myšlenek do jednoduše realizovatelných projektů. Důležitá je pro něj svoboda při užívání prostoru a pohybu v něm, čisté formy, působivá atmosféra – a to jak v městském prostředí, tak v otevřené krajině.

Z projektů je třeba zmínit krajinářský návrh Světového kampusu společnosti Adidas v Německu (2020), Les a sportoviště Guang Ming o rozloze 600 ha v čínském Shenzhenu (2020), návrh Dómu rostlin v Kapském Městě a Star Maze park v nizozemském Tytsjerku.

V roce 2013 byl oceněn v Rotterdamu Maaskantovou cenou pro mladé architektky, o rok později pak oceněním TOPOS pro krajinářské architektky.



chairman  
of the jury

Yasha Jacob Grobman  
Israel  
grobman.net.technion.ac.il

Russian-born Israeli architect Yasha Jacob Grobman is the dean of the Faculty of Architecture and Town Planning at the Technion in Haifa. His research focuses on the potential of digital modelling in the design process and sustainability in architecture. He is actively involved in the education of emerging professionals and scientists. In addition, he makes a rich contribution to the specialised media.

Outside of his academic work, which currently occupies most of his time, Grobman has many architectural implementations to his credit. Many of these are public buildings, including educational facilities at the Porter School of Environmental Studies in Tel Aviv (2014), Mevohot Yam Secondary School (2014) and the Spitzer-Salant School of Social Work (2007). He also prepared the zoning plan for the renovation of Tel Aviv's Carmel Market (2013).

Grobman has also successfully taken part in foreign and domestic competitions and presented his work in exhibitions.



Bart Brands  
The Netherlands  
www.karresenbrands.com

Dutch landscape architect and urban planner Bart Brands is the founder and director of the architectural firm Karres en Brands, where he has worked with Silvia Karres since 1997. He studied landscape architecture at the State College of Garden and Landscape Design in Boskoop and went on to study urban planning at the Academy of Architecture in Amsterdam.

As the lead creative in his office, he has been instrumental in the design of Federation Square in Melbourne, Købmagergade in Copenhagen, Nærheden in Hedehusen, Denmark, De Nieuwe Ooster Cemetery in Amsterdam, the feasibility study for London's Cross River Park and the Hamburg Oberbillwerder zoning plan.

Recently, Brands has focused on the design of university campuses. He is the supervisor of campus development for the Delft University of Technology and the Amsterdam Science Park. He was involved in the conversion of the Randwick Academic Health Science Centre in Sydney.

Brands is also active in academia. He currently works at OWL University of Applied Art and Sciences in Detmold, Germany and at the University of Pennsylvania's Stuart Weitzman School of Design.



Eduardo Cadaval  
Mexico / Spain  
www.ca-so.com

Originally from Mexico, architect and urban planner Eduardo Cadaval co-founded an architectural office with Clara Solá-Morales in New York in 2003; in 2005, the studio moved to Barcelona and Mexico City. He studied at the National University of Mexico and Harvard University.

Cadaval is active in higher education. He is an Associate Professor of Urbanism at Barcelona's School of Architecture ETSAB, UPC. He has also taught at the University of Pennsylvania, Calgary University's Barcelona Program, as well as at Harvard University, MIT, Yale, ETH (Zurich) and EPT (Lausanne).

Studio Cadaval & Solá-Morales has completed dozens of projects implemented in the United States, Spain and Mexico. Their work has been selected for a number of exhibitions in Europe and abroad. Their implementations have won many prestigious awards, such as the German Bauwelt Prize (Munich 2009), the Young Architects Prize from the Catalan Institute of Architecture (Barcelona 2008), the Silver Medal at the XI. Mexican Biennale of Architecture for TDA House (2010), FAD Internacional Award 2016 for the unique apartment housing Cordoba-Reurbano in Mexico and others. Cadaval & Solá-Morales has appeared on Wallpaper magazine's list of the ten best emerging studios and was named one of the ten best architecture studios in the world by Design Vanguard.



Irakli Eristavi  
Slovakia  
zerozero.sk

Georgian-born Slovak architect Irakli Eristavi works at zerozero, the architectural studio he founded in 2002 in Prešov. He studied at the architecture faculty at the Slovak Technical University in Bratislava and completed postgraduate work at the University of Rotterdam. In addition to his own practice, he is active in the academic sphere and is an associate lecturer at the Faculty of Arts at the Technical University of Košice.

Eristavi's implementations have collected many awards. In 2014, the renovation of the Košice barracks at Kulturpark won the CEZAAR and ARCH awards and the Dušan Jurkovič Award. The Centrum Square project in Prešov also won the CEZAAR Award in 2018. In 2005, Eristavi won the ARCH award for his project Apartment House CMYK in Prešov. In 2008, he exhibited the installation SIDEWAYS at the XI Venice Architectural Biennale. Two years later he won European 10, an international urban planning contest for young architects with a project for the Hungarian city Ajka. In 2017, his footbridge across the river Poprad for pedestrians and cyclists won the national award as part of the BigMat International Award. Several works by the zerozero studio have also been nominated for the Mies van der Rohe Award for Contemporary Architecture.

## Members



Antonio Longo  
Italy  
[www.ubistudio.it](http://www.ubistudio.it)

An architect, urban planner and landscape architect, as well as a theoretician and critic, Antonio Longo works with his colleague Alessandro Ali in their Milan-based Ubi Studio. Longo is also a professor at the Milan Polytechnic, where he leads the Department of Landscape Architecture. His interests include public space and parks and their design, urban landscapes and urban and strategic planning. He works not only in Italy, but internationally, often in Germany and Northern Europe.

Ubi Studio primarily works on commissions for the public sphere and has many urban planning and landscape projects to its credit.

Longo is also the author of many books and specialist articles. He takes part in research projects with environmental and social themes, such as the 80 million m<sup>2</sup> metropolitan garden area around Milan. From 2011 to 2016, he was a technical-scientific advisor to the Milan Spatial Plan Commission, specialising in environmental issues and park design. He has also tried to combine his teaching activities, research and participation with development and regeneration projects. He is part of the Forestami project, which deals with the development of large agriculture and park areas in Milan and its surrounds – he is currently working on a design for the Parco Agricolo Sud Miano, an experimental agricultural and forest park from 1990 to the south of Milan. He is also working on public space in the historic city of Norcia.



Balázs Marián  
Hungary  
[www.gerebenmarian.com](http://www.gerebenmarian.com)

Hungarian architect Balázs Marián practices in his Budapest-based studio gereben marian architects, founded in 2010. He is also active in higher education and teaches at Moholy-Nagy University of Art and Design in Budapest. From 2004 to 2010, he was a partner at Kertész Arch Studio and, from 1997 to 2011, taught at his alma mater, the Architecture Faculty of the Technical University in Budapest, where he received his master's degree in 1997. He then studied in Stockholm, Lisbon, at the University of Westminster in London and Moholy-Nagy University of Art and Design, where he completed his doctoral studies.

Among Balázs Marián's designs, it is necessary to mention the Wine Terraces and Spas in Eger (2013), which won the 2014 Piranesi Award, the design of a new centre for the town of Gyermely, including the construction of a new town hall (2019), and the Ferrum administrative building in Budapest (2018).

In 2019, Marián received Hungary's highest professional honour for his work, the Miklós Ybla Award. A year earlier, he was honoured with the Slovenian award BIG SEE and, together with Péter Gereben, the 2016 Golden Pencil and Pro Architecture Awards.



Peter Veenstra  
The Netherlands  
[lola.land](http://lola.land)

Landscape architect Peter Veenstra is the co-founder of LOLA Landscape Architects, which is active in the Netherlands and China. Veenstra leads a number of international projects and collaborates on competition designs. He is also involved with design research and works as a lecturer and consultant in the field of land planning. In design projects, he strives to turn innovative ideas into simple, achievable designs. He values freedom in use and movement, along with clean shapes and an effective atmosphere.

His projects include the design of the world headquarters for Adidas in Germany (2020), the Guang Ming Forest Sports Park, with an area of 600 ha, in Shenzhen (2020), and the designs for Dome of Plants (Cape Town) and Star Maze park in Tytsjerk (NL).

In 2013, he received the Rotterdam Maaskant Prize for Young Architects. A year later, he won the TOPOS award for landscape architects.

**HLAVNÍ**

**CENA**

**MAIN**

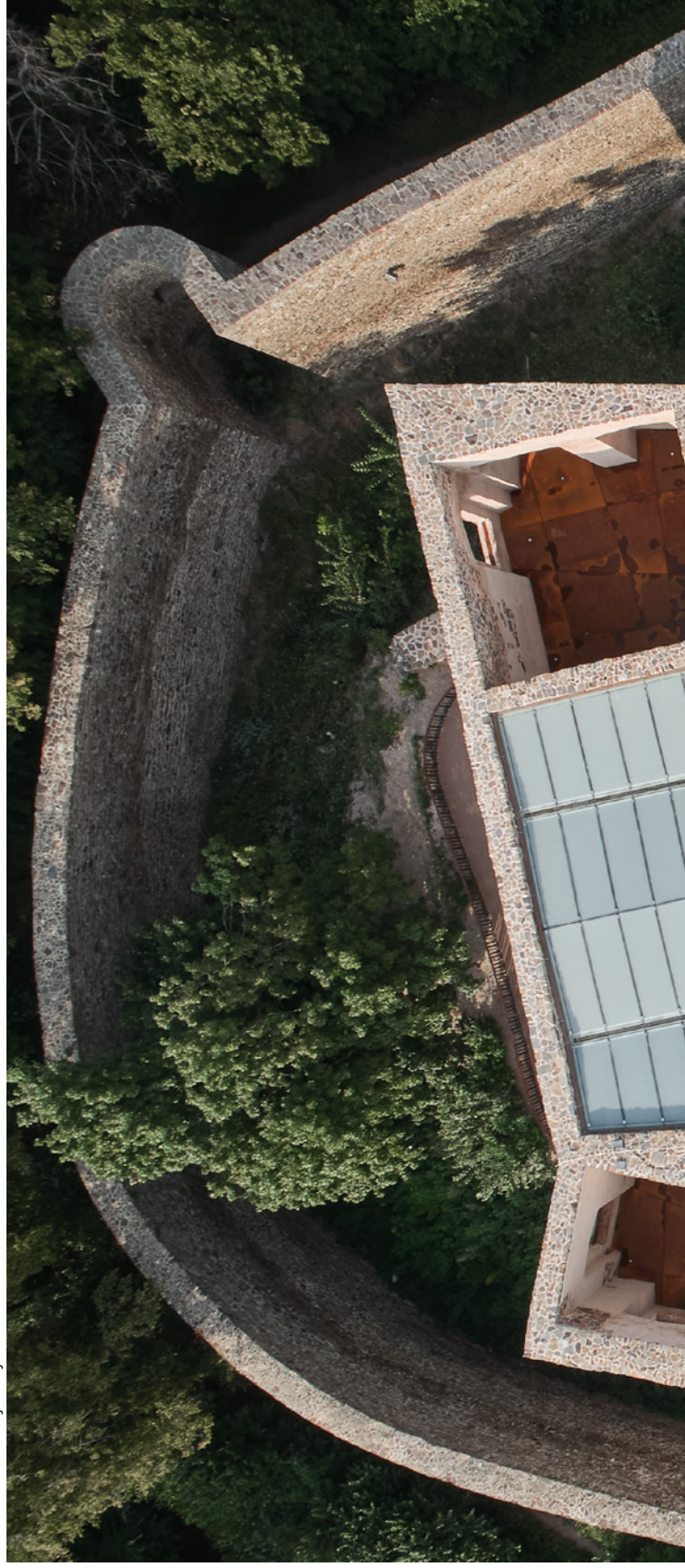
**PRIZE**

# REKONSTRUKČE PALÁČE HRADU HELFŠTÝNA

atelier-r / Miroslav Pospíšil,  
Martin Karlík

## HELFŠTÝN CASTLE PALACE RECONSTRUCTION

Foto / Photos BoysPlayNice



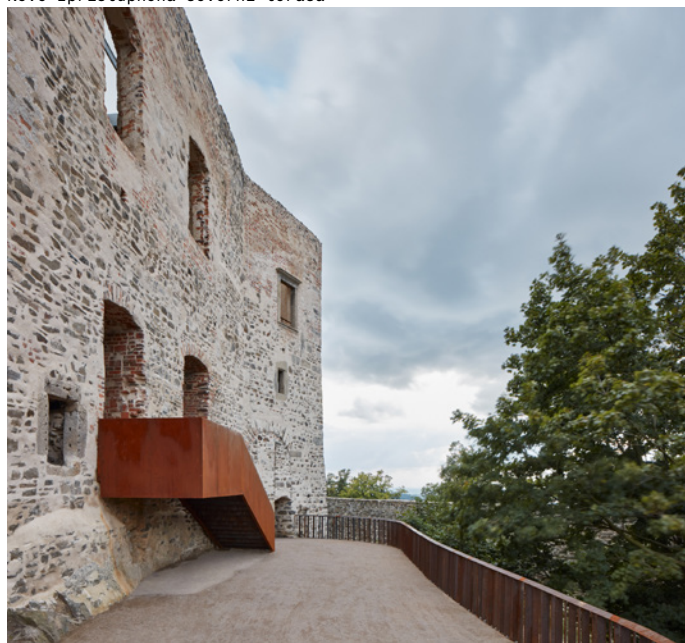






Pohled z hradební zdi na západní fasádu paláce

Nově zpřístupněná severní terasa





Letecký pohled na jednu z místností paláce

Palácové nádvoří





Zastřešený rytířský sál

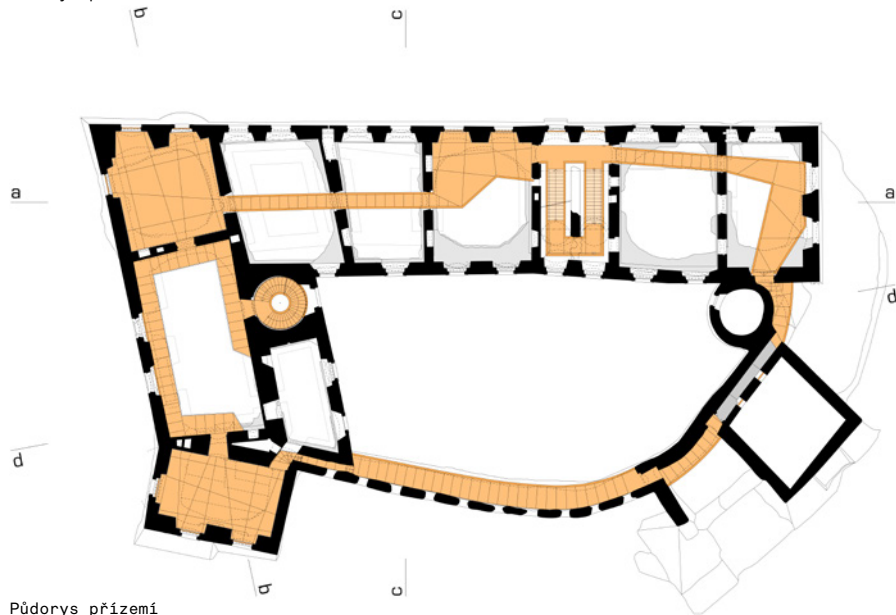


Letecký pohled na hradní komplex

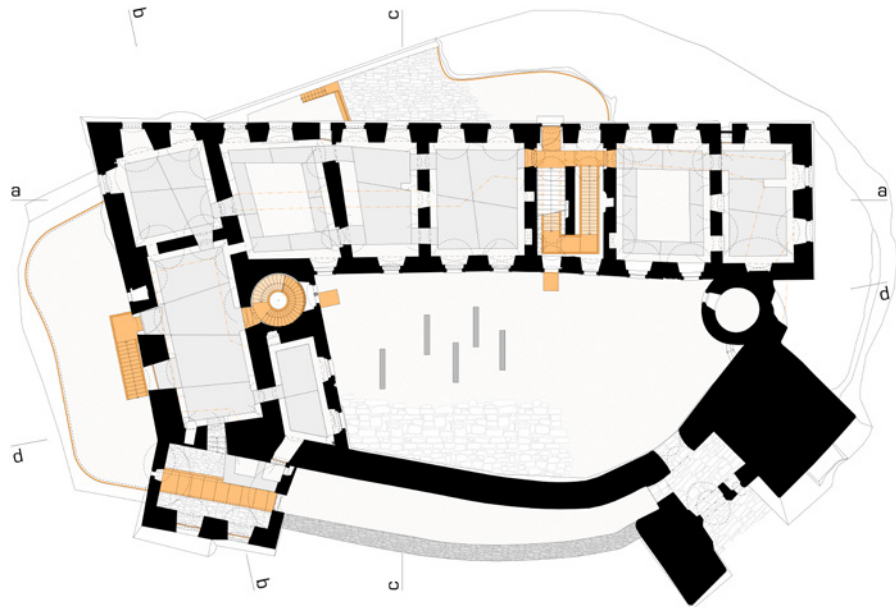
Pohled na střešní vyhlídku z vřetenového schodiště



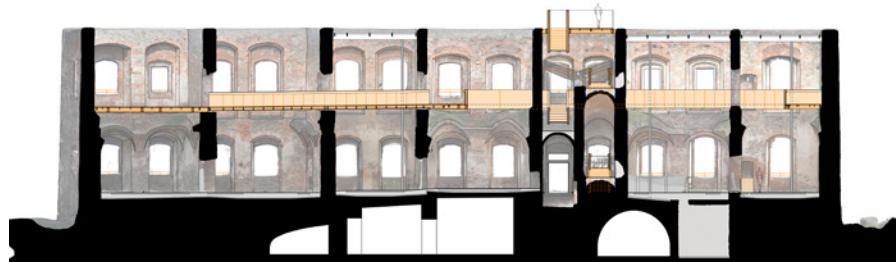
Půdorys patra



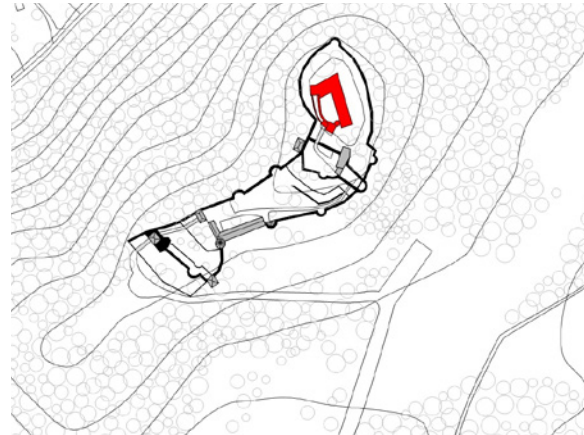
Půdorys přízemí



Řez



Situace



Rekonstrukce paláce hradu Helfštýna /  
Helfštýn Castle Palace Reconstruction

Autor / Architect  
atelier-r / Miroslav Pospíšil

Spoluautor / Co-Architect  
Martin Karlík

Spolupracovníci / Collaborators  
Ladislav Klusáček  
Jan Lukáš  
Pavel Fára  
Milena Koblihová  
Robert Randys  
Lucie Rohelová  
Daria Johanesová  
Adéla Tomečková

Investor  
Olomoucký kraj / The Region of Olomouc

Realizace / Completion  
2020

### Autorská zpráva

Hrad Helfštýn je považován za druhý největší hrad v České republice, hned po Hradě pražském, a je jednou z nejnavštěvovanějších památek v kraji. Torzo renesančního paláce hradu bylo však v roce 2014 pro veřejnost uzavřeno. Odpadávající zdivo ohrožovalo bezpečnost návštěvníků a urychlovalo degradaci památky. Vlastník objektu se rozhodl provést statické zajištění hradního paláce a současně i jeho zastřešení. Pokusy o zastřešení paláce zde byly již dříve, nesetkaly se však s pozitivním ohlasem odborníků z Národního památkového ústavu. Ten stanovil pravidla pro opravu stavby. Hlavní podmínkou bylo zachovat torzální charakter objektu a také, pokud má být palác zastřešen, pak pouze zčásti a bez navýšení objemu stavby. Nebylo tak možné, aby zastřešení vyčnívalo nad úroveň obvodového zdiva. Naším cílem bylo najít nejen optimální způsob zastřešení paláce, ale chtěli jsme se pokusit i o přiblížení historického vývoje paláce návštěvníkům ve všech jeho původních úrovních. Tento záměr vedl k myšlence vložení soudobých architektonických prvků do historické stavby a k propojení donedávna přístupného přízemí s vyššími podlažními paláce, která byla dosud veřejnosti nedostupná. Koncepce respektuje historický objekt a je vedena snahou o zachování jeho charakteru. Nové konstrukce se vkládají do již existujících otvorů palácového torza a jsou řešeny v soudobém designu. Díky tomu je srozumitelné, které části stavby jsou původní a které nové. Je také možné je z historického objektu v budoucnu odstranit. Pro zastřešení byly zvoleny skleněné střechy na ocelových nosnících. Pro konstrukce schodišť a lávek byl vybrán materiál Corten, který umožňuje řízenou korozi, jež se postupně stabilizuje. V přízemí paláce vede prohlídková trasa po chodníčcích z leštěného betonu. V hradním paláci tak vznikla atraktivní prohlídková trasa, která návštěvníkům umožňuje se zajímavou formou seznámit nejen se samotnou stavbou paláce, ale také s okolím hradu díky novým vyhlídkám z úrovní zřícených stropů, z hradeb nebo dokonce z úrovně střechy. Výsledkem je také přiblížení moderní architektury široké veřejnosti.

### Architect's report

One of the most visited sites in the region, Helfštýn Castle is the second largest castle complex in the Czech Republic after Prague Castle. Still, in 2014, this once impregnable castle had to close its Renaissance palace ruin due to safety hazards, including falling masonry and structural degradation. To address the static safety issues, the castle's owner decided to renovate the palace and construct a new roof. Previous attempts to construct a roof were not well-received by specialists from the National Heritage Institute, which insisted on the building's preservation as a ruin. A roof could only be added if it did not increase the structure's overall mass and did not exceed the height of the periphery walls.

We aspired to go beyond the assigned task of merely creating a suitable roofing solution because we wanted to involve visitors to the castle in the historical development of the palace. This intention led to the great idea to incorporate contemporary architectural elements into the historical building and connect the existing ground floor with the palace's newly accessible higher levels.

Our concept is grounded in respect for the historical building and makes a significant effort to preserve the castle's authentic character. We have chosen to work with glass on steel beams on the roof. Staircases and footbridge have been made of Corten steel, a special iron alloy that undergoes controlled corrosion that gradually stabilises. The rusty modern architectural elements complement the character of the original structure.

As a result, the castle's palace has acquired an attractive new sightseeing route that allows visitors to learn about it. Additionally, the public can enjoy the sheer views from the previously collapsed ceilings, the walls and even from the roof level. They can discover the castle's surroundings while understanding and appreciating the modern architecture.

### Hodnocení poroty

Abychom mohli popsat důvody, které vedly porotu k ocenění projektu obnovy hradu Helfštýn jako nejlepšího architektonického počínu České republiky roku 2021, je důležité se zamyslet nad metodami práce poroty, které zvolila Česká komora architektů jako organizátor soutěžní přehlídky. Nejedná se pouze o prostý srovnávací výběr, který zohledňuje soubor dobře zdokumentovaných kandidujících staveb. Jde tu o dlouhý proces, který trval několik měsíců. První řada diskusí a hloubkových analýz porotců vedla k prvnímu zúženému výběru architektonických děl. Poté následovala návštěva a přímé poznání řady míst, setkání s projektanty, provozovateli a klienty, někdy i s obyvateli budov. To vše pak vedlo k užšímu výběru děl a konečnému určení vítěze.

Kromě formální a technické kvality se vynikající architektonické práce vyznačují tím, že jsou schopny žít v historii, vytvářet nové příběhy ve vztahu ke společnosti a místům, jinými slovy, že jsou vitální. Tyto aspekty lze ocenit pouze prostřednictvím trpělivého procesu poznávání. Několikadenní dlouhá cesta poroty po Čechách a Moravě představovala výsadu a jedinečnou možnost. V době, kdy jsme nuceni vše dělat rychle, prohlédnout si obrázky a s odstupem vše posoudit, bylo možné poznat a pochopit architekturu a místa prostřednictvím zážitku zpomalení, kolektivní reflexe, a nakonec jednomyslného výběru a rozhodnutí.

Přemýšlení o místech a architektonických dílech, která se od sebe velmi liší a která se mohou zdát nesrovnatelná pro své rozdíly v měřítku, typologii, roli ve městě a v krajině, a jejich poznávání vedlo porotu k tomu, aby zvážila i další hlediska. Na jedné straně jsme chtěli rozpoznat kvalitu a absolutní, radikální význam architektury, který přesahuje konkrétní funkci a nahodilost a který je velmi vzdálen čistému obrazu, na druhé straně jsme chtěli sledovat různé práce v jejich posloupnosti jako mnohohlasý, živý a kaleidoskopický příběh současné role architektury v zemi, její občanské funkce a inovační schopnosti.

Udělení první ceny projektu obnovy hradu Helfštýna bylo jednomyslné ze dvou vzájemně se doplňujících důvodů: za prvé, projekt vyjadřuje autonomní smysl architektury jako umělecké a tvůrčí činnosti, která stavbou dává tvar prostoru; za druhé, projekt reprezentuje a pokud možno shrnuje bohatství, životní kvalitu, občanský smysl mnoha kvalitních architektonických prací nominovaných na letošní Českou cenu za architekturu.

Při zachování a opětovném využití hradu bylo použito několik jednoduchých a trvanlivých materiálů: beton, cortenová ocel, strukturální sklo, a pro některé konstrukční prvky i nerezová ocel. Nová konstrukce a nové formy jsou zřetelně odděleny od starobylých zdí, které byly rekonstruovány díky dlouhým a složitým restaurátorským pracím. Dlažba, schodiště, mosty a parapety z cortenových plechů dávají tvar novému organismu, funkčnímu a scénografickému zařízení, které činí ruiny použitelnými a obyvatelnými: sled vnitřních prostor a výhledů do vnější krajiny otevírá nové vztahy mezi tím, co je staré a co nové.

Na projektu rekonstrukce je patrný precizní analytický a kritický přístup, díky němuž si autoři mohli dovolit radikální, ale zároveň citlivý vstup: kromě nutnosti zachování památky (zajištění její bezpečnosti, revize rozvodů a technologií a sanace prvků) umožnili autoři vznik originálně formovaných prostorů, které interpretují zároveň charakter historické památky i prvky současné moderní architektury. Prostory hradu jsou otevřené různým způsobům využití a funkcím, vznikají malebná místa a zákoutí, nejedná se o banální rekonstrukci minulosti. Zřícenina se tak stává prostorem k prozkoumávání a objevování, a to prostřednictvím netriviálních (a částečně labyrintových a nečekaných) sledů místností, průchodů, vyhlídek, otevřených oken a teras, z nichž lze krajinu a okolí pozorovat a vnímat.

Projekt obnovy hradu Helfštýna byl oceněn nejen pro své nepřehlédnutelné kvality, ale také proto, že reprezentuje pestré úkoly architektury a všech s ní souvisejících disciplín, které se zde společně setkávají a představují špičkovou architekturu České republiky.

Skutečně dobrá architektura je výsledkem kritické cesty. Vzniká vždy na základě seriózního dialogu architekta s klientem a propagátory. Je výsledkem procesu stavebních a technologických inovací. Cestou plnou získávání nových znalostí a dovedností, nikdy nekončícího výzkumu. Hledání nápadů, respektování zvyklostí a úcty k tradicím. Kvalita architektury není nikdy samolibým designem, je formou ve službách života, dnes, v minulosti i v budoucnosti. Každá z těchto kvalit architektury se spojila ve vítězné stavbě – plně se zrcadlí ve zpracovaných kovových prvcích, v kamenech, ve starobylých prostorách a jejich novém životě, který nyní proudí ve zdech hradu Helfštýn.



### Jury's statement

When describing the reasons that led the jury to recognise the Helfštýn Castle restoration project as the best architecture in the Czech Republic in 2021, it is important to consider the working methods chosen by the Czech Chamber of Architects. It is not just a simple comparative choice, which considers a set of well-documented candidates, but a long process that lasted a few months. An initial set of discussions and in-depth analyses led to a first selection. Then the site visits and direct knowledge of a number of places and architectural implementations, as well as meeting with the designers, the promoters, the clients and, sometimes, people who live in close proximity to the new architecture, led to identifying the shortlist of projects selected and, ultimately, the winning project.

Beyond construction and in addition to formal and technical quality, excellent architecture is distinguished by its power to live in history and to generate new narratives about society and places. In other words, it is distinguished by its vitality. These aspects can only be appreciated through a patient process of gaining knowledge. The jury's long journey throughout the Czech Republic, which lasted several days, represented a privilege and a unique set of circumstances. In an era that forces us to move quickly, observe images and operate at a distance, it was possible to know and understand architecture and places through an experience of slowing down, through collective reflection and, finally, a unanimous choice and decision.

Considering and knowing locations and architectural projects that are very different from each other and which may appear incomparable due to their differences in scale, type and role in the city and in the landscape, led the jury to consider complementary aspects. On the one hand, we wanted to recognise the quality and the absolute, radical meaning of architecture, which goes beyond specific functions and contingencies and which is very far from a pure image; on the other hand, we wanted to observe the different architectural implementations, in their succession, as a multi-voiced, lively and kaleidoscopic story of the current role of architecture in the country, its civic function and innovative capacity.

The assignment of the first prize to a restoration project, the recovery of Helfštýn Castle, was unanimous for two complementary reasons: first, the project expresses the autonomous sense of architecture, as an artistic and creative action that gives shape to a space through its construction; and second, the project represents and, if possible, summarises the richness, the vital quality, the civic aspect of the many high-quality architectural projects nominated for the prize. The preservation and reuse of the castle uses a few simple and durable materials: concrete, corten steel, structural glass and stainless steel for some structural elements. The new structure and the new forms are clearly detached from the ancient walls that have been recomposed through a long and complex process of restoration. Paving, stairs, bridges and parapets in corten steel plates give shape to a new organism, a functional and scenographic device, which makes the ruins practicable and liveable: a sequence of internal spaces and views of the external landscape opens up new relationships between what is old and what is new.

The project highlights the strong critical attitude of architecture: beyond the simple technical necessities – conservation of the monument, accessibility in safety, coverage and construction of services and technological elements – the project gives shape to original spaces, which interpret history and the monument, as well as contemporaneity.

The spaces of the castle are open to multiple uses and functions, beyond the picturesque and without any concession to the banal reconstruction of the past. The ruin thus becomes a space to explore and discover, through non-trivial (and partly labyrinthine and unexpected) sequences of rooms, passages, points of view, open windows and terraces from which the landscape and the surrounding territory can be seen and understood.

The Helfštýn Castle renovation project was appreciated and awarded not only for its specific qualities, but also because it represents the qualities and role of the selected architectural projects, which, together, represent the excellence of the Czech Republic's architecture.

Good architecture is the result of a critical path. It always arises from dialectical dialogue with customers and promoters and it is the result of a process of construction and technological innovation that involves construction companies and industries, knowledge and skills, a path of continuous research and innovation in custom and tradition. Quality architecture is never achieved through complacent design, but emerges in forms that serve life today and in the future.

Each of these qualities unites the selected projects and finds complete expression in the worked.

Ateliér-r / Miroslav Pospíšil

Ateliér-r působí na poli architektury již téměř dvacet let. Tým v čele s architektem Miroslavem Pospíšilem se zabývá převážně moderní architekturou a urbanismem. Cílem práce ateliéru nejsou projekty, ale stavby podle těchto projektů dokončené. Snahou celého týmu je nalézat ta nejlepší řešení a ta pak společně s ostatními partnery uvádět do života. Realizace ateliéru obdržely několik ocenění: v roce 2013 Čestné uznání soutěže Grand Prix architektů za dostavbu Slovanského gymnázia v Olomouci, v nominaci České ceny za architekturu byla novostavba objektu Czech Globe v Brně stejně jako areál BALUO Fakulty tělesné kultury UP v Olomouci nebo budova Národního sportovního centra v Prostějově; v roce 2018 byla ateliéru udělena hlavní cena v kategorii novostavba Grand Prix architektů za víceúčelový objekt VISTA OPTIK ve Valašském Meziříčí.

Ateliér-r / Miroslav Pospíšil

Atelier-r has been working in the field of architecture for almost twenty years. Led by architect Miroslav Pospíšil, the team primarily deals with modern architecture and urbanism. The studio does not aim to design for its own sake, but to build structures according to their designs. The whole team strives to find the best solutions and then bring them to life in collaboration with other partners. Atelier-r has been recognised with a number of awards, including an honourable mention in the Czech Architect Grand Prix 2013 for the Slavic Grammar School in Olomouc and nominations for the Czech Architecture Award for the new-builds Czech Globe in Brno, the BALUO complex at the Faculty of Physical Culture at Palacký University in Olomouc and the National Sports Centre in Prostějov. In 2018, the studio was awarded the Czech Grand Prix for Architecture for the VISTA OPTIK building in Valašské Meziříčí.

Foto archiv ateliéru



Národní sportovní centrum Prostějov, 2018

PET CT v areálu Fakultní nemocnice Olomouc, 2010





Přístavba laboratorí a počítačového centra  
CzechGlobe, Brno, 2013



Oční centrum Vista Optik, Valašské Meziříčí, 2017



Dostavba budovy Slovanského gymnázia v Olomouci, 2013

# FINALISTA

# FINALIST

# LAZY HOUSE ZLÍN

Petr Janda / brainwork

# LAZY HOUSE ZLÍN

Foto / Photos BoysPlayNice







Pohled ze zahrady



Vstup

Obývací prostor



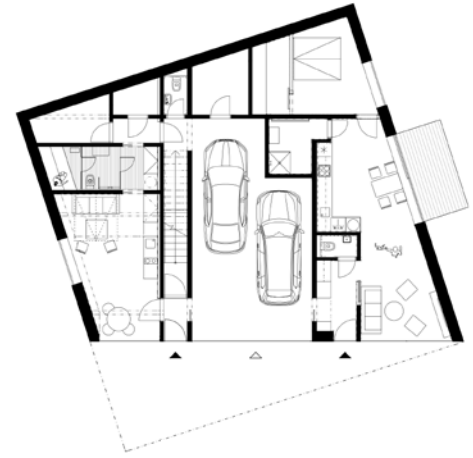
Vinný sklípek







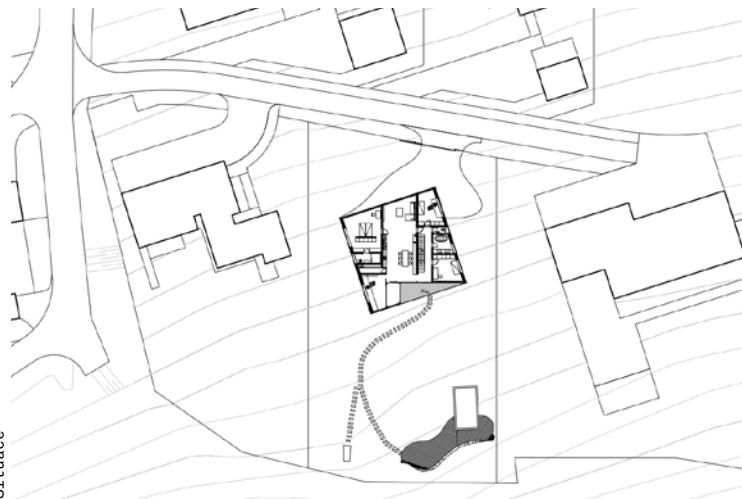
Celkový pohled



Půdorys přízemí

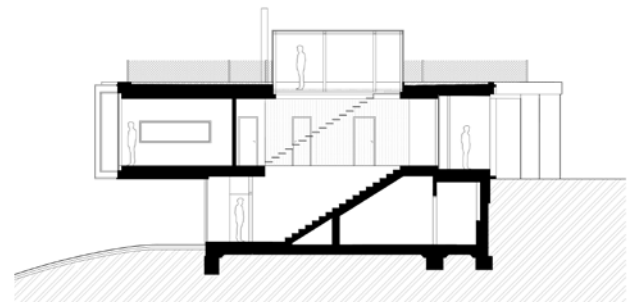


Půdorys patra



Situace

Řez



### Autorská zpráva

Dům je situovaný zdánlivě mimo kontext baťovského urbanismu a jeho konstrukční a vizuální kánon. Vnímání Zlína je však v jeho řešení vsudypřítomné a definuje horizont událostí nemateriálním provázáním vzájemným pohledovým a průhledovým kontaktem. Dům je umístěn na svažitém pozemku na severní hranici města. Kompozici vytváří pootočení dispozice uvnitř pláště, kdy vnějšek drží vrstevnicovou logiku okolních domů, zatímco vnitřek se přitáhá k městu ve směru hranic pozemku. Materiálové řešení využívá mimikry maskování letadel. Hlavní obytné podlaží se pohledově propojuje s nebem odhmotněním skrze zrcadlení a moiré fasád a „levituje“ na cortenové podnoži vnořené do svahu. Zelená střecha s proskleným ateliérem srůstá v pohledu shora s kobercem zahradního města posetého domečky. Dům neexponuje nosnou monolitickou konstrukci a pracuje s vlastní výtvarnou logikou napětí mezi abstraktním kovovým vnějškem a měkce dřevěným vnitřkem s barevnými akcenty vržených světel. Dispozice hlavního obytného podlaží minimalizuje chodby a je organizována kolem centrálního společenského prostoru, kontaktujícího na jihu zahradu a na severu město. Kolem něj jsou po obvodu rozmístěny obytné místnosti s koupelnami chráněné v kontaktu se sousedy membránou z nerezové tkaniny. Spodní podlaží obsahuje garáž, hostinský byt s vlastní terasou, saunu a technické vybavení. Zahrada obtéká dům, stoupá ke sklípku s ohništěm a kulminuje v pobytové grottě zapuštěné v terénu nad terasou s bazénem. Dům během stavby změnil majitele a dorostl díky rozvíjení původního konceptu. Název odkazuje k místopisu lokality stejně jako k podstatě domu blížící se parametry k pasivnímu standardu. Technologické řešení je postavené na tepelném čerpadle se dvěma zemními vrty a nízkoteplotním vytápěním a vzduchotechnice s rekuperací.

Lazy House Zlín / Lazy House Zlín

Autor / Architect  
Petr Janda / brainwork

Investor  
Soukromý investor / Private investor

Realizace / Completion  
2020

### Hodnocení poroty

Oceněný projekt, který se nachází ve svažitě obytné čtvrti poskytující uchvatný výhled na město Zlín, je mimořádně kvalitním rodinným domem, a to jak z hlediska myšlenkového, tak i materiálového.

V širším kontextu dům nově definuje průkopnický koncept Zlína jako baťovského města, který vznikl na počátku 20. století a který pokračuje ve vztahu mezi městem a jeho obyvateli, čímž v konečném důsledku přináší neotřelou odpověď na otázky prostoru a jeho využití prostřednictvím mistrovského užití soudobých prostředků.

Svým vnějším objemem a vnitřní prostorovou strukturou tento solitér organicky reaguje na stávající topografické vlastnosti místa i na umístění okolních budov, které se jemu odchyľují od sklonu území. Uspořádání budovy vychází z jedinečné charakteristiky: výškový rozdíl mezi vrstevnicemi pozemku a souřadnicemi sousedních budov ovlivňuje objem domu „vtažený“ dovnitř, čímž určuje polohu jak vstupu na úrovni ulice, tak kryté terasy otevírající se směrem do zahrady, a zároveň nabízí rafinované řešení vnitřní organizace budovy.

Přesné umístění domu na svažitém terénu poskytuje přímý kontakt jednotlivých podlaží s přílehlými zahradními plochami, což umožňuje nezávislé, nerušené, a dokonce i vícegenerační užívání.

Vnitřní prostory jsou chytře orientovány: otevírají se směrem do okolí – k městu, lesu a obloze, a přitom jsou membránami odstíněny od sousedních domů. Obytné prostory jsou světlé a průhledné, ale zároveň přívětivé.

Kryté otevřené prostory, zahrada a následně vybudovaná jemně zarovnaná a částečně krytá jakoby „jeskynní“ terasa s bazénem a hi-tech vinný sklípek jsou dobře členěné. Díky svým přiměřeným reakcím na okolí slouží jako vzrušující doplňky kompozice a usnadňují rozdílné využití uzavřených a otevřených obytných prostor a jejich vzájemné propojení.

Vnitřní a vnější prostorové vazby budovy lze snadno měnit podle způsobu využití: rozšířit nebo oddělit, což dále usnadňuje kvalitní vybavení a mobilní přičky, které stírají hranice mezi přírodou a chráněným interiérem domu.

Volba materiálů je přesná, podporující formu. Minimalistické geometrické horní patro ze skla a oceli se vznášá nad zataženým objemem z cortenové oceli spodního podlaží, které je zapuštěno do svažitého terénu. Tvrdý a odolný exteriér doplňuje přívětivá atmosféra dřevem obloženého interiéru.

Je důležité zdůraznit mimořádně vysoký standard konstrukčních prvků a detailů budovy. Její skryté technické systémy, kvalitní a hi-tech instalace zvolených materiálů, přirozené i umělé větrání interiéru, osvětlení a pohledové odstínění soukromých prostor – zkrátka zdánlivě jednoduchá, ale samozřejmě komplexnost domu odráží architektonovou pečlivost, citlivý přístup a empatii.

Díky svým výjimečným intelektuálním a fyzickým kvalitám se Lazy House může stát současným odkazem utopického konceptu Zlína, Baťova města, a to jeho pochopením, prožitím a přepisem současnými prostředky.

### Architect's report

The house seems to be situated outside the context of Bába's urbanism and its constructional and visual canon. Still, the perception of Zlín is ubiquitous in its design and defines the event horizon through immaterial visual contact. The house sits on a sloping plot on the northern border of the city. The composition is created by the rotation of the interior layout, so that the exterior follows the contour logic of the surrounding homes, while the interior turns towards the city, in the direction of the plot's boundaries. The house uses the principle of aircraft camouflage. The main living floor visually connects to the sky via a dematerialisation achieved through mirroring and moiré façades and "levitates" on a Corten base set into the slope. From above, the green roof with a glass-walled studio merges with the garden city dotted with houses. The abstract metal exterior is balanced by the soft wooden interior with colourful accents of cast light that merge in the evening. The layout of the main living floor minimises corridors and is organised around a central social space connected to the garden to the south and the city to the north. Around it, there are the bathrooms, protected from neighbouring spaces by a stainless-steel membrane. The lower floor contains a garage, a guest apartment with a terrace, a sauna and technical equipment. The garden flows around the house, climbing to a wine cellar with a fireplace and culminating in a grotto sunk in the terrain above the terrace with a swimming pool. The house changed owners during construction and was completed thanks to the development of the original concept. The title refers to the name of the locality and the passive approach to the design of the home. The technological solution uses a heat pump with two earth boreholes and low-temperature heating and air conditioning with recuperation.

### Jury's statement

Situated in a hillside residential area providing breathtaking views over the city of Zlín, the recognised project is a single-family home of exceedingly high-quality, from both intellectual and material perspectives.

In a broader context, the Lazy House redefines the trailblazing concept of Zlín as the Bába city, which originated in the early 20th century, and carries forward the relationship between the city and its residents, thus ultimately providing novel solutions to space and its utilisation through the masterful use of contemporary means.

With its external volume and internal spatial structure, the detached residential building organically responds to both the existing topographic characteristics of the site and the positioning of the surrounding buildings, which subtly deviate from the inclination of the area. The arrangement of the building is based on a unique characteristic: the angular difference between the contour lines of the site and the coordinates of the neighbouring buildings determine the retracted volume of the house, thus marking the position of both the street-level entrance and the covered terrace opening towards the garden, as well as offering a refined solution to the internal organisation of the building.

The precise positioning of the house on the inclined terrain allows the different floors to engage in direct contact with the adjacent garden areas, enabling independent, undisturbed and even multi-generational use.

The interior spaces are cleverly orientated; they open towards the surroundings – city, forest and sky – yet are shielded from the neighbouring homes by membranes. The living spaces are bright and transparent, yet also welcoming.

The covered open spaces, the garden and subsequently built, delicately aligned and partially covered, cave-like terrace with pool and the high-tech wine cellar are well-articulated, and through their adequate responses, serve as exciting additions to the composition, facilitating the disparate use of the closed and open living spaces and the interconnectedness between them.

The internal and external spatial connections of the building can be easily transformed according to use: they can be extended or separated, which is further facilitated by the high-quality furnishings and mobile partitioning that blur the boundaries between nature and the sheltered interior of the home.

The choice of materials is precise and formulaic: the minimalistic geometrical glass and steel upper floor floats above the retracted corten steel volume of the lower level, which is embedded into the inclined terrain. The hard and resistant exterior is complemented by the welcoming atmosphere of the wood-panelled interior.

It is important to highlight the extremely high standard of the building's structural features and details. Its hidden engineering systems, the quality and high-tech installation of the chosen materials, the natural and artificial ventilation of the interior, the lighting and visual shielding of private spaces – in short, the seemingly simple, yet self-evident complexity of the house reflects the architect's close attention, sensitive approach and empathy.

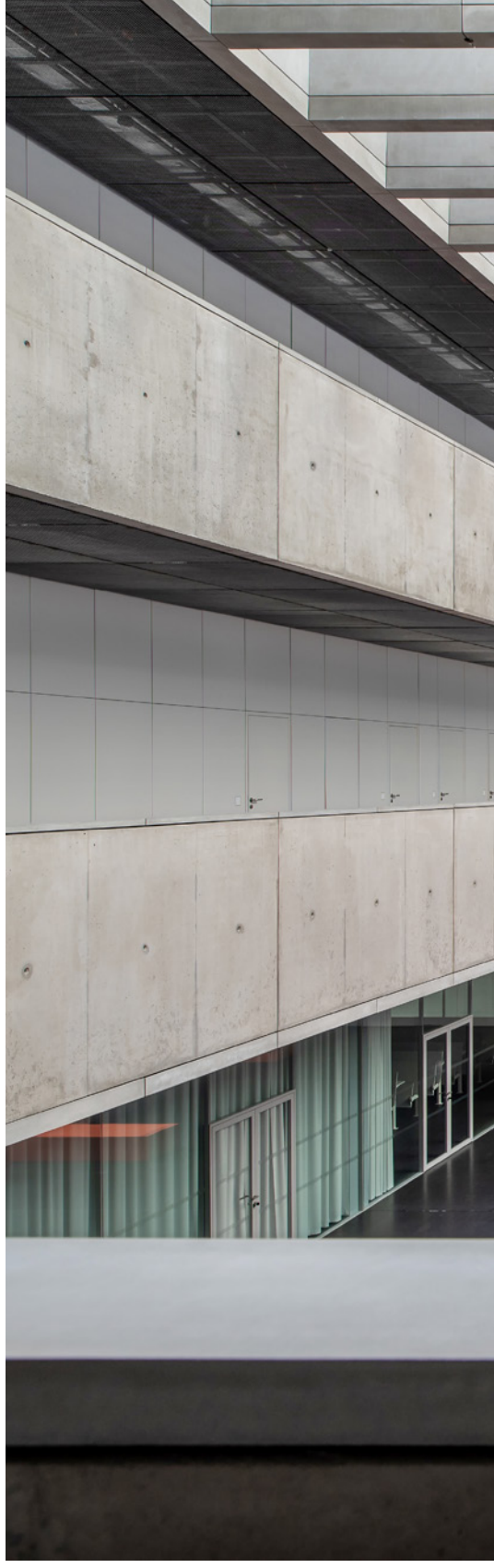
Owing to its outstanding intellectual and physical qualities, the Lazy House may become the contemporary legacy of the utopian concept of Zlín, the Bába city, by understanding, experiencing and transcribing it through contemporary means, thus deeming it worthy to be placed among the finalists of the 2021 Czech Architecture Award.

PŘESTAVBA MENZY –  
FAKULTA HUMANITNÍCH  
STUDIÍ UK, KOLEJ  
17. LISTOPADU, PRAHA

Kuba & Pilař architekti

CANTEEN CONVERSION –  
FACULTY OF HUMANITIES  
CHARLES UNIVERSITY –  
17. LISTOPADU  
DORMITORIES, PRAHA

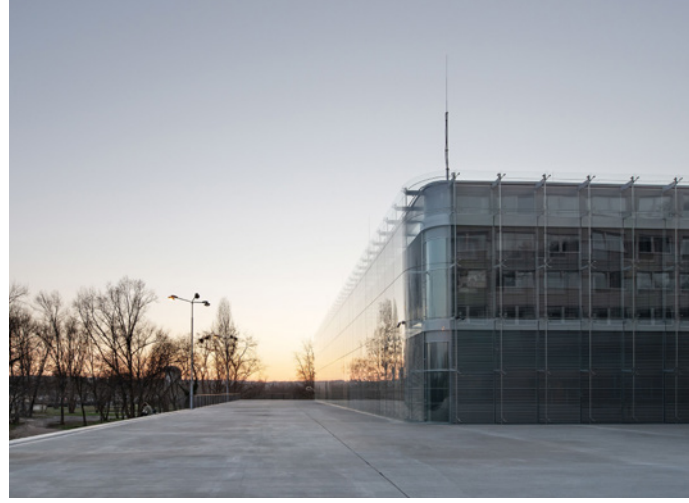
Foto / Photos David Korsa







Dvorana – vstupní podlaží



Jižní fasáda



Hlavní vstup



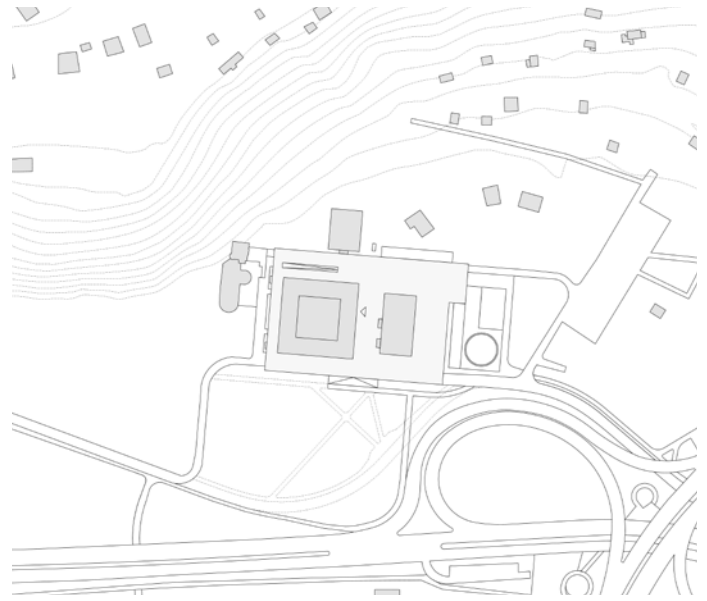
Současný stav



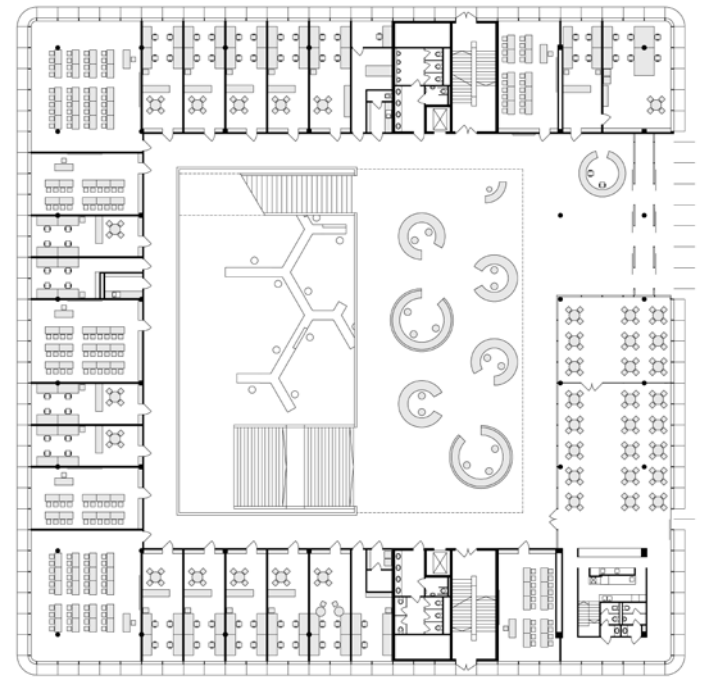
Původní stav



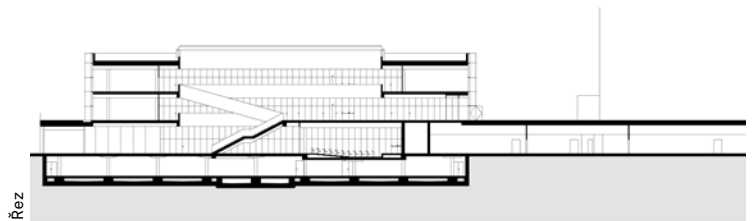
Pohled z galerie



Situace



Půdorys přízemí - vstup



Řez

Přestavba menzy – Fakulta humanitních studií UK,  
Kolej 17. listopadu, Praha / Canteen  
conversion – Faculty of Humanities Charles  
University – 17. listopadu dormitories

Autoři / Architects  
Kuba & Pilař architekti /  
Ladislav Kuba  
Tomáš Pilař  
Martin Klímecký

Spolupráce / Collaboration  
AED project

Investor  
Univerzita Karlova v Praze, Fakulta  
humanitních studií Univerzity Karlovy  
v Praze / Faculty of Humanities, Charles  
University

Realizace / Completion  
2020

#### Autorská zpráva

Původní objekty menzy a kolejí architekta Karla Pragera zůstaly jen torzem nedokončeného areálu univerzitního kampusu na břehu Vltavy. Samotná menza nebyla nikdy plně využita k zamýšlenému účelu. Stavba z 80. let minulého století s náročnou konstrukcí zvedaných stropů a hlubokou centrální čtvercovou dispozicí měla nespornou architektonickou kvalitu odpovídající době svého vzniku. Pro nové využití Fakultou humanitních studií však byla nutná radikální proměna. Návrh přestavby zachovává vnější tvar, podlažnost a proporce původního objektu menzy. Zásadním zásahem je vytvoření velkorysého centrálního prostoru dvorany s horním osvětlením pronikajícím mezi nosníky střešního světlíku. Dvorana je srdcem a společenským centrem fakulty, je současně prostorovou spojnicí všech tří podlaží. Vstup do objektu na úrovni zvýšeného plata nabízí snadné komunikační propojení jednotlivých podlaží pomocí dvou odlišně formovaných jednoramenných schodišť. Po obvodu dvorany jsou umístěny konzoly galerií s přístupem do seminárních místností, pracoven pedagogů a dvojice výtahů s únikovými schodišti. Na nejnižší úrovni dvorany jsou pak velké společné posluchárny, aula, fakultní knihovna a děkanát. Mezi použitými materiály převládá pohledový beton kombinovaný s jemnou kovovou sítí podhledů, černá stěrka podlahy a bílé truhlářské prvky a nábytkové vybavení. Prostoru dominuje variabilní sestava odpočinkového sedacího nábytku v oranžové barvě. Představený celoprosklený strukturální fasádní plášť je navržen především jako účinná akustická ochrana proti hluku ze šestiproudé komunikace Městského okruhu v těsné blízkosti objektu. Zdvojená fasáda současně umožňuje přirozené větrání a regulované stínění vnitřních prostor. Zaoblení prosklených nároží je odkazem na původní architektonické ztvárnění stavby.

#### Hodnocení poroty

Návrh přestavby univerzitní menzy přináší nové využití původní architektonicky cenné budovy. Vychází z původního geniálního konceptu vyřešení obdélníkového otvoru uprostřed stávající budovy, čímž vzniklo atrium a nový komunikační systém. Rekonstrukce je moderní, minimalistická a do jisté míry anonymní. Spoléhá na uživatele, kteří stavbě dodají barvy a osobnější a intimnější rozměr. Na porotu udělalo velký dojem jak řešení vnitřní dvorany, tak úroveň detailů i provedení celého projektu. Zdá se, že architektem zvolený komunikační systém a právě atrium se staly motorem pro setkávání a kreativitu, což je v akademické budově velmi důležité. Nový fasádní systém a světlík přivádějí do vnitřních prostor velmi příjemné přirozené měkké světlo, které podtrhuje půvabnost návrhu a detailů. Kombinace hrubého pohledového betonu, dřevěných prvků a černé stěrky v interiéru vytváří příjemnou souhru mezi starým a novým a tmavým a světlým.

Bylo by velmi zajímavé zažít budovu plnou studentů a učitelů a zjistit, zda životní energie obyvatel výrazně zmírňuje chlad interiéru budovy, který je vytvářen minimalistickým designem a volbou barev. Porota měla pocit, že exteriéru budovy a jejímu propojení s kempem by mohla být věnována větší pozornost. Možná se s řešením návazností počítalo až v pozdější fázi výstavby, která nebyla v této době realizována.

Jako celek byly návrh a provedení budovy bezesporu jedním z nejlepších příkladů současné architektury a opětovného využití budov v letošním ročníku soutěže.



#### Architect's report

Faculty of Humanities, Charles University – 17th November Dormitories – Canteen Conversion designed by architect Karel Prager, the original buildings of the university canteen and dormitories are only the torso of a proposed university campus on the Vltava riverbank. The canteen was never used for its intended purpose. Dating from the 1980s, the building features a sophisticated structure of raised ceilings and a deep central square floorplan, the object possessed undeniable architectural quality in keeping with its date of origin. Still, a new use by the Faculty of Humanities necessitated radical change. The conversion design retains the outer shape, height and proportions of the original canteen building. The main intervention is the creation of a generous central hall with light coming from above, through the trusses of the roof light. The central hall becomes the faculty's heart and social hub. It also offers a spatial connection to all three floors. Located on a raised plateau, the building's entrance offers easy connections to all floors via two differently shaped one-flight staircases. Cantilevered arcades positioned on the perimeter of the central hall provide access to seminar rooms, faculty offices and two lifts with escape staircases. Large lecture halls, an auditorium, a library and a deanery are located on the bottom floor. Faced concrete combined with fine metal mesh on the suspended ceiling, black floor screed and white furniture and wooden elements are most prominent among the materials used. Relaxed seating in varied compositions and shades of orange dominates the space. The glazed façade has been designed primarily as an acoustic barrier against the noise of the city's six-lane ring road, which is located in the vicinity of the building. A double-skin façade allows for natural ventilation and regulated shading of the inner space from the sun. Rounded glazed corners serve as links to the architecture of the original building.

#### Jury's statement

The design of the humanities faculty building is a reuse project in the city of Prague. The design is based on the initial brilliant concept of carving a rectangular hole in the middle of an existing building to form an atrium and a new circulation system. The design is modern and minimal and, to a certain extent, anonymous; it relies on the users to add colours and a more personal and intimate feeling. The jury was highly impressed by the design of the interior atrium and the level of detail and execution of the entire project. The architect's choice of circulation system and atrium seems to become an engine for meetings and creativity which is very important in an academic building.

The new façade system and the skylight bring a very nice, natural and soft illumination into the interior spaces, which highlights the delightfulness of the design and the details. The combination of rough, exposed concrete and the oven-painted wood interior claddings creates a delightful interplay between old and new, and dark and bright.

It would be very interesting to experience the building full of students and faculty members and see if the liveliness of the inhabitants significantly alleviates the coldness of the building interior generated by the minimalist design and choice of colours. The jury felt that the exterior of the building and the connection of the building to the campus were not given enough attention. Perhaps this is because it is planned for a later stage of construction that has not been implemented at this time.

As a whole, the building design and construction were unquestionably one of the best examples of contemporary architecture and building reuse in this year's competition.

# MĚSTSKÁ HALA MODŘICE

Atelier bod architekti

SPORTS AND CULTURAL  
CENTER MODŘICE

Foto / Photos Tomáš Slavík

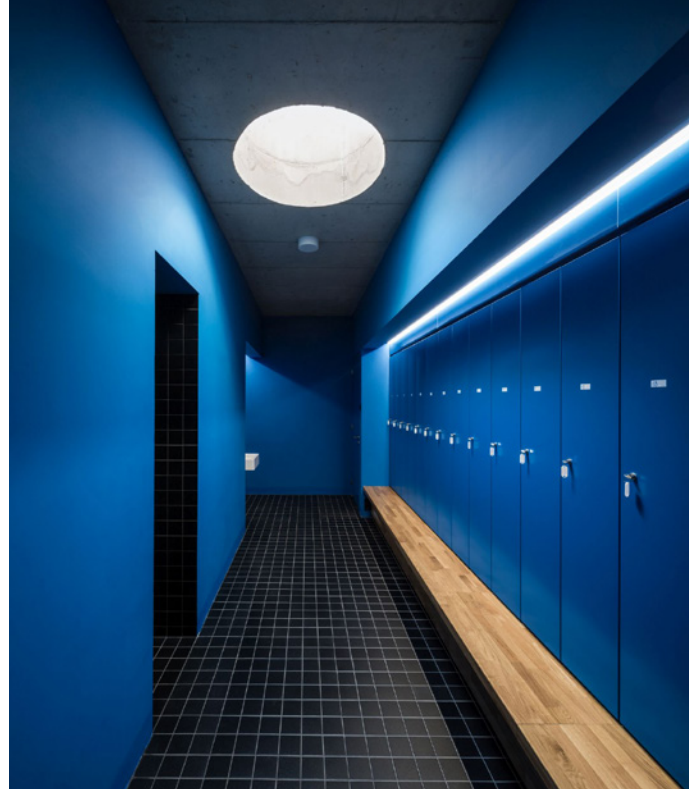




MĚSTSKÁ HALA MODŘICE



Zrcadlový / taneční sál



Šatny pro sportovce

Hlavní hrací plocha „trojhalí“



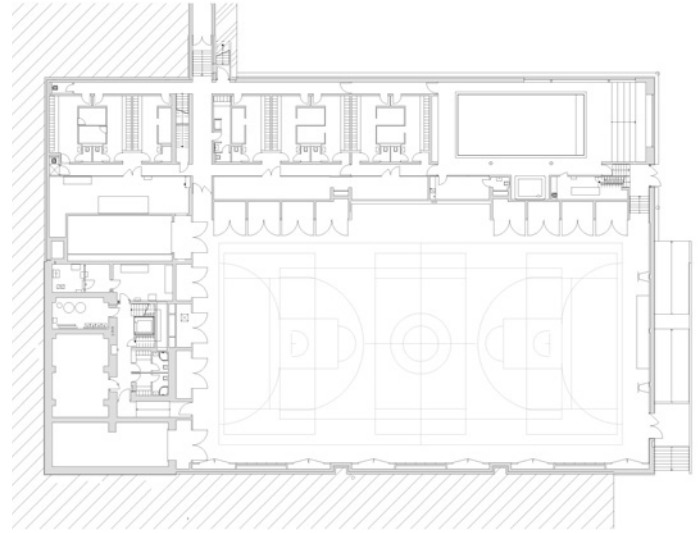
Vstupní hala s recepcí



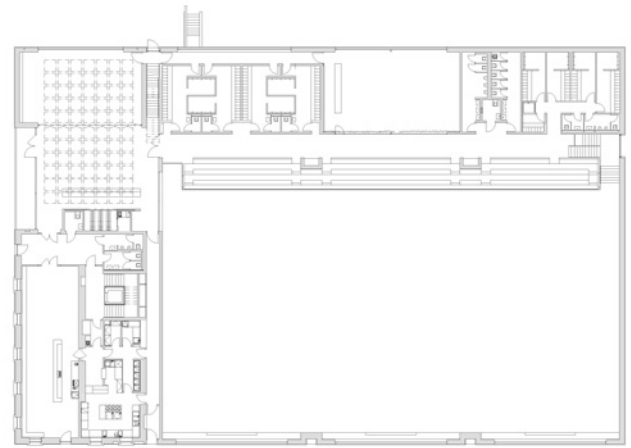
Pohled z kurtů



Vstupní objekt se salonkem a zrcadlovým sálem v patře

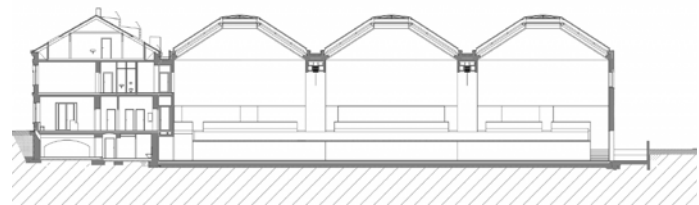


Půdorys přízemí s hlavní hrací plochou a šatnami pro sportovce



Půdorys vstupního podlaží s restaurací a šatnami

Řez



Městská hala Modřice / Sports and  
Cultural Center Modřice

Autoři / Architects  
Atelier bod architekti /  
Jáchym Svoboda  
Jakub Straka  
Vojtěch Sosna

Spolupracovníci / Collaborators  
Jan Svoboda  
Karolína Urbánková  
František Bosák  
Studio A.B.S.

Investor  
Město Modřice / The Town of Modřice

Realizace / Completion  
2020

### Autorská zpráva

Měřítko městské struktury města Modřice není příliš velké, domy v Benešově ulici jsou jednopodlažní, dvojpodlažní, zcela výjimečně trojpodlažní. Nový objekt sportovní haly ctí tento princip a výšku okolní zástavby i přesto, že hala má světlou výšku v rozmezí 9–11 metrů. Původní objekt – dnešní restauraci – vnímáme jako historickou vrstvu, která je pro území kvalitou. Paměť místa je něco, co má vysokou hodnotu, i když těžko kvantifikovatelnou. Objekt sportovní haly má ambici a potenciál stát se i centrem komunitním. Architektura domu by měla vyjadřovat solidnost, vážnost a vzbuzovat klid. To od takového domu bude pravděpodobně očekávat i veřejnost. Stavba je proto navržena jako klidný dům pevně stojící na zemi. Prostorový koncept se vyrovnává s drobným měřítkem okolní zástavby. Velký objem haly je potlačen rozčleněním do tří stejných hmot. Toto členění odpovídá vnitřnímu provozu – velká hala obsahuje velké hřiště, které lze rozčlenit na tři hřiště nohejbalová/volejbalová. Původní objem historického objektu restaurace U Brázdilů se stal hmotovým vzorem, jeho opakováním je vlastně zdůrazněna jeho existence. Zároveň tím nedochází k vytvoření hmotového novotvaru, který by mohl při vzájemné konfrontaci s historickým objektem působit cizorodě a škodlivě. Uliční fronta je dokončena objemovým otiskem sokolovny, domem, který má do Benešovy ulice jen jeden otvor – hlavní vstup. Úroveň podlahy velké haly je zapuštěna o 3 metry oproti vstupu do foyer. Díky tomu se celkově sníží výška objektu nad terénem, zlepší se tepelná bilance objektu a úroveň hlavní římsy se srovná s úrovní hlavní římsy původního objektu.

### Hodnocení poroty

Tělocvična je silný projekt, čistě uspořádaný, tak vyzrálý, že překvapuje mladým svých autorů. Obsahuje již existující strukturu, s níž pracuje, a váží si její přítomnosti ve výsledném architektonickém ztvárnění.

Stavba se pokusila snížit dopad velikosti tohoto typu sportovních zařízení tím, že část svého stavebního programu zapouští do země. Zároveň otevírá svá vnitřní sportoviště do sousední zahrady. Nabízí tak možnost využívat přílehlé rekreační a piknikové plochy a organizovat různorodé venkovní aktivity. Hlavní objem sportovního centra je rozčleněn na menší části, které jsou nejen vyznačeny na jeho bočních fasádách, ale jsou také umocněny strukturálním rytmem budovy a příležitostí rozdělit její hřiště na tři nezávislé sportovní plochy, které je možné využívat současně.

Navzdory složitosti stavebního programu má budova velmi jasné a jednoduché schéma: centrální chodba začíná ve vstupní hale a odděluje prostor hřiště od tribun a společného prostoru v jejich dolní části. Uspořádat tuto provozně složitou budovu tak jednoduchým způsobem vyžaduje inteligenci i kompoziční schopnosti.

Stavba je realizována z dostupných a trvanlivých materiálů. Sympatický je její odklon od okázalosti. Hlavními použitými materiály jsou beton, sklo a dřevo. Materiály nenáročné na údržbu, které spolu s velkými střešními světlíky zaručují nízkou spotřebu energie. Nízká energetická náročnost je v tomto případě samozřejmostí – u této skutečně chytré a udržitelné budovy.

### Architect's report

The Sports and Cultural Center is located in Modřice, an outlying district of Brno, the Czech Republic's second-largest city. Modřice's urban structure is akin to a small town in scale. The design of the sports hall respects this character, despite its three stories, which range in height from 9 to 11 meters.

The building has the ambition and potential to become a local community center and, accordingly, its architecture should express the solidity and significance of the place. It has been designed as a quiet building that stands firmly on the ground.

The building's spatial concepts correspond perfectly to its surroundings. The large sports hall is composed of three identical volumes that correspond to its function: it can be divided into three volleyball or netball courts.

The volume of the building's former restaurant provides a pattern that is emphasised through repetition. The volume pattern also repeats in the street-facing façade, where it is disrupted only by a single opening: the main entrance. The hall's floor level is 3 meters lower than the entrance foyer. This allows the building to remain relatively low, so that height of the cornice matches the old building, and also improves its heat balance.

### Jury's statement

The sports center is an orderly, forceful project, so mature that the youth of its authors comes as a surprise. It is also a project that contains a pre-existing structure, a project that works with this structure and values its presence in the final built object.

The building reduces the impact of the size of this type of sports facility, burying part of its programme to achieve a reduction in scale. It also opens the interior sports fields to the neighbouring garden, creating an opportunity for accompanying picnic areas and outdoor activities.

The main volume is compartmentalised into smaller fractions that are not only marked on its side façades but are integral to the structural rhythm of the building and offer the opportunity to divide the court into 3 independent sports areas for simultaneous use.

Despite the complexity of the programme, the building has a very clear and simple scheme: a central corridor begins in the entrance hall and divides the sports court area from the stands and the pool area at the bottom of the stands. Organising such a complex building in such a simple way is an exercise in both compositional skill and intelligence.

Finally, the materiality of the building must be mentioned. A project composed of accessible and durable materials, the building avoids ostentation. Concrete, glass, and wood are the main materials used, low-maintenance materials that, together with large roof skylights, guarantee low energy consumption. This passive strategy ensures the sustainability of a truly smart building.

# REVITALIZACE KOSTNICKÉHO NÁMĚSTÍ, PRAHA

Radmila Fingerová,  
Hana Špačková

REVITALIZATION OF  
KOSTNICKÉ SQUARE,  
PRAGUE

Foto / Photos Aleš Motejl, Michal Cetkovský









Pohled na kavárenský stánek a měnárnu



Pohled z ulice Husinecká

Obnova historického schodiště včetně litinového zábradlí



Původní stav



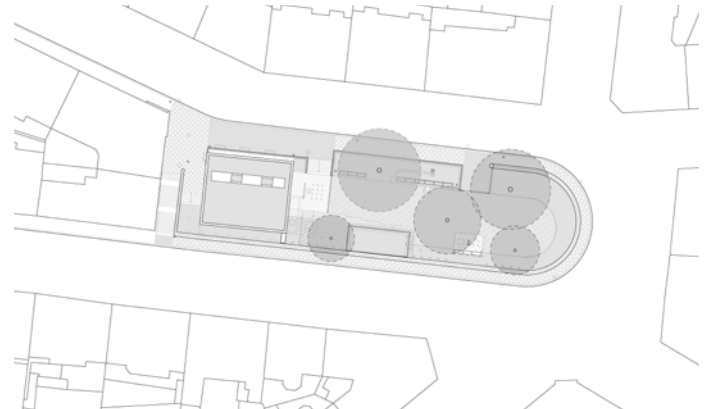


Celkový pohled od východu

Širší vztahy



Situace



Autorská zpráva

Revitalizace náměstí byla založena na respektu k původním tvůrcům a stávajícím stromům. Zároveň jsme se pokusili vytvořit obyčejný, jednoduchý dojem bez zbytečné okázalosti, což je základní rys Žižkova. Nové moderní a skromné řešení zdůrazňuje jemnost a dekorativnost historických prvků a okolních domů tvořících prostor tohoto náměstí. Zachovaná historická schodiště, kamenné zdi a části litinového zábradlí byly citlivě opraveny a doplněny. Byla obnovena mozaika chodníku v původním vzoru. Provedením výrazných změn terénu kolem stávající budovy rozvodny bylo její okolí zahrnuto do návrhu jako přirozená součást parku. Byla opravena fasáda a vizuálně exponovaná střecha byla přeměněna na rozsáhlou vegetační střešní zahradu. Nově navržený dřevěný stánek s kavárnou zahrnuje bezbariérové toalety a prostor pro skladování mobilního nábytku a zahradní hry. Stánek kavárny také podporuje kulturní a společenské aktivity a zvyšuje bezpečnost prostoru. Návrh zahrnoval rovněž prvek voda / mlha ukrytý v dlažbě, což přispívá k lepšímu mikroklimatu v letních dnech. Volný prostor pod stávajícími korunami stromů, orámovaný rostlinami, umožňuje návštěvníkům vnímat variabilitu přírody, barvy a vůně květin. Revitalizovaný veřejný prostor poskytuje podmínky pro odpočinek, práci, hry, setkání, občerstvení, hudbu, tanec, sdílení, výstavy a mnoho dalších aktivit všech generací.

Revitalizace Kostnického náměstí,  
Praha 3 / Revitalization of Kostnické  
Square

Autoři / Architects  
Radmila Fingerová  
Hana Špalková

Spolupracovníci / Collaborators  
Irena Boumová  
Richard Fischer  
Jan Pešta (konzultace)  
Marek Prchal

Investor  
Městská část Praha 3 / City District  
Prague 3

Realizace / Completion  
2019

Hodnocení poroty

Kostnické náměstí představuje citlivou přeměnu a renovaci veřejného prostoru – náměstí a parku v Praze. Projekt kladl důraz na respektování okolního urbanismu a historické zástavby stejně jako prvků tradiční historické architektury. Zároveň ale přináší nové funkční členění, které zásadně změnilo chování prostoru a jeho potenciál. Nyní lze prostor využívat pro nejrůznější aktivity obyvatel čtvrti. Návrh zdůrazňuje subtilnost a dekorativnost tradičních historických schodů, kamenných zdí a zábradlí a zároveň chytře propojuje stávající budovu měnící pomocí vegetace, barev a dalších jemných a s citem volených doplňků. Na porotu udělal dojem aktivní přístup architektů k definování zadání i samotnému projektování tohoto veřejného prostoru. Včasné upřesnění zadání přispělo ke kvalitě výsledného řešení. Na porotu také zapůsobilo přijetí projektu obyvateli čtvrti. Pozitivní reakce se projevuje i tím, že se na náměstí konají různé akce a odehrávají se činnosti, do nichž se obyvatelé ochotně zapojují. Porota považovala za velmi důležité ocenit tento typ skromného projektu, který přestože neměl velký rozpočet, projevuje se velmi expresivně, reprezentuje vynikající sociální citění, představuje skvělý výběr a kombinaci materiálů a minimální, ale precizní design.

### Architect's report

The revitalization of the square is based on respect for its original creators and existing trees. At the same time, in keeping with Prague's Žižkov District, we tried to create an ordinary, simple impression without unnecessary ostentation. Contemporary and modest, the new solution emphasises the subtleties and decorativeness of the historical elements and surrounding houses that define the square. Preserved historic stairs, stone walls and parts of the castiron railings have been sensitively repaired and accented. The sidewalk mosaic has been restored to its original pattern. Due to significant groundwork around the existing substation, the area surrounding it was included in the design as a natural part of the park. The façade was repaired and the exposed roof was transformed into an extensive roof garden. A newly designed wooden cafe stall includes barrier-free toilets and storage space for mobile furniture and garden games. The cafe stall supports cultural and social activities and increases the space's security. The design also includes a water/fog element hidden in the paving that contributes to a better microclimate on summer days. Framed by plants, the open space under the existing treetops allows the visitors to appreciate the variety of nature, its many colours and the scent of flowers. This revitalized public space provides an environment for rest, work, play, meetings, refreshment, musicmaking, dancing, sharing, exhibitions and many other activities for all generations.

### Jury's statement

The Kostnické Square project is a redesign and renovation of a public square and garden in Prague. The design solution emphasised respect for the surrounding historical buildings and elements of architectural tradition, while introducing a new programme and programmatic division that dramatically changed the behaviour of the space, and its potential to be used for all sorts of activities by the neighbourhood residents.

The design solution emphasises the subtleties and decorativeness of the traditional historic stairs, stone walls, and railings, while cleverly weaving an existing functional utility building into the fabric of the design through the use of vegetation, colour and other subtle additions. The jury was impressed by the architects' proactive approach to the design process, particularly concerning the definitions of the project's brief, which helped to achieve a better starting point for the design.

The jury was also impressed by the local residents' embrace of the project, which was reflected in the activities that take place in the square and the residents' involvement in these activities.

The jury felt that it was very important to recognise this type of modest project that lacks a high budget and heightened formal expression, but demonstrates excellent social sensibility, brilliant choices and combinations of materials, and minimalist but precise design.

# PAVILON NA VÝSTAVIŠTI, PRAHA

PAPUNDEKL ARCHITEKTI

SUMMER PAVILION IN  
PRAGUE

Foto / Photos Alex Shoots Buildings







Pohled na zavřený pavilon od Výstaviště

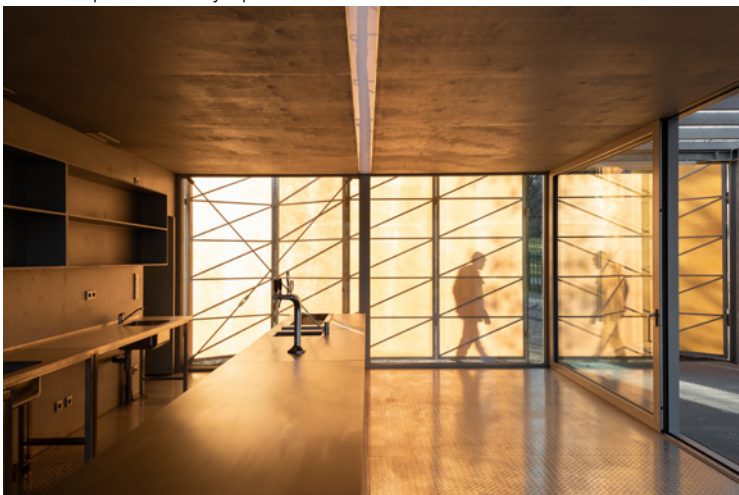


Pohled na otevřený pavilon od Stromovky

Sklolaminátové panely



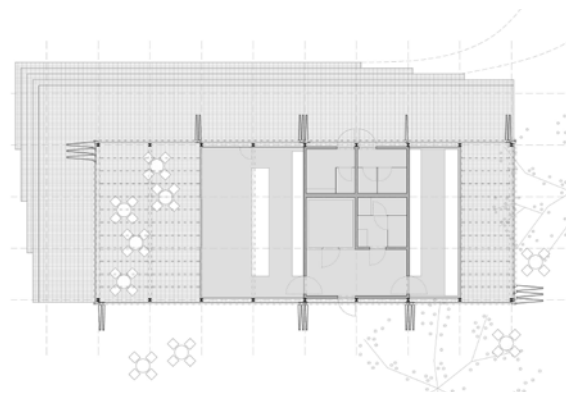
Interiér pavilonu - výčep



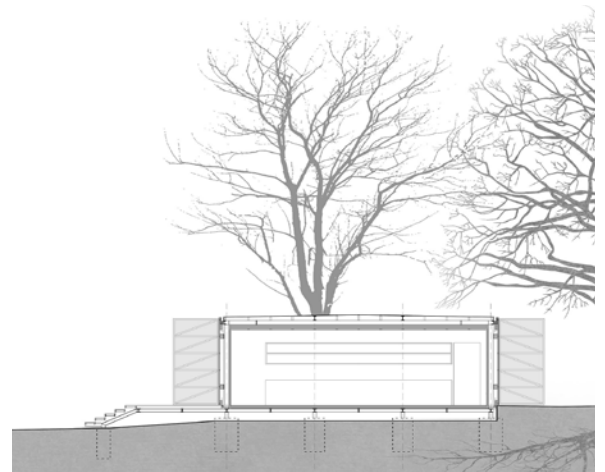




Pavilon je orientačním bodem na nově obnovené pěší cestě



Půdorys

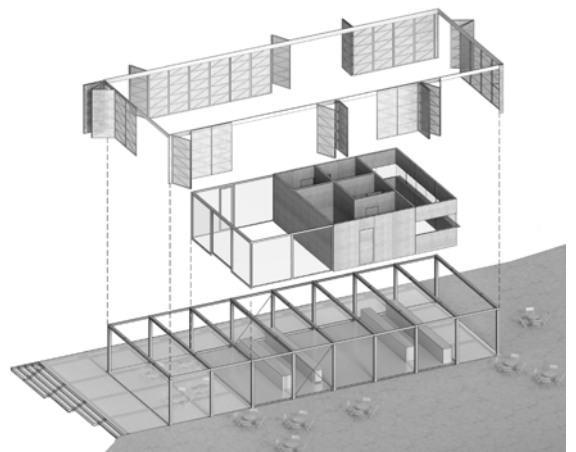


Řez

Situace



Axonometrie



Autorská zpráva

Pavilon s občerstvením má fungovat jako záze-  
mí parku ve spodní části pražského Výstaviště.  
Je součástí nově obnovené cesty směřující do  
parku Stromovka, jejímž návštěvníkům se chce  
areál Výstaviště více otevřít. Hlavním rysem  
modulárního pavilonu je variabilní opláštění ze  
sklolaminátu. Dispozičně se pavilon skládá  
z prostoru výčepu otočeného směrem do Stro-  
movky a bistra orientovaného na Výstaviště.  
Uprostřed objektu se nachází zázemí pro per-  
sonál a veřejné WC. Stavba je založena lehce  
nad úroveň terénu na betonových patkách, tak  
aby došlo k co nejmenšímu narušení terénu  
a kořenového systému stromů. Konstrukce pa-  
vilonu je modulární, montovaná z ocelových  
dílů, do níž je vložena zaizolovaná dřevostavba  
s velkorysým zasklením. Pavilon je opláštěn  
průsvitnými sklolaminátovými panely. Výrazná  
jantarová barva panelů tvoří kontrast k šedým  
odstínům všech konstrukcí, stěn a vybavení pa-  
vilonu. Posuvně otočné panely fungují jako shr-  
novací plášť, do kterého je možné celý pavilon  
uzavřít. Variabilita pláště umožňuje různou  
míru využití a otevřenosti pavilonu vůči okolí za  
různých povětrnostních a světelných podmí-  
nek. Součástí návrhu bylo také řešení přilehlé-  
ho okolí. Návrhem brány ve stávajícím oplocení  
areálu a navazujících zpevněných ploch jsme  
obnovili významnou osu Stromovka – Výstavi-  
ště, ke které se pavilon přimyká a stává se tak  
svorníkem dodnes oddělených parků.

Pavilon na Výstavišti, Praha /  
Summer pavilion in Prague

Autoři / Architects  
PAPUNDEKL ARCHITEKTI /  
Jan Bárta  
Šimon Bierhanzl  
Marek Fischer  
Jan Svoboda

Investor  
Výstaviště Praha, a. s. / Prague  
Exhibition Grounds

Realizace / Completion  
2020

Hodnocení poroty

Pražské Výstaviště je eklektickou směsicí ar-  
chitektonických stylů. Ve všední den se zdá, že  
množství „těžkotonážních“ staveb není v har-  
monii se sporadicky se vyskytujícími městským  
životem, který zde občas probleskuje. Jinak  
tomu ale je u letního pavilonu. Jeho kompozice  
působí jako letní vánek. Je magnetem pro uží-  
vatele parku díky jantarově zbarveným laminá-  
tovým panelům, které se na slunci rozzáří. Vý-  
znamu pavilonu napomáhá také dobře zvolená  
poloha u jedné z bran do Stromovky, kde mohou  
lidé spočinout v zapůjčených lehátkách nebo  
jen tak posedět na zeleném trávníku. Porotu  
zaujala jednoduchost a účelnost pavilonu.  
S minimem stavebních materiálů, a tudíž i ná-  
kladů byla parku přidána maximální hodnota.  
Neutrální charakter modulární konstrukce  
a teplo sálající ze světlých harmonikových dve-  
ří prostě udávají ten správný tón a vyznačují dob-  
rou náladu.

Lehká konstrukce bude pravděpodobně nejlépe  
fungovat v létě. Když jsou dveře zcela otevřené,  
vzniká plynulý přechod mezi interiérem kavárny  
přes krytou a nekrytou terasu a schody až na  
trávník. Minimální střešní konstrukce má jednu  
nevýhodu: nedokáže skrýt instalace, které na ní  
stojí a které se v důsledku toho dostávají do po-  
předí možná více, než by měly.

Návrh pavilonu byl součástí většího záměru do-  
plnit pražské Výstaviště o řadu objektů, které  
by byly sestaveny ze stejných modulů. Porota  
doufá, že kvalita tohoto prvního pavilonu pře-  
svědčí zadavatele k výstavbě dalších plánova-  
ných objektů.

### Architect's report

The pavilion sits within the Prague Exhibition Grounds, which opened in 1891 and is home to cultural, sports and exhibition venues. Recently, the Exhibition Grounds decided to make the complex more accessible to the public by recreating an old pedestrian axis: a connection to the neighbouring park, Stromovka. The Summer Pavilion inhabits the connection point between these two large public spaces; the location defines the pavilion as a beacon of change and also informs its architecture. The façade is flexible and adjustable according to usage or the light and weather conditions. The panels, with their distinct amber shade, contrast with the grey tones of the surrounding structures, the walls and the pavilion equipment. The façade can be opened wide in an invitation to visitors, or closed completely to allow the warm light shining through its fibreglass panels to guide visitors along the new pedestrian axis. As for its function, the building offers refreshments and houses a craft beer tap-room that faces Stromovka Park and a bistro orientated towards the Exhibition Grounds. Staff facilities and public toilets are located in the middle of the building. The construction is based on concrete footings positioned slightly above ground level to minimise disruption to the trees' root systems. The construction of the pavilion is modular and assembled from steel parts into which an insulated building with generous glazing has been inserted. Solutions for the surrounding area were also part of the design and include pavements and the renewed connection with the neighbouring park. The design offers a subtle, minimalist intervention, extending the large pedestrian alley in Stromovka Park.

### Jury's statement

The Prague Exhibition Grounds host an eclectic mix of architectural styles. On an average weekday, the many heavy constructions seem to be out of balance with the sparsely spread urban life that can be found there. What a different sense once gets from Papundekl Architekti's Summer Pavilion. Their lightweight intervention is like a summer breeze. It is a magnet for park users, thanks to the amber-coloured fibreglass panels that light up in the sun, and the well-chosen position near one of the gates to Stromovka Park, next to a lawn where people can sit in a deck chair or just lie on the grass. The jury was impressed by the simplicity and the effectiveness of the pavilion. With minimal construction materials, maximum value has been added to the park. The neutrality of the modular structure and the warmth of the light harmonica doors set just the right tone and radiate a good mood.

The light structure is likely to work best in the summertime. When the doors are fully open, there is a seamless transition between the interior of the café, via the covered terrace, the deck, the steps and the lawn. The minimal roof structure has one downside: it is not able to hide the installations that stand on it, which are more present than they should be as a result.

The pavilion design was part of a bigger plan to add a series of facilities to the Prague Exhibition Grounds, all built up from the same modules. The jury hopes that the quality of this first pavilion will convince the client to build the other planned facilities.

# KOMUNITNÍ CENTRUM ŽIDLOCHOVICE

JURA ET CONSORTES / Pavel Jura,  
Pavel Steuer

# COMMUNITY CENTER ŽIDLOCHOVICE

Foto / Photos Vratislav Zíka, Tomáš Javorský, Jiří Ernest







Interiér stodoly

Pohled ze dvora



Celkový pohled na areál



Zahrada denního stacionáře





Původní stav



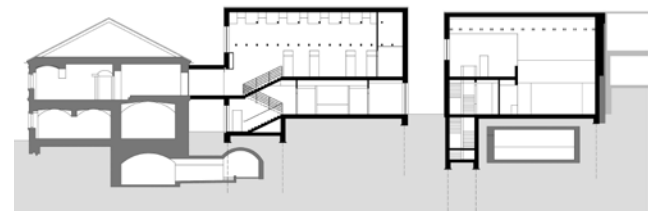
Situace - původní stav

Půdorys přízemí



Situace - současný stav

Řez



Autorská zpráva

Okolí staré radnice je historicky administrativní centrum Židlochovic. Tato charakteristika vyplývá i z urbanistických souvislostí původní struktury – z umístění výrazné budovy v nároží náměstí, ve vyvýšené poloze městského prostoru, který mírně klesá k nábřeží řeky Svatky. Urbanistickým vývojem byla v řešeném území založena určitá skladba objektů a volných prostor, která měla v původní urbanistické struktuře poněkud jiné významy a funkce. V kontextu města se však jednalo o logickou strukturu prostorů a staveb se zcela zásadním skrytým potenciálem. Nové urbanistické řešení definuje „rovnovážný stav“ mezi výjimečnou funkcí staveb a konvenční strukturou uliční zástavby. Celková skladba objemů a prostorů zakládá prostupnou – otevřenou – městskou strukturu s flexibilním využitím v čase i prostoru. Jednotlivé elementy celkové struktury je možno provozovat nezávisle i společně. Provozní řešení vychází z vazby na starou radnici, jež je propojena spojovacím krčkem s novým objektem. Tento objekt je rozšířením administrativních prostor radnice a jsou zde umístěny klubovny a kanceláře komunitního centra. Spolu s dalším objektem víceúčelového sálu tvoří dvojici staveb definující jeden ze vstupů do areálu. Objekt stodoly je umístěn ve strategické poloze areálu a je koncipován jako sala terrena propojující dvůr s ovocným sadem. Stodola uvozuje další vstupy do areálu a svým štítem se výrazně uplatňuje ve veřejném prostoru bočního náměstí – piazzetty. Architektonické řešení je založeno na tradici a kontinuitě. Hmotové a proporční řešení objektů vychází z původní zástavby a okolní městské struktury. Architektonické řešení je definováno tradiční hmotou staveb, vytvářejících veřejný prostor, avšak bez zásadního vlivu módního designu. Východiskem k začlenění novostavby do původní struktury je potlačení hranic mezi původní a nově navrženou zástavbou, stejně jako volba architektonického jazyka bez příslušnosti k době vzniku.

Komunitní centrum Židlochovice /  
Community Center Židlochovice

Autor/ Architect  
JURA ET CONSORTES / Pavel Jura

Spoluautor / Co-Architect  
Pavel Steuer

Spolupráce / Collaboration  
PROMED Brno  
GRUPETO zahradní architekti

Investor  
Město Židlochovice / The Town  
of Židlochovice

Realizace / Completion  
2020

Hodnocení poroty

Nové komunitní centrum pro Židlochovice vyvolalo mezi členy poroty živou a inspirativní diskusi. Kdyby se udělovala cena za urbanismus, byl by tento projekt jednomyslným vítězem. Porota se domnívá, že důležitým faktorem jeho úspěchu byla intenzivní spolupráce mezi klientem a architektem.

Diskuse poroty se zaměřila na rovnováhu mezi urbanistickým zásahem a architektonickým provedením.

Na základě důkladné historické analýzy architekti provedli relativně zdrženlivý, ale zároveň velmi účinný zásah do městské struktury. Nejedná se o standardní přístavbu, ale o pečlivé začlenění staré radnice do nového městského prostředí a tím vytvoření nového srdce tohoto sídla. Nového srdce města, kde veřejný prostor a budova společně tvoří jedinečný celek. Každá část veřejného prostoru má svůj zvláštní vztah k některé z budov, přičemž veřejný prostor zároveň propojuje a zceluje celý projekt. Díky bohaté paletě drobných architektonických zásahů, jako jsou schody, zelené svahy, zídky nebo třeba nový mobiliář, veřejný prostor vyzývá občany k pobytu a využití různými způsoby. Vrcholem projektu je nová „stodola“, budova a veřejný prostor zároveň, která tvoří spojení mezi hlavním náměstím a komunitní zahradou.

Zatímco stodola porotu nadchla, opatrněji přistupovala k architektonickému provedení interiéru dalších dvou budov. Jejich dispozice nepovažovala porota za zcela srozumitelné a jasné. Diskutovalo se zejména o prostorových kvalitách víceúčelového sálu. I přes tuto drobnou výtku považuje porota projekt za velmi přesvědčivý svým celkovým pojetím a zdařilou metamorfózou této části Židlochovic. Vdechl této části města nový život. Dá se říci, že je poctou slavnému citátu Jana Gehla: „Nejdříve život, poté prostory a teprve pak budovy. Opačný postup nikdy nefunguje!“



### Architect's report

Židlochovice's administrative center has historically been located in the vicinity of the old town hall, due to the urban planning of the original structure: a distinct building situated at the corner of the square and elevated above the neighbourhoods that gently descend towards the river Svratka. The development of the town resulted in a specific composition of buildings and open spaces that had different meanings and played different roles within the original structure. Still, in the context of the town, this was a logical composition of space and the buildings were full of hidden potential. The new urban design achieves a state of balance between the buildings' unique roles and the conventional structure. The complex of volumes and spaces constitutes a navigable, open town design with a flexible approach to time and space. Individual structural elements can be operated independently or in concert. The connection of the old town hall with the new building via raised, connecting corridor defines the layout. The new building expands the administrative premises of the town hall and houses the clubrooms and offices of the community center. Together with the multipurpose hall, they form a pair of buildings that define one of the entrances to the complex. The barn structure is located in a strategic position in the complex and is designed as a sala terrena that connects the courtyard to the orchard. The barn offers additional entrances to the premises and, with its gable, informs the piazzetta, a distinct public space at the side of the square. The architectural design respects tradition and continuity; it uses materials and spaces inspired by the original and surrounding town structures. The layout is defined by a traditional cluster of buildings that create public space but is not greatly influenced by modern design. The main idea behind integrating the new construction into the original structure was to minimise the borders between the two and employ an architectural style unaffiliated with any particular period.

### Jury's statement

The new administrative center for Židlochovice triggered a lively and inspiring discussion between the jury members. If there was an award for urban planning, this project would have been the unanimous winner. The jury had the impression that the intensive cooperation between the client and the architect was an important factor in its success.

The jury's discussion focused on the balance between urban intervention and architectural execution.

Based on a thorough historical analysis, the architects made a restrained but very effective intervention in the urban fabric. It is not a standard extension but a careful integration of the old town hall in a new urban setting, thus creating a new heart of the city, where public space and buildings combine to form a unique ensemble. Every public space has a special relationship with one of the individual buildings and, at the same time, the public space connects the whole project. With a rich palette of design interventions like stairs, green slopes, low walls, and special furniture, the project challenges people to use the space in many different ways. As a highlight, the new "barn," a building and a public space at the same time, makes the connection between the main square and the community garden.

Contrary to the success of the barn, the jury was commenting on the architectural execution of the interior of the other two buildings. The layout was not always understandable and clear and the spatial qualities of the multipurpose hall, in particular, were discussed. Nevertheless, the project is very convincing in its overall approach and successful metamorphosis of this part of Židlochovice. It has infused this part of the city with new life and is a tribute to Jan Gehl's famous quote: "First life, then spaces, then buildings – the other way around never works!"

ČESTNÉ

UZNÁNÍ

**SPECIAL**

**JURY**

**AWARD**

KOLMO.eu

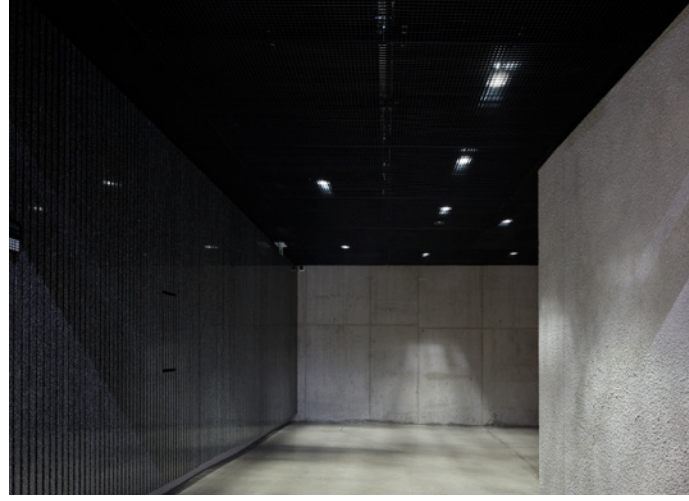
MOMENTY DĚJIN,  
NÁRODNÍ MUZEUM, PRAHA

Foto / Photos BoysPlayNice, Dušan Tománek

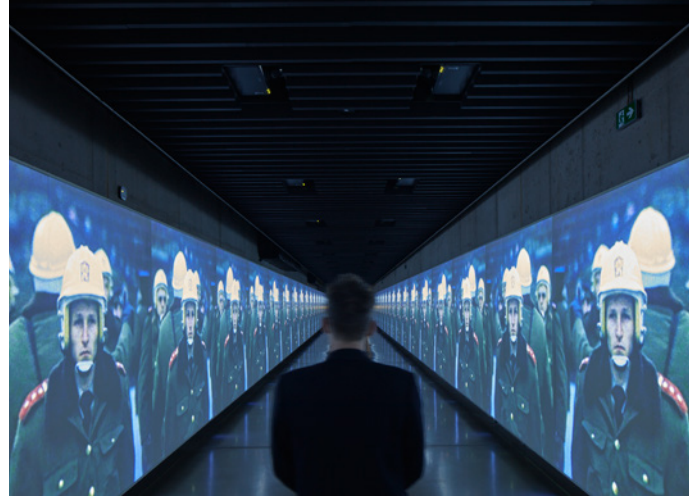
MOMENTS OF HISTORY,  
NATIONAL MUSEUM,  
PRAGUE



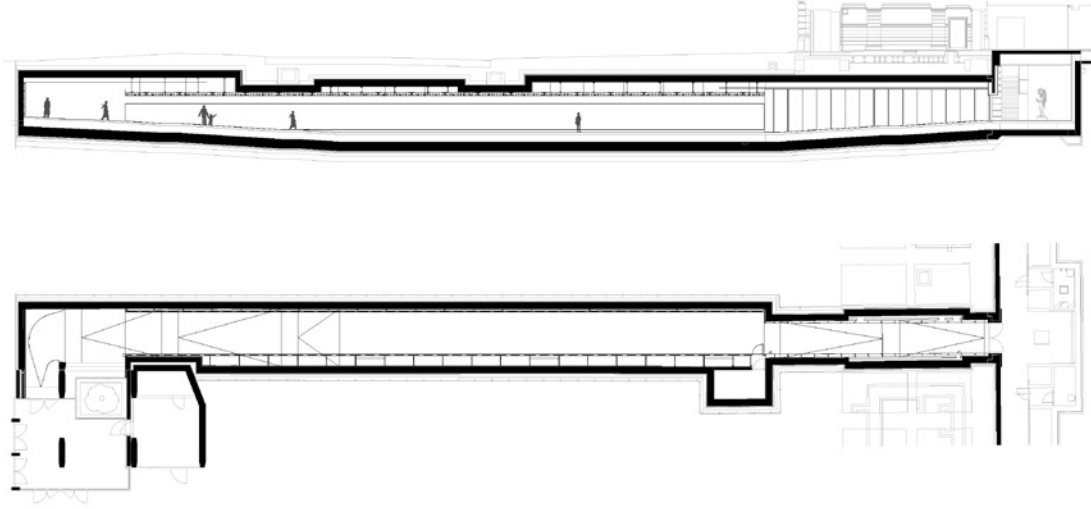




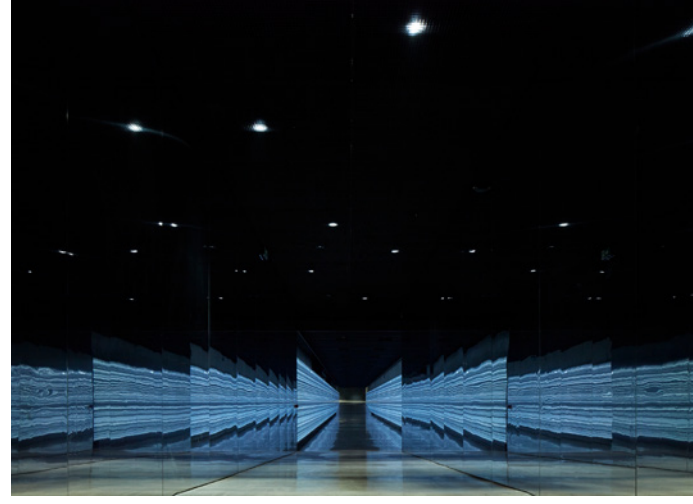
Vstup od nové budovy Národního muzea



Z historie Václavského náměstí



Řez a půdorys



Vstup z historické budovy Národního muzea

### Autorská zpráva

Chodba propojuje. Starou a novou budovu Národního muzea. Expozice o historii naší země s přírodopisnými. Současnost s minulostí. Expozici proto koncipujeme jako prostor pro zážitky se všemi těmito vrstvami. Návštěvník se ponoří do obrazu a zvuku, obklopen zcela novým světem.

### Architect's report

The corridor is a connection. Between the old and new buildings of the National Museum. Between exhibitions about our country's history and exhibitions about nature. Between history and the present. Thus, we have conceived this exhibition as a space for experiencing all of these layers. The visitor is plunged into sound and image, surrounded by a bright new world.

### Hodnocení poroty

Tunel spojuje dvě budovy, ale také návštěvníky seznamuje s historií místa. Průchod, pohyb a komunikace přesahují pouhý tranzit a spojení dvou bodů. Vyvolává emoce. Ty mohou být intenzivní. Instalace je jasná, přímočará a bez zbytečných detailů. Architektonické řešení prostoru a technické zvládnutí instalace jsou brilantní. Význam sdělení a emoce, které v návštěvnických zanechává, jsou nesmírně důležité, stejně jako poznání historie a uvědomění si, že plynutí času na jednom významném místě ve městě odpovídá životním osudům mnoha generací lidí tohoto národa. V dnešním neklidném světě jsou paměť a úcta k minulosti životně důležité. Způsob, jakým zde byly architektonicky interpretovány, činí z tohoto architektonického počínu dílo hodné mimořádného ocenění. Porota ocenila multidisciplinární charakter projektu, v němž architekti, výtvarní umělci, programátoři a historici využili současné technologie k vytvoření prostoru a obsahu, který má potenciál probudit v návštěvnických intenzivní zájem o historii.

### Jury's statement

The tunnel connects two buildings, but it also connects visitors with the history of the location. Passage, movement and communication transcend simple transit and the connection of two points. Emotions are evoked. These can be intense. The installation is clear, straightforward and free of unnecessary details. The architectural design of the space and the technical mastery of the installation are brilliant. The significance of the message and the emotions it leaves with visitors are extremely important, as is the knowledge of history and the realisation that the passage of time in a single important place in the city corresponds to the lifespans of many generations of this nation's people. In today's turbulent world, memory and respect for the past are vital. The way they have been architecturally interpreted here makes this a work worthy of extraordinary appreciation. The jury appreciated the collaborative and multi-disciplinary nature of the project, in which architects, visual artists, programmers and historians used current technology to create space and content that has the potential to awaken an intense interest in history for visitors.

Momenty dějin, Národní muzeum /  
Moments of History

Autoři / Architects  
KOLMO.eu /  
Lenka Hejlová  
Martin Hejl  
Jan Nálepa

Spoluautoři / Co-Authors  
Michal Stehlík  
Richard Biegel  
Petr Janák  
Long Phi Trieu  
Karel Poupě

Spolupráce / Collaboration  
Superlative Works  
NotReal  
Magiclab

Investor  
Národní muzeum / National Museum

Realizace / Completion  
2019

**Mjölík**

**VYHLÍDKA ŠPIČKA,  
TANVALD**

**LOOKOUT SPIKE,  
TANVALD**

Foto / Photo Mjölík architekti

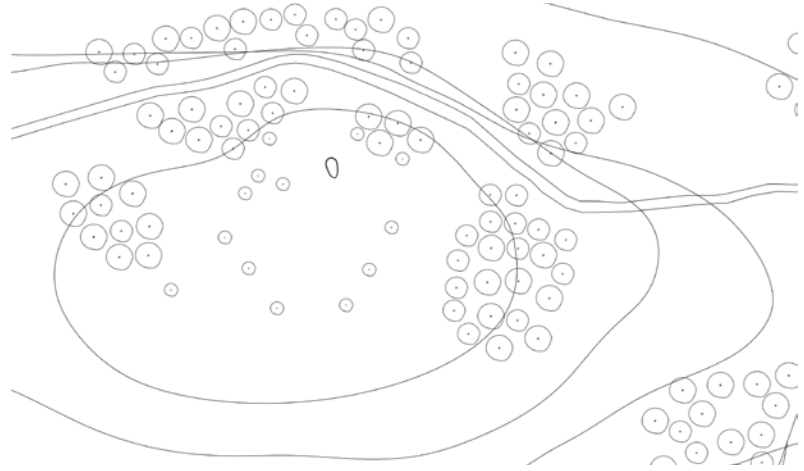




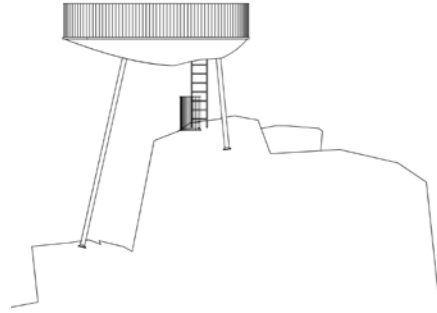




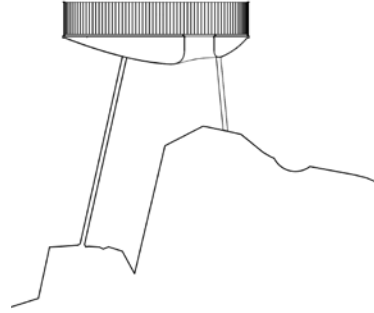
Pohled na vyhlídku



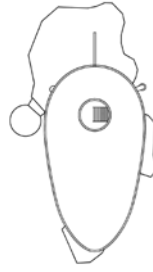
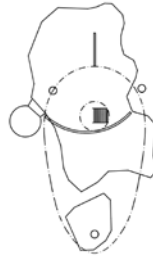
Situace



Pohledy



Řezy



Půdorysy

### Autorská zpráva

Vyhlídky Špička se společně s brzy dokončenými vyhlídkami v Rokytnici nad Jizerou stane součástí cyklu pěti rozhleden a vyhlídek, které jsme za posledních deset let realizovali. Uzavře se tak dekáda našeho zkoumání staveb ve volné krajině, jednoho z velkých témat našeho studia. Různorodost jednotlivých konceptů vychází z odlišného přístupu k jednotlivým místům a dělá z celé série přehledku architektonických forem, které vždy stojí na pečlivé analýze místa a opodstatnění jednotlivých návrhů. Vyhlička stojí na vrcholové skále Malého Špičáka a shlíží do údolí soutoku Desné a Kamenice. Dříve zde začínala Tanvaldská bobová dráha. Blízkost civilizace z ní dělá hojně navštěvovaný turistický cíl a zároveň definuje velmi specifické prostředí divočiny na předzahrádce města Tanvaldu. Cílem návrhu bylo vytvořit drobnou, ale výraznou architekturu. Stavbu jemnou a neuchopitelnou jako kapka rosy, která se své skály sotva dotkne. Vyhlička má tři tenké ocelové nohy a lesklý břich, ve kterém se zrcadlí žula, stromy, lidé a nebe. Zrcadlený obraz na zakřiveném povrchu je deformovaný, barvy a odlesky se kroubí a mísí. Zážitek z pohledu na stavbu tak nikdy není stejný. Vyhlička tu bude desítky let a navštíví ji tisíce lidí, ale každý si odnese jiný pocit pomíjivosti.

### Architect's report

Along with soon-to-be-completed lookouts in Rokytnice nad Jizerou, Lookout Spike is part of a series of five lookouts and towers that we have built in the past ten years. Thus concludes a decade of our research into building in the natural landscape, one of our studio's major themes. The variety of the individual concepts emerge from the distinct approaches taken to each place and have turned the series into a showcase of architectural forms, each one based on careful analysis of the site and the rationale of the individual design. Lookout Spike is located on a rock formation atop Malý Špičák and looks down into the valley and the confluence of the Desná and Kamenice rivers. In the past, this location was the starting point of the Tanvald bobsleigh track. The close proximity of several towns makes this mountaintop a frequent stop for hikers. At the same time, it defines a distinctive kind of wilderness just beyond the outskirts of the town of Tanvald. The design aimed to create a small, yet expressive, piece of architecture, a structure as subtle and elusive as a drop of morning dew that barely touches its mountain. The lookout stands on three thin steel legs that support a shiny belly reflecting trees, rocks, people and the sky. The reflection on this curved surface is deformed and shapes and colours blend and merge. The experience of viewing the structure is thus never the same. The lookout will stand here for decades and thousands of visitors will come and go, but each will carry home a different impression of transience.

Vyhlička Špička, Tanvald /  
Lookout Spike, Tanvald

Autoři / Architects  
Mjölk architekti

Spolupráce / Collaboration  
SIZ, s. r. o.

Investor  
Město Tanvald / The town of Tanvald

Realizace / Completion  
2020

### Hodnocení poroty

Stavění rozhleden v krajině má v České republice bohatou tradici. Kromě toho, že tyto stavby poskytují krásné výhledy, hrají také roli v popularizaci kontaktu s přírodou. Je důležité, aby lidé trávili čas v přírodě, poznávali ji a vnímali a prožívali její krásy.

Vyhlička Špička představuje nenápadný zásah do krajiny. Její výrazná a zapamatovatelná forma z ní činí architektonický skvost. Tvar, použité materiály a pozornost věnovaná detailům zprostředkovávají odraz svého okolí a připomínají pomíjivost všeho kolem nás. Individuální i kolektivní zážitky s ní spojené zůstanou návštěvníkům navždy hluboko vryté do paměti. Kromě dalších zmíněných kvalit porota velmi ocenila aktivní, možná až aktivistický přístup autorů k realizaci tohoto díla.

### Jury's statement

There is a rich Czech tradition of constructing scenic objects in the countryside. In addition to providing beautiful views, these buildings also play a role in popularising contact with the natural world. It is important that people spend time in nature, get to know it and experience its beauty.

Lookout Spike offers a subtle intervention in the landscape. Its distinctive and memorable form makes it an architectural gem. Its architectural shape, the materials used and the attention to detail ensure its ephemerality and ability to reflect its surroundings. Individual and collective experiences associated with it will stay with those who visit it forever. In addition to the other qualities mentioned, the jury greatly appreciated the authors' proactive, perhaps even activist, approach to the construction of this work.

# CENA

# PARTNERA

Partneři České ceny za architekturu mohou vybrat některé z přihlášených děl a nominovat je na udělení Ceny partnera.

# PARTNER

# AWARD

Partners of the Czech Architecture Award can select some of the entered works and nominate them for the Awards.



MINISTERSTVO  
PRO MÍSTNÍ  
ROZVOJ ČR

# RĚKONVERZE TUBUSU VĚTRNÉ ELEKTRÁRNY, NOVÝ HRÁDEK

## ABM architekti

### TRANSFORMATION OF A WIND POWER ŠTATION TUBE, NOVÝ HRÁDEK

Foto / Photos Václav Novák



Pohled od jihovýchodu





Celek od severovýchodu





Detail schodiště

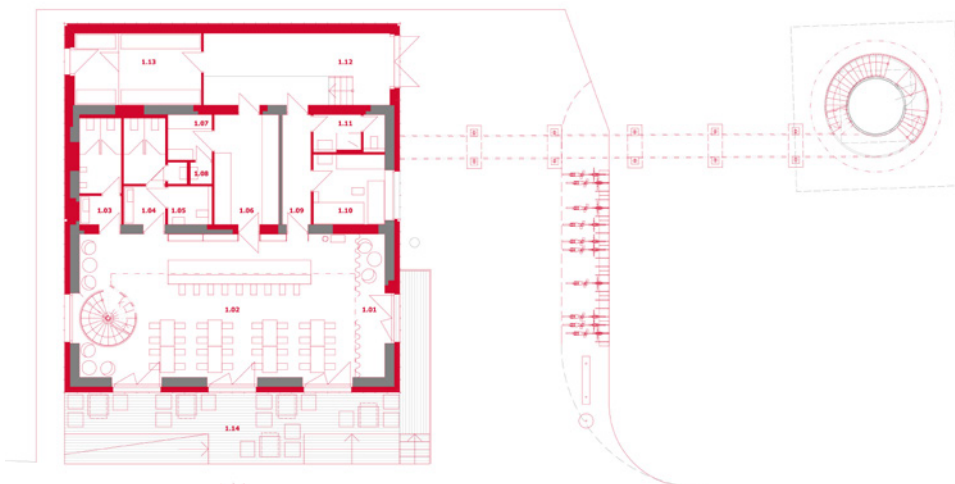


Interiér od vstupu



Interiér – panorama

Půdorys přízemí



Rekonverze tubusu větrné elektrárny,  
Nový Hrádek / Transformation of a Wind  
Power Station Tube, Nový Hrádek

Autor / Architect  
ABM architekti / Pavel Suchý

Spoluautor / Co-Architect  
Pavel Ježek

Spolupracovník / Collaborator  
Zdeněk Drašnar

Investor  
Městys Nový Hrádek / The town of Nový  
Hrádek

Realizace / Completion  
2020



### Autorská zpráva

Rekonverze tubusu větrné elektrárny s transformovnou na rozhlednu s turistickým infocentrem, vrch Šibeník, Nový Hrádek. Rozhledny dnes na horách rostou jako houby po dešti. Nejde o nějaký národní sport, jako spíše o hory samotné. Rozhledny na zdejších horách stavěly ve druhé polovině 19. století turistické spolky německé, polské, rakouské, i české. Z některých z nich je při vynikajících podmínkách vidět až na Alpy. Rozhledna na Šibeníku je součástí turistické trasy česko-polské Hřebenovky. Financována byla převážně z evropských dotací nadnárodního sdružení obcí tohoto Euroregionu: „Spolupráce přesahující hranice napomáhá zmírňovat nevýhody, které s sebou hranice v území nesou. Překonává národní okrajové polohy pohraničních oblastí a zlepšuje životní podmínky obyvatelstva.“ Neodzkoušený prototyp větrné farmy z roku 1995 nikdy nebyl spuštěn z hlukových důvodů. O zprovoznění ještě do roku 2013 usiloval ČEZ, kdy poslední z tubusů s transformovnou odkoupila obec s myšlenkou na rozhlednu. Požadavek na minimální náklady v následné architektonické soutěži snad přispěl k vítězství návrhu založeného na maximálním využití již odvedené práce. Na snaze dokončit nefunkční torzo minimálními prostředky do jednoho celku s novým výrazem. Tento přístup postupoval celým projektem od celku po detail, například použitím renovovaného mobilu ze 60. let. Objem infocentra byl hmotově i provozně doplněn o nejnižší trakt do tvaru skalnatého výchozu. Spojovací lávka je zároveň výrazovým i provozním prvkem. Návštěvnická trasa vede přes infocentrum na galerii, kde je uvažováno výstavní využití, dále přes vyhlídkovou terasu a lávku na rozhlednu. Rozhledna byla z kompozičních důvodů prodloužena o technický nástavec s předpokladem obvyklého telekomunikačního využití. Původní tubus i transformovna zůstává v nové kůži stále čitelná. Vertikalita rozhledny má být ještě vyvážena horizontalitou nové aleje podél přístupové cesty.

### Odůvodnění udělení Ceny partnera

Rekonverze tubusu a transformovny větrné elektrárny představuje zajímavý příklad nové náplně nepoužívané stavby. Architektonická soutěž byla užita v neobvyklém, ale velmi vhodném případě, kdy jedním z důležitých požadavků byly vedle nalezení celkové koncepce řešení i náklady na stavbu. Oceněná rozhledna je tak ukázkovým příkladem, že užití architektonické soutěže může mít pozitivní vliv na ekonomickou stránku záměru. Dílo dosahuje výsledného efektu jednoduchými prostředky. Dostavba lávky přinesla kontrast horizontální a vertikální hmoty a vnesla do celku vítanou dynamiku. Interiéry příjemně kontrastují s technicistním vnějším vzhledem a přispívají k útulnosti infocentra. Ministerstvo pro místní rozvoj oceňuje u rozhledny i aspekt posilování přeshraničních vazeb.

### Architect's report

The transformation of a wind power station tower and distribution substation into a watchtower with a tourist info center took place on Šibeník Hill, Nový Hrádek. Today, watchtowers are popping up all over the mountains. This is not some cultural whim; the mountains and watchtowers are meant for one another and watchtowers have been built in these mountains by German, Polish, Austrian and Czech tourist associations since the 1850s. They offer their visitors some magnificent views, including, in optimal conditions, a glimpse of the Alpine peaks. The watchtower on Šibeník Hill is a part of a Czech-Polish ridge trail. It was primarily financed by the European fund for transnational community association in this Euroregion: “Transnational cooperation helps eliminate disadvantages that come with national borders. It transcends the border landscape and brings development to the locals.” Dating from 1995, the wind power station was built as a prototype but was never put into operation due its excessive noise levels. ČEZ Group continued trying to open it until 2013, when the last turbine and its distribution substation were purchased by the local municipality, which envisioned this repurposing as a watchtower. As the project relied on maximizing the use of the existing structure, it met the architectural competition's low-cost requirement. The winning design to transform the non-functional tower into a single, new, expressive whole is based on the idea of reusing existing resources down to the smallest detail, e.g. the refurbishment of furniture from the 1960s. The volume of the substation building / info center has been increased with the lowest supply section to evoke a jagged promontory. The visitor's path leads from the info center through an exhibition gallery and terrace to a connecting footbridge that serves as a unifying element and a walkway to the watchtower. For compositional reasons, the tower has a 15m extension for the placing of antennas. Even with the new look, the original tower and substation still clearly stand out. The vertical element of the watchtower will be married with the horizontal element of an avenue of trees that should be planted along the access path.

### Partner's Prize – justification of the award

This transformation of a wind power station tube and conversion of a distribution substation represents an interesting example of a new function for an unused building. An architectural competition was held in this unusual but appropriate case where construction costs were an important factor in addition to the overall design. This award-winning lookout tower is a prime example of how architectural competitions can have a positive impact on a project's economic dimension. The work achieves its resulting impact through simple means. The completion of a footbridge offers a contrast between horizontal and vertical masses and brings a welcome dynamic to the whole. The interiors contrast nicely with the technical appearance of the exterior and contribute to the cosiness of the information center. The Ministry of Regional Development also appreciates the lookout tower's contribution to strengthening cross-border links.



# DADA DISTRIKT, BRNO

KOGAA studio

# DADA DISTRIKT, BRNO

Foto / Photos Kubicek Studio, QualiBau



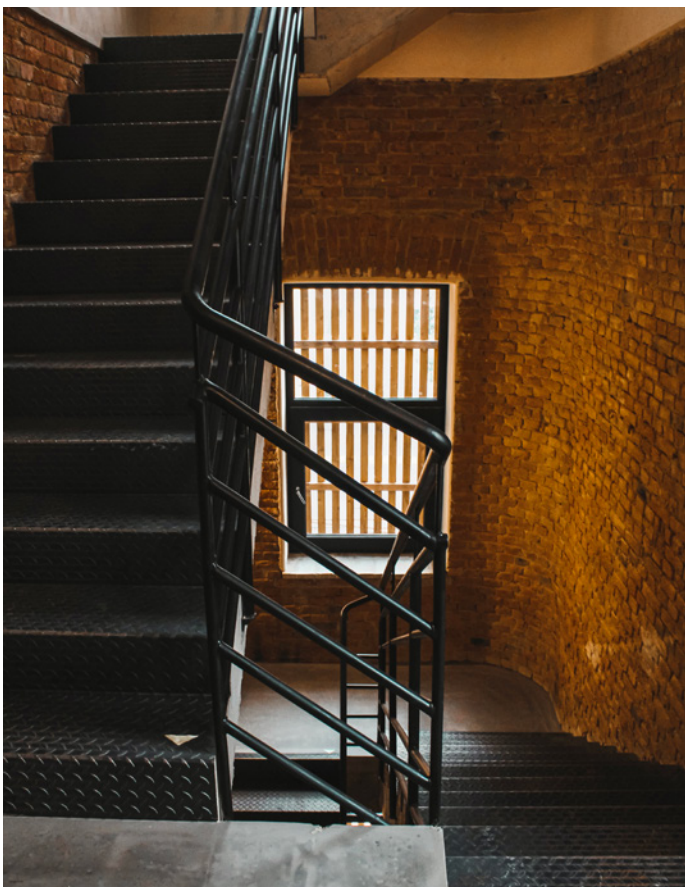


Pohled na zelenou střechu budovy a vstup na schodiště



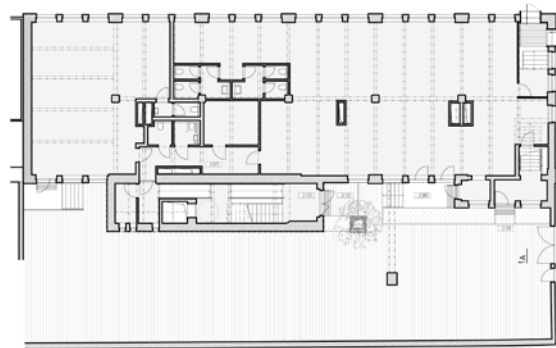
Pohled od řeky Svitavy



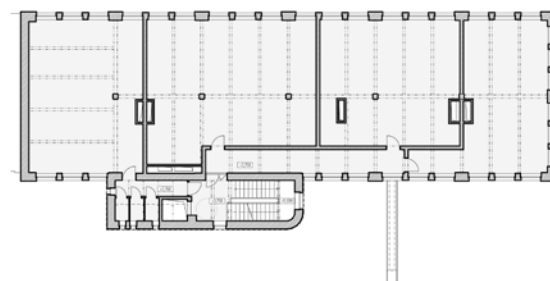


Pohled do interiéru - schodiště

Půdorys přízemí



Půdorys 1. patra



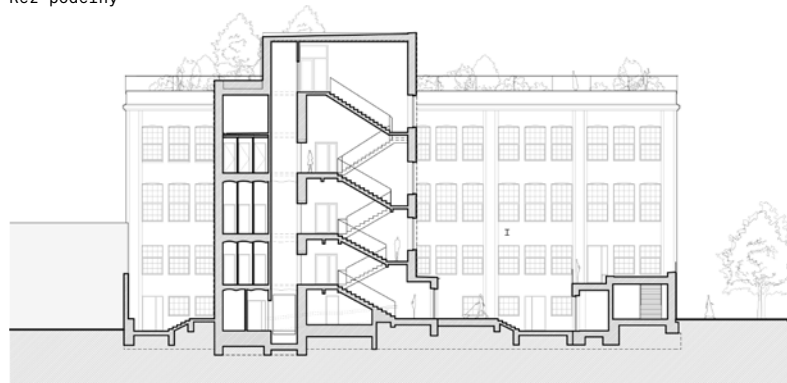
Situace



Interiér loftového bytu od designérky Radky Vašut



Řez podélný



### Autorská zpráva

Projekt DADA Distrikt je konverzí původních industriálních skladů na loftové bydlení v nově rozvíjené části Brna na nábřeží řeky Svitavy. Objekt nabízí 1500 m<sup>2</sup> hrubé podlažní plochy na 4 podlažích celkového objemu přibližně 25 000 m<sup>3</sup>. Kromě adaptace industriálního provozu na provoz kombinující bydlení a občanskou vybavenost je projekt specifický svou udržitelností, která se projevuje zejména na intenzivní zelené střeše, která zpomaluje průtok dešťové vody a pomáhá tak v lokalitě snižovat zátěž v případě Q100. Toto opatření dále umožňuje využívání dešťové vody pro samotný objekt. Zajímavostí objektu je komunitní financování a provoz podobný systémům baugruppe. Projekt vyniká jako konverze velice citlivá k původnímu objektu, a přece posouvající standard jeho využitelnosti na úroveň rozvíjené lokality. Také směřování ke komunitnímu provozu je do určité míry novátorskou hodnotou, kterou je v ČR potřeba pilovat a přetvořit do podoby, která by dokázala zpřístupnit možnosti vlastního bydlení a posílila kvalitu veřejných a prominentních prostor. Dalším významným aspektem je urbanistický potenciál budovy stojící na nábřeží řeky Svitavy. I přes postupné kroky je nábřeží aktivováno jen nepatrně, a právě DADA Distrikt by se mohl stát atraktorem, který by medioval změnu této oblasti. Právě z tohoto důvodu jsme navrhli rohový vstup do budovy, který přes nemalé technické nároky na provedení transformuje zamýšlený bytový dům na kvalitní městotvorný a urbanisticky komunikující polyfunkční objekt. V tuto chvíli již nemáme kontrolu, jakým způsobem bude objekt provozován, je však jasné, že DADA Distrikt má veškerý potenciál na to stát se stavbou, která dokáže v krátkém časovém horizontu proměnit nenásilnou formou své okolí na aktivně obývanou městskou lokalitu.

### Architect's report

With real estate prices in the Czech Republic among the highest in Europe, the local market lacks affordable housing and calls for alternative development solutions that also improve the quality of public space. DADA Distrikt provides a solution to the problem that is unique for the locality: the adaptation of a former storage facility into a mixed-use and residential complex with a variety of shared and communal spaces. The relatively economical renovation was made possible through shared funding and direct sales, thus avoiding additional investment returns to developers and real estate agent fees. The building is adjacent to the brownfields of Brno's historic Zbrojovka area, an industrial zone that faces the Svitava river and is currently activated only by a cycle lane. The building has the potential to become a mediating element in the transformation of the entire district. With this in mind, we designed a corner entrance to the building, transforming this residential space into a high-quality, multifunctional facility that connects with the urban environment. To further connect the complex with the street, we planned a generous open plan space at ground level to host commercial and office spaces. The design and the choice of the building to be renovated emphasise industrial aesthetics as an added value. Today's real estate market is hungry for overlapping elements and complex projects with history are particularly attractive. This is why, for example, there has been no discussion about removing the elevator car in the building's courtyard. It is a sculpture that speaks to the frozen history of the place and thus becomes an element of luxury in the project.

DADA Distrikt, Brno

Autoři / Architects  
KOGAA studio

Spoluautoři / Co-Architects  
Radka Vašut

Spolupráce / Collaboration  
QualiBau, s. r. o.

Investor  
DADA Distrikt

Realizace / Completion  
2020

### Odůvodnění udělení Ceny partnera

Projekt DADA Distrikt získal ocenění Ministerstva průmyslu a obchodu za konverzi původních industriálních skladů udržitelným způsobem na městotvorný a urbanisticky komunikující bytový dům s loftovým bydlením v nově rozvíjené části Brna na nábřeží řeky Svitavy. Udržitelnost projektu spočívá zejména v intenzivní zelené střeše, jejíž první část je okrasná s trvalkovými záhony, druhá pěstební. Budova zadržuje veškerou šedou vodu, čistí ji biofiltrací a vrací zpět do oběhu ke splachování a jako závlahu střešní zahrady. Stejně tak se dešťová voda ze střechy i zbytku areálu svádí do uzavřeného oběhu na zalévání. Urbanistický přínos projektu lze především spatřovat ve zpřístupnění a otevření budovy uživatelům – navržením rohového vstupu do bytového domu.

### Partner's Prize – justification of the award

The DADA Distrikt project has received the Ministry of Industry and Trade Prize for the sustainable renovation of a former industrial warehouse into an apartment building with loft housing in a newly developing part of Brno on the banks of the Svitava river that supports town planning. The sustainability of the project lies primarily in its green roof, which slows down the flow of rainwater, helps to reduce the on-site load and allows for the use of rainwater for the building itself. The town planning benefit of the project can be seen primarily in making the building accessible and open to users by designing a corner entrance to the apartment building.



# DŮM PRO RŮDIČE V JESENÍKÁCH

TŘI. ČTRNÁCT architekti

HOUSE FOR PARENTS  
IN JESENIKY

Foto / Photos Lukáš Ildža





Jižní fasáda



Západní fasáda





Ateliér

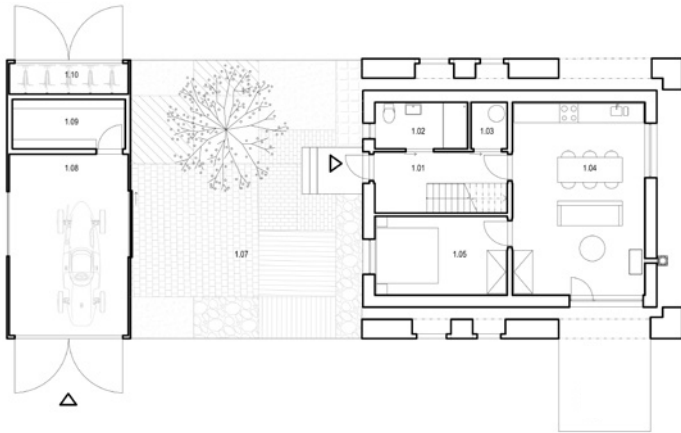


Kuchyně

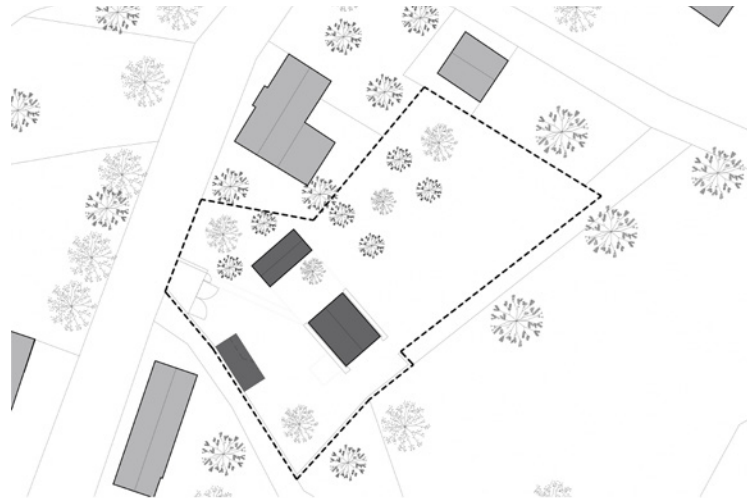


Pokoj

Půdorys přízemí



Situace





### Autorská zpráva

Co jsme to za generaci? Opravdu si chceme stavět betonové „hrady“ na úrodných polích? Nedokážeme ohleduplně oživit zapomenuté parcely v intravilánu obce? Je žádoucí stavět domy pro desítky generací, když nikdo nedokáže domyslet, jestli o ně bude zájem?

Historie Sudet je komplikovaná. Osudy lidí se zde proplétaly skoro jako v nihilistické básni. Zvláštní atmosféra je cítit na každém rohu. Když jsme ale poprvé navštívili naši parcelu, sršela energií, jarem a optimismem.

Hlavním cílem projektu bylo nenarušit silný duch místa, ale citlivě jej doplnit. Proto jsme se rozhodli zachovat žulové stěny staré stodoly jako památku na skvělou kamenickou práci původních obyvatel. Nová dřevostavba byla vestavěna mezi ně.

Dům je doplněn o dílnu situovanou příčně. Mezi těmito dvěma stavbami vzniká multifunkční „vstupní náměstí“ jakožto srdce celé parcely. Díky tomuto uspořádání bylo možné spojit dvě původně rozdělené části pozemku.

Zadáním bylo postavit malý dům pro starší pár, který se po letech života v panelákovém bytě rozhodl přestěhovat do domu se zahradou. Spodní patro má tedy sloužit rodičům, horní pak příležitostným návštěvám čtyř již dospělých dětí.

Stavba je konstruována z dřevěných profilů KVH a opláštěna opalovanými smrkovými deskami. Obvodové stěny jsou vyplněné nepálenými cihlami a omítnuté hliněnou omítkou. Toto řešení zlepšuje akumulační vlastnosti dřevostavby i kvalitu vzduchu v interiéru. Zateplení je řešeno pomocí foukané celulózy. Střecha je z falcovaného plechu. Dominantou východní fasády je nerezový komín.

Stavba byla prováděna svépomocí, s velikou pomocí rodiny a kamarádů z FA VUT Brno.

Dům pro rodiče se má stát součástí historie Staré Červené Vody jen na chvíli a pak tiše zmizí. Zůstanou po něm jen žulové stěny staré stodoly a ovocný sad.

Dům pro rodiče v Jeseníkách, Nová  
Červená Voda / House for parents in  
Jeseniky

Autoři / Architects  
TŘI.ČTRNÁCT architekti /  
Ondřej Palenčar

Spolupracovníci / Collaborators  
Lukáš Ildža  
Miloslav Meixner  
David Palenčar

Investor  
Soukromá osoba / Private investor

Realizace / Completion  
2019

### Architect's report

What kind of generation are we? Do we really want to build concrete “castles” on fertile fields? What about carefully reviving forgotten plots in villages? Is it wise to build houses that will stand the test of time when it's impossible to predict whether or not there will be any interest in them? The history of the Sudetenland is complicated. The fates of its inhabitants intertwine in a manner almost akin to a nihilist poem. The strangeness of the atmosphere is palpable everywhere. Still, when we first visited our plot, it was full of the energy and optimism of spring.

The main aim of the project was not to disturb the strong genius loci but to sensitively complement it. Therefore, we decided to preserve the granite walls of the old barn, as a memorial to the great stonemasonry of the original inhabitants. A new house was built between them.

The house is complemented by a workshop situated transversely. A multifunctional “entrance square” is created between these two buildings. Due to this arrangement, it was possible to connect two divided parts of the plot.

The house is intended for an elderly couple, the parents of four adult children, who have decided to move to a house with a garden after a lifetime spent in a concrete high-rise. The first floor is intended for the parents and the second floor for the family.

The main structure is made of wood and coated in charred planks. The perimeter walls were lined with unfired bricks and plastered with clay plaster to improve the heat accumulation, as well as the air quality in the interior. Cellulose was used for thermal insulation. The dominant feature of the eastern façade is a stainless steel chimney.

The parents' house is designed to become part of the history of the village of Stará Červená Voda (Old Red Water) for just a while, before it quietly disappears. Only the granite walls of the old barn and the orchard will remain.

### Odůvodnění udělení Ceny partnera

Agentura ocenila využití parcely v intravilánu sídla, čisté hmotové řešení začleňující stavbu přirozeně do typické urbanistické struktury sídla v podhůří Jeseníků a také respekt ke stavitelské práci dřívějších obyvatel vyjádřený zachováním části původních konstrukcí staré stodoly.

### Partner's Prize – justification of the award

The agency appreciated the use of the plot of land at the center of the residence, a clean material solution that naturally integrates the building into the typical structure of residences in the foothills of the Jeseníky Mountains and the respect for the former residents' construction work, as expressed by the preservation of some of the old barn's original structures.



# PANNA & BABA, PRAHA

## m4 architekti

# MAIDEN & OLD WOMAN, PRAGUE

Foto / Photos Filip Šlapal



Pohled severozápadní





Pohled východní



THE PRIZE AWARDED BY CENTRAL GROUP FOR AN INNOVATIVE  
APPROACH TO THE DESIGN OF NEW HOUSING

CZECH ARCHITECTURE AWARD 2021



Pohled jižní

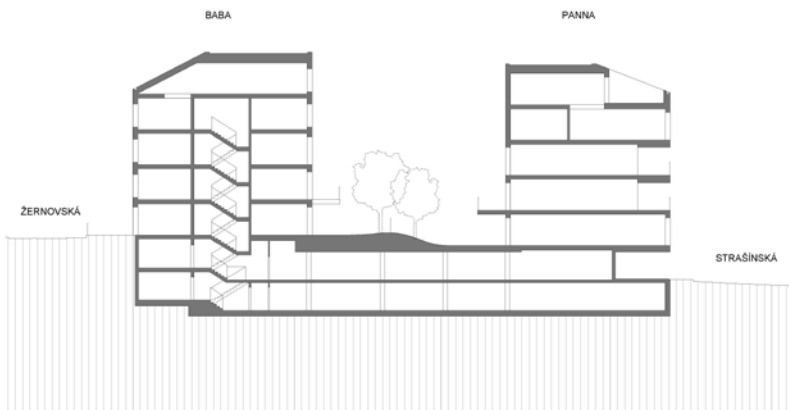


Půdorys přízemí



Půdorys typického patra

Řez



Situace

### Odůvodnění udělení Ceny partnera

Jedná se o neokázalou stavbu městských domů ve vilové čtvrti pražských Strašnic. Vyvážené kompozice budov nízkoenergetického rezidenčního projektu umocňuje použití ušlechtilých materiálů (cihelných pásek). Návrh je velmi kvalitní počínaje promyšleným urbanistickým řešením a dobrými dispozicemi bytů konče.

Panna & Baba, Praha / Maiden & Old Woman, Prague

Autoři / Architects  
m4 architekti /  
Matyáš Sedlák  
Milan Jirovec

Spoluautor / Co-architect  
Tomáš Fejkl

Spolupráce / Collaboration  
STTAB, s. r. o.

Realizace / Completion  
2020

### Partner's Prize – justification of the award

This is an unpretentious construction of town houses in the villa district of Prague's Strašnice neighbourhood. The balanced composition of the buildings in this low-energy, residential project is enhanced by the use of fine materials (brick slip cladding). The design is of a very high quality, starting with a well-considered urban planning solution and ending with the excellent layout of the apartments.

### Autorská zpráva

Bytový dům „Panna a Baba“ se nachází v klidné části pražských Strašnic, v docházkové vzdálenosti stanice metra A Skalka. Na rozhraní drobné zástavby a parku, na parcele, která se nachází mezi dvěma různými typy zástavby, je navržen objekt, jehož tvary jsou přímou odpovědí na urbanistické souvislosti. Na společné parkovací podnoží se nachází dvě hmoty reagující nejen na měřítko okolních domů, ale i potřebné odstupy a výškové limity. Výsledkem je výrazná kompozice, která je ovšem sjednocena jednotným architektonickým výrazem. Přísně čtvercové okenní otvory, jejichž velikost je odvozena od jejich funkce, jsou jednotlivým prvkem architektury objektu. Dvojjednost formy pak nachází svůj odraz v názvu projektu odvozeném od typické siluety Českého ráje, který se z vnitroateliérového pracovního názvu stal i tím marketingovým. Prostorový koncept bytového domu je založen na neokázalé modernosti a snaze o příjemné, obytné prostředí, které však nezatěžuje své okolí přílišnými vhledy do soukromí. Správně namíchaný poměr otevřenosti a uzavřenosti je zárukou městského výrazu stavby. Vstup do objektu je koncipován jako poloveřejné patio, místo setkání i odpočinku mezi veřejným a soukromým světem. Byty mají vždy oddělenou noční a denní část a vyvážený poměr mezi výhledy do zeleně a prosluněním. Samozřejmostí je vždy terasa, lodžie nebo balkon. Společná podnož objektu obsahuje technologické zázemí a parkování. Vzhledem k limitním prostorovým možnostem je suterén přístupný autovýtahem. Stavební a technologické řešení je vedeno snahou o propracovaný detail a maximální užitečný komfort. Materiálové řešení je postaveno na cihelných páscích těžko pojmenovatelné, ale zcela příhodné barvy a elegantní antracitové černí výplní otvorů a zámečnických prvků.

### Architect's report

The Panna & Baba (Maiden & Old Woman) Apartments sit in a quiet part of Prague-Strašnice, within walking distance of metro line A. The project is designed for its location between two different types of developments and responds directly to the urban context. The two masses react to the surrounding houses and respect the necessary distances and height limits, resulting in a distinct composition with a unified architectural expression. Square window openings are the building's unifying architectural element. The two shapes of the project evoke an iconic silhouette from Český ráj, which has given the project its name. The apartment building's spatial concept is modern without ostentation and based on the pursuit of a pleasant living environment which does not oppress the surroundings with private views. A well-considered ratio of open to closed guarantees the building's urban expression. The entrance is designed as a semi-public patio, a place to meet and relax between the public and private worlds. The apartments have separate night and day areas and offer balanced views of the greenery and sunlight. A terrace, loggia or balcony is included as a matter of course. The project's common base contains technological facilities and parking. The basement is accessible via a car lift due to limited space options. The construction and technological design are led by an attention to detail and maximised utility and comfort. The material solution features brick slips in a colour that is hard to describe but entirely suitable, complemented with elegant anthracite black fillings in the openings and locksmith elements.



# OPEN HOUSE FRYŠTÁK

Studio New Work

# OPEN HOUSE FRYŠTÁK

Foto / Photos Libor Stavjanik



Stěna se sgrafitem



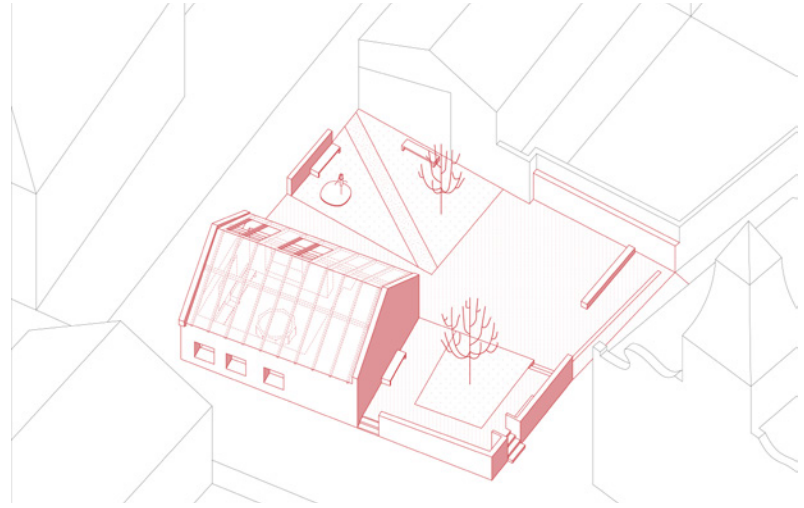


Interiér městského altánu s kašnou





Sezení

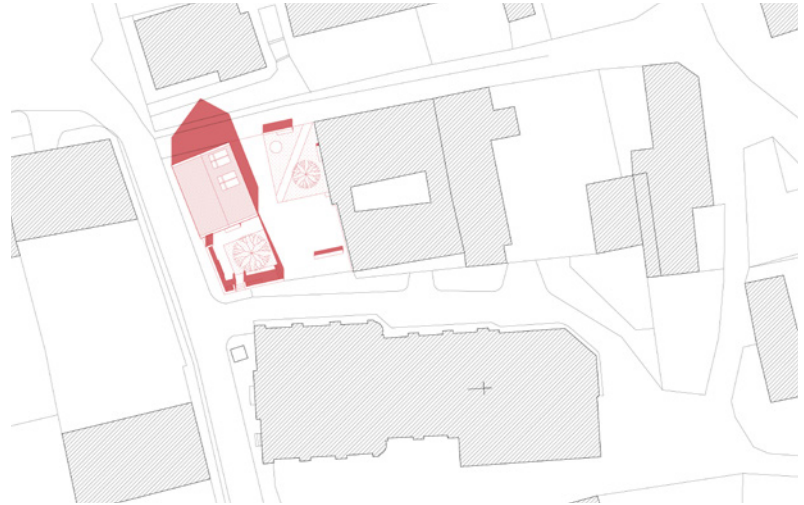


Axonometrie

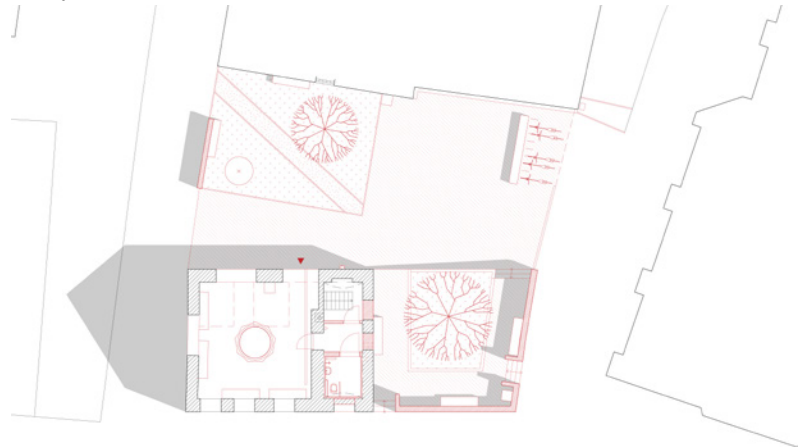
Pohled z ulice



Situace



Půdorys





Open house Fryšták

Autoři / Autors  
Studio New Work /  
Svatopluk Sládeček  
Petra Bitaudeau Vašková  
Jaroslav Matoušek

Spoluautor / Coo-architect  
Zuzana Zbellová

Investor  
Město Fryšták / The town of  
Fryšták

Realizace / Completion  
2020

### Odůvodnění udělení Ceny partnera

Open House nás velmi oslovil, protože na velmi malém prostoru a s málo výrazovými prostředky představuje to, co jako společnost pokládáme za důležité. Novodobá forma městského altánu umožňuje setkávání lidí v kvalitním a estetickém veřejném prostoru. Věříme v *genius loci* a oceňujeme udržení historické linky místa. V neposlední řadě denní světlo a čerstvý vzduch přichází do objektu střechou, a to je naší vizí už od roku 1941.

### Autorská zpráva

Motto: „Je to československý zvyk, který mi matka předala... otevřený dům“ z písně Open House, John Cale, Lou Reed (album Songs for Drella).

Ve významné poloze mezi dnešním náměstím Míru a kostelem sv. Mikuláše stojí dům zaznamenaný na historické mapě z roku 1829. Stavba sloužila jako bydlení pro obecní chudé.

Před několika lety dům zchátral do kritického stavu a vedení města jej chtělo odstranit a místo zušlechtit. Místo je v městské památkové zóně. Vedení města vyslyšelo názor architektů a odborného pracoviště památkové péče, že by odstranění celé stavby narušilo původní uspořádání uliční sítě a utrpělo by měřítko a malebnost místa.

Z menší části jako interiér a z větší části jako venkovní prostor s původními obvodovými zdmi a střechou tak vzniká „městský altán – open house“. Volně přístupné místo s posezením a kašnou navazující na okolní zelené i zpevněné plochy včetně místa s připomenutím významných událostí a staveb města Fryštáku. Část původního domu blíže ke kostelu, přistavěná ve druhé polovině 19. století, byla odstraněna. Připomínají ji zidky, které naznačují původní uzavřenost dvora.

Dvůr je rozčleněn na část vydlážděnou, sledující pěší propojení, a část nezpevněnou. Místo je doplněno betonovými lavičkami, opravenou starou vodní pumpou a dvěma zasazenými stromy – lípou a třešní. Zpevněné povrchy tvoří žulová dlažba, pochozí plocha v místě nové kašny je z kartáčovaného betonu. Na zdech je ručně hlazená šedosmetanová omítka, do které jsou tradiční metodou sgrafita provedena vyobrazení z historie města.

Pro přiléhající kostel zároveň vzniká namísto úzké uličky důstojná rozptýlová plocha pro shromáždění svatebních či smutečních hostů za nepřízné počasí. Pro základní komfort je v objektu nově umístěno veřejné WC.

### Partner's Prize – justification of the award

Open House greatly appealed to us because, in a very small space and with few means of expression, it represents our company's values. This modern kind of city pavilion allows people to meet in a high-quality and attractive public space. We believe in *genius loci* and appreciate the maintenance of the location's historic lines. Last but not least, daylight and fresh air come into the building through the roof, aligning with our company vision dating back to 1941.

### Architect's report

The motto: "It's a Czechoslovakian custom my mother passed on to me... open house" from the song Open House by John Cale and Lou Reed (Songs for Drella).

A few years ago, the building was in a critical structural condition and the city authorities wanted to tear it down. Following professional interventions by architects and monument care authorities, the city council agreed that the removal of the entire building would disrupt the original arrangement of the street network, and the scale and picturesqueness of the place.

"City pavilion – open house" – the interior plays a minor part and the exterior, with the original perimeter walls and roof, plays a major one. The open place with seating and a fountain connects with the surrounding greenery. Paved areas include a place to commemorate important events and buildings of Fryšták city. A part of the original house near the church from 19th century had been removed. It is remarked by walls which indicate the original closure of the court. The courtyard is divided into a paved part, following the pedestrian connection, and an unpaved section. The site is complemented by concrete benches, a repaired old water pump and two planted trees – linden and cherry. The paved surfaces are made of granite paving, the area of the new fountain is made of brushed concrete. Walls are covered by hand-smoothed grey-cream plaster, into which traditional methods of sgraffito from the history of the city are depicted. Instead of a narrow alley, for the adjoining church a dignified dispersal area is created. The main purpose is to provide a shelter for wedding and funeral attendees in case of bad weather. A newly-built public toilet is also available within the building.



# NOVÁ TROJSKÁ LÁVKA, PRAHA

## VALBEK

# NEW TROJA FOOTBRIDGE, PRAGUE

Pohled na lávku z Troji



Foto / Photos Karol Košťialová, Zuzana Lazarová



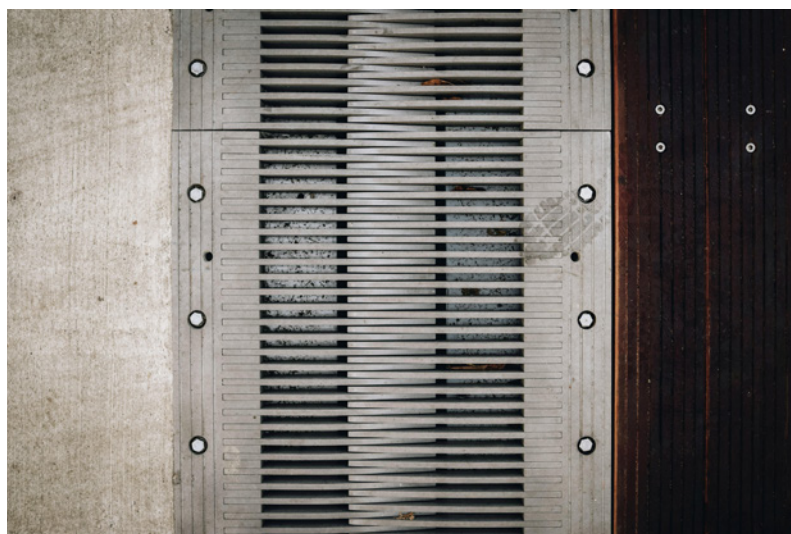


Noční pohled



PRIZE AWARDED BY VEKRA FOR THOUGHTFUL AND DURABLE  
BUILDING CONSTRUCTION

CZECH ARCHITECTURE AWARD 2021



Mostní závěr

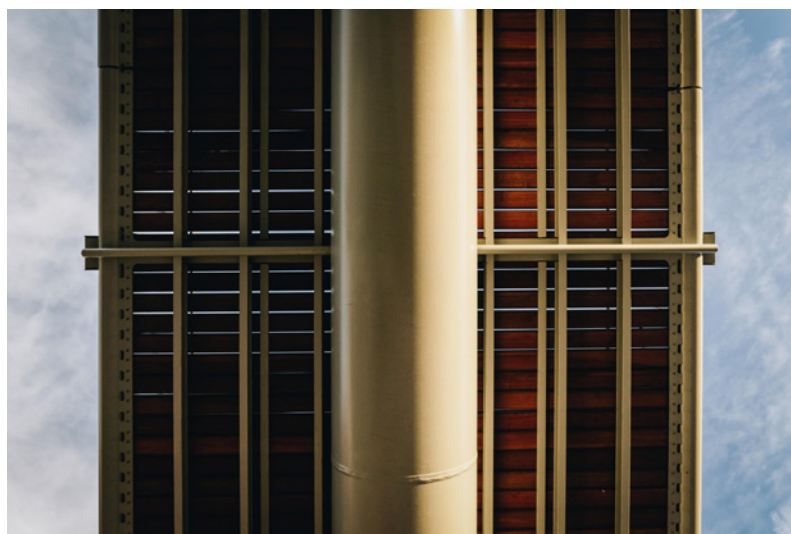
Nová Trojská lávka, Praha / New Troja  
Footbridge, Prague

Autoři / Architects  
VALBEK /  
Libor Kábrt  
Lukáš Vráblik  
Gabriela Elichová  
Martin Elich

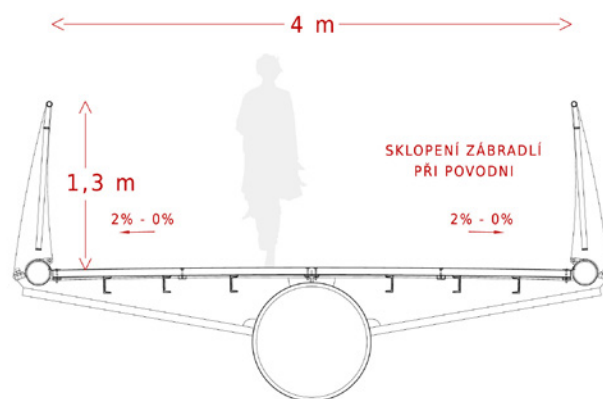
Spolupracovník / Coollaborator  
Petr Harazim

Investor  
Odbor strategických investic MHMP /  
Department of Strategical Investments  
of the Prague City Hall

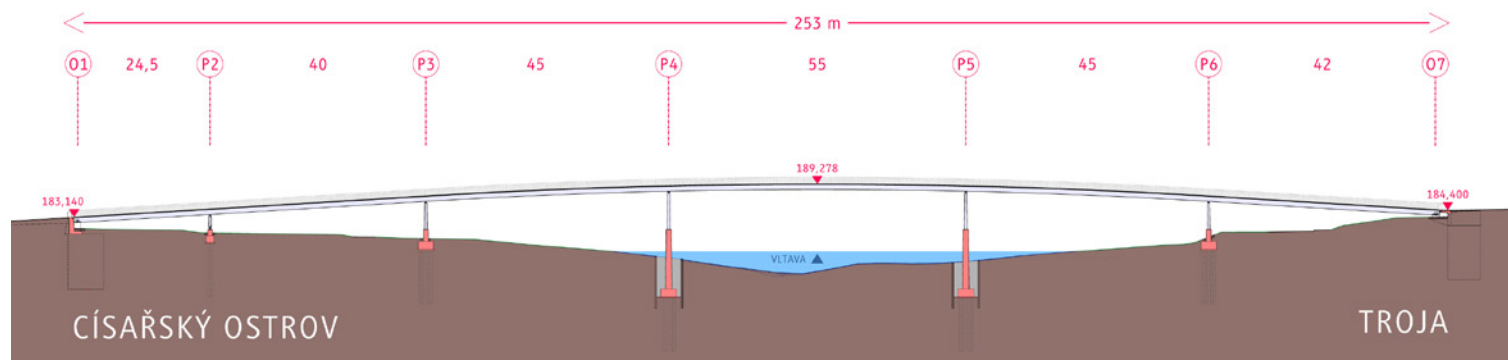
Realizace / Completion  
2020



Mostovka



Řez příčný



Řez podélný

### Autorská zpráva

Trojská lávka je součástí významného pražského přírodního prostoru, rekreačních tras z městského parku Stromovky k výletním cílům v Praze-Troji (ZOO, Botanické zahrady, Trojskému zámku od.). Po náhlém zhroutení původní lávky bylo třeba propojení co nejdříve obnovit, s vysokými požadavky na bezpečnou kontrolovatelnou konstrukci odolnou proti povodňovým rizikům, navíc splňující nové požadavky. Nová lávka je umístěna do původní stopy, průchozí profil je rozšířen na 4 m, aby vyhovoval potřebám stezky pro pěší a cyklisty s možností přejezdu vozidel IZS i požadavkům vysoké vytiženosti trasy. Hlavními kritérii návrhu byla vedle efektivního, rychle realizovatelného konstrukčního řešení a statických a protipovodňových nároků zároveň účelnost a udržovatelnost konstrukce, ale také čisté a elegantní sladění všech požadavků. Byly zvažovány klady a zápory použití různých materiálů s ohledem na ekologické dopady i následnou údržbu. Na konstrukci lehké lávky byly kladeny vysoké požadavky únosnosti (přejezd IZS) i protipovodňové odolnosti (pro případ povodně bylo navrženo sklápěcí zábradlí k minimalizaci bariéry v průtočném profilu), ale důležitá byla i tvarová a materiálová přívětivost pro návštěvníky a návrh vhodného osvětlení s ohledem na parkové prostředí Stromovky a Troji. Byla zvolena vizuálně jednoduchá, hierarchicky strukturovaná ocelová konstrukce s vzduchotěsným trubkovým páteřním nosníkem, který je svým lapidárním kruhovým profilem odolný vůči zatížení ve všech směrech a tloušťkou stěny odpovídá podélnému rozložení namáhání mostu. Na příčnících a trubkové podélníky je kotvena velmi odolná dřevěná mostovka a sklopné zábradlí. Subtilní konstrukce svým estetickým pojetím vytváří plynulou horizontální linku podepřenou velmi štíhlými pilíři eliptického průřezu hladce obtékanými vodou.

### Architect's report

The Troja footbridge is located in an important natural area in Prague and connects the recreational routes of the Stromovka city park with Prague-Troja and its popular destinations (the Prague Zoo, Botanical Garden, Troja Castle, etc.). With the sudden collapse of the previous footbridge, the need arose to restore this connection with a safe, controllable, flood-resistant structure that also met new requirements concerning its accessibility to rescue service vehicles and the high occupancy of the path. The new footbridge is located in the same position as its predecessor and its profile is widened to 4 m compared to the original footbridge. The main criteria for the design of the new footbridge were an effective, quickly feasible solution, and static and flood protection (the design features foldable railings that minimize the flood barrier), along with efficiency, ease of maintenance and the visual harmonisation of all the requirements. The pros and cons of the materials used were considered in terms of their environmental impact and subsequent maintenance. It was also important that the materials be visitor-friendly and the lighting suitable for the natural character of the surroundings. A simple steel structure with a hierarchy of elements was chosen. It consists of an airtight, tubular backbone resistant to loads in all directions with a wall thickness corresponding to the longitudinal distribution of bridge stress, supplemented by crossbars and tubular members used to attach the durable wooden deck and railings with a tilting mechanism and bespoke vertical luminaires. This subtle construction, with its simple aesthetic concept, creates a smooth horizontal line supported by very slender elliptical piers smoothly surrounded by water.

### Odůvodnění udělení Ceny partnera

Snoubení ladnosti tvaru, kvalitních materiálů a síly, která odolá jakékoli přírodní katastrofě, a to vše v dlouholeté funkčnosti díky fortelnosti... Nadčasová konstrukce, promyšlenost, důraz na kvalitu, udržitelnost, bezpečnost, odolnost a maximální životnost, tedy bezproblémový dlouhodobý provoz, to by měl být jasný směr v současném stavebnictví. Pochopení této filozofie v podobě návratu ke kořenům poctivého českého stavebnictví se musí dostat mezi priority nás všech v oboru.

Nová Trojská lávka byla navržena s ohledem na bezpečnou a snadno kontrolovatelnou konstrukci. Zohledňuje současně nové nároky na funkčnost a živly, kterým je v provozu vystavena. Pečlivý výběr materiálů zohledňujících ekologii a dlouhodobou jednoduchou údržbu ji předurčuje k tomu, že ji budou moci úspěšně využívat budoucí generace. Jednoduchý čistý design, který zapadá do okolního prostředí, podtrhuje vhodnost zvoleného řešení.

I přes rychlost, se kterou bylo třeba řešit situaci po náhlém kolapsu původní lávky, vznikla stavba, která bezesporu vyhovuje filozofii moderního stavebnictví a která plně odpovídá tomu, o co se snaží také naše značka v oboru bytových staveb.

### Partner's Prize – justification of the award

A union of graceful shape, quality materials and strength that is ready to resist any natural disaster and offers long-term function thanks to skilful production...

In its concept and timeless construction, the New Troja Footbridge shares VEKRA's philosophy, and so it is the winner of this award. Thoughtfulness, and an emphasis on quality, sustainability, maximum durability and a long, trouble-free lifespan of service: this should be the clear direction for today's building industry. The materials, building elements and structures used must correspond to today's ever-accelerating pace of life. Any shortcuts in materials, underestimation of designs or lack of foresight about a structure's functional characteristics can lead to high operating and maintenance costs in the future and even cause accidents.

The new Troja Footbridge has been designed with security and ease of control in mind. At the same time, it takes into account new functional demands and the elements to which it is exposed in operation. A careful selection of materials, taking into account environmental sustainability and long-term ease of maintenance, ensures that it will be possible for future generations to use the footbridge. The simple, clean design, which fits into the surrounding environment, underlines the suitability of the chosen approach.

Despite the speed with which a solution had to be found after the sudden collapse of the original footbridge, the resulting structure absolutely reflects the philosophy of modern construction and fully corresponds to what VEKRA aims to do in the field of residential construction.

# VÝJIMEČNÝ

# POČIN

V rámci České ceny za architekturu jsou rovněž oceňovány výjimečné aktivity na poli architektury. Nominace, stejně jako hlasování, provádějí členové Akademie ČCA.

UNIQUE

ACHIEVEMENT

As part of the Czech Architecture Award, the unique activities in the field of architecture are acknowledged, too. Their nomination, selection and voting are performed by members of the Academy of CCA.

# Alice Šimečková

## ZA PÉČI O ARCHITEKTKU RŮŽENU ŽERTOVOU



Portrét, foto Daniela Dostálková / Portrait, photo by Daniela Dostálková



Obchodní dům Prior v Košicích, 1968, foto NPÚ / Prior Department Store in Košice, 1968, photo by NPÚ

### Odůvodnění Akademie ČCA

Brněnská architektka Růžena Žertová, přední představitelka brutalistické architektury, zemřela ve věku nedožitých 87 let 5. října 2019. Patřila nejen mezi vynikající architektky, ale byla také designérkou a výtvarnicí. Známa je především jako autorka projektů obchodních domů z 60.–80. let minulého století. Závěr života prožívala v ústraní, opuštěná a s ochabujícím zdravím. Díky své aristokraticky pevné vůli, nadhledu a pozitivnímu založení přestála smrt svých nejbližších i mozkovou mrtvicí. Bydlela sama na konci slepé ulice na okraji lesa v pozoruhodném domku, který na počátku 80. let sama pro sebe a svého tehdy již těžce nemocného muže vystavěla. Posledním projektem, kterým v závěru života žila, byl soubor minimálních rodinných domů pro seniory v městském lese v brněnské čtvrti Kohoutovice. S projektem jí pomáhala o téměř dvě generace mladší architektka Alice Šimečková. Tak se však postupně stávala spíše zdravotní asistentkou. A když v důsledku postupující rakoviny ztratila Růžena Žertová mobilitu i schopnost srozumitelně komunikovat, starala se o ni Alice Šimečková úplně, a to v rajhradském hospici. Snažila se také naplnit její přání, aby její vlastní dům sloužil pro ubytování hostujících profesorů architektury brněnské techniky. S pomocí architekta Ivana Wahly navrhli dům prohlásit památkou a připravili vznik nadace, která by jej spravovala. Možná by pohledem naší etiky měla být dlouho-trvající nezištná péče o těžce nemocnou kolegyni samozřejmostí, avšak rozhodně lidsky ani kolegiálně bohužel samozřejmou není, a sluší se ji proto ocenit.



# Alice Šimečková

## FOR THE CARE OF ARCHITECT RŮŽENA ŽERTOVÁ



Obchodní dům Prior v Pardubicích, 1971-1974, foto Roman Polášek /  
Prior Department Store in Pardubice, 1971-1974, photo by Roman Polášek



Obchodní dům Labe v Ústí nad Labem, 1974, foto Lenka Hájková / Labe Department  
Store in Ústí nad Labem, 1974, photo by Lenka Hájková

### Academy Statement

Brno architect Růžena Žertová, a leading representative of brutalist architecture, died at the age of 87 on 5 October 2019. She was not only an excellent architect, but also a designer and artist. She is best known as the architect of department store projects from the 1960s–1980s. She spent the end of her life in seclusion, abandoned and with weakening health. Thanks to her strong, aristocratic will, foresight and positive outlook, she survived a stroke and the death of her loved ones. She lived alone at the end of a dead-end street on the edge of a forest in a remarkable house, which she built for herself and her then seriously ill husband in the early 1980s. Her last project, undertaken towards the end of her life, was a set of minimalist family homes for the elderly in the city forest in Brno's Kohoutovice district. Architect Alice Šimečková, almost two generations younger, helped her with the project and gradually became more of a healthcare assistant. When Žertová lost her mobility and the ability to communicate clearly due to advancing cancer, Šimečková cared for her in a Rajhrad hospice. She also tried to fulfil Žertová's wish that her own home be used to accommodate visiting professors of architecture at the Brno University of Technology. With the help of architect Ivan Wahla, Šimečková proposed that the house be declared a monument and set up a foundation to manage it. From an ethical standpoint, long-term, selfless care for a seriously ill colleague should perhaps be a matter of course, but in reality, this is not the case, and it is thus appropriate to appreciate it.

NOMINOVANÉ

STAVBY

**NOMINATED**

**PROJECTS**



Věčná loviště, Žižice-Drnov /  
Petr Hájek ARCHITEKTI (2020)



Rekonverze tubusu větrné  
elektrárny, Nový Hrádek /  
ABM architekti, PROJECTICON (2020)

Cena partnera

s. 84



Rekonstrukce paláce hradu  
Helfštýna, Týn nad Bečvou /  
atelier-r (2020)

Hlavní cena

s. 22



Dům v ruině, Jevíčko / ORA (2020)



Pavilon na Výstavišti, Praha /  
PAPUNDEKL ARCHITEKTI (2020)

Finalista

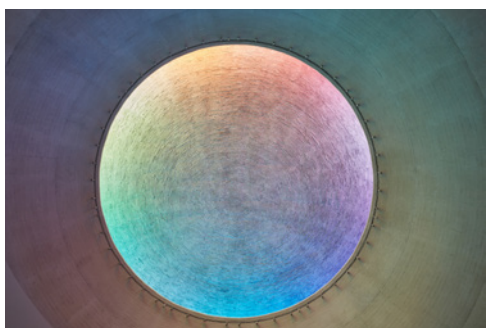
s. 60



Lazy House, Zlín-Lazy / Petr Janda  
/ brainwork (2020)

Finalista

s. 36



Kostel blahoslavené Restituty,  
Brno / Atelier Štěpán (2020)



Bytové domy v Rožnově pod  
Radhoštěm / Studio acht (2020)



Městská hala Modřice / Atelier bod  
architekti, Studio A.B.S. (2020)

Finalista

s. 48



Rodinný dům v údolí Dyje, Znojmo /  
Kuba & Pilař architekti (2019)



Přístavba kanceláře ve Vysokém  
Mýtě / Prokš Přikryl architekti  
(2019)



Rozhledna Kraličák, Hynčice pod  
Sušinou / Huť architektury Martin  
Rajniš (2019)



Revitalizace Kostnického náměstí,  
Praha 3-Žižkov / Radmila  
Fingerová, Hana Špalková (2019)

Finalista

s. 54



Vyhlička Špička, Tanvald / Mjöljk  
(2020)

Čestné uznání

s. 78



Komunitní centrum, Židlochovice /  
JURA ET CONSORTES (2020)

Finalista

s. 66



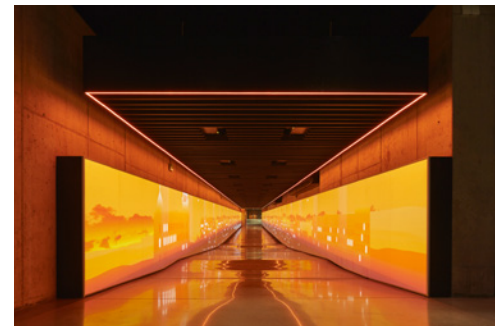
Mobilní útulna Aranka / Martin  
Kožnar Architekt (2019)



Dům pro rodiče v Jeseníkách,  
Nová Červená Voda / TŘI.ČTRNÁCT  
architekti (2019)

Cena partnera

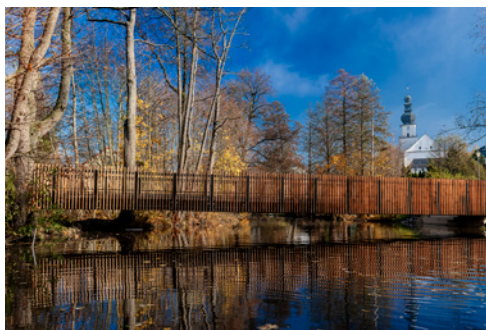
s. 92



Momenty dějin, Praha / KOLMO.eu,  
Loom on the Moon, Pink Productions  
(2019)

Čestné uznání

s. 74



Lávka na Farských humnech, Žďár nad Sázavou / Refuel, OPTIMA (2020)



Dům u lesa a rybníka, Habartov / JRA Jaroušek Rochová architekti (2020)



Ústřední autobusové nádraží Zvonařka, Brno / CHYBIK+KRISTOF ARCHITECTS & URBAN DESIGNERS (2020)



Sociální bydlení obce Bílovice nad Svitavou / ČTYŘSTĚN (2020)



Fakulta humanitních studií UK – přestavba menzy Koleje 17. listopadu, Praha / Kuba & Pilař architekti (2020)

Finalista

s. 42



Útulna Jenga, Rokytnice nad Jizerou / Ateliér Seho – Světlík – UN II FA ČVUT (2019)



DADA Distrikt, Brno / KOGAA studio (2020)

Cena partnera

s. 88



Rodinný dům v Radvanicích, Ostrava / ti2 architekti (2020)



Nová Trojská lávka, Praha 7 / VALBEK, BOMART (2020)

Cena partnera

s. 104



Přestavba rodinného domu, Praha /  
R.U.A. (2016)



RK 17, Praha / BY architects (2019)



Prvok, Praha 8 / Scoolpt (2020)

6. ROČNÍK

Do užšího výběru  
nominovala porota  
ze 170 přihlášených  
děl 30 staveb.

The Jury shortlisted  
30 of the 170 works  
entered.

## Ručně a podle tradičních postupů

### Tak vznikají křišťálové trofeje České ceny za architekturu

Foto archiv Moser



Trofej pro laureáta hlavní ceny České komory architektů má impozantní výšku 30 cm a je vyrobena ze skla v odstínu rosalin. Sedm ostatních finalistů si odnáší artefakt z čirého křišťálu o velikosti 25 cm. Alexandritovou cenu partnerů (Ministerstvo pro místní rozvoj, Ministerstvo průmyslu a obchodu, AOPK, VELUX, CENTRAL GROUP, VEKRA) pak získává šest vybraných projektů.

České ceny za architekturu vznikají výhradně ručně, podle tradičních postupů v karlovarské sklárně Moser. Ta ve své produkci pracuje pouze s bezolovnatým sklem. Díla vznikají z čirého křišťálu nebo v typických barvách, na jejichž vývoji se téměř před sto lety podílel sám majitel Leo Moser. Odstíny odvozují své názvy od drahých kamenů. Rosalin použitý na hlavní cenu je růžový, alexandritová cena partnerů má fialový odstín. Nejvýznamnějším architektonickým počinem roku tak vzdáváme hold prostřednictvím řemesla, které proslavilo Českou republiku po celém světě. Než trofeje dostanou svůj finální tvar, věnuje jim um a úsilí celá řada sklářských profesí. Díky ruční výrobě dokáže Moser vyhovět velmi individuálním požadavkům na podobu díla. Ostatně tak tomu bylo i v případě na-

ších ocenění. Nejprve ve sklárně vznikly grafické návrhy, následovaly 3D vizualizace a nakonec technické výkresy, které určily podobu forem.

Teprve pak se práce ujímají sklářští mistři na huti. Ručně nabírají rozžhavenou sklovinu z pece a ve formě z hruškového dřeva ji tvarují. Křišťálový polotovár putuje do chladicí pece, kde stráví přibližně 30 hodin, během nichž postupně chladne.

Na řadu přichází broušení. Mistr brusí trpělivě a s nezbytnou dávkou zručnosti ovládá stroje, aby dal každé trofeji tvar, který jí určila výkresová dokumentace. Ručně, tah za tahem odbrušuje masu skloviny až do finální podoby. Následuje leštění, které zdůrazní optické vlastnosti moserovského křišťálu. Pouze když dílo projde důkladnou kontrolou, dostává signifikaci sklárny Moser a směřuje ke klientovi.





## Handmade and according to traditional methods

### This is how the Czech Architecture Awards' crystal trophies are crafted



The trophy for the Main Prize winner stands at an impressive height of 30 cm and is made of rosaline-coloured glass. The seven finalists take home 25 cm artefacts made of clear crystal. Alexandrite-hued Partners' Awards (awarded by the Ministry for Regional Development, the Ministry of Industry and Trade, NCA CR, VELUX, CENTRAL GROUP and VEKRA) are awarded to the six selected projects.

The Czech Architecture Awards are created entirely by hand, according to traditional methods, in Moser's Karlovy Vary glassworks, which use exclusively lead-free glass for their production. The pieces are made of clear crystal or in typical colours, the development of which was presided over by owner Leo Moser himself over 100 years ago. The names of the shades are derived from precious stones. The rosaline hue used for the Main Prize is pink, while the alexandrite of the Partners' Awards has a purple tint. Thus we pay tribute to the most important architectural achievements of the year with the craft that made the Czech Republic famous around the world.

Before the trophies take on their final shape, a whole range of glass professionals apply their ingenuity and

effort. Producing the works by hand means that Moser can meet very specific requirements for each design, just like our award recipients. First, graphic designs are created in the glassworks, followed by 3D visualisations and, finally, technical drawings, which determine the shape of the moulds.

Only then do the master glassmakers begin their work, manually scooping out the white-hot glass from the kiln and shaping it into moulds made of pear wood. The semi-finished crystal products then travel to a cooling kiln, where they spend approximately 30 hours, during which they gradually cooled.

Then it's time for cutting. Patiently and with the necessary amount of skill, a master glass cutter controls the machine, so that each trophy is shaped according to the drawn documentation. By hand, one stroke at a time, he cuts the mass of molten glass into its final form. This is followed by polishing, which emphasises the optical properties of Moser crystal. Only when the work has undergone a thorough inspection does it receive the Moser glassworks insignia and make its way to the client.

# ČESKÁ KOMORA ARCHITEKTŮ děkuje partnerům,

# kteří podpořili 6. ročník České ceny za architekturu:

Generální partner



Generální mediální partner



Hlavní partneréři



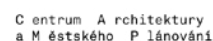
Hlavní mediální partner



Záštity



Děkujeme za spolupráci



Partneři

wiesner <sup>concept</sup> hager

**Real-Treuhand**  
Raiffeisen Immobilien

GRAPHISOFT  
ARCHICAD

SAINT-GOBAIN



**viega**

ELITE BATH  
+KITCHEN

bulthaup  
praha

GAGGENAU

HELUZ

RUUKKI

SOVIING

Semmelrock  
stein+design

**M&T**  
manufacture 1997

●●mmcité

Miele

MARSH

ČSOB Pojišťovna

:hager

SAPEL  
UNLIMITED

RAKO

JK  
ARCHITEKTI

SEKYRAGROUP

CPC



SAMSUNG

OREA  
Hotels & Resorts

FORUM  
KARLÍN

WEARCH  
architecture servis



HOLLAS



Mediální partneři



ASB-portal.cz  
odborný stavební portál

ERA21

INTRO

ARCHITECT+

STAVBA

StavbaWEB

ESTAV.cz

EARCH.

VEŘEJNÁ  
SPRÁVA

WWW SK ARCHINFO

dolcevita

LINKA

arch  
SPACE

ARCHI  
ZOOM

[www.ceskacenaarchitekturu.cz](http://www.ceskacenaarchitekturu.cz)

ČESKÁ

ČESKÁ

CENA

UKAŽTE  
SVÉ  
STAVBY  
SVĚTU

ZA

ARCHITEK

KTURU

CENA

ZA

ARCHITEKTURU



Katalog 6. ročníku České ceny za architekturu

Českou cenu za architekturu vyhlašuje  
Česká komora architektů

Redakce  
Markéta Pražanová  
Kancelář ČKA

Jazykové korektury  
Josef Šebek

Překlad  
Lucie Mertlíková  
Becka McFadden

Grafický design  
STRAKA OFFICE  
(Jakub Straka, Barbora Fišerová)

Papír  
Arctic Paper G-Print 130 g/m<sup>2</sup>  
Arctic Paper Volume White 250 g/m<sup>2</sup>

Náklad  
2000 ks

Expedice  
8. 11. 2021

Tisk  
Triangl, a. s.

ISBN 978-80-86790-29-9

Údaje a obrazová dokumentace byly převzaty  
z podkladů poskytnutých přihlašovatelem staveb.

Slavnostní galavečer s vyhlášením výsledků ČCA 2021 –  
8. listopadu 2021 ve Foru Karlín v Praze

Nominační večer s vyhlášením staveb postupujících do  
užšího výběru – 24. června 2021 v Kotelně v Libčicích  
nad Vltavou

Součástí soutěžní přehlídky je doprovodný program  
s výstavami

[www.ceskacenaazaarchitekturu.cz](http://www.ceskacenaazaarchitekturu.cz)  
[www.cka.cz](http://www.cka.cz)

Katalog byl vydán za podpory Ministerstva  
průmyslu a obchodu.



Vážení čtenáři,

pro Ministerstvo průmyslu a obchodu, pod které spadá výroba stavebních hmot a stavební výroba, je soutěžní přehlídka Česká cena za architekturu 2021 významná z více důvodů. Přináší ukázky realizovaných architektonických děl, u nichž poukazuje především na jejich estetické a technické kvality a upozorňuje na význam jejich vztahu k okolí. Soutěžní přehlídka umožňuje jednotlivým architektům porovnat svoji práci s kolegy a podělit se s nimi o řešení jednotlivých problémů. Srovnání, které soutěžní přehlídka přináší, je inspirací pro architekturu jako takovou. V neposlední řadě je soutěž prospěšná pro investory tím, že na konkrétních příkladech ukazuje přínos práce architektů pro stavební kulturu.

Všem účastníkům soutěžní přehlídky patří poděkování za odvahu pochlubit se nejlepšími výsledky své práce, oceněným pak náleží blahopřání a uznání za jejich přínos pro rozvoj oboru.

Doc. Ing. Karel Havlíček, Ph.D., MBA

Místopředseda vlády  
ministr průmyslu a obchodu  
ministr dopravy



**CZECH**

**ARCHITECTURE**

**AWARD**

**2021**