

KATALOG

24.

DIP

PŘEHLÍDKY

LOM

DIPLOMOVÝCH

.KRY

PRACÍ

ČESKÁ KOMORA ARCHITEKTŮ



Česká komora architektů již po čtyřiaadvacáté vyhlásila Přehlídku diplomových prací absolventů vysokých škol a fakult poskytujících architektonické vzdělání v akreditovaném magisterském studijním oboru zaměřeném na architekturu, urbanismus nebo krajinářskou architekturu.

Cílem přehlídky je porovnávat úroveň kvality výuky těchto škol, čímž ČKA usiluje o zvyšování standardu architektonického vzdělávání.

Od roku 2022 je udělována v rámci přehlídky také Cena Kaplicky Internship.

Do letošního ročníku se přihlásilo celkem 90 absolventů, z toho:

44 z FA ČVUT Praha,
11 z FSv ČVUT Praha,
16 z FA VUT Brno,
1 z FAST VUT Brno,
5 z UMPRUM Praha,
3 z AVU Praha,
2 FUA TU Liberec,
3 FAPPZ ČZU Praha,
2 ZF MENDELU Brno,
3 z FAST VŠB-TU Ostrava.

Přihlášené diplomové práce posuzovala pětičlenná odborná porota, která se rozhodla udělit tři ceny v celkové hodnotě 100 000 Kč.

Složení poroty:

Jiří Jandourek (atakarchitekti)
Pavel Kvintus (A8000)
Jan Mach (Mjölkk)
Klára Salzmann, Ph.D.
Barbora Weinzettlová (atelier111)

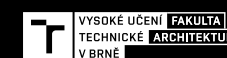
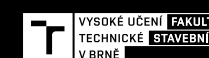
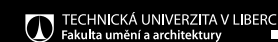
Výsledky 24. ročníku Přehlídky diplomových prací byly představeny 20. listopadu 2023 v pražském Centru architektury a městského plánování (CAMP) a formou virtuální galerie na www.diplom.ky, kde jsou zároveň uveřejněny všechny oceněné práce předchozích ročníků Přehlídky.

Školy



UMPRUM

avu



Porota posuzovala 90 diplomových projektů. Začali jsme online kolem, ve kterém každý z nás nominoval maximálně 20 prací, které by se měly dostat do užšího výběru. Z těchto nominací jsme při online zasedání vybrali ty, které dostaly alespoň dva a více hlasů. Do zasedání poroty, které se uskutečnilo 12. 10. 2023, se tak dostalo patnáct projektů.

Porota byla složená pestře z lidí, kteří měli na posuzovaný obor různé perspektivy. Zároveň jsme byli schopní se dobře shodnout na tom, co je pro současnou tvorbu relevantní a co jsou kvality, které máme u diplomových prací hodnotit.

Zajímavé bylo, že jsme rychle pochopili, že práce vybrané do úzkého výběru se dají snadno rozdělit do čtyř kategorií – Krajinná tvorba, Současný urbanismus, Velká stavba, Experimentální koncept. Všechny tyto kategorie jsou důležité pro komplexnost studovaného oboru. Zábavné bylo, že jsme přirozeně začali vybírat tak, aby mezi oceněnými pracemi byly zastoupeny všechny kategorie. Nedělali jsme to však pod tlakem, ale v překvapivé shodě. Jednání o třech hlavních cenách bylo velice rychlé. Věřím, že porota výběrem jak kategorie, tak konkrétní práce dala jasně najevo, co vnímá jako témata důležitá pro současnost a jaké odpovědi na ně potřebujeme z fakult slyšet.

Delší čas nám zabralo rozdělení dalších cen, byla to celkem dvě čestná uznání a pět zvláštních cen partnerů. Jako porota prosíme autory, aby tyto ceny vnímali v podstatě bez pořadí jako projev respektu poroty k jejich skvěle odvedené práci. Některé projekty jsme zde ocenili i z pohledu velké profesionality zpracování a chtěli jsme tak odčinit to, že se neprobojovaly mezi tři hlavní ceny prostě jen tím, že řešily témata s jinou relevancí.

Porotu těší, že se na fakultách a v diplomových projektech více začínají řešit témata, která opravdu potřebujeme, tedy vytváření prostředí, které je proměnlivé v čase a závislé na rychle se proměňujících potřebách naší společnosti.

Osobně chci poděkovat všem členům poroty za jejich zajímavé pohledy na projekty, často mi jejich perspektiva otvírala oči. Studentům pak chci jménem poroty poděkovat za kreativitu a tvrdou práci. Do dalších ročníků soutěže si přejeme ještě více odvahy a přímocarosti při tvorbě zadání diplomových prací tak, aby se nebála otevírat podstatná témata.

Jan Mach
předseda poroty

Hlavní ceny

1. cena (50 000 Kč)
Dominik Vácha
Promised 5. května
AVU Praha / Miroslav Šik

2. cena (30 000 Kč)
Ruby Pavoučková
Koncepce krajinářského řešení revitalizace
úseku horního povodí Lužické Nisy
FA ČVUT Praha / Klára Salzmann

3. cena (20 000 Kč)
Martin Stupka
Production of food
UMPRUM Praha / Jan Šěpka

Čestné uznání

Laura Izabela Lukáčová
Komunitní centrum Tržnice
FA ČVUT Praha / Ondřej Císler

Ondra Válek
Fiat voluntas tua
FA VUT Brno / Jan Kristek

14

Kaplicky Internship

Adam Zajaček
Vodní dílo Fláje
FA ČVUT Praha / Petr Hájek

Adam Burger
Český parlament budoucnosti
FA ČVUT Praha / Dalibor Hlaváček

Aneta Cvrčková
Rekonverze haly
FA VUT Brno / Jiří Marek

Dominik Vácha
Promised 5. května
AVU Praha / Miroslav Šik

Anna Jelínková
Naše cizí místa
FA VUT Brno / Jan Kristek

Martin Vojtíšek
Nomos
FA VUT Brno / Szymon Rozwałka

Zvláštní ceny partnerů

Zvláštní cena Ministerstva průmyslu a obchodu
Lenka Houseřová
Urbanistická studie Praha-Písnice
FSv ČVUT Praha / Ivan Kaplan

Zvláštní cena Českých center
Adam Zajaček
Vodní dílo Fláje
FA ČVUT Praha / Petr Hájek

Zvláštní cena Cegra
Klarisa Ach-Hübner
Kontinuita stárnutí
FA VUT Brno / Jan Hora

Zvláštní cena Heluz
Laura Izabela Lukáčová
Komunitní centrum Tržnice
FA ČVUT Praha / Ondřej Císler

Zvláštní cena Zumtobel
Marko Čambor
Nová Nová Palmovka
UMPRUM Praha / Jan Šěpka, Miroslava Gulbisová

Užší výběr

Kateřina Vrbacká
Revitalizace krajiny obce Choryně
– společný prostor pro život
FA ČVUT Praha / Klára Salzmann

Ema Soukupová
Zdieľané domácnosti – Sociálna infraštruktúra
ako pomocný nástroj zmierňovania diskriminácie
na základe socio-ekonomického statusu vo
verejnom a poloverejnom priestore
UMPRUM Praha / Jan Šěpka, Miroslava Gulbisová,
Cyril Říha

Jan Bureš
Mezi uměním a divákem.
Expozice. Projekce. Inter-akce.
FA VUT Brno / Monika Mitášová

Anna Machátová
Pohřebiště osamocených
FUA TU Liberec / Petr Stolin

Matěj Bělohávek
Psí útulek
FA ČVUT Praha / Michal Kuzemský

Anna Jelínková
Naše cizí místa
FA VUT Brno / Jan Kristek

6

18

26

34

H
L
A
V
N
Í

C
E
N
Y

Dominik Vácha
 Promised 5. května
 AVU Praha / Miroslav Šik

Práce byla rovněž v užším výběru ceny
 Kaplicky Internship – viz s. 20.



Promised 5. května je součástí kolektivního návrhu PROMISED PANKRÁČ – nového pražského plnohodnotného sub-centra. Na Pankráči navrhují podél nové třídy 5. května městský blok pro 3000 obyvatel. Blok je výsledkem hledání vhodné typologie zástavby pro 21. století, ve kterém se dramaticky proměňují potřeby v souvislosti se zesilující klimatickou krizí. Lidské měřítko, spolupráce, důraz na komunitu, adaptabilitu a resilienci jsou hodnoty, které se pokouším do bloku aplikovat. Předpokladem k tomu je proměna městské mobility a úprava některých stávajících normativů a předpisů, které takovou výstavbu dnes neumožňují. Promised Pankrác je o bydlení, práci a trávení volného času, které je trvale udržitelné a slučitelné s principy nerůstové ekonomiky. Kromě „sustainability“ environmentální pro mě byla rozhodujícím motivem také sociální a ekonomická udržitelnost. Navrhl jsem bytové domy s velkou hustotou zastavění. Domy s nájemními byty, bez podzemních podlaží, které se otáčejí kolem komunity definujících dvorů a s přístupnými střechními zahradami. Výsledkem návrhu má být typ blokové zástavby, který se dá zevšeobecnit a aplikovat v obměnách i na jiné zastavitelné oblasti v Praze. (kráceno)

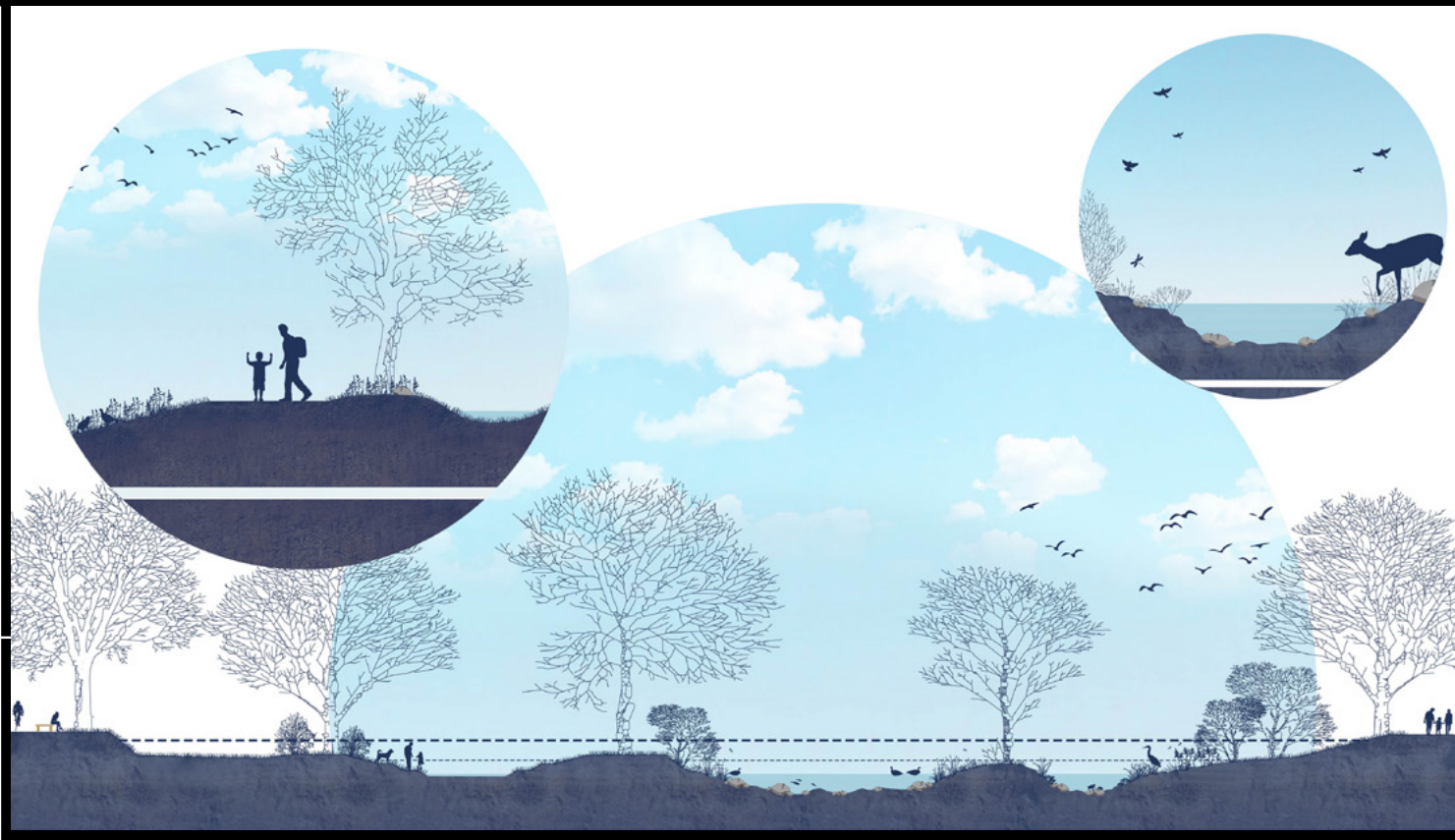
Hodnocení poroty

Promised 5. května je excelentní ukázkou, jak rozvíjet současná města, kdy na jedné straně víme, že další expanze měst do krajiny není žádoucí z důvodu dalšího omezování přírodních procesů a likvidace krajinných prvků včetně dalších záborů zemědělské půdy.

Na druhé straně však dnešní trend růstu zastavěných ploch ve městech směrem dovnitř a využívání nezastavěných ploch mnohdy vyúsťuje ve ztrátu ploch přírody a zeleně, což často nelibě nesou místní obyvatelé a samozřejmě to má negativní dopad na všechny formy přírodního života ve městě.

Promised 5. května ukazuje správný způsob, jak takový nesnadný úkol, zvýšit městskou kapacitu bydlení, splnit. Pro práci architekta je to cesta služby, pokory a spolupráce s dalšími odborníky. Všichni musí naslouchat a porozumět problémům řešeného místa nejenom ve světle vlastního zviditelnění a realizace, ale hlavně potřebám současných i budoucích obyvatel včetně potřeb místní biodiverzity. Autor citlivě navazuje na existující urbanistickou strukturu a tam, kde je to možné, vytváří podmínky pro zahájení přírodních procesů jako organické součásti obytných ploch. To je naprosto nevyhnutelné pro plnohodnotný život všech místních obyvatel včetně zvířat, stromů a dalšího života.

Ruby Pavoučková
 Konceptce krajinářského řešení revitalizace úseku
 horního povodí Lužické Nisy
 FA ČVUT Praha / Klára Salzman

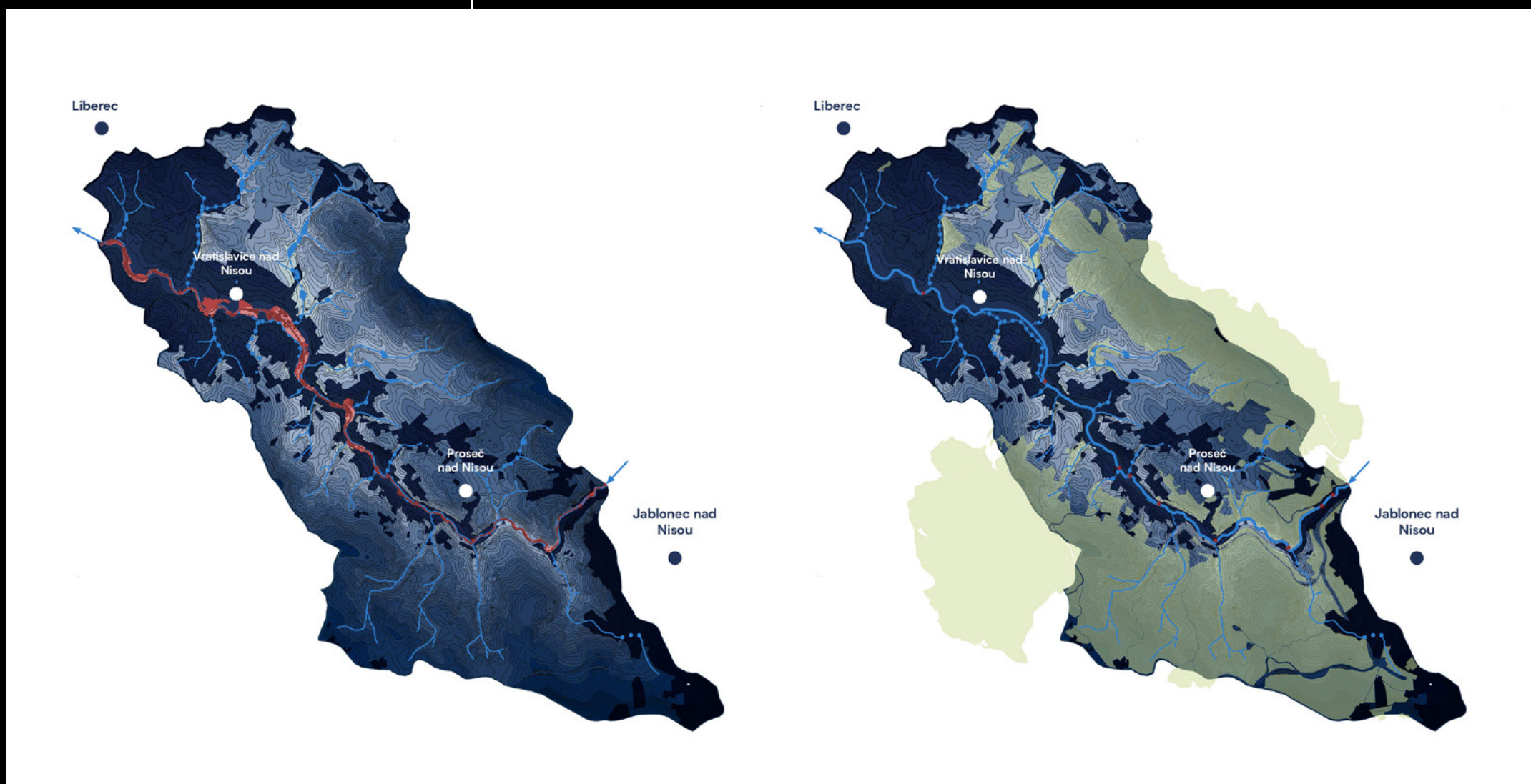


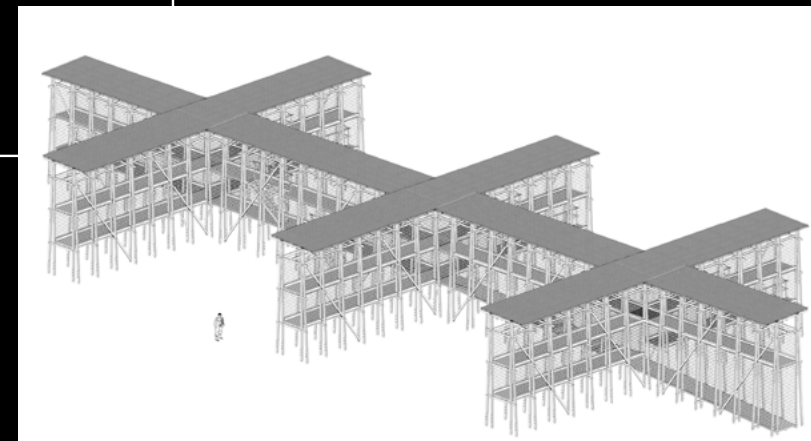
Průvodní zpráva

Diplomová práce se zabývá koncepcí revitalizace prostoru vybraného dílčího povodí Lužické Nisy, který se nachází v horní části jejího povodí. Vybraný prostor leží mezi hustě zastavěným Libercem a Jabloncem nad Nisou a má vysoké povodňové riziko. Přes obecnou analýzu přírodních podmínek celého horního povodí a analýzu proměn kulturní krajiny údolí Lužické Nisy od pramene po Liberec se práce dostává ke zmapování současného stavu vodních toků a navazující kulturní krajiny. Na základě této analýzy je dále vytvořena konceptce krajinářského řešení revitalizace této krajiny. Konceptce je strukturována od zastřešující vize, cílů a principů rozvoje povodí přes strategie a nástroje revitalizace vodních toků, vodního prostředí a revitalizace retenčních schopností příměstské zemědělské krajiny až po příklady ideových revitalizací vybraných částí říční a potoční krajiny a navazující zemědělské krajiny.

Hodnocení poroty

Porota byla fascinována rozsahem a hloubkou záběru této diplomové práce. Od velmi důkladných a náročných analýz celého prostředí horního povodí toku až po stanovení vize proměny této velmi urbanizované krajiny, kterou jako Popelka protéká mnohdy neviditelná řeka Nisa. Diplomová práce si nestanovuje jen vize rozvoje, posilování retenčních schopností příměstské zemědělské krajiny či strategii revitalizace vodního toku. Jde až do ideového detailu řešení vybraných částí říční a potoční krajiny a navazující zemědělské krajiny. Rozsah práce je fascinující, ale přesto velmi logicky členěný. Porota byla zatažena do příběhu utržené řeky v analytické části až po její rozkvět v samotném návrhu. Práce je skvěle graficky zpracována a představuje další silnou složku tohoto diplomního příběhu. Děkujeme a doufáme, že se alespoň část této práce propíše do realizační podoby, nebo alespoň vyvolá tak potřebnou diskusi na Povodí Labe a na území Libereckého kraje, kterým tato řeka protéká.





Průvodní zpráva

Diplomová práce se zabývá potravinovou produkcí ve vztahu k městskému prostředí. Odkrývá alternativy ke stávajícím potravinovým systémům. Klade si za cíl posoudit a nastínit možné scénáře budoucího vývoje pěstování potravin ve městě. K tomu by měl posloužit (ne)využívaný vnitroblok. Vnitrobloky vnímám jako velkou prostorovou rezervu v centru měst, na kterých by se dalo městské zemědělství provozovat.

Hodnocení poroty

Porota ocenila výrazné rozšíření tématu z „pouhého“ architektonického řešení vnitrobloku na hledání jeho smysluplného využití s přesahem do sociální moderace života obyvatel v tomto prostoru a posilování tak potřebných sousedských vztahů. Projekt logicky člení vnitroblok na sekce spojené s jednotlivými vstupy domů se zapojením různých aktivit plánovaných pro komunitu a dává nám návod, jak si odpočinout při práci v uzavřené zeleně pojaté zahradě s klidnou atmosférou, kterou tak často hledáme v rušném a dynamickém prostředí našich měst. Lapidární dřevostavba člení vnitroblok a umožňuje vertikální pěstování různých druhů potravin, vytváří poetickou atmosféru s velmi příjemným měřítkem. Porota oceňuje profesionální grafické zpracování, lehkost prezentace, jasnou přehlednost, ale hlavně nastolení témat, která se jeví v současné době pro mnoho měst jako velmi aktuální.

ČEŠTINĚ

UZNÁNÍ

Práce získala rovněž cenu partnera – viz s. 31.

Průvodní zpráva

Práce sa zaoberá adaptáciou a dostavbou priestorov bývalej Žižkovskej tržnice. Skúma existujúcu štruktúru, rozpoznáva hodnotné, nosné. Tržnica pod vplyvom mnoha prestavieb a nánosov v sebe nenesie mnoho pôvodných prvkov. Avšak samotnou hodnotou je priestorová štruktúra, 13 m široká a 60 m dlhá hala, ktorá v sebe uchováva pamäť miesta. Návrh skúma možné využitie, témou sa stáva komunitné centrum s dielňami. Cieľom je vytvoriť nový vzťahový bod, miesto otvorené širokej verejnosti, kde ľudia môžu tráviť kľudne aj celý deň, prácou, výukou či odpočinkom. K hale sa snažím pristupovať citlivo, očisťujem ju od nánosov minulých desaťročí, navraciam strešné svetlíky a okná v bočných stenách. Hudobný klub Storm v suteréne zachovávam, vytváram mu nový vstup orientovaný smerom do dvora, veľkorysý a nápadný. Pred halu predstavujem subtilný objekt, predsieň, ktorá do seba pojíma niekoľko funkcií tak, aby bolo možné halu využiť a zároveň zachovať jej charakter. Do ulice Koněvova umiestňujem novostavbu komunitného centra. Vzniká zde verejné priestranstvo – plac/komunitný dvor – do ktorého môžu v letných mesiacoch rozširovať svoje aktivity. (kráceno)



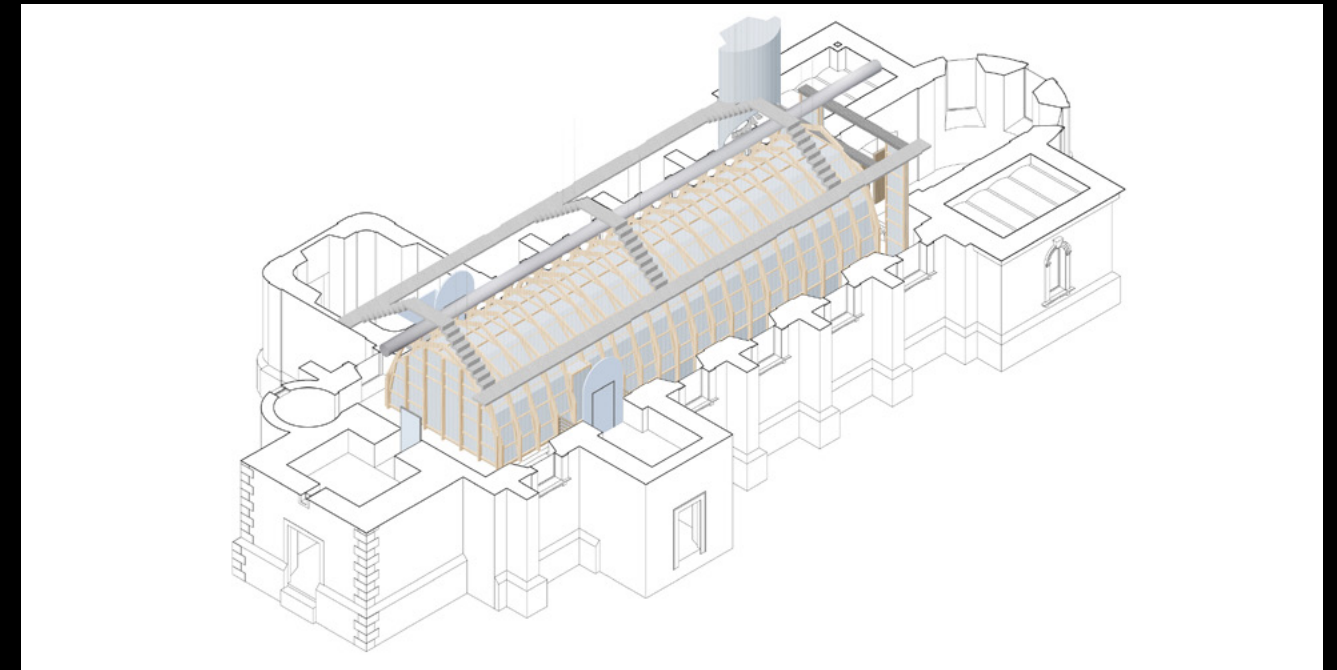
Hodnocení poroty

Diplomová práce představuje komplexní návrh domu s důrazem na jeho kompozici a vztah k okolí. Autorčina volba čisté a jemné kompozice, založené na skeletové nosné konstrukci, propůjčuje domu elegantní vertikální charakter. Parapetní pásy s vlnitým plechem a exteriérové zastínění markýzami přidávají projektu na funkčnosti a estetice. Zároveň je zachována lehkost a vzdušnost, což dodává návrhu přívětivý dojem. Jemný půvab domu se odráží v dláždění veřejného prostoru. V interiéru pak výborně harmonují různé typy zdiva se skleněným pláštěm fasády, což přidává vizuální kontrast.



Průvodní zpráva

Projekt pracuje s tezí, že slavení eucharistie není závislé na místě, respektive že za určitých podmínek se libovolný prostor může stát prostorem liturgickým. Obráceně pak lze uvažovat, zda je možné přísně liturgický prostor kostela přizpůsobit i alternativnímu programu, který se nutně netýká tradičních církevních obřadů, a přitom zachovat jeho sakrální charakter. Projekt se vztahuje k širším otázkám české římskokatolické církve, která se momentálně nachází v důležitém přechodovém období ve smyslu demografie (pokles počtu věřících i duchovních), ekonomiky (finanční odluka církve od státu) a kultury (dokončení restituace majetku). Projekt je případovou studií adaptace kostela svatého Jiljí v Brně-Lišni k hybridnímu užívání, tj. nejen pro bohoslužebné účely, ale také pro další potřeby místní komunity. Úprava spočívá ve vestavění nové vytápěné struktury dvou sálů do lodi a kůru kostela. Ty jsou pro realizaci variabilních programů doplněny dalším nezbytným příslušenstvím. Vložená konstrukce zároveň díky prvkům nové cirkulace přináší alternativní zážitek z tradičního prostoru kostela. Návrh využívá klimatických vlastností masivní kostelní stavby k pasivnímu chlazení a vytápění. (kráceno)



Hodnocení poroty

Fiat voluntas tua byl jedním z ideových, konceptuálních projektů, které byly v soutěži zastoupeny (až poměrně překvapivě) v hojném počtu. A byl to také projekt, který se všem porotcům vryl do paměti na první dobrou. Jak se vůbec postavit ke skutečnosti, kdy rozsáhlý restituovaný církevní majetek hledá své místo v dnešním sekularizovaném světě? Téma nás přivádí k myšlence, že není třeba uvažovat nad jiným využitím sakrálního prostoru jen v případě „odsvěcení“ kostela. Projekt vyvolal možná více otázek než odpovědí, za to mu ale patří velký dík – porota mimořádně oceňuje autorovu invenci v nalezení a uchopení daného architektonického zadání.



KAPLICKY

Kaplicky Internship je soutěž pořádaná nadací Bakala Foundation ve spolupráci s Nadačním fondem Kaplicky Centre a londýnským Design Museum již od roku 2015. Poskytuje nadcházejícím a čerstvým absolventům architektonických oborů možnost strávit tři měsíce na placené stáži v jednom z prestižních britských studií. Mladí architekti si tak mohou vyzkoušet práci na významných projektech ve společnosti renomovaných architektů a získat cenné zkušenosti i kontakty, kterými následně obohatí (nejen) českou architektonickou scénu.

bakalafoundation.org

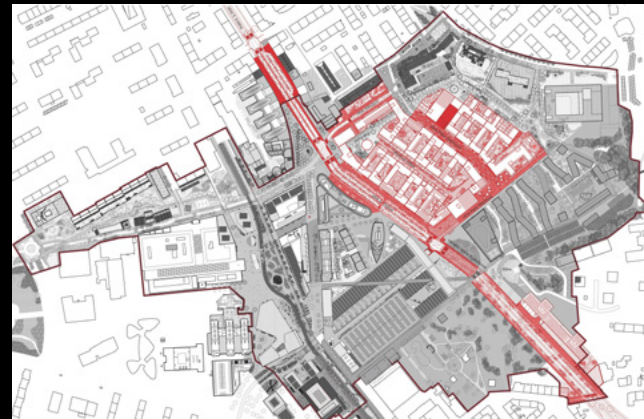
B Bakala
Foundation

KAPLICKY CENTRE

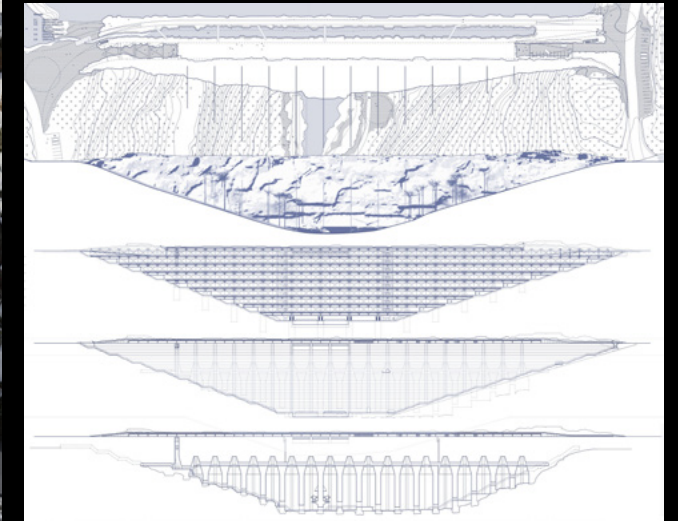
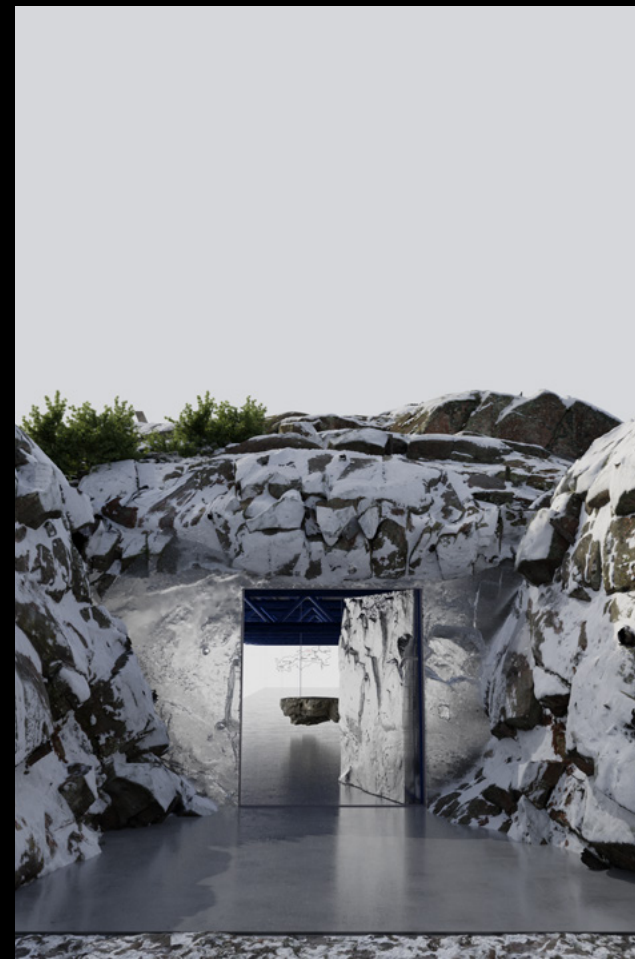
the
DESIGN
MUSEUM

INTERNSHIP

Promised 5. května je součástí kolektivního návrhu PROMISED PANKRÁC – nového pražského plnohodnotného sub-centra. Na Pankráci navrhují podél nové třídy 5. května městský blok pro 3000 obyvatel. Blok je výsledkem hledání vhodné typologie zástavby pro 21. století, ve kterém se dramaticky proměňují potřeby v souvislosti se zesilující klimatickou krizí. Lidské měřítko, spolupráce, důraz na komunitu, adaptabilitu a resilienci jsou hodnoty, které se pokouším do bloku aplikovat. Předpokladem k tomu je proměna městské mobility a úprava některých stávajících normativů a předpisů, které takovou výstavbu dnes neumožňují. Promised Pankrác je o bydlení, práci a trávení volného času, které je trvale udržitelné a slučitelné s principy nerůstové ekonomiky. Kromě „sustainability“ environmentální pro mě byla rozhodujícím motivem také sociální a ekonomická udržitelnost. Navrhl jsem bytové domy s velkou hustotou zastavění. Domy s nájemními byty, bez podzemních podlaží, které se otáčejí kolem komunity definujících dvorů a s přístupnými střešními zahradami. Výsledkem návrhu má být typ blokové zástavby, který se dá zevšeobecnit a aplikovat v obměnách i na jiné zastavitelné oblasti v Praze. (kráceno)



Práce získala rovněž cenu partnera – viz s. 29.

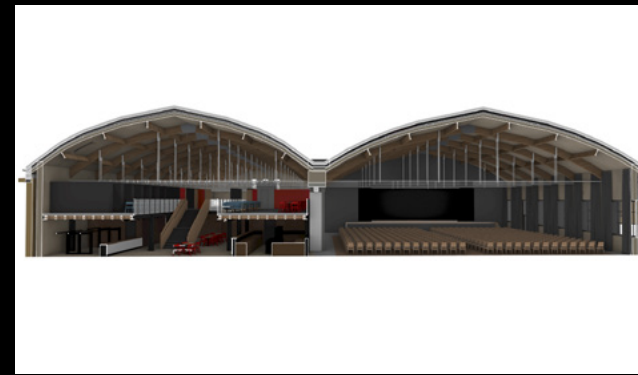
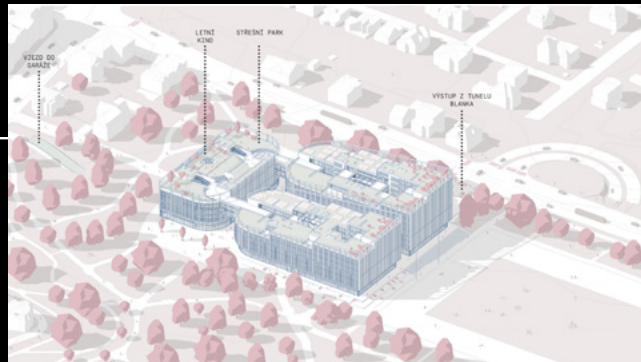


Průvodní zpráva

Není v současném světě omílaná podstata pravdivosti již vyčerpána? Není přetvářka naopak odsuzovaná součástí lidské podstaty, která ale hledá balanc? Balanc mezi lidmi samotnými, ale i nároky člověka a prostředí okolo. Práce zkoumá možnosti synergie kulturních a technologických potenciálů vodního díla Fláje. Hledá přístup, jak vstoupit do horské krajiny Krušných hor s objektem datového centra, který by umožnil rozvoj místa se zachováním současných hodnot včetně unikátní přehrady a zároveň byl schopný zajistit obnovu přírodní celistvosti lokality. Datové centrum jako nepředstavitelná zátěž a současně nevyhnutelný objekt lidského bytí. Návrh sestává ze dvou částí. Stávající hrázní těleso – specifické dutiny s úpravou pro potřeby vystavování a nové – datacentrum ve společné obálce – umělé skále. Charakteristická obálka je parametricky generována kombinací naskenovaných vzorků skalních masivů v rádiu 20 km. Funkčně i vizuálně tak zaceluje narušené území a vytváří romantický konstrukt dávno zmizelého temného lesa, bájného Mirihwidu. Novou přírodu. Když nikde nic nebude, bude někde něco?

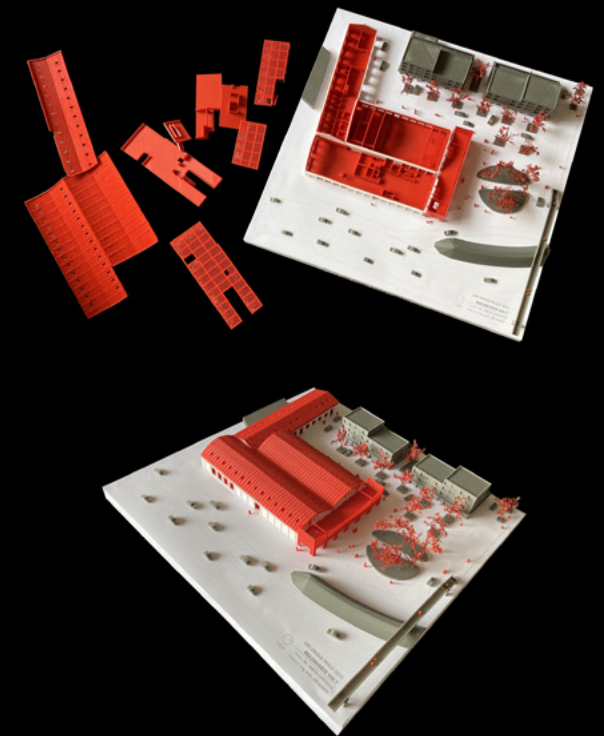
Průvodní zpráva

Parlament je na Malé Straně roztroušen do několika budov, které zabírají významnou část této historické čtvrti. Ve 20. století proběhlo několik soutěží na vybudování nové budovy pro Parlament ČR. Nejvíce zmiňovanou lokací byla Letenská pláň. Můj návrh se navrácí k této myšlence a snaží se ji ověřit v současných podmínkách umístěním parlamentu na západní konec pláně. Budovu stavím přímo nad současným výstupem z tunelu Blanka, čímž se nejen zaceluje jízva na tváři pláně, ale zároveň si tak vůči ní budova vytváří dominantní a reprezentativní postavení. Pláň samotná je ponechána volná a multifunkčnost. Hlavní myšlenkou samotného návrhu je propojení – mezi poslanci, parlamentem, veřejností, okolím. Záměrem je vybudování instituce, která se nebude schovávat mezi uličkami, ale dá možnost nahlédnout pod pokličku svého fungování. Budova je určena primárně pro potřeby dvoukomorového zákonodárského sboru, ale zároveň dává důraz na polyfunkčnost a propojuje tuto tradiční instituci s potřebami veřejnosti a návštěvníků lokality. I přesto, že je umístěna v parku, snaží se působit šetrně vůči okolí a zároveň být dostatečně reprezentativní. (kráceno)



Průvodní zpráva

Historie hal v bývalém průmyslovém areálu Juta v Přerově sahá až do 19. století, kdy sloužily strojírenskému průmyslu a posléze také výrobě provazového materiálu. Hala se nachází v těsné blízkosti vlakového i autobusového nádraží. Tato lokalita sdružuje sociálně nepřizpůsobivé skupiny a území nepůsobí příjemným dojmem. Oblast se urbanisticky čerstvě změnila novou stavbou průpichu, čtyřproudé silniční komunikace, která má zlepšit dopravní situaci. Průpich vede středem bývalého průmyslového areálu, podél stěny řešeného halového objektu a podél pivovaru. Plochy kolem jsou volné, bez využití. Objekty, které v areálu Juty zůstaly, jsou řadu let chátrající. To jsou silné impulzy k návrhu změny lokality a zejména proměny rozlehlé průmyslové haly. Řešeným objektem je již zmiňovaná hala, tvořená spojením tří traktů, které jsou situovány do tvaru L, který se otevírá směrem k současné ulici Škodova. Objekt na první pohled zaujme obloukovými střechami. Půdorys objektu je volný, nečleněný, což umožňuje využít prostor k různým shromažďovacím akcím. Projekt by měl posílit vybavenost města. (kráceno)



Práce postoupila také do užšího výběru – viz s. 38.

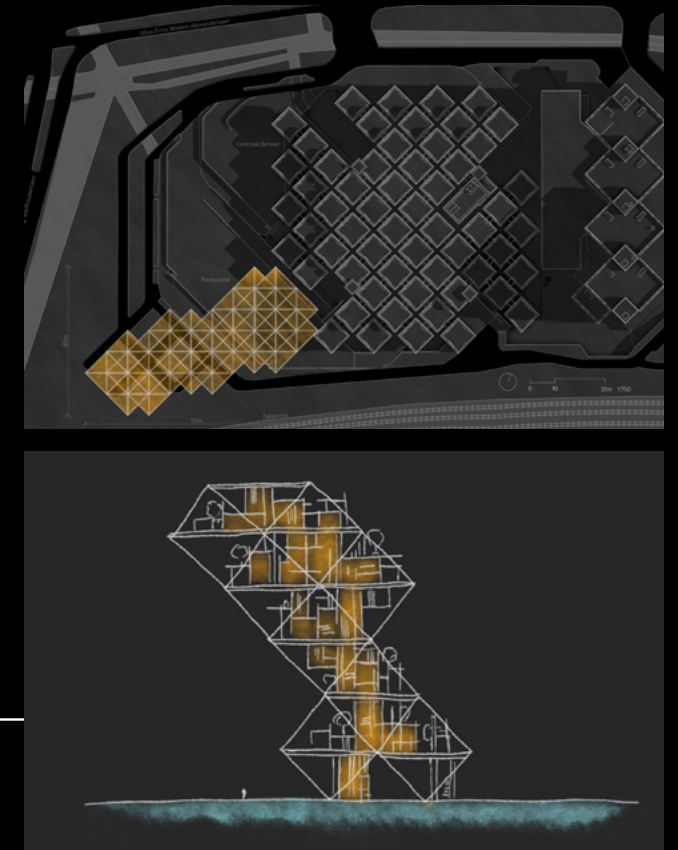
Průvodní zpráva

Projekt navazuje na předdiplomní práci, která se zaměřovala na proluky a „prázdné“ prostory v centru města Chrudim. K pochopení proluk využívá koncepci Ignase de Solà-Moralesse nazvanou Terrain vague, jež zpochybňuje prázdnotu takovýchto prostor. Diplomní projekt se zabývá myšlenkou, zda lze principy vágnosti prostor uplatnit při hledání alternativních forem bydlení a společného soužití. Navržený dům je zamýšlen jako struktura v permanentním stavu nedokončenosti včetně možnosti dalšího vertikálního růstu prostřednictvím dostavby jádra. Jádro domu představuje nejen strukturální osu, pevný gravitační střed mikrokosmu domu, od kterého se odvíjí další procesy, ale také minimální společenský konsenzus na tom, co je pevné a stálé. Směrem k okrajům domu pak roste potenciál pro vyšší úroveň entropie a chaosu, proměnlivosti, interpretace a vyjednávání. Z hlediska vertikální komunikace jádro obsahuje pouze výtah. Schodiště je vymístěné na vnější okraj domu ve formě systémového lešení, které umožňuje kdykoliv změny vertikální komunikace. Obytné prostory nejsou nijak funkčně členěny a je na obyvatelích, aby místnosti objevili a naplnili je životem včetně navazujících teras a lešení v exteriéru. (kráceno)



Průvodní zpráva

Nomos je zčásti teoretický projekt, který zkoumá rozdíly mezi holandským strukturalismem a japonským metabolismem a snaží se najít současný architektonický systém, který je zamýšlen jako současná interpretace těchto směrů. Projekt dává důraz na dočasné nevyužití proměnlivosti našeho prostředí a snaží se ji zakomponovat do návrhu systému, tak aby si jej uživatel mohl přizpůsobovat. Hledá způsoby, jak spojit benefity organického růstu a modulového navrhování prostřednictvím simulace reakce-difúze. V rámci aplikace systému je ukázáno možné řešení v konkrétním kontextu s návrhem jeho fragmentu.



ZVLÁŠTÍ

CENY

PARTNERŮ

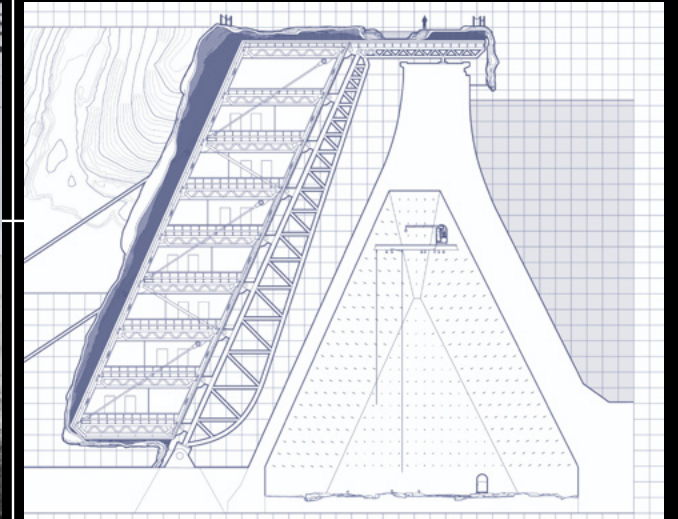
Lenka Houserová
Urbanistická studie Praha-Písnice
FSv ČVUT Praha / Ivan Kaplan



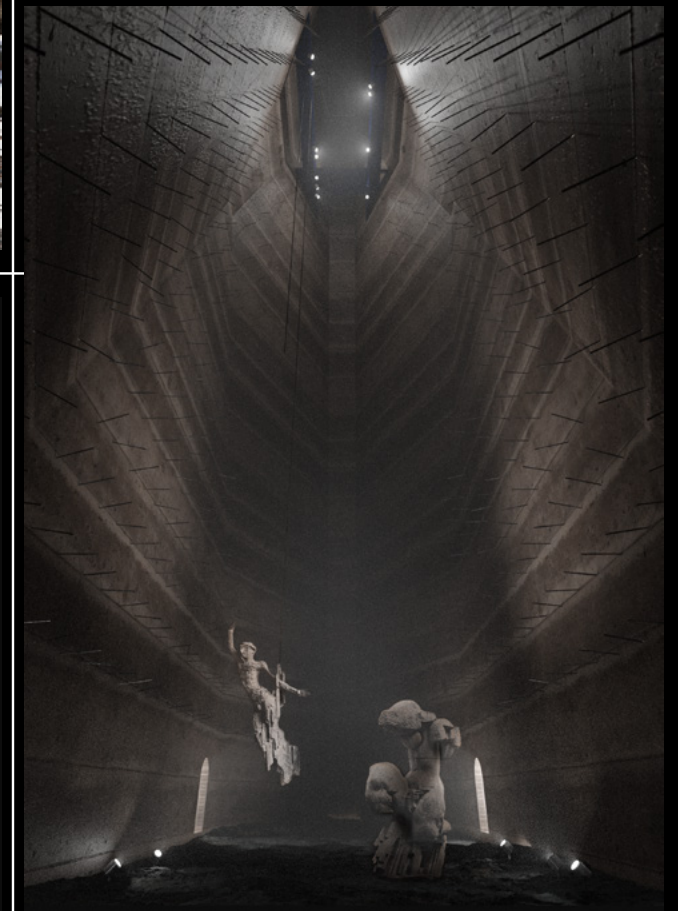
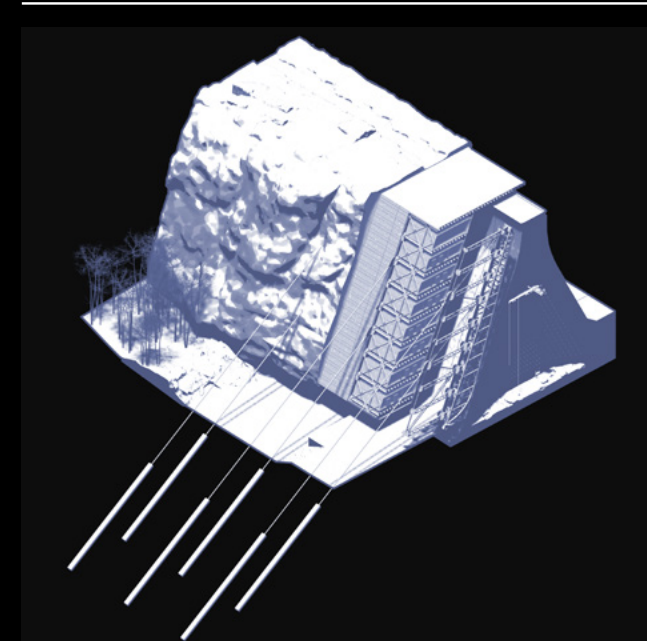
Porota vysoce oceňuje lehkost, se kterou autor sděluje a graficky ilustruje své myšlenky. Osazení vodního díla Fláje novou funkcí datového úložiště, která vytváří funkční synergii, je chytré a nepůsobí ani příliš utopicky. Zajímavá je i forma maskování této ryze technické nové formy jakousi digitalizovanou skálou. Projektu přejeme, aby i díky ocenění sklídl zasloužený mediální ohlas a byl pokud možno co nejvíce prezentován a viděn.

Adam Zajaček
Vodní dílo Fláje
FA ČVUT Praha / Petr Hájek

Práce byla rovněž v užším výběru ceny
Kaplicky Internship – viz s. 21.



Autorka s pomocí rozsáhlých průzkumů a analýz zpracovala kreativním způsobem velmi náročné řešení lokality Písnice včetně nových zástaveb a veřejných prostranství ve vazbě na budoucí konečnou stanici metra D. Návrh samotného centrálního prostoru nového náměstí a navazujících veřejných prostranství vhodně pracuje s měřítky hmot a jejich výškami, funkčním využitím území, dopravou i vztahem k okolní zastavěné i nezastavěné krajině.

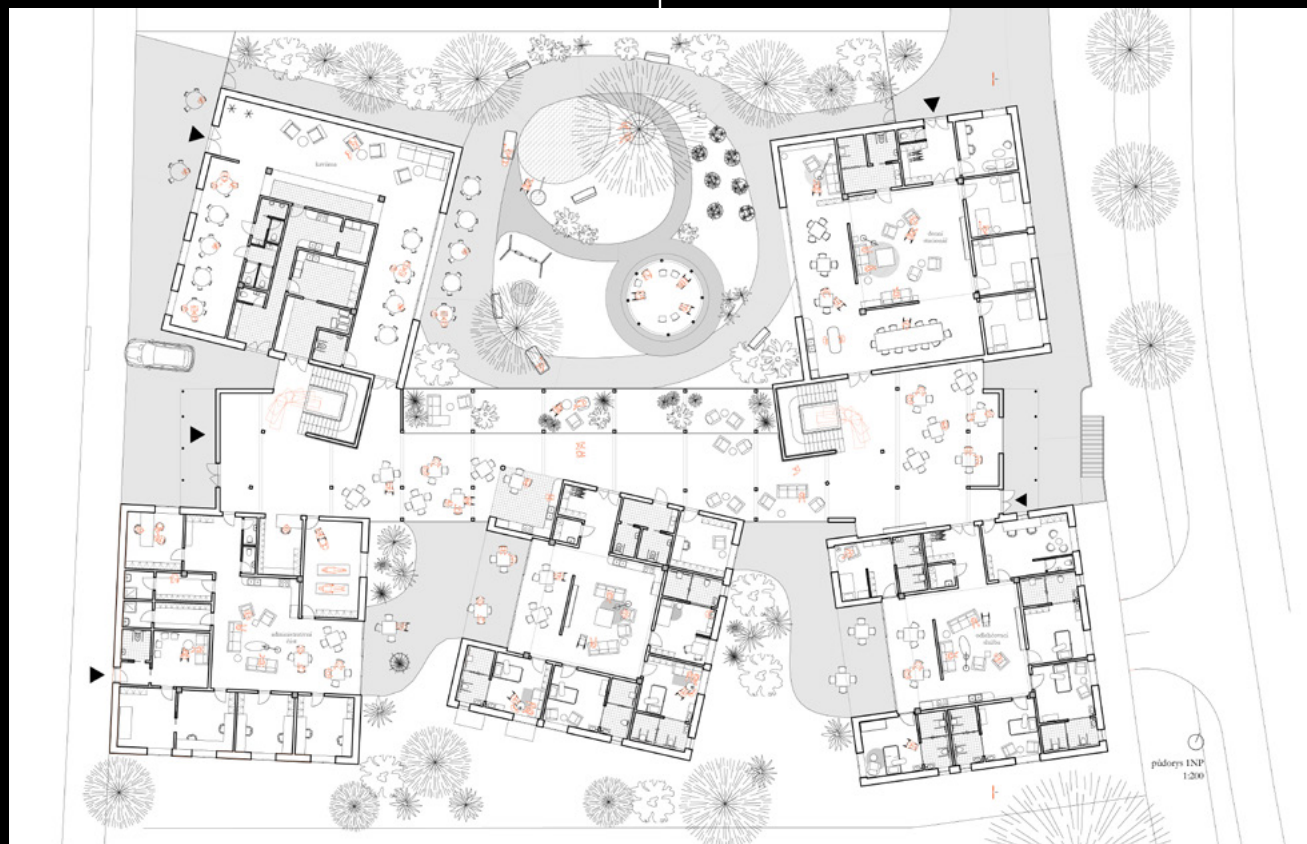


Klarisa Ach-Hübner
Kontinuita stárnutí
FA VUT Brno / Jan Hora



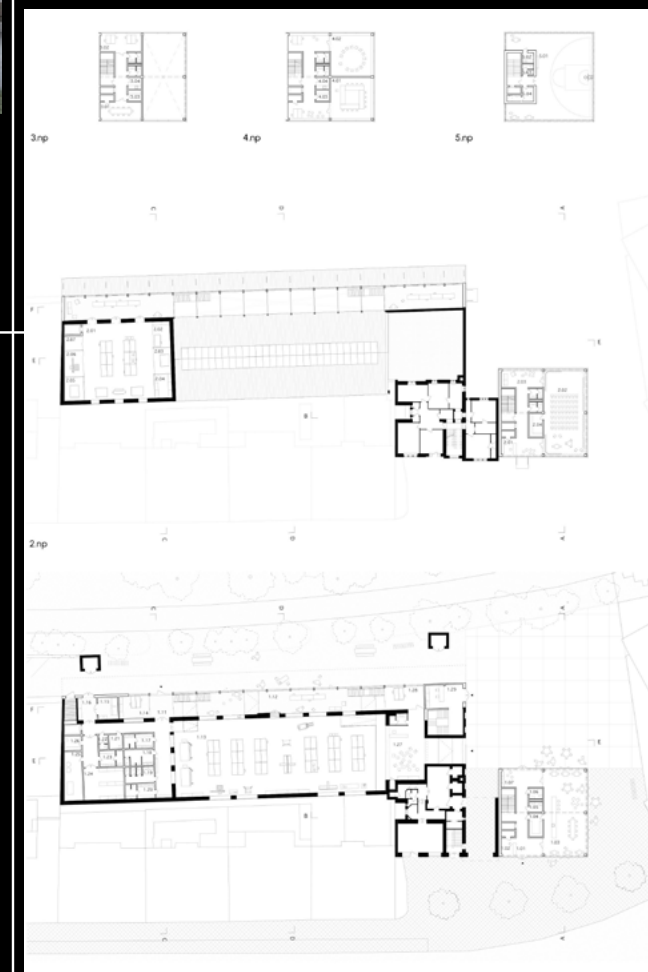
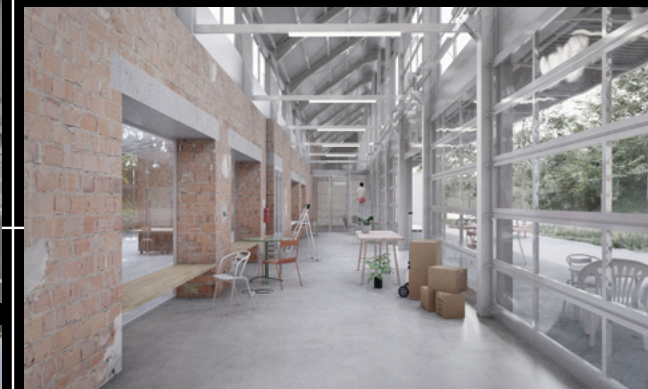
Hodnocení poroty

Kontinuita stárnutí je projektem, který prokázal autorčinu schopnost naplno se vcítit do tématu a prozkoumat ho do nejmenších detailů. Právě množství navržených situací, hledání scénářů a cest, jak stárnoucímu člověku přizpůsobit prostředí, dokazuje oddanost architektonické práci. Autorka pracuje s prostorem tak, aby v různorodých životních situacích nemusel obyvatel navrženého klástru zpřetrhávat vazby na prostředí i lidi kolem sebe, ale aby se naopak prostor uměl variovat a přizpůsobovat a člověku zůstala ponechána stabilita a klid. Projekt je pro porotu nejcennější právě ve svém soustředění na tak drobné a konkrétní měřítko – ne ve smyslu architektonického detailu, ale ve smyslu vztahu architektury ke stárnoucímu člověku.



Laura Izabela Lukáčová
Komunitní centrum Tržnice
FA ČVUT Praha / Ondřej Císler

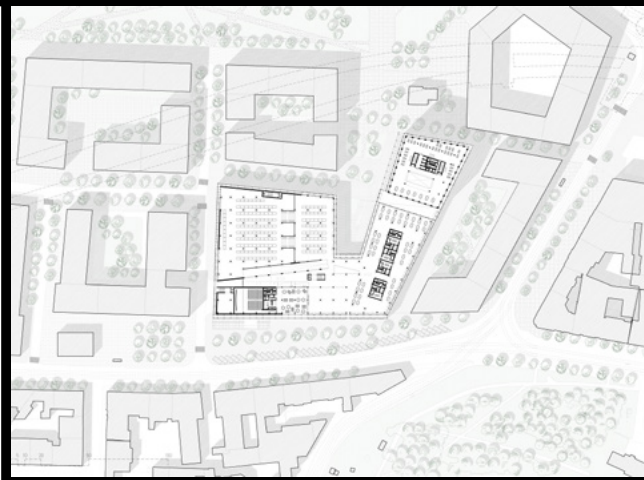
Práce získala rovněž čestné uznání – viz s. 16.



Hodnocení poroty

Diplomová práce přináší moderní koncepci komunitního centra, které může uspokojit potřeby celé okolní čtvrti, počínaje odpočinkem a vzděláváním a důležitým místem pro setkávání konče. Právě podpora sociálních a fyzických vazeb v prostředí a promyšlené urbanistické i architektonické řešení citlivě adaptované stavby jsou cenným přínosem této diplomové práce. Řešení je srozumitelné a funkční.

Marko Čambor
Nová Nová Palmovka
UMPRUM Praha / Jan Šépka, Miroslava Gulbisová



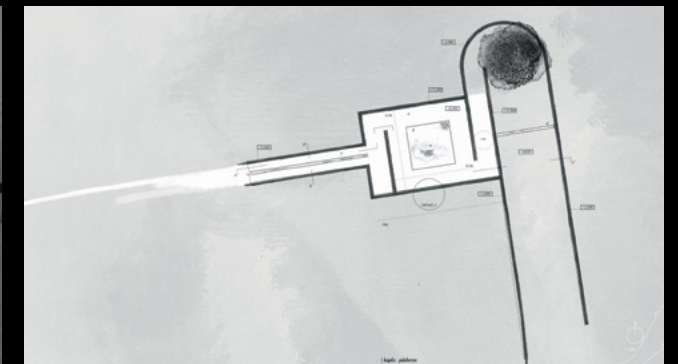
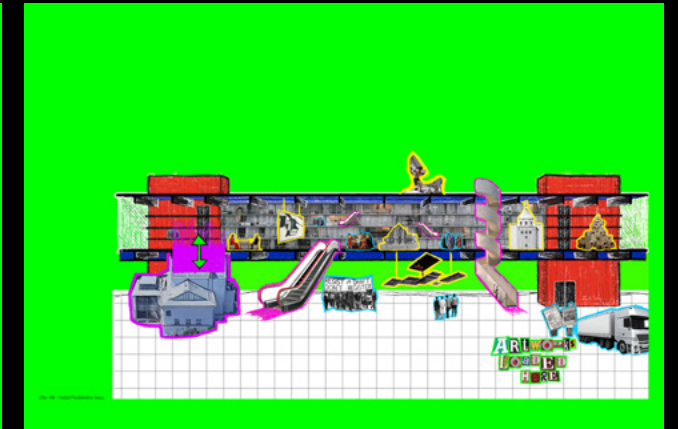
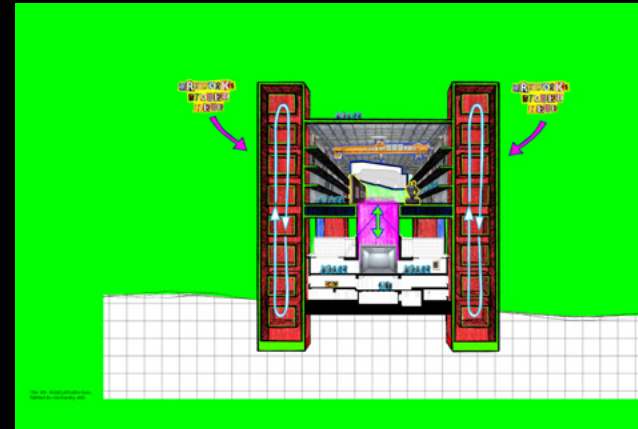
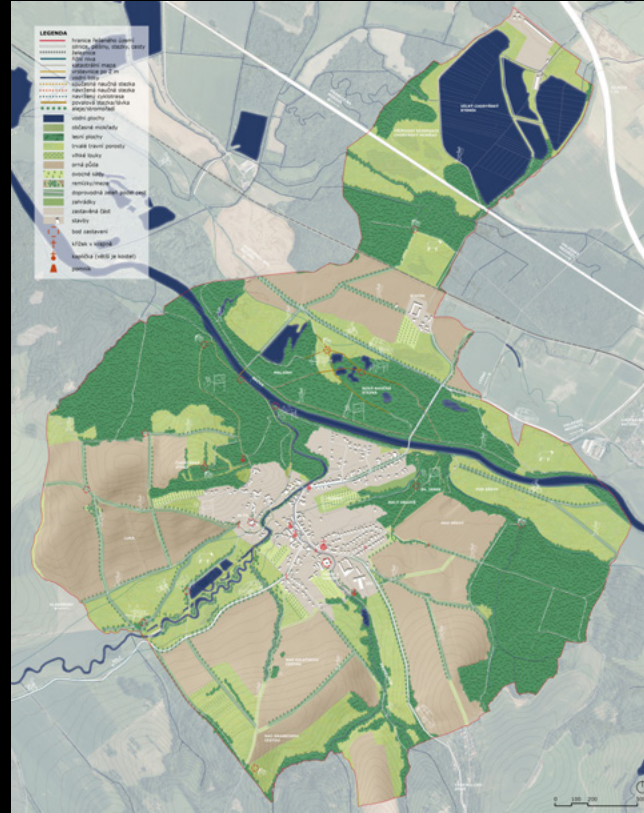
Hodnocení poroty

Diplomová práce byla oceněna porotou za svůj přístup k tématu revitalizace nedostavěného objektu na Palmovce. Autor představil suverénní, technicistní přístup k řešení, který však zároveň působí čistě a elegantně. Objekt získal v důsledku návrhu spíše industriální charakter, což přispělo k celkové atmosféře projektu. Jedním z význačných prvků návrhu bylo využití membránové fasády, což obohatilo projekt o příjemnou fluidní atmosféru. Nelze opomenout ani důležitý aspekt interiéru, a to práci se světlem. Celkově lze tuto diplomovou práci charakterizovat jako excelentní příklad kvalitního a profesionálního přístupu k problematice revitalizace a přeměny prostoru. Práce byla komplexně zpracována, a tak splnila očekávání, že škola připraví studenta pro praxi.



U Ž Š Í

V Ý B Ě Ě R

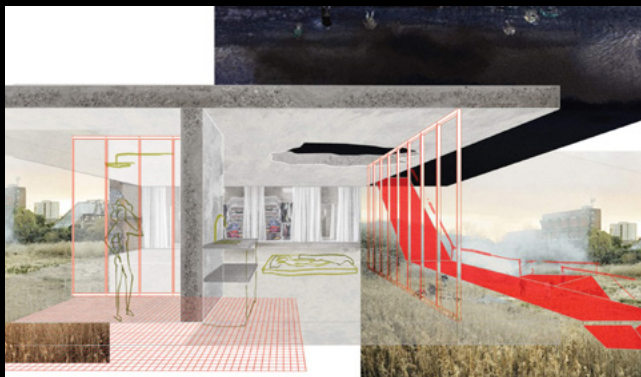
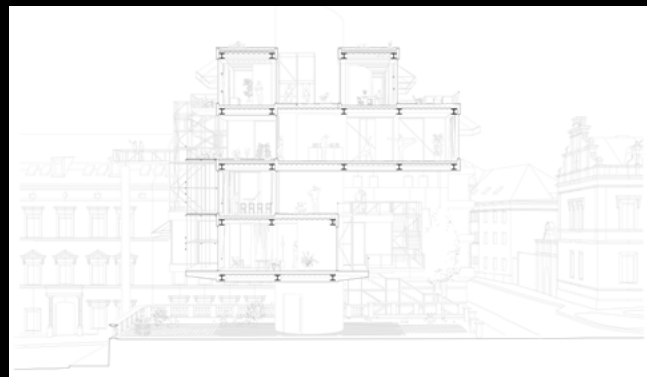


Matěj Bělohávek
Psí útulek
FA ČVUT Praha / Michal Kuzemský



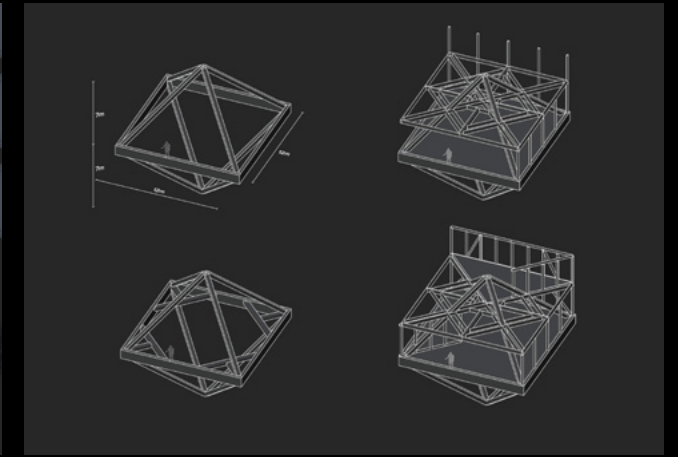
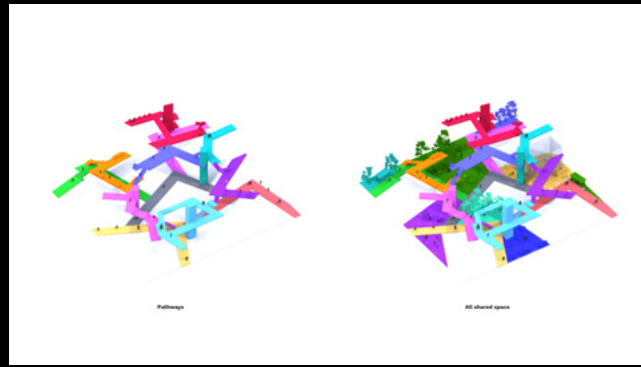
Anna Jelínková
Naše cizí místa
FA VUT Brno / Jan Kristek

Práce byla rovněž v užším výběru ceny Kaplicky
Internship – viz s. 24.



OSTATNÍ

PRÁČE



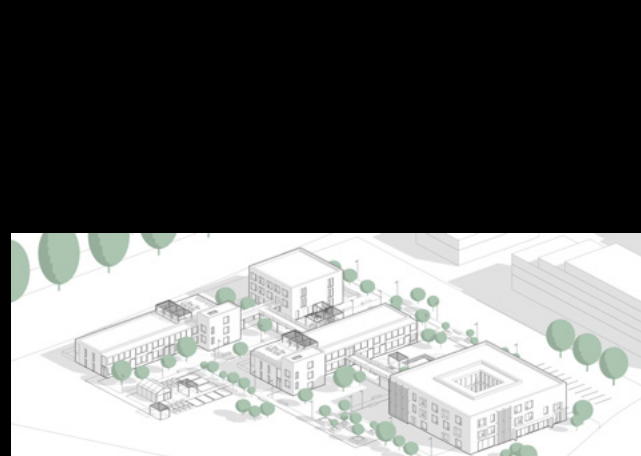
Michaela Růžičková
Konverze bývalého cukrovaru v Lázních Toušeň
FSv ČVUT Praha / Tomáš Šenberger

Klára Matysková
Loděnice Braník
FSv ČVUT Praha / Jaroslav Daďa



Tomáš Gaál
Dům s pečovatelskou službou Braník
FSv ČVUT Praha / Ladislav Tichý

Chrystyna Brovdij
Budova Vltavské filharmonie
FA ČVUT Praha / Vladimír Soukenka





Jan Pekař
 Prostor pro život
 FA VUT Brno / Jan Mléčka



Michal Bartek
 Krajina divokého Váhu
 FA ČVUT Praha / Klára Salzmann



Tomáš Vácha
 Sportovní přístav Braník
 FSv ČVUT Praha / Jaroslav Dača



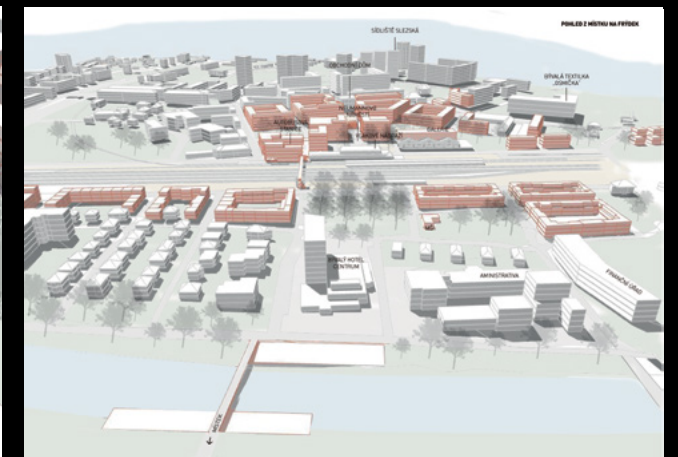
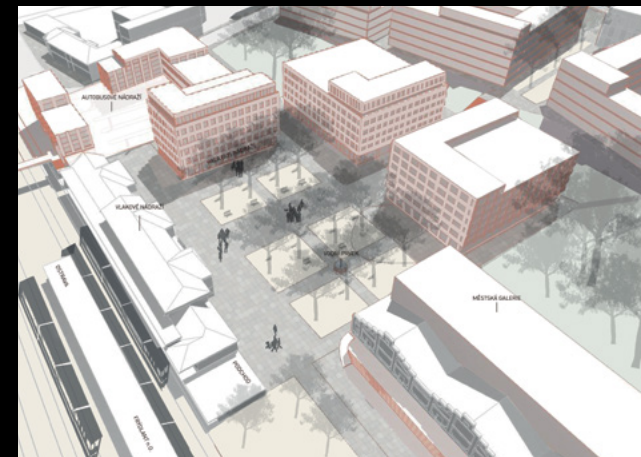
Petra Pchálková
 Jižní Město přátelské k dětem
 FA ČVUT Praha / Till Rehwaldt





Soňa Stromšíková
 Potenciál ulice Nábřeží, Valašské Meziříčí
 FA ČVUT Praha / Ján Stempel

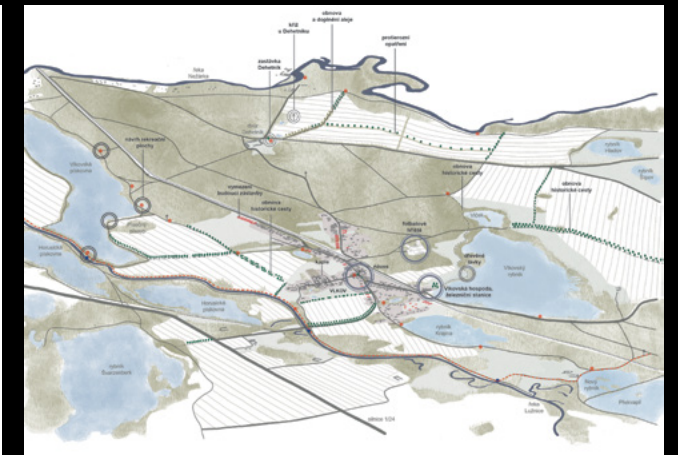
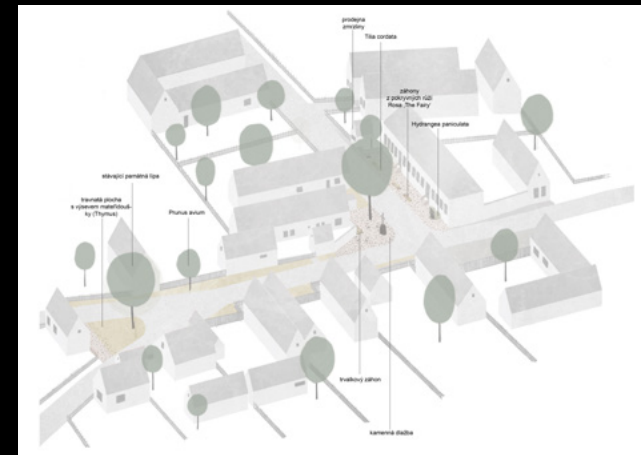
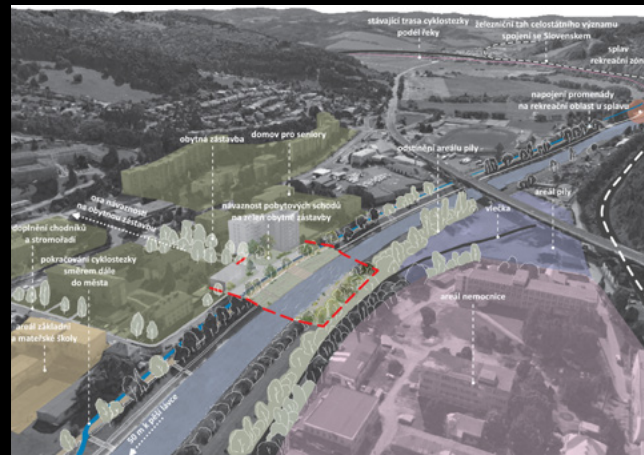
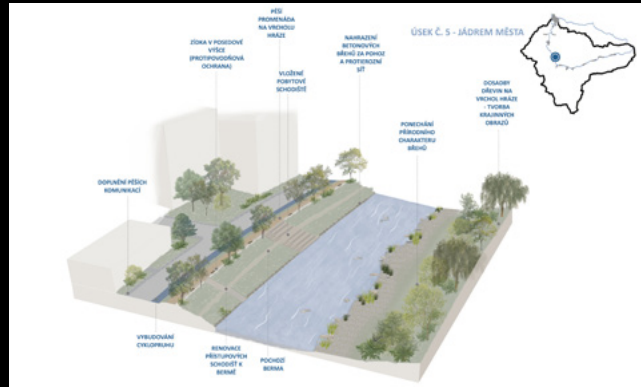
Šárka Michenková
 Propojení Frýdku-Místku
 FA ČVUT Praha / Ján Stempel



Stanislav Hoľub
 Horské ozdravné stredisko, Krkonoše
 FA ČVUT Praha / Petr Kordovský

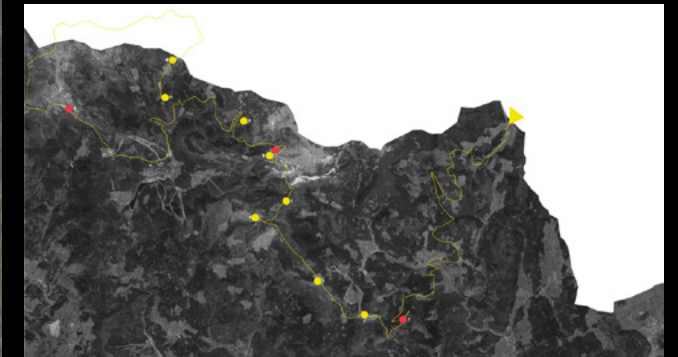
Marek Petřík
 Týn nad Vltavou – Průtah
 FA ČVUT Praha / Boris Redčenko





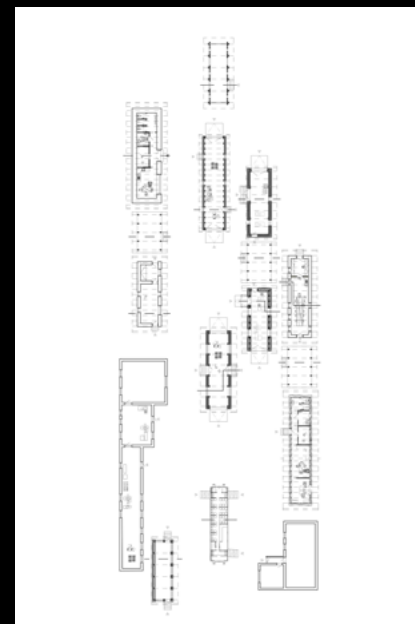
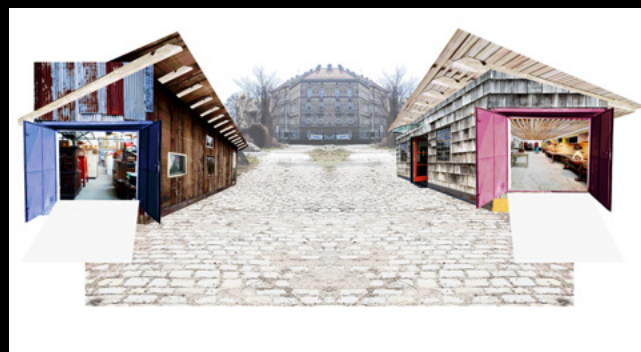
Tereza Říhová
 Písek – revitalizace říční krajiny
 FA ČVUT Praha / Miroslav Cikán

Lenka Hamerlová
 Duševní stezka krajinou Krkonoš
 FUA TU Liberec / Petr Stolín



Anna Vazačová
 Nejrůznější možnosti
 FA VUT Brno / Jan Mléčka

Lucia Likavčanová
 Make Partizánska Lupča great again!
 FA VUT Brno / Jan Mléčka



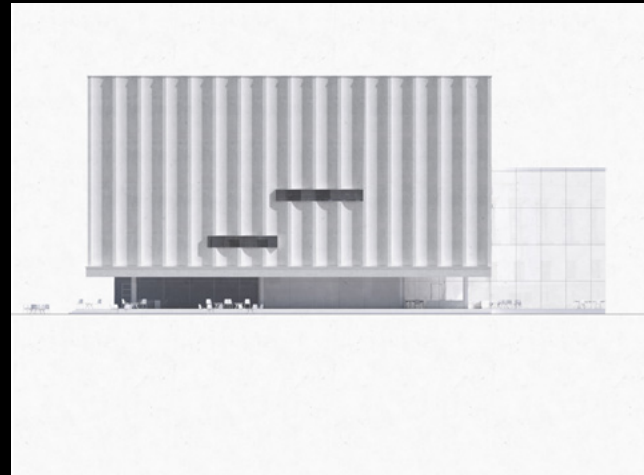
Markéta Kašparová
Bydlení Vršovická
FA ČVUT Praha / Michal Kuzemský



Lukáš Kvasnica
Re:vize sídliště Obránců míru v Třebíči
FAST VUT Brno / Jan Májek



Adam Bujok
Univerzitní knihovna Guastalla
FA ČVUT Praha / Ondřej Císler



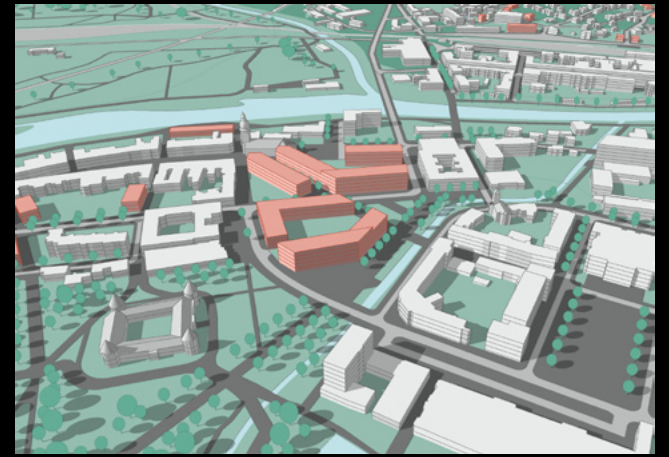
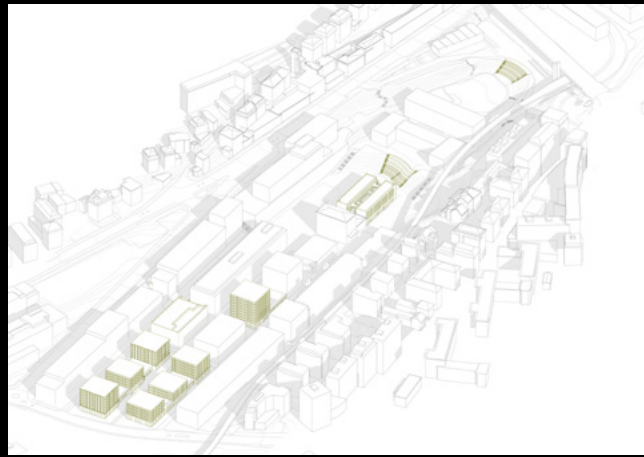
Kryštof Jireš
Bydlení Vršovice
FA ČVUT Praha / Michal Kuzemský

Barbora Novotná
Smrčí dvůr / Revitalizace
FA ČVUT Praha / Štěpán Valouch



Jessica Kleistnerová
Městská knihovna Jablonec nad Nisou
FA ČVUT Praha / Ivan Plicka

Patricia Pecková
 Prepájanie identít – Metropole Ženevského jezera
 (Métropole Lémanique, Lausanne Sévelin)
 FA VUT Brno / Ivan Koleček

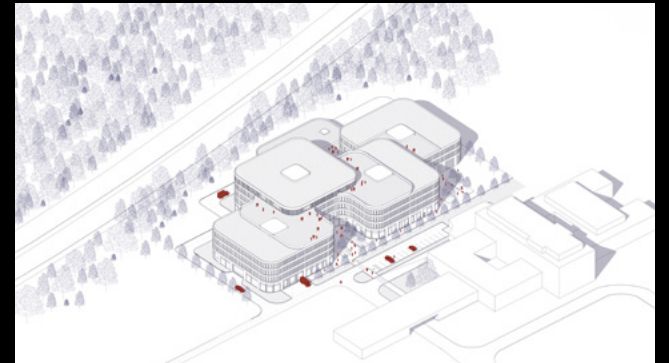


Karolína Čechová
 Revitalizace Sokolova
 FA ČVUT Praha / Veronika Šindlerová

Jan Čech
 Radnice Prahy 11
 FA ČVUT Praha / Tomáš Hradečný



Richard Mészáros
 Administratívne-technická budova zdravotníckej záchrannej služby v Prahe
 FA ČVUT Praha / Henri Hubertus Achten



Jakub Jůza
 Komunitní centrum Žižkov
 FA ČVUT Praha / Ondřej Císler



Karolína Suchá
 Jižní Město I.
 FA ČVUT Praha / Till Rehwaldt



Jakub Cibula
Divadelní prostor ulice V Kotcích
UMPRUM Praha / Roman Brychta



Kateřina Novotná
Chataismus
FA VUT Brno / Jan Mléčka



Dominik Rejthar
Bydlení Vršovická
FA ČVUT Praha / Michal Kuzemský



Štěpán Beneš
Bydlení Vršovická
FA ČVUT Praha / Michal Kuzemský, Petra Kunarová

Max Goldberg
Most Intelligence
FA ČVUT Praha / Tomáš Hradečný



Ondřej Androník
2. Základní škola Praha-Kbely
FSv ČVUT Praha / Helena Hexnerová



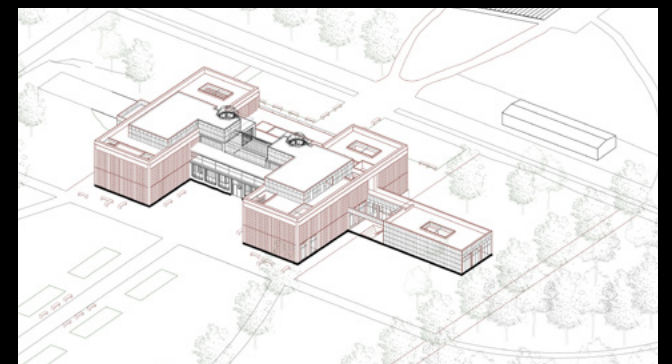
Zuzana Vravcová
Bylinkové relaxační centrum
FA ČVUT v Praze / Michal Juha

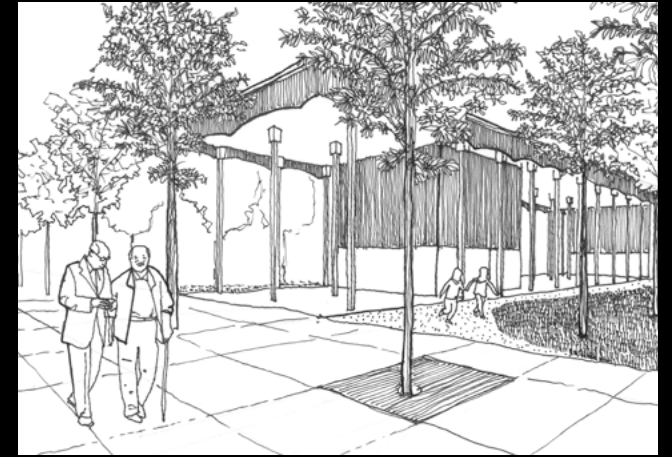
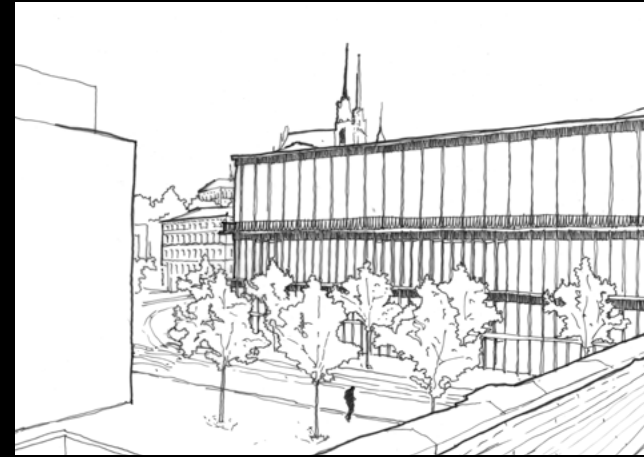
Barbora Brabcová
Revitalizace deponií u centrálního parku ve Stodůlkách „Makču Pikču“
FAPPZ ČZU Praha / Jan Vaněk



Miroslav Slezák
Žižkov, tržnice
FA ČVUT Praha / Ondřej Císlar

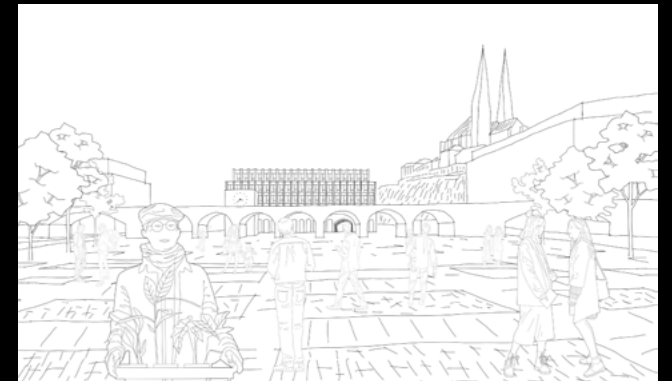
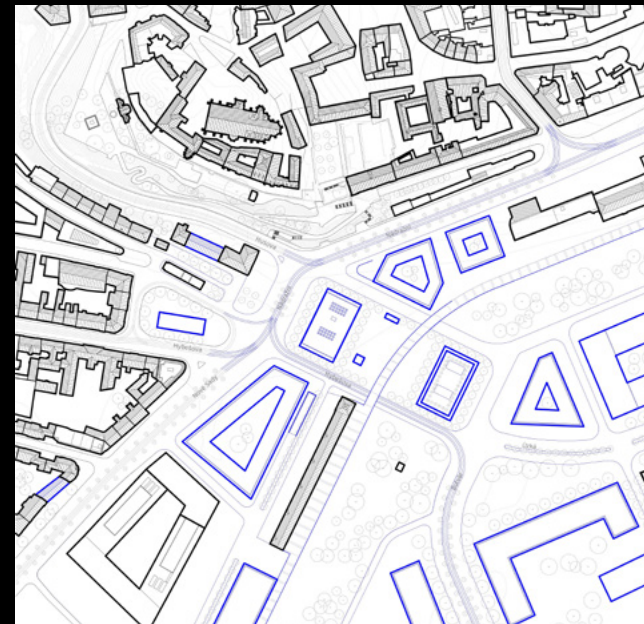
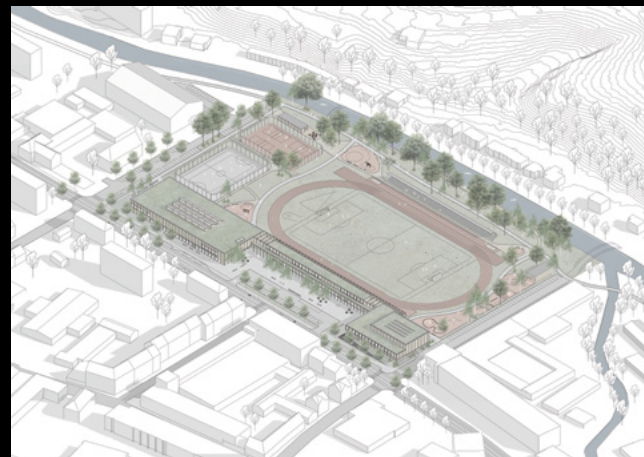
Johana Zafarová
Lázně Houštka
FA ČVUT Praha / Tomáš Hradečný





Nikol Zelmanová
Sportovní areál v Náchodě
FA ČVUT Praha / Boris Redčenkov

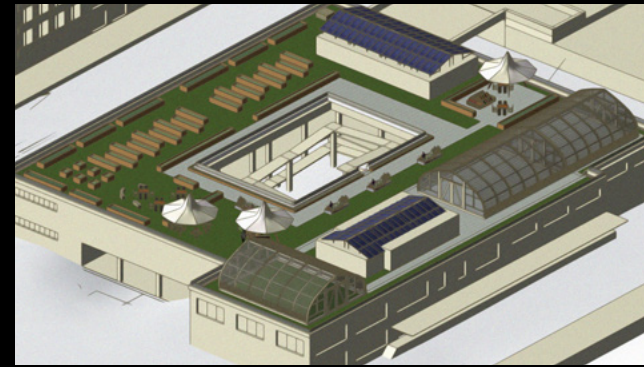
Mário Michalík
Náměstie s verejnou funkciou v Brne s konverziou
brownfieldu (tzv. Malá Amerika)
FAST VŠB-TU Ostrava / Petr Hruša



Adriana Kotlářová
Konverze původních struktur areálu Slezan z pohledu zahradní a krajinářské architektury
ZF MENDELU Brno / Kamil Mrva

Lenka Kubačáková
Marína na břehu Vltavy
FAST VŠB-TU Ostrava / Jindřich Svatoš





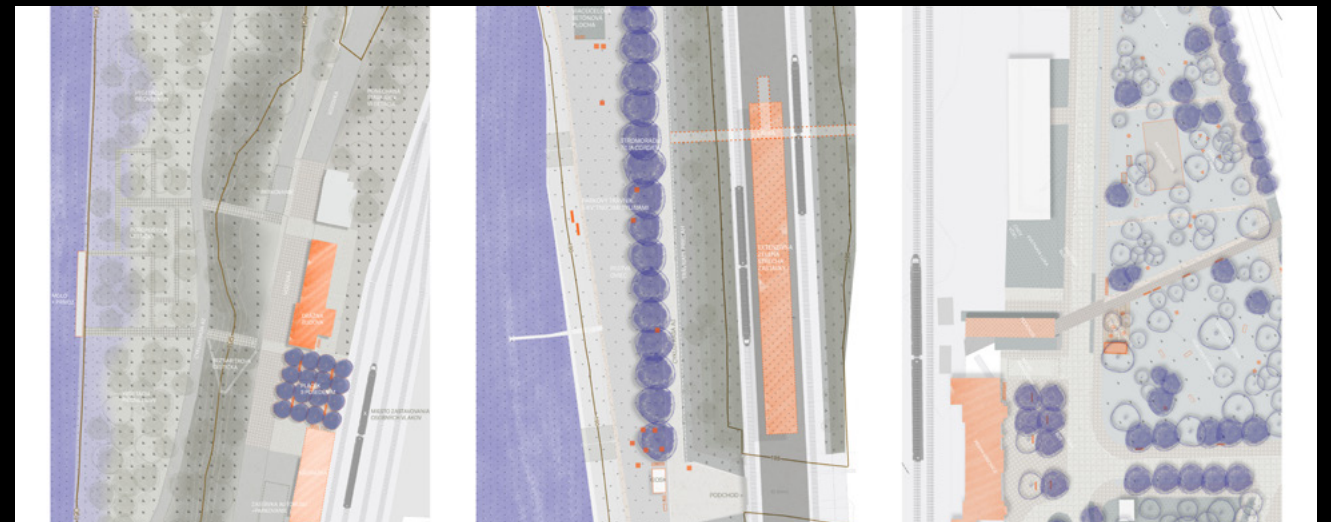
Nikola Plachá
 Golfové hřiště, Karlovy Vary
 FA ČVUT Praha / Henri Hubertus Achten, Jiří Pavlíček

Veronika Shtanova
 Konverze bývalého cukrovaru v Lázních Toušeň
 FSv ČVUT Praha / Tomáš Šenberger



Vendula Vašková
 Brno Connectivity / Brno Democratic City
 FA VUT Brno / Vítězslav Nový

Lenka Tkadlecová
 Verejné priestranstvá vlakových zastávk a staníc v Prahe
 FA ČVUT Praha / Till Rehwaldt





Michal Liska
Promised Budějovická, Na Pankráci
AVU Praha / Miroslav Šik



Petra Remutová
Mateřská škola
FA VUT Brno / Jiří Marek



Veronika Hušková
Promised Sdružení, Hvězdova
AVU Praha / Miroslav Šik



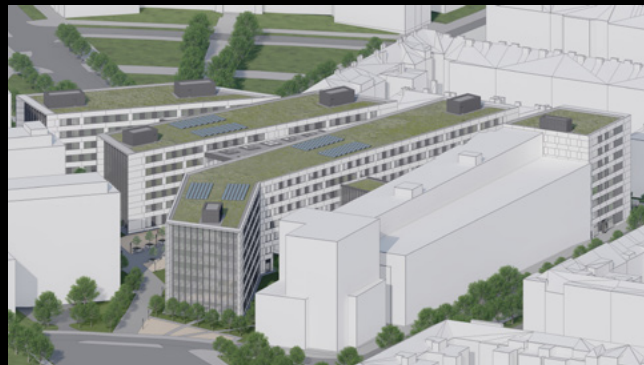
Mikuláš Valdman
Bžany - Hradiště, urbanistická koncepce obcí
FA ČVUT Praha / Boris Redčenkov



Tereza Chocholová
Dostavba proluky v Berouně
FA ČVUT Praha / Václav Girska



Stanislav Šaroch
Nové sídlo pro Fakultu informačních technologií ČVUT v Praze
v prostoru halových laboratoří v dejvickém kampusu
FSv ČVUT Praha / Michal Šourek



Eva Procinová
Brownfield WALDES KOH-I-NOOR
FA ČVUT Praha / Dalibor Hlaváček, Martin Čeněk, Tomáš Minarovič



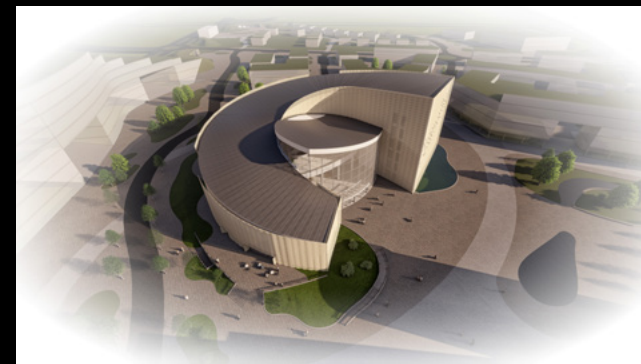
Anna Markova
Konverze bývalého cukrovaru v Lázních Toušeň
FSv ČVUT Praha / Tomáš Šenberger

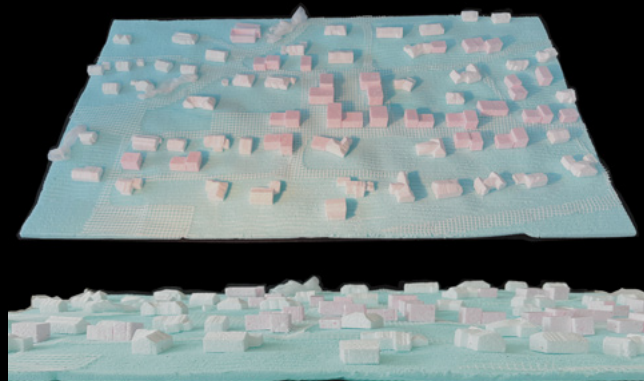
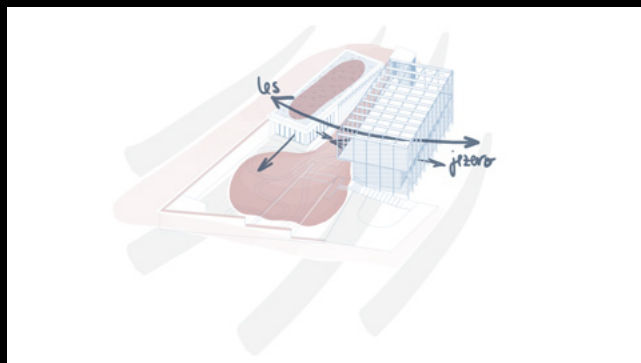


Aneta Bartáková
Revitalizace nábřeží řeky Ploučnice v České Lípě
FAPPZ ČZU Praha / Matouš Jebavý



Michaela Pekárková
Divadlo v Mladé Boleslavi
FSv ČVUT Praha / Eva Linhartová





KATALOG 24. ROČNÍKU PŘEHLÍDKY DIPLOMOVÝCH PRACÍ

68

Datum expedice
20. 11. 2023

Náklad
550 ks

Vydavatel
Česká komora architektů
Josefská 34/6, Praha 1
www.cka.cz

Galerie Přehlídky diplomových prací viz
www.diplom.ky

Redakce
Markéta Pražanová
Marek Job

Jazyková korektura
Josef Šebek

Grafický design
STRAKA OFFICE
(Jakub Straka, Barbora Malo)

Písmo
Karl ST (Source Type)
Akkurat Mono (Lineto)

Tisk
Triangl, a. s.

Tiskárna



GRAPHISOFT
ARCHICAD



concept
wiesner hager



ARCHITECT+

INTRO



KAPLICKÝ CENTRE

the
DESIGN
MUSEUM