

**KATALOG**

**2013**

**PŘEHLÍDKY DIPLOMOVÝCH PRACÍ**

ČESKÁ KOMORA ARCHITEKTŮ slaví 30 let



Česká komora architektů již po třiatřicáté vyhlásila Přehlídku diplomových prací absolventů vysokých škol a fakult poskytujících architektonické vzdělání v akreditovaném magisterském studijním oboru zaměřeném na architekturu, urbanismus nebo krajinářskou architekturu.

Cílem přehlídky je porovnávat úroveň kvality výuky těchto škol, čímž ČKA usiluje o zvyšování standardu architektonického vzdělávání.

Do letošního ročníku se přihlásilo celkem 97 absolventů, z toho:

48 z FA ČVUT Praha  
9 z FSv ČVUT Praha  
9 z FA VUT Brno  
6 z FAST VUT Brno  
8 z UMPRUM Praha  
5 z AVU Praha  
2 z FUA TU Liberec  
3 z FAPPZ ČZU Praha  
2 ze ZF MENDELU Brno  
5 z FAST VŠB-TU Ostrava

Přihlášené diplomové práce posuzovala pětičlenná odborná porota, která se rozhodla udělit tři ceny v celkové hodnotě 100 000 Kč.

Porota pracovala ve složení:

Ing. Radmila Fingerová  
Mgr. Martina Mertová  
Ing. arch. Miroslav Pospíšil  
Ing. arch. Vojtěch Sosna  
Ing. arch. Marek Tichý

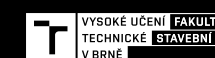
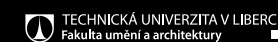
Výsledky 23. ročníku Přehlídky diplomových prací byly představeny 5. prosince 2022 v pražském Centru architektury a městského plánování (CAMP) a formou virtuální galerie na [www.diplom.ky](http://www.diplom.ky), kde jsou zároveň uveřejněny všechny oceněné práce předchozích ročníků Přehlídky.

Školy



UMPRUM

avu



Porotu 23. přehlídky diplomových prací jmenovalo představenstvo ČKA ve složení tří architektů, krajinářské architektky a historičky umění se specializací na současnou architekturu, což odpovídalo tematickému zaměření přihlášených diplomových prací.

Čerstvé diplomantky a diplomanti přihlásili letos takřka stovku prací, jež reagovaly na nejrůznější typy zadání, ta realistická, v nichž mohli prokázat připravenost pro praxi, pak taková, která hledala odpovědi na obecnější aktuální problémy, ale i netypická zadání s odvážnými řešeními na hraně utopie. Častěji se objevovaly urbanistické projekty řešící části rostlých, avšak neukončených nebo poškozených struktur malých i velkých měst nebo práce hledající nové formy bytové zástavby jako alternativní řešení k běžným developerským projektům. Početná byla skupina rekonstrukcí, v to počítaje práce pro český a moravský venkov. Ekologie jako častý aspekt prací s krajinářskou tematikou rezonovala v řešeních s širokým územním záběrem i v případech úkolů pro veřejná prostranství uvnitř sídel. Porota zaregistrovala poměrně velké rozdíly jak v náročnosti, tak v rozsahu zpracování daného úkolu.

Posuzování takto rozmanitých typů zadání v celkovém počtu 97 přihlášených diplomových prací má svá úskalí, proto je nejprve každý porotce samostatně online prostudoval a následně vybral zhruba dvacítku nejzajímavějších prací. První kolo názorového ladění proběhlo 27. září 2022 a vzešel z něj po společné diskusi užší výběr prací. Při dalším hodnocení 5. října měla porota možnost prohlédnout si každou diplomovou práci z užšího výběru v podobě dvou bannerů vytištěných a prezentovaných současně tak, aby je bylo možné vzájemně porovnávat. Nad všemi vybranými pracemi proběhla podrobná kritická diskuse a na základně společného konsenzu komise udělila tři první místa a pět zvláštních cen.

Jménem komise bych ráda poděkovala všem studentkám a studentům, kteří své práce do soutěže přihlásili. Vážíme si jak jejich kuráže, tak zaujetí a úsilí, které své diplomové práci věnovali. A jaké poznání z našeho hodnocení plyne pro budoucí praxi zúčastněných autorů či autorek diplomových prací? Při posuzování jakéhokoliv projektu se cení, když tvůrce návrhu dokáže provést klienta, v našem případě porotce, svým způsobem přemýšlení. Nemusíme vždy se vším souhlasit, ale body k dobru získá každý, kdo vlastní architektonické řešení podá krok od kroku tak, aby postupu uvažování bylo rozumět.

Radmila Fingerová  
předsedkyně poroty

## Hlavní ceny

1. cena – 50 000 Kč  
Tatiana Uhríková  
Konverzia mestského bloku v Lublani  
FA VUT Brno

2. cena – 30 000 Kč  
Anna Laubová  
Zahuštění zástavby za kostelem sv. Mikuláše,  
Velké Meziříčí  
FA ČVUT Praha

3. cena – 20 000 Kč  
David Foud  
ÚBOČ. 34 Institut Paměti národa  
FA ČVUT Praha  
doc. Ing. arch. Tomáš Hradečný

## Kaplicky Internship

Maroš Belopotocký  
Do vody, do naha!  
FA VUT Brno

Eva Kvaššayová  
Cloud-scape  
UMPRUM Praha

Jakub Ficenec  
Nové centrum obce Žilina na Kladensku  
FSv ČVUT Praha

Oksana Džabarjan  
Aula Carolina  
FA ČVUT Praha

Kristýna Vaňková  
Lázně Běloves  
FA ČVUT Praha

Jana Watersová  
Bydlení Nový Střížkov  
FA ČVUT Praha

## Zvláštní ceny partnerů

Zvláštní cena Ministerstva průmyslu a obchodu  
Nela Vičanová  
Po těžbě  
FA VUT Brno

Zvláštní cena Českých center  
Jakub Kender  
NEBOURAT! – Adaptace administrativní  
budovy Merkuria ze 70. let na hybridní –  
multifunkční dům  
AVU Praha

Zvláštní cena Cegra  
Jakub Kuchař  
Fragmentovaná galerie  
FA ČVUT Praha

Zvláštní cena Heluz  
Kristýna Mastná  
Bydlení Nový Střížkov  
FA ČVUT Praha

Zvláštní cena Zumbel  
Klára Pavelková  
Městské koupele, Boskovice  
FA ČVUT Praha

## Další práce posuzované v užším výběru

Eva Kvaššayová  
Cloud-scape  
UMPRUM Praha

Šimon Semerák  
Bydlení Nový Střížkov  
FA ČVUT Praha

Eliška Drahotová  
Revitalizace rumburského areálu |  
nová budova školy  
FA ČVUT Praha

Veronika Frčková  
Dvůr Sedlec  
FA ČVUT Praha

Tomáš Korch  
Sokol Vyšehrad  
FA ČVUT Praha

Jakub Prachař  
Nová synagoga Česká Lípa  
FAST VUT Brno

Eliška Šárová  
Activating Jižňák  
FA ČVUT Praha

Svetlana Devyatkina  
Wasted Earth  
UMPRUM Praha

# 6

# 14

# 22

# 30

# HILAVNÍ CENY

9

Hlavni ceny

Hlavni ceny

7

Tatiana Uhríková  
Konverzia mestského bloku v Lubľani  
FA VUT Brno  
Ing. arch. Vítězslav Nový



## Průvodní zpráva

„V momente, kedy dôjde k pomenovaniu určitého priestoru, priestor ziska význam a stáva sa miestom. Miesto môže vzniknúť skrz transformáciu priestoru, ktorému bol daný zmysel.“ Marc Augé

Návrh urbanisticko-architektonickej štúdie vnútrobloku slúži ako ideový koncept rekonverzie historického mestského bloku Lubľane a zároveň ponúka možné odpovede na problematiku zahusťovania centier miest, využitia vágnych mestských priestorov, ktoré stratili svoj význam. Prvá časť návrhu sa zaoberá riešením mikrourbanizmu vnútrobloku, ktorý v súčasnosti prechádza mnohými stavebnými úpravami, ktoré ale nakoniec viedli k degradácii prostredia. Návrh urbanizmu reaguje na živelnosť mestského organizmu a má za úlohu vytvoriť prirodzené prostredie, ktoré je schopné stať sa súčasťou lokality bez narušenia jej pôvodnej integrity a charakteru. Druhá časť návrhu predstavuje architektonickú štúdiu Kultúrneho centra s divadelnou scénou, ktorého idea a koncept vznikli ako výsledok úvah o zahusťovaní mesta, za účelom priniesť nové kvality a nový impulz života. Rovnako uplatňuje aj poznatky z diela Christophera Alexandra a jeho Jazyka vzorov, ktorý slúžil ako teoretický základ a veľký zdroj inšpirácie. Analytická časť a proces práce prirodzene vyústili do programu kultúrneho centra a divadla ako vhodného a chýbajúceho prvku mesta, ktorý vytvorí silné centrum aktivity naprieč rozličnými vekovými skupinami a komunitou. Organizácia hmotovej štruktúry a rozdelenie programu odpovedá na otázky urbanizmu, konkrétnych predstáv o fungovaní lokality, kvality prostredia a vytvárania pozitívnej geometrie verejného priestoru. Funkčná náplň v centre odzrkadľuje myšlienku zahusťovania v rámci organizácie priestoru a vytvára organizmus mesta v meste. Termín zahusťovania nie je myslený primárne ako zahusťovanie formálne, ale obsahové, ktoré prináša množstvo nových, rôznorodých aktivít do riešeného územia.

## Hodnocení poroty

Autorka si zvolila mimoriadne aktuálny téma – konverzi historického mestského bloku. Prípadová štúdie z Lubľane môže fungovať ako univerzálny návod hľadania možností, jak zahusťovať mestský priestor. Rozvoj „dovnitř“ jeho štruktúry je úlohou, ktorá má svoju teoretickú i praktickú rovinu, a predložená diplomová práca sa dôsledne zaoberá oboma. Venuje sa rozboru, analýze priestoru z hľadiska jeho kvalít, vad i potenciálu, na základě rešerše zdrojů si defníuje metodiku a strategii. Následně se věnuje návrhu, který úvodní analytickou část doplňuje o názor na možné úpravy v uspořádání prostorů a konverzi celého prostředí bloku. Pracuje stejně s hmotami, budovami a jejich náplní jako s prostory, jejich hierarchií, povahou a prostupností. Dochází ke kultivovanému a plně odůvodněnému názoru, který prezentuje uceleným a srozumitelným způsobem. Je jistě možné polemizovat s výsledkem úvahy, nikoliv ale pochybovat o vyzrálém a profesionálním přístupu k řešení dané úlohy, která je svého druhu velmi kvalitním příspěvkem k diskusi o formování městského intravilánu. Práce vítězí také díky precíznímu zpracování výstupu s přehlednou a logicky strukturovanou gradací detailů návrhu, včetně originálního, a přitom srozumitelného grafického podání.

Anna Laubová  
 Zahuštění zástavby za kostelem  
 sv. Mikuláše, Velké Meziříčí  
 FA ČVUT Praha  
 doc. Ing. arch. Zdeněk Rothbauer



Průvodní zpráva

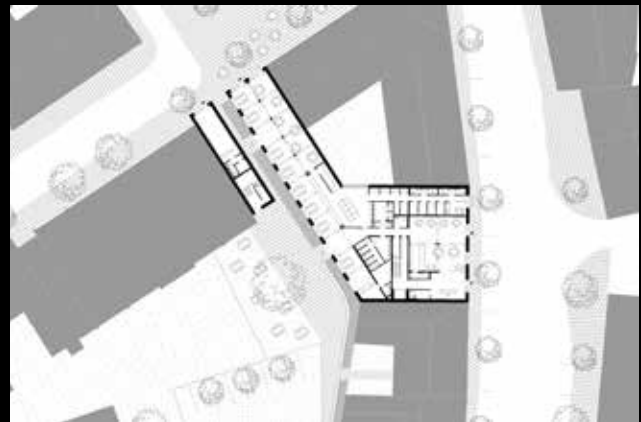
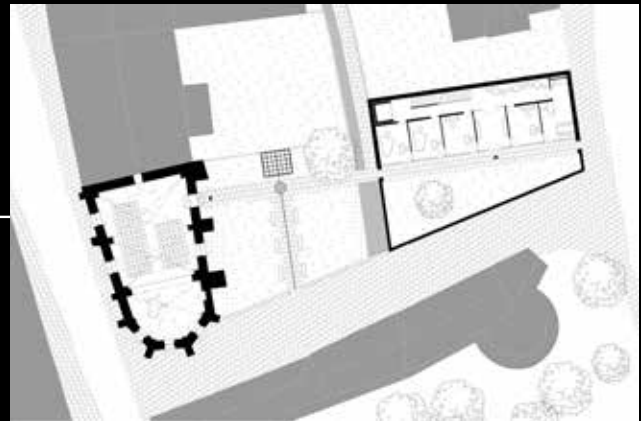
Město Velké Meziříčí v kraji Vysočina se rozkládá na soutoku dvou řek, Oslavy a Balínky. V rámci předdiplomní studie bylo řešeno centrum města, které od 14. století obepínaly kamenné hrady. Výsledkem studie bylo určení sedmi lokalit s možným potenciálem pro další vývoj.

Samotný diplomní projekt se věnuje území mezi ulicemi Kostelní, Novosady, U Bašty a Komenského. Pro oblast s kostelem svatého Kříže, přes kterou protéká dnes zatrubněný městský náhon, je typický její líc a rub – západní část, která je velmi kompaktní, je součástí památkové zóny, a východní, velmi nesourodá oblast s nevhodnými solitéry a často dočasnými objekty.

Práce je rozdělena do čtyř samostatných kapitol. První kapitolou je zpracování územní studie a regulačními prvky. Cílem studie je zachování a ochrana památkové podstaty a struktury území formou zahuštění objektů s vhodnou hmotou a funkcí do daného území. Grafičká a textová část určuje další postup pro stávající objekty, navrhuje novou parcelaci, odkrývá náhon v celé své délce a stanovuje systém pěší prostupnosti územím. Následuje prostorová regulace s textovým doplněním vhodných materiálů a funkční regulace.

Druhá kapitola návrhu se věnuje obnovení městského náhonu. Ten je obnoven po celé své délce, lemují zadní konce parcel a vytváří atraktivní prostředí pro procházku. Vede z nového náměstí v ulici Kostelní přes celé území až k veřejné zahradě u kostela. Začátek i konec trasy je doplněn dalším vodním prvkem – kašnou.

Třetí a čtvrtou částí návrhu je doplnění území o novostavbu penzionu s pivnicí a základní uměleckou školu. Obě budovy respektují okolní ráz, jsou malé až střední velikosti, mají šikmou střechu a přiléhají k upravenému veřejnému prostranství. Budova penzionu se otáčí do ulice Kostelní i Novosady a do vnitrobloku se otevírá z pivnice na malý dvorek. Jednoduchá figura školy je umístěna v zahradě pro venkovní plenér či konání vernisáží.



Hodnocení poroty

Násilně přestavěná část města je tématem, které se bohužel týká většiny našich sídel. Autorka v projektu revitalizace Velkého Meziříčí ve vymezeném území začeluje jízvy, hojí rány, vrací místu jeho romantické milieu čitelné z historických fotografií a map. Vrací mu ducha, kterého město mělo před necitlivými zásahy inženýrů, stavitelů a architektů ve dvacátém století. Všechno ale dělá nenápadně, skromně, skoro neviditelně, citlivě a pokorně, vždy s myšlenkou, že prostředí je důležitější než domy – ty ho mají vytvářet, ale ne opanovat. Autorka odstraňuje nevhodné budovy a pro celé území stanovuje jasná, ale přísná pravidla prostorové regulace. Možnost jejich uplatnění dokládá na dvou v detailu zpracovaných studiích domů – hostince s ubytováním a základní umělecké školy. Formální kultivovanost obou projektů ukazuje, že dobrý architekt dokáže i při přísných, ale dobře napsaných regulacích vytvořit kvalitní soudobou architekturu v historickém prostředí. Úloha má však ještě jeden zcela zásadní rozměr – tím je odkrytí starého mlýnského náhonu, který zde sehrává roli páteře území. Podél náhonu vede cesta „v zádech města“ mezi zdmi, kolem zahrad a dvorků. Tím obohacuje barvitost prostředí o místo plné romantiky, samoty a vzpomínek na staré časy. Porota vyzdvihla pozoruhodnou šíři projektu, v níž se však autorka neztratila, naopak všem fázím projektu přiřkla proporčně adekvátní prostor s grafičky přesvědčivým řešením.

David Foud  
 ÚBOČ. 34 Institut Paměti národa  
 FA ČVUT Praha  
 doc. Ing. arch. Tomáš Hradečný



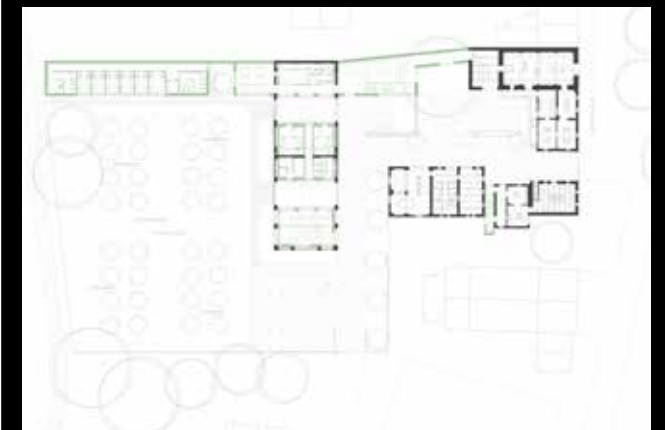
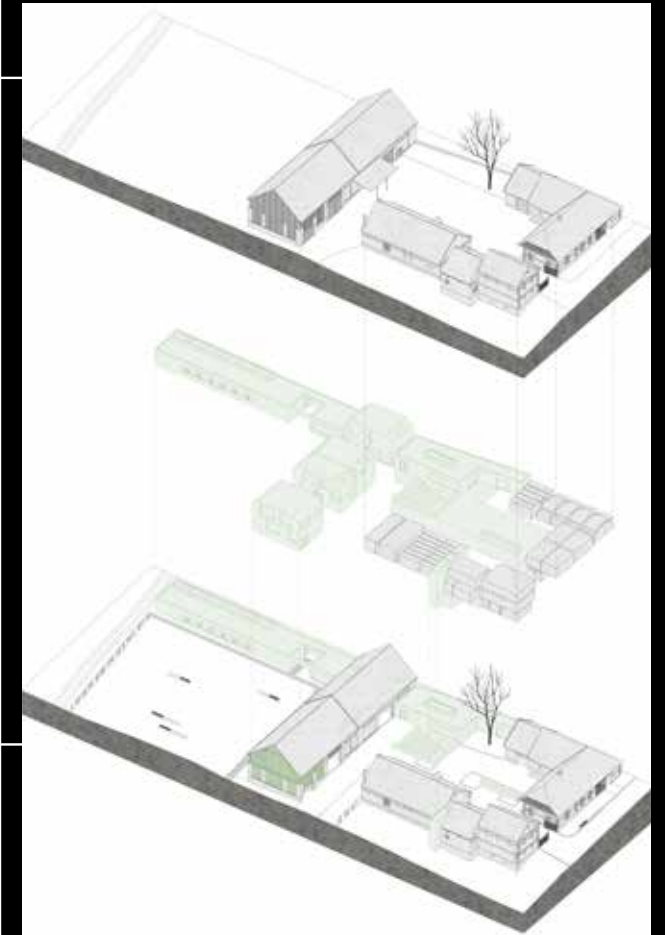
## Průvodní zpráva

Tématem návrhu je příběh. Příběh rodiny a jejího statku, který je tichým pamětníkem a posloužil pro návrh Institutu Paměti národa, aby vyprávěl příběhy 20. století. Institut Paměti národa pro Plzeňský kraj je umístěn do venkovské usedlosti čp. 34 v obci Úboč na Domažlicku, která patřila rodině statkářů Mastných, proti nimž byl v 50. letech 20. století veden monstrproces, který skončil zabavením statku ve prospěch JZD a jejich uvězněním. Statek se do dnešních dnů dochoval v původním stavu z 30. let 20. století, i přes využívání celé usedlosti JZD. Pro návrh byl zvolen přístup, který uchovává autenticitu statku jako hlavního nositele paměti místa. Dochází ke konverzi jednotlivých stávajících staveb, ale zároveň zůstává zachován původní vzhled objektů bez výrazných vnějších zásahů. Stávající objekty jsou doplněny o nové podzemní i nadzemní stavby koncipované do jednoduchých forem, které propojují obytné a hospodářské objekty do jednoho celku a navyšují prostorové kapacity. Projekt Úboč. 34 představuje místo, které slouží ke vzdělávání, setkávání a konání kulturních událostí. Zahrnuje plochy pro expozici Institutu Paměti národa, která vypráví regionální příběhy z 20. století, včetně osudu tohoto statku, za využití audiovizuálních prostředků. Nabízí možnost krátkodobého ubytování pro studenty základních a středních škol. Obsahuje prostory pro pořádání přednášek, workshopů a divadel.



## Hodnocení poroty

Pochopení naší historie formuje naše současné chování a postoje. Cesta k hlubšímu poznání nevede pouze přes memorování dat a sbírání faktických informací. Důležitý je osobní, autentický prožitek, na jehož pozadí se odvíjí skutečný příběh. Návrh stálé expozice pro Institut paměti národa odkrývá souvislosti a fakta v autentickém místě, kde se v minulosti odehrál silný příběh statkářské rodiny. Autor drží koncept ve dvou rovinách. Původní historickou část ponechává v někdejší podobě a doplňuje ji o novou soudobou vrstvu, která důmyslným komunikačním okruhem propojuje expozice, přednáškové a ubytovací prostory. Pozitivem navrženého řešení je snaha o hledání rovnováhy mezi historickými objekty a dostavkami. Zvolený a důsledně aplikovaný princip vzájemného kontrastu starých a nově vložených hmot nekompromisně komentuje příběh, který lze tušit z násilím opuštěné usedlosti. Ve výsledku odvážné a emotivní gesto v projektu zvládnuté na vysoce profesionální úrovni je cestou k probuzení zájmu o příběh místa a jeho historii.





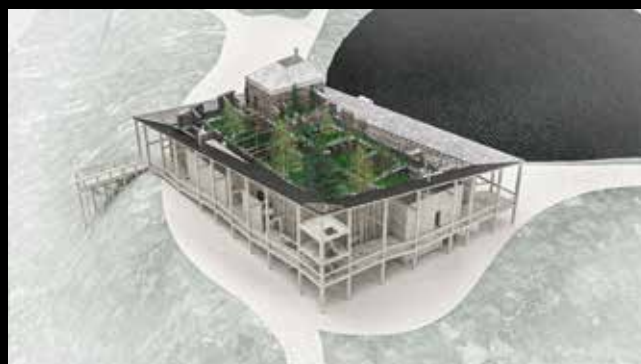
Kaplicky Internship je soutěž pořádaná nadací Bakala Foundation ve spolupráci s Nadačním fondem Kaplicky Centre a londýnským Design Museum již od roku 2015. Poskytuje nadcházejícím a čerstvým absolventům architektonických oborů možnost strávit tři měsíce na placené stáži v jednom z prestižních britských studií. Mladí architekti si tak mohou vyzkoušet práci na významných projektech ve společnosti renomovaných architektů a získat cenné zkušenosti i kontakty, kterými následně obohatí (nejen) českou architektonickou scénu.

[bakalafoundation.org](http://bakalafoundation.org)

---

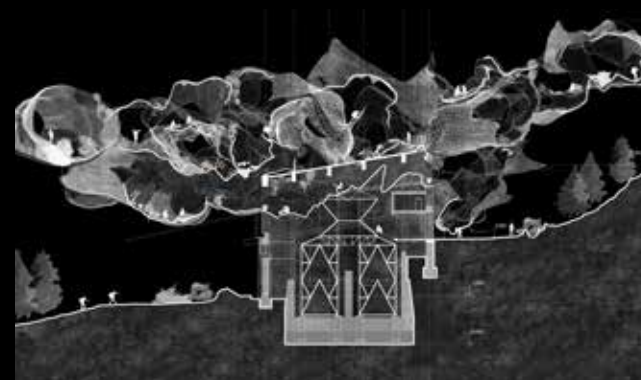
# KAPLICKY

# INTERNSHIP



Průvodní zpráva

Diplomová práce vychází z fenoménu opuštěných lázeňských objektů, jejichž převažující charakteristikou je v současnosti chátrání a rozpad. Projekt řeší komplex Tuzovských lázní při městě Gelnica, konkrétně objekt lázeňského domu Pionier, nejzachovalejší stavbu celého areálu, a objekt Praha, který je naopak ruinou. Návrh pracuje s rozpadem v různých fázích jako s legitimní výpovědí společenské situace, historie a rekontextualizuje chápání toho, co lázně znamenaly, znamenají a jaký je jejich význam dnes. Cílem projektu je vytvořit koncepci lázní reflektující historii a komunitní potenciál místa. Urbanistické řešení vychází z původní situace a pracuje s existujícími, ale dnes opuštěnými objekty. Projekt vrací opuštěnému areálu původní funkce ubytování a lázeňské rekreace. Návrh intervence v historickém území lázní reaguje na jejich minulost, ale i současný opuštěný stav, přičemž bere do úvahy i mnoho dalších opuštěných a zaslých lázeňských objektů napříč celým Slovenskem. Havarijný stav lázeňského domu Praha v současné době představuje pro jeho okolí nebezpečí, ale zároveň areálu dodává nesmírnou atmosféru. Motiv ruiny, atmosféry historických fragmentů a jejich vztahu k současnosti se v architektuře a v architektonické tvorbě objevuje opakovaně, přičemž ruina sama je obvykle chápána (paradoxně) jako architektonický konstrukt. A to ať už ve smyslu prvků kompozice romantické krajiny nebo Piranesiho rytin a fantastické archeologie Říma. V tomto smyslu návrh navazuje na historické příklady, kdy zřícenina figuruje v návrhu jako kulisa architektonizovaná do bezpečné podoby pro člověka. V čem se projekt od historických příkladů liší, je, že opouští snahu ruinu zachovat a „zmrazit“ v čase, ale naopak akceleroval proces rozpadu. V konečném důsledku tak kulisu není ruina, ale samotný proces rozpadu.



Průvodní zpráva

V súčasom post-digitálnom architektonickom diskurze sa metóda zobrazovania modelov prostredníctvom pointcloudov – zhlukov miliónov pixelov, zachytených skenerom, stáva impulzom na spochybnenie a prehodnotenie relevantnosti konvenčných reprezentácií architektúry a predpokladá sa, že s vývojom technológií a so silnejúcou dostupnosťou týchto dát bude potenciál mračien bodov narastať.

Pointcloud je schopný širokou škálou algoritmov – registrovaním, filtrovaním, segmentovaním, výpočtom a porovnávaním charakteristických vlastností foriem modifikovať informácie, ktoré so sebou nesie, a narozdiel od tradičných spôsobov reprezentácie priestoru môže ponúknuť viacero možností, ako významnosť jeho jednotlivých zložiek interpretovať – a teda zohľadňovať aj tie (v dnešnom vnímaní) vedľajšie – poché, entourage alebo matériu objektov. Krajinu, architektúru a objekty stavia na rovnocennú úroveň, vďaka čomu sa stáva dôslednejším nástrojom stvárňovania prostredia než zaužívané zobrazovanie pomocou čiar.

S dôrazom na vzájomné prepletenie virtuálneho s hmatateľným je cieľom práce overiť metódy videnia skrz 3D skener, fotogrametriu a film v kontexte prepájajúcom prírodu, klímu a architektúru a na základe kritickej tézy tieto postupy použiť pre re-imagináciu vysokohorskej krajiny prostredníctvom mračien bodov ako médiom pre vizualizovanie a testovanie nových priestorových konfigurácií architektonicky charakteristických prvkov Vysokých Tatier – ich preusporadúvaním a rozvíjaním do nových foriem – a ponúknuť nepreskúmané možnosti scenárov vývoja skalnatého horského prostredia. V praktickej časti diplomovej práce bola ako miesto testovania navrhovacích metód prostredníctvom fotogrametrie a point cloudov zvolená medzistanica lanovej dráhy Štart od architekta Dušana Jurkoviča.



#### Průvodní zpráva

Žilina je obec, která má okolo 850 obyvatel a leží nedaleko od Kladna - přibližně 25 minut jízdy autem z Prahy. Jako ostatní sídla v dojezdové vzdálenosti od velkého města i ona podléhá magnetismu Prahy a Kladna, kam dojíždí velká část obyvatel za prací, školou atd. Odtud také přichází řada lidí s cílem zabydlet se v místě, kde je větší klid a cena života příznivější než v nich samotných, přičemž jsou možnosti, které rušná města skýtají, stále nadosah.

Předmětem předdiplomního projektu, z něž práce vychází, byl návrh revitalizace veřejných prostorů a vize budoucího rozvoje obce. Ve zkratce se jedná o zpřehlednění obce, hierarchizaci veřejných prostranství, doplnění potřebné občanské infrastruktury a rozšíření obce na východ, tak aby se prostor, který místní cítí jako centrum a kde se setkávají komunikace protínající obec, přiblížil těžišti zástavby. V novém centru vzniká náves.

Diplomový projekt zpracovává návrh budov obklopujících náves. Je zaměřen především na obecní úřad, v menším detailu řeší objekt restaurace s obecním sálem, bytový dům je navržen pouze rámcově. Cílem je navrhnout prostor, který plnohodnotně zajistí funkci centra obce. Bude zde kulturní vyžití, obecní úřad otevřený obyvatelům (tak aby ulehčoval přístup a podněcoval zájem o dění v obci), obecní bydlení (zaměřené na bydlení pro potřebné profese, seniory, mladé rodiny atd.) a služby jako obchod, kadeřník, lékárna atd.

Náves má čtvercový půdorys, v jehož rohu stojí obecní úřad, a ostatní budovy jsou umístěny na jeho hranu. Všechny stavby propojuje společný modul, který se propisuje do členění fasád a odráží se i např. ve velkoformátové dlažbě hlavního prostoru. Na návsi se nachází vodní prvek napojený na Žilinský potok, strom zakončující průhled nově navrženou uličkou východně od návsi a několik trampolín (zabednitelných v případě akcí, které si vyžádají více volného prostoru).



#### Průvodní zpráva

Náchod – Jediné lázeňské město v Čechách bez fungujících lázní.

Místo jako nositel historického odkazu a dvě stávající budovy. Vila Helena a prameník. Běloveské lázně jako místo hledající ztracený potenciál. Potenciál inkluze.

Začlenění stávajícího do nového formou racionální linie, umožňující volnou návaznost dějů a procedur.

Začlenění původního tvarosloví ve zdánlivě iracionální rovině do volného prostoru tak, aby smyslové vnímání při cestě tímto prostorem vyvolávalo emoce. Zákoutí, fluidní prostor, světlo, tma. Prvky, dotvářející zážitek z návštěvy spojené s očistou, léčbou a relaxací.

Hmota volně splývá s krajinou a pevné prvky do ní vložené definují střešní rovinu. Fasáda je křehkým kontrastem k pevnosti těchto prvků a také zrcadlem pro okolní krajinu. Jestliže se má snaha zaměřuje na rehabilitaci náchodského lázeňství, nemohu opomenout inkluzi místních obyvatel. Dům přijímá lázeňské hosty i místní obyvatele. Je vodící linkou v cestě lázeňským parkem, je propojením minerálních pramenů.

Dům není uzavřeným lázeňským areálem. Navrhuji cílenou ambulantní lázeňskou léčbu a městské lázně, které slouží místním a lázeňským návštěvníkům.

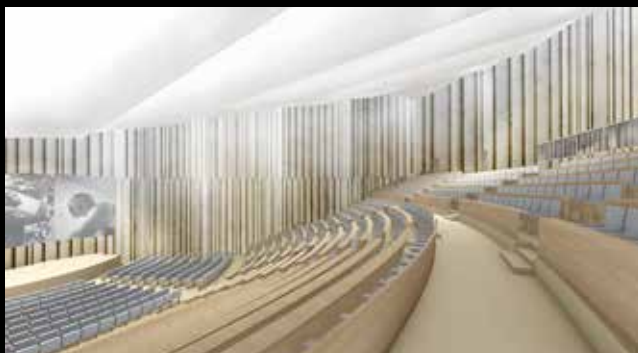
Novou půdorysnou stopu navrhuji v úhlu původní kolonády. Vyosením získávám intimnější prostor před obytnou částí.

Dům roste s terénem a v lázeňské části je vyvýšen, což umožňuje vizuální oddělení lázeňské kolonády od interiéru a vytvoření technologického podlaží. Linie domu a kolonády navazuje na studii přílehlého parku, který se nachází na západ od řešeného území a který propojuje řešený areál s areálem Malých lázní.





Průvodní zpráva  
Dům umístěný na Staroměstském náměstí sám o sobě napovídá, že se musí jednat o významnou funkci. Funkci vznešenou a zároveň městskou, musí být symbolem, ale s praktickým využitím. V každém případě má mnohostranný charakter. Vycházíme z přesvědčení, že samotný dům jde ruku v ruce s původním Krennovým domem, nejen funkčně, ale i urbanisticky. Staletí se vyvíjející kompozice a charakter Staroměstského náměstí byl narušen pražskou asanací na přelomu 19. a 20. století, jejíž součástí bylo i zbourání Krennova domu stojícího v cestě nově vytvořené velkorysé Pařížské ulici. Závěrem bylo i zboření novogotické severní části radnice koncem války. Náměstí ztratilo svou uzavřenost, kompaktnost, jasné lidské měřítko, orientaci a definovanost, kde začíná a kde končí. Nesčetné soutěže a pokusy o nápravu stavu nevedly k žádnému výsledku a současná situace tak trvá více než 70 let. Ideou je vtisknout místu propojení s nejvýznamnější institucí u nás - Univerzitou Karlovou. Aula Magna a Studentský dům. Aula jako stavba s velkým významem pro Karlovu Univerzitu získává ještě větší význam svým umístěním. Důstojnost a exkluzivitu na nejdůležitějším náměstí v Praze. Také to ukazuje, co je důležité a na co bychom měli být hrdí. Další turizace náměstí by byla chybou. Dostavba původního radničního bloku sice předem ovlivňuje do značné míry jak půdorysnou stopu, tak i celkovou hmotu nového domu a z mnoha úhlů pohledu by se zdálo logické provést dostavbu prvotního stavu před zbouráním, odlišná funkce a odlišný kontext současnosti ale dává právo na „sebeurčení“. Cílem bylo navrhnout dům, jehož nová náplň a vnější podoba by se harmonicky navzájem doplňovaly a potvrzovaly, a dům by se plně a správně využíval. Nemělo by se jednat o pouhé zaplnění prázdného prostoru na úkor funkce nové budovy.



Průvodní zpráva

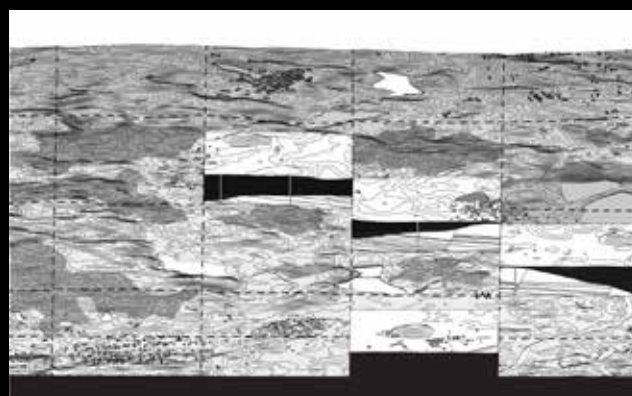
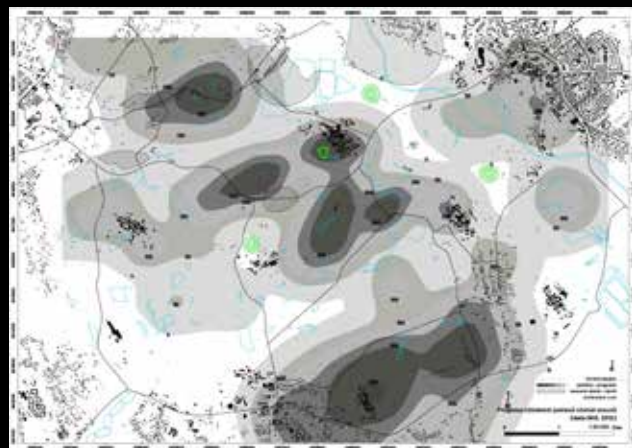
Řešená parcela se nachází ve vnitřní periferii Prahy a je ze severní, západní i jižní strany ukončena strmým srázem, který vznikl v důsledku těžby pískovce. V současné době je na parcele pozůstatek sportovního hřiště (vyasfaltovaná plocha) a spousta náletové zeleně. Není to však pouze křoví a malé stromky, naopak zde už některé stromy stihly dorůst do krásných velkých stromů. Mezi stromy vede skrz parcelu vyšlapaná, trochu zapomenutá pěšinka.

Zadaným tématem diplomové práce je bydlení - hledání zahradního města. Po první návštěvě parcely jsem si však uvědomila, že mi na toto konkrétní místo nepřipadá vhodné navrhovat zahradní město. Místo hledání zahradního města jsem se proto rozhodla hledat město v lese. Namísto bydlení se zahradou navrhovat bydlení v přírodě. Jako jeden z největších potenciálů parcely totiž vnímám její zarostlost, divokost. Fascinuje mě, jak z této džungle postupně vykoukují přístřešky, chatky, ale i celé domy a život kolem nich. Ambice projektu byla do tohoto prostředí navrhovat kvalitní současné bydlení a navazovat spíše než na sousední řadovky právě na stávající přírodu na parcele. Zadaná parcela mi totiž přijde speciální právě v tom, že se nejedná o zcela prázdnou pláň, na které nic není. Nestavíme na ‚zelené louce‘, ale na parcele ve vnitřní periferii města, která byla zapomenutá tak dlouho, až sama znovu ožila. Velkou inspirací pro mě byla finská a švédská sídliště navrhovaná do lesa nebo na jeho okraj.

**ZVLÁŠTNÍ CENY**

**PARTNERŮ**

Nela Vicanová  
Po těžbě  
FA VUT Brno  
prof. Ing. arch. Monika Mitášová, Ph.D.

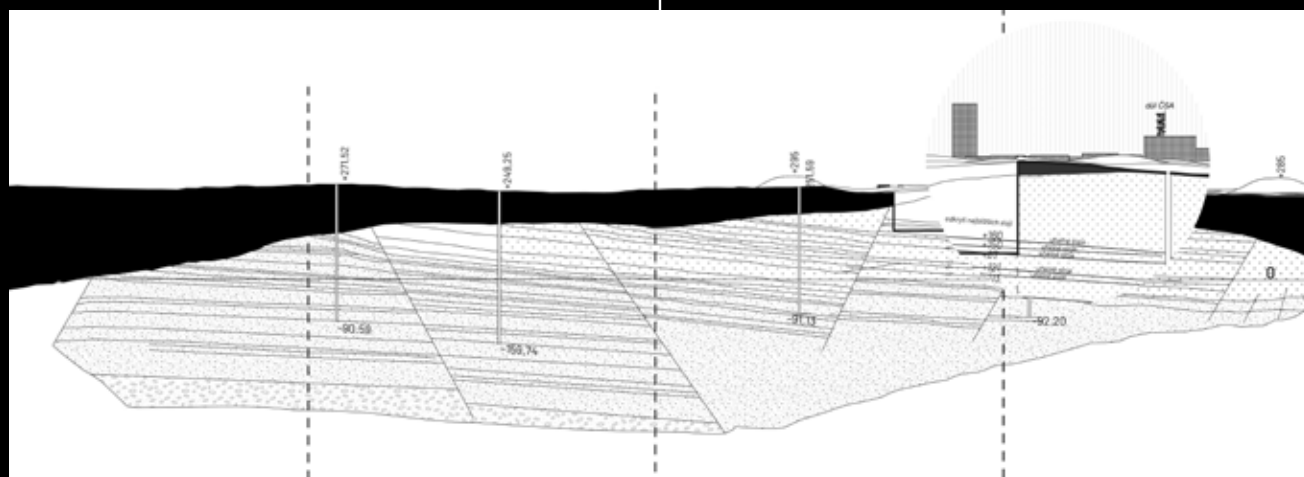


Práce se zabývá výzkumem krajiny spojené s těžbou černého uhlí na území Karvinska. Krajina Ostravsko-karvinské uhelné pánve, která utrpěla antropogenní devastací způsobenou těžbou suroviny, se potýká s problémy souvisejícími s nestabilitou terénu. Zásadní jsou získaná data, která určují tematickou polohu, investigativní a analytický rámec projektu. Pomocí klíčových dat se formulují stěžejní otázky a rizika. Výzkum přesahuje do geologických a krajinných témat, což je určující pro přehodnocení architektonické praxe v takto nestabilních podmínkách. Cílem výzkumného projektu je navrhnout novou, utopickou vrstvu stávající krajiny.

Nová, navrhovaná krajina vytváří trasy pro inverzní turistiku, která funguje v jiných výškách, než jsme zvyklí z horské turistiky. Tak jako vznikaly odvalové haldy s hlušinou, která se nahromadila v průběhu těžby jako zbytkový materiál, mohou teď a v budoucnu vznikat umělé kopce a umělé vykopávky terénu. Důvodem vykopávek je exponovat důlní činnost a ukázat situaci, která se odehrávala pod zemským povrchem a také naším horizontem vidění. Důvodem vykopávek je pak tuto situaci kriticky poznat a změnit. Pod Ostravskem a Karvinskem je pohřbené karbonské pohoří a jeho vrcholy jsou uloženy pod terémem v dosažitelné vzdálenosti pro člověka. Po skončení usazování miliardu let starých sedimentů se celá uhelná pánev stlačila a vyzdvihla takto vysoko. Takto rozsáhlých ucelených uhelných odkryvů v Evropě mnoho není. Z této umělé exkavace můžeme vyčíst sedimenty staré více než 300 milionů let. Vykopávky by exponovaly také uhelné sloje, pokud tam ještě nějaké zůstaly nevydolované. Vykopaná vrstva starého světa fosilních paliv představuje kulturně-antropologickou vrstvu: vykopávku. Dává návštěvníkům šanci vidět a pochopit hornickou historii a prostor šachet nejen skrze návštěvu dolu, ale skrze krajinné změny a pohyb po novém „zemském povrchu“.

#### Hodnocení poroty

Náročné zadání na rozhraní architektury, tvorby a ochrany krajiny, geologie, ale i památkové péče pojednala autorka komplexně a invenčně. Postindustriální, „vydrancovaná“ krajina Karvinska se stává materiálem pro hloubkové studium nánosů geologických a kulturních vrstev. Teoretickou rovínu úvah v lehce fiktivní podobě střídá projekt zásahů, které mají za úkol narušené území pomyslně stabilizovat, urbánně zpevnit a především umožnit nový způsob jeho čtení. „Inverzní turistika“ bude těžit jednak z novodobých vykopávek, které exponují bývalou důlní činnost a situaci, která se odehrává pod naším horizontem vidění, jednak z nových hald – terénních pozorovatelů, které se obejdou bez (dnes tak přemnožených) rozhleden. Působivé grafické zpracování včetně axonometrických řezů krajinou dodává „příběhům pohybu“ na přesvědčivosti. Práce vybočuje z řady konceptuálně pojatých diplomů originalitou, ale současně precízností přístupu s relevantní ambicí obecnější platnosti. Racionálně zpřístupňuje poznání minulosti, současnosti a současně výhled do budoucnosti v destabilizované krajině.



Diplomová práce se zabývá adaptací administrativní budovy podniku zahraničního obchodu Merkuria ze 70. let 20. století. Práce se věnuje aktuálně diskutovanému tématu demolice staveb z období brutalismu. Tato architektura je často spojována s tehdejšími politickým režimem v Československu, který ve značné části společnosti vyvolává především negativní pocity. Unáhlené odstraňování těchto staveb a jejich nahrazování novými, z architektonického hlediska často velmi spornými objekty postupně stírá stavební kulturu tohoto období. Stejně tak má být v blízké budoucnosti zbourána budova Merkuria a nahrazena novou „administračkou“.

Jedná se o hybridní transformaci původně monofunkční administrativní budovy na polyfunkční objekt kombinující veřejný parter, kanceláře a anonymní i kolektivní bydlení s mnohotvárnou obytnou skladbou. Navzdory změně funkce si budova zachovává svůj původní brutalistický výraz, který je ozvláštněný dobovými prvky. Odstraněním tmavého centrálního jádra vzniklo v srdci budovy otevřené atrium s galerií. Čtyři nová schodiště obsluhují jak centrální věž s pronájemnými kancelářskými a ateliérovými prostory, tak boční kostky, které jsou změnou dispozice přizpůsobeny pro clusterové bydlení.

Návrh respektuje původní konstrukční systém betonového skeletu, do kterého vkládá po obvodu budovy jednotlivé soukromé bytové jednotky: 1+kk pro studenty nebo singles, 2+kk pro páry nebo 3+kk pro mladou rodinu či přátele. Variabilita typologie bydlení nabízí možnost změny v závislosti na požadavcích investora. Bydlení je navrženo v kolektivní „clusterové“ formě, ať už pro družstvo, komunitu nebo jako studentské bydlení. Polosoukromné prostory pro obyvatele clusteru – kuchyně a obývacího pokoje s terasou – jsou orientovány do zálivů bočních kostek. Dům funguje jako celek a nabízí svým obyvatelům místo k bydlení, práci, sportu i společenským aktivitám.

#### Hodnocení poroty

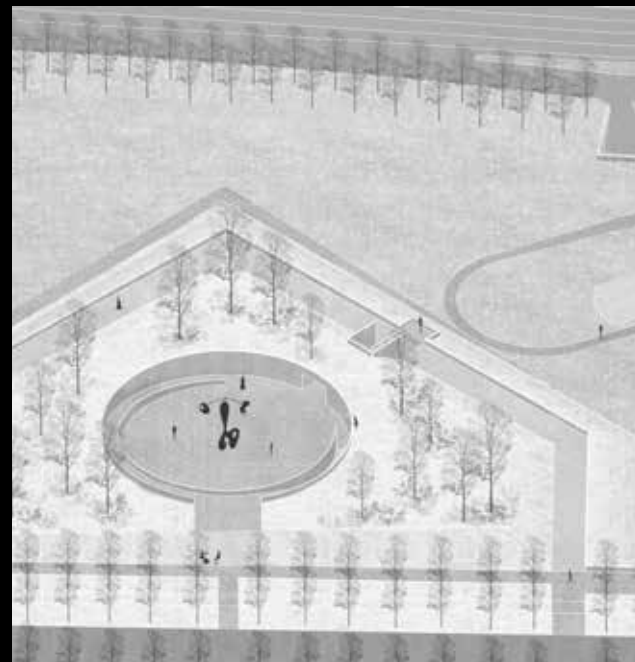
Velkým přínosem úlohy je zviditelnění společenského problému tkvícího v rychlých demolicích hodnotných objektů z druhé poloviny dvacátého století, které nepoživají žádné ochrany. Autor ukazuje, že je možné tyto cenné domy přestavět, změnit jejich využití, vdechnout jim znovu život. Soliterní objekt budovy Merkurie z druhé poloviny 60. let minulého století ukazuje architektonické myšlení odkazující více než k brutalismu ke konstruktivismu. Je na čem stavět. Dům má dnes dožilé detaily, ale adaptovat ho lze, naopak demolici se připravíme o kulturní hodnotu. Přestavba objektu je razantní, ale zachovává původní rysy. Autor vytváří novou výraznou podobu se silným odkazem k minulosti. Porota oceňuje chytré, nikoliv banální citace původních detailů. Dům nabízí svým obyvatelům komplexní nabídku služeb, de facto z něj nemusí vycházet ten, kdo nechce. Kolektivní způsob života je extrémní, není pro každého, ale nutno zmínit, že pestrá nabídka dějů kultivuje i své okolí. Dům se stává mikroměstem. Ačkoliv je diskutabilní technické provedení proměny atria, formálně jde o nevídaně precízně a citlivě zpracovaný projekt, který by v Holešovicích svítil jako perla.



Jakub Kender  
NEBOURAT! – Adaptace administrativní budovy  
Merkuria ze 70. let na hybridní –  
multifunkční dům  
AVU Praha  
prof. Ing. arch. Miroslav Šik,  
ETHZ arch. B.S.A SIA, Dr. h. c.



Jakub Kuchař  
Fragmentovaná galerie  
FA ČVUT Praha  
Ing. arch. Štěpán Valouch



#### Průvodní zpráva

Projekt vychází ze zkoumání okružních linií a jejich vztahu k městu. Toto bádání mě dovedlo k pozůstatkům pražských barokních hradeb, jejichž část ve své práci rehabilituji a tím zpřístupňuji zpusťšenou trojici bastionů sv. Václava, sv. Benedikta a Panny Marie. Na nich navrhuji park a galerii. Ta je fragmentována na tři části, které umístí do zachovaných zemních náspů. Tím katalyzují dnes co do aktivit chudou ulicí Jelení, která obchází severní stranu Pražského hradu. V širším městském měřítku zalátávám děravé místo mezi Letenskou plání a Strahovem, ale také mezi Dejvicemi a Pražským hradem.

Samotnou galerii přináším do Prahy nový koncept výstavních prostor. Galerii, jejíž výstavní okruh je doplněn o cestu parkem. Galerii, která se přelévá do veřejného prostoru a která jej svými exponáty obohacuje. Galerii tvořenou třemi stavbami, které spolu souvisí, ale které mohou fungovat nezávisle na sobě, kdy každá z nich zprostředkovává jiný druh výstavních prostor pro konání trvalých a dočasných výstav, pro umístění venkovních exponátů nebo pro provoz uměleckých ateliérů a jejich prezentaci.

Umístění hmot galerie se různí ve vztahu k dochovanému stavu bastionů. První z nich vyběhá nad bastion sv. Václava a tvoří pomyslný můstek mezi tím, co je uvnitř hradeb, a tím, co je za nimi. Druhá stavba je zahlobena do zarovnaného terénního náspu bastionu sv. Benedikta a zpřístupňuje jeho střed. Třetí stavba formuje záliv veřejného prostoru, který se přelévá do zbytků bastionu Panny Marie.

Park, který galerii obklopuje, pracuje s kontrastem plnosti a prázdna. Bastiony jsou transformovány v pomyslné nádoby hustě osázené vzrostlými stromy a podrostem. Naproti tomu prostor pod bastiony je pokryt vysokými travinami a kvetoucími trvalkami tak, aby byla podpořena dominance hmot bastionů a zdůrazněna rozdílnost světů pod a nad hradbami.

#### Hodnocení poroty

Autor ve své práci iniciativně nachází a rehabilituje překvapivě zanedbanou část barokní pevnosti podél severního předpolí Pražského hradu. Dobírá se idealistického řešení kultivace tří bastionů, kterým nově přisuzuje kulturně-rekreační potenciál. Čisté grafické pojednání tří odlišně pojatých „fragmentů galerie“ propojených parkem přináší přesvědčivý a lákavý koncept katalyzátoru skomírající části města. Autor promýšlí různé typy galerijního provozu a variuje podle toho jejich typologii. V chytré reakci na uměle tvarovaný terén promýšlí pojmy plna a prázdna a rozvíjí je třemi zastřešujícími, poetickými pojmy důlek, můstek a záliv. Skrývají se za nimi jasně čitelné půdorysy a elementární prostorové figury, které by jistě byly dobrým rozhraním pro prezentaci umění uvnitř i vně. Porota oceňuje koncept a zvolenou roztráštěnou – fragmentovanou – formu galerie, která má potenciál definovat veřejný prostor a jejíž exponáty se stávají jeho samozřejmou součástí. V ostudně osiřelém torzu kulturní památky autor nechává vidět zárodek kultivace města v širším měřítku.

Kristýna Mastná  
Bydlení Nový Střížkov  
FA ČVUT Praha  
Ing. arch. Michal Kuzemský



#### Průvodní zpráva

Země není nafukovací. Lidé musí bydlet. Přikláním se k tendenci zahušťovat město do přijatelné míry. Mým cílem je vyzkoušet, jak husté bydlení lze postavit, tak aby se charakterem podobalo pražským městským čtvrtím na kopcích. Moji představou jsou solidní viladomy se vztahem k půdě a s prostorným obytným exteriérem. Jak vytvořit takovou bytovou strukturu, aby byla ekonomická, kontextuální, ale současně poskytovala škálu komfortního bydlení? Co může být alternativou ke stěhování na okraj města? Bydlení Nový Střížkov – hledání zahradního města.

Místo na skalním ostrohu s výhledem na panorama Prahy. Přístupné pouze z východního směru. Můj návrh se snaží maximalizovat potenciál parcely. Na pozemku navrhuji 20 bytových domů ve dvou okružních řadách tak, aby se šachovnicově střídaly. Vnější prstenec s 10 solitérními domy přímknutý k hraně pozemku umožňuje přímé výhledy do okolí. Vnitřnímu prstenci se skrz průhledy mezi domy snažím neodepřít tuto jednoznačnou výhodu. Uprostřed celé struktury je navržen park přístupný jak pro obyvatele bytových domů, tak pro širokou veřejnost z okolních řadovek. Zelený prostor je rozdělený do několika úseků – sportovního, relaxačního a sdíleného zahradničení.

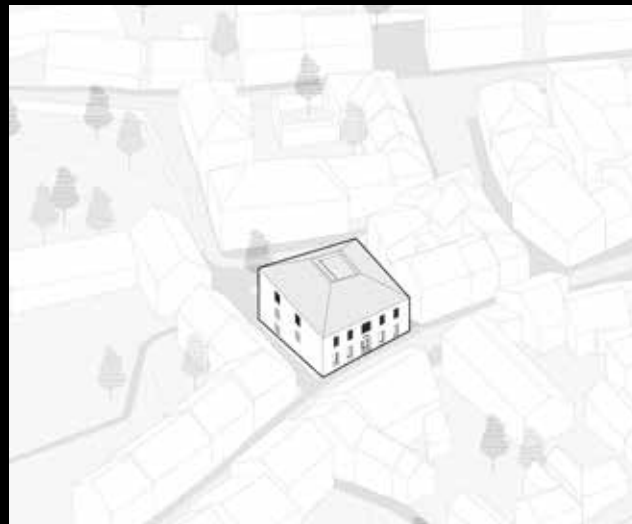
Parcela se směrem od středu na sever, jih a západ snižuje až k hraně, kde terén náhle prudce klesá. Můj návrh tuto morfologii respektuje – vnitřní prstenec budov je v centrální části třípodlažní a z ulice Okružní čtyřpodlažní. Tento „šuplík“ je využíván jako garážové stání, dílna nebo malý retail.

Viladomy navrhuji jako solitérní stavby s pevným jádrem, které dále obklopuje vnější otevřený obytný prostor. Prostorné terasy jsou alternativou k soukromým zahradám. Projekt nemá ambici suplovat rodinné bydlení za Prahou ve vlastním RD se zahradou, ale naopak vytvořit městské bydlení s výhodou velkých exteriérových prostor. Je to bydlení na blízko, sousedě se znají, vidí, slyší.

#### Hodnocení poroty

Zástavba v severovýchodní části Prahy, nad výrazným terénním zlomem původního Střížkova, je i na diplomní projekt poměrně rozsáhlou a složitou úlohou. Autorka se v ní nezabývá jen lokalitou jako takovou, ale především definováním městské čtvrti s vlastním charakterem a autentickou architekturou. Zkoumá fenomén pro Prahu velice typický, v současné bytové zástavbě solitérních developerských projektů ale málo viditelný. Opírá se o dobrou znalost morfologie místa, všímá si vysloveně přírodního charakteru řešeného území, který do značné míry akceptuje a v návrhu rozvíjí. Projekt je přínosný také studiem a řešením charakteru bydlení. Na jedné straně reprezentuje poměrně zahuštěnou zástavbou, na druhé straně vytváří smysluplné městské prostředí, dostatečně prostupné, s vyrovnanými mezilehlými prostory ve smyslu jejich otevřenosti i intimity. Je jistě možné vnímat i řadu jen zhruba rozpracovaných míst, zejména v typologii bytových jednotek, jinde jistou přetíženost území, ale to je zejména vzhledem k rozsahu úlohy omluvitelné. Zvláště pokud projekt jako celek přináší ucelený a rozhodně relevantní názor na to, jak je možné k zástavbě podobně zajímavých území Prahy přistupovat.

Klára Pavelková  
Městské koupele, Boskovice  
FA ČVUT Praha  
Ing. arch. Vojtěch Sosna



## Průvodní zpráva

Boskovická židovská čtvrť propůjčuje svoji atmosférou charakter celému městu. Zdejší ulice díky výstavbě v kopci působí rozmanitým dojmem a mají bohatou historii. Židovské město patřilo k nejvýznamnějším své doby a prošlo hned několika katastrofálními událostmi. Šlo zejména o požáry, které čtvrť neustále měnily, až do dnešní, převážně klasicistní podoby.

Pro podporu kompaktnosti a rozvoje lokality byla navržena nová zástavba. V úctě k minulosti se nese ve stopách zástavby historické. Jejím cílem je scelení ulic v charakteru již stávajících objektů a v zájmu budoucích návrhů s ohledem na zdejší památkovou zónu. Dalším úkolem je přinést do zdejších ulic více života a turistického ruchu, jak se vedení města již samo snaží.

Pro podporu zdejší kultury byly navrženy koupele. Stavba je navržena v místě vyhořelých mužských lázní a v sousedství ženských lázní, navazuje tak na tradici místa. Hmotové řešení bylo navrhováno s ohledem na okolní prostory, které vytváří. Z obytné zástavby vystupuje podobně jako blízké ženské lázně či obecní dům, zároveň se ale snaží nenarušit místní kompozici. Jednotlivé koupele jsou umístěny v podzemí, stejně jako tomu bývalo u židovských mikví. V dalších patrech je umístěna kavárna a sauny. Domem prochází atrium, od bazénu v podzemí směřuje k bazénu střešního s proskleným dnem, na zdech tak vytváří obrazce hra vody se sluncem. Střešní bazén zároveň poskytuje výhled na celou čtvrť.

## Hodnocení poroty

Židovské město v Boskovicích těsně navázané na křesťanské centrum doznalo v průběhu dvacátého století řady necitlivých zásahů, v jejich důsledku jsou jeho prostory bezbřehé, nedefinované, centrální část postrádá jasnou artikulaci, ale i atraktor. Autorka se v úvodní části projektu důsledně věnuje prostorové regulaci celého židovského města, zastavuje proluky, nově definuje prostory. Pravidla pro zastavění pečlivě definuje textem – prostorovou regulací. Navrhovanými zásahy by místo doznalo zhodnocení a zatraktivnění. Diplomantka vychází z historické situace, ale nahlíží na ni kriticky. Dialog mezi starým a novým je v jejím podání velice harmonický a citlivý. Vytýčená pravidla dokládá na novém objektu lázní umístěném v původní pozici dnes již zaniklých židovských koupelí. Dům lázní je principiálně, provozně a formálně jednoznačný, jeho strukturální plán jako by odkazoval k architektuře Louise Kahna. Autorka promýšlí vnitřní prostory a ukazuje interiérovou scénu složenou z intimních míst, ale i otevřených prostor. Dům je díky tomu prostorově velice bohatý. Centrální vnitřní atrium ovládá divadlo stínů rozvlákněné vodní hladiny střešního bazénu, který je zážitkovým vrcholem koupelí. Cihla použitá na fasádě dodává domu tolik podstatný detail. Porota oceňuje architekturu se silným názorem a bez kompromisů, ale velice citlivou ke svému okolí.





# UŽŠÍ VÝBĚR

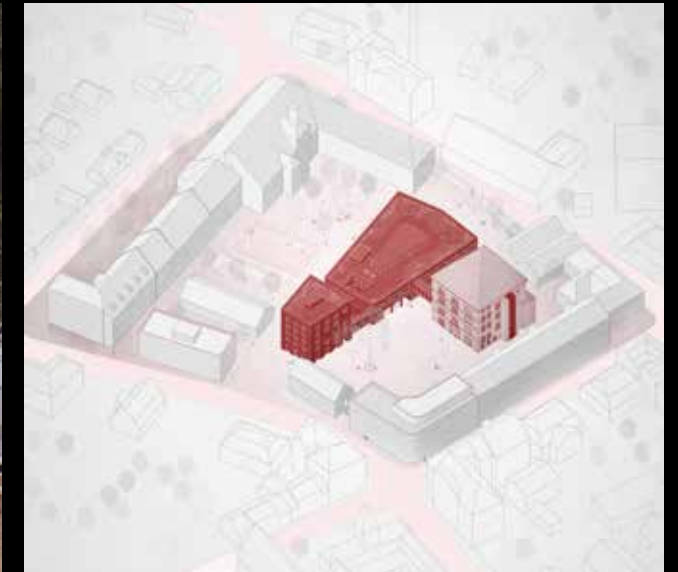
---

Eva Kvaššayová  
 Cloud-scape  
 UMPRUM Praha  
 prof. akad. arch. Imrich Vaško

Viz též s. 17.



Eliška Drahotová  
 Revitalizace rumburského areálu |  
 nová budova školy  
 FA ČVUT Praha  
 Ing. arch. Štěpán Valouch



Šimon Semerák  
 Bydlení Nový Střížkov  
 FA ČVUT Praha  
 Ing. arch. Michal Kuzemský



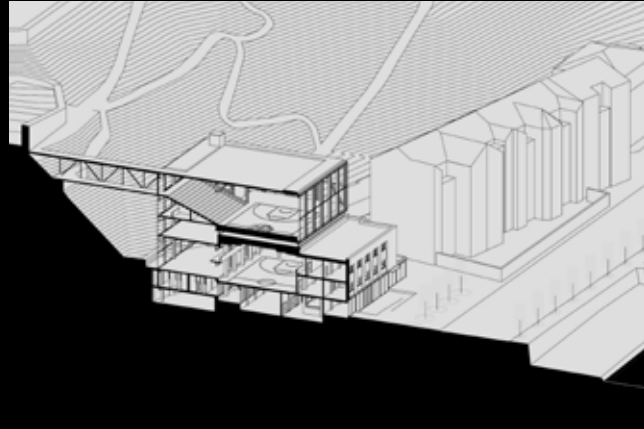
Veronika Frčková  
 Dvůr Sedlec  
 FA ČVUT Praha  
 doc. Ing. arch. Tomáš Hradečný



Tomáš Korch  
 Sokol Vyšehrad  
 FA ČVUT Praha  
 doc. Ing. arch. Boris Redčenko



Activating Jižňák  
 Eliška Šárová  
 FA ČVUT Praha  
 dipl. Ing. Till Rehwaldt



Jakub Prachař  
 Nová synagoga Česká Lípa  
 FAST VUT Brno  
 doc. Ing. arch. Juraj Dulenčín, Ph.D.



Svetlana Devyatkina  
 Wasted Earth  
 UMRUM Praha  
 prof. Mgr. akad. arch. Roman Brychta



---

# OSTATNÍ PRÁCE

---

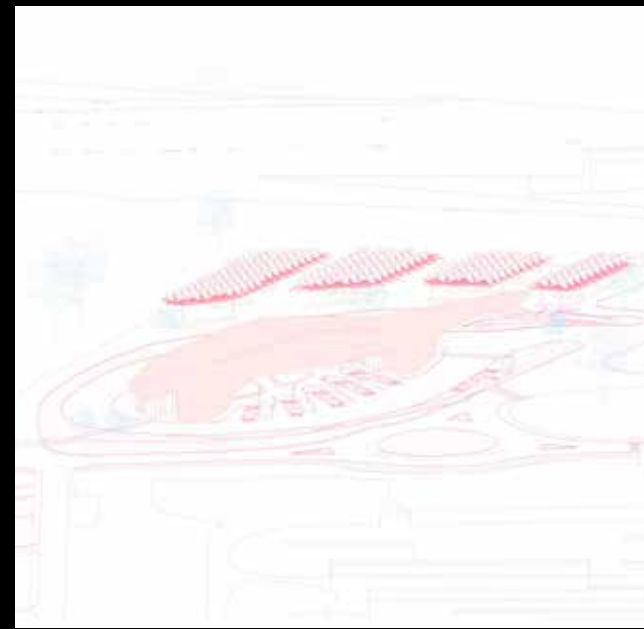
Martina Kocurišínová  
 Lesní lázně  
 FUA TU Liberec  
 doc. Ing. arch. akad. arch. Jan Hendrych



Michael Pavliš  
 Obchodní dům / Dům Jídla  
 FA ČVUT Praha  
 prof. Ing. arch. Roman Koucký



Ha Vu Thu  
 Základní umělecká škola Pardubice – Polabiny  
 FUA TU Liberec  
 prof. Ing. arch. akad. arch. Jiří Suchomel



Viz též s. 16.



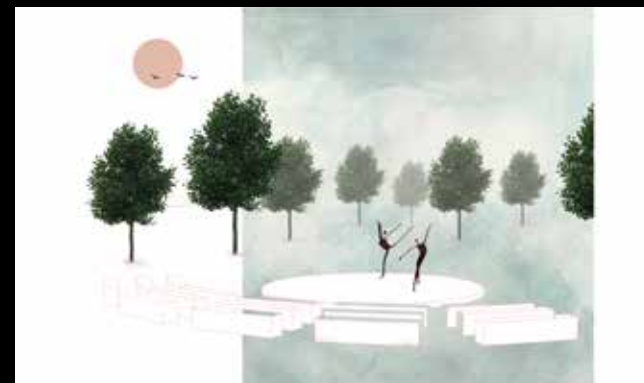
Domínik Lehnert  
 Autobusové nádraží v Hranicích na Moravě  
 FA VUT Brno  
 Ing. arch. Jiří Marek



Maroš Belopotocký  
 Do vody, do naha!  
 FA VUT Brno  
 Ing. arch. MArch Jan Kristek, Ph.D.  
 Ing. arch. Jaroslav Sedlák



Kateřina Tomsová  
 Znovu prožít Radovesice.  
 Vize pro Radovesickou výsypku  
 FA ČVUT Praha  
 doc. Ing. Klára Salzmann, Ph.D.

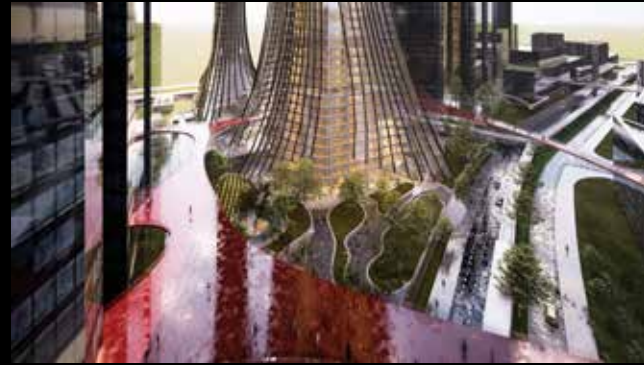
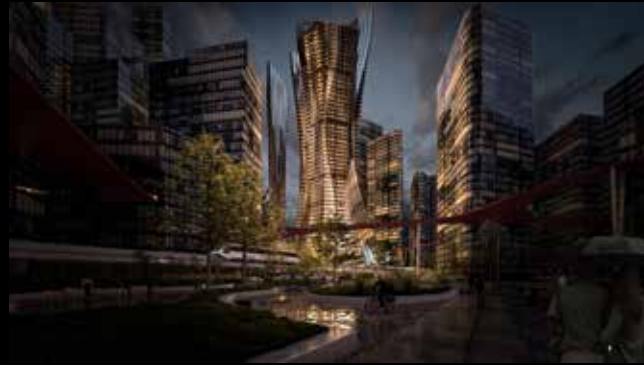


Medina Hadžić  
 Konverze historického průmyslového areálu  
 bývalé elektrárny v Sarajevu  
 FA ČVUT Praha  
 Ing. arch. Tomáš Efler



Magdaléna Jilečková  
 Přeměna areálu bývalé Mayerovy továrny  
 na kulturně společenské centrum  
 FSv ČVUT Praha  
 prof. Ing. arch. Michal Šourek

Růžena Mašková  
 Residenční bydlení s vodopádem BEIRUT PORT  
 FSv ČVUT Praha  
 doc. Ing. arch. Luboš Knytl



Alžběta Nováková  
 Reuse HASA  
 AVU Praha  
 prof. Ing. arch. Miroslav Šik,  
 ETHZ arch. B.S.A SIA, Dr. h. c.

Eliška Nakládalová  
 ZUŠ, Kouřim  
 FA ČVUT Praha  
 Ing. arch. Josef Mádr



Kseniia Zharova  
 Dům klidu Porta Coeli  
 FAST VUT Brno  
 Ing. arch. Yvona Boleslavská, Ph.D.

Viktor Kirschner  
 Revitalizace Jánské Koupele  
 FA ČVUT Praha  
 Ing. arch. Štěpán Valouch

Jan Nerud  
 Podolský přístav  
 FA ČVUT Praha  
 prof. Dr. Henri Hubertus Achten



Martin Škrobánek  
 Bytový dům s komerčními prostory v Opavě  
 FAST VŠB-TU Ostrava  
 Ing. Denisa Valachová, Ph.D.

Eliška Dvořáková  
 Krajinářská studie úpravy nábřeží v Praze – Roztoky  
 FAPPZ ČZU Praha  
 doc. Ing. Matouš Jebavý, Ph.D.

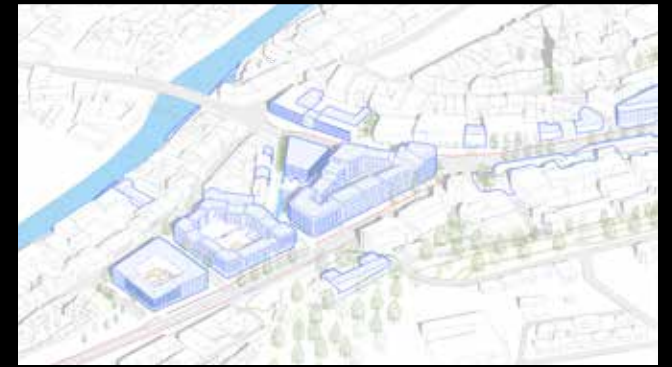


Iva Věnečková  
 Revitalizace areálu bývalých úřednických budov  
 na zámeckém návrší v Litomyšli  
 FA ČVUT Praha  
 doc. Ing. arch. Zdeněk Rothbauer

Alena Dvořáková  
 O\_KRAJ\_JINĚ  
 FA VUT Brno  
 prof. Ing. arch. Ivan Koleček  
 MgA. Ing. arch. Vojtěch Jemelka



Jakub Neumann  
 Reuse hasičská výzbrojna  
 AVU Praha  
 prof. Ing. arch. Miroslav Šik,  
 ETHZ arch. B.S.A SIA, Dr. h. c.



Karel Landa  
 Návrh soudobé městské čtvrti v prostředí  
 historického města  
 FAST VUT Brno  
 Ing. arch. Jan Májek, Ph.D.

Natália Korpášová  
 Dzierżonovo centrum  
 FA ČVUT Praha  
 Ing. arch. Josef Mádr



Anna Králová  
 Architektonická koncepce obce Břežany  
 FA ČVUT Praha  
 Ing. arch. Josef Mádr

Vojtěch Palm  
 Regenerace usedlosti Schöffl Trnovany  
 v Žatecké chmelařské krajině  
 FA ČVUT Praha  
 Ing. arch. Tomáš Efler



Marek Hais  
 Sportovně rekreační areál Džbán  
 FSv ČVUT Praha  
 MgA. Petr Kolář



Marianna Páleníková  
Dom odborov Istropolis v Bratislave:  
revitalizácia ikony slovenskej povojnovej architektúry  
FA ČVUT Praha  
Ing. arch. Tomáš Efler



Viz též s. 21.

Jana Watersová  
Bydlení Nový Střížkov  
FA ČVUT Praha  
Ing. arch. Michal Kuzemský



Jakub Ficenec  
Nové centrum obce Žilina na Kladensku  
FSV ČVUT Praha  
doc. Ing. arch. Ladislav Tichý, CSc.

Viz též s. 18.

Gabriela Voláková  
Bydlení pro seniory – Dzierżoniów  
FA ČVUT Praha  
Ing. arch. Josef Mádr



Ilya Lebedev  
Městská nemocnice v Brně  
FAST VUT Brno  
prof. doc. Ing. arch. Michal Sedláček

Veronika Prokopová  
Bývalý statek ve Velké Bystřici jako  
interpretací centrum  
FAST VŠB-TU Ostrava  
Ing. arch. Klára Palánová, Ph.D.



Lada Chromelová  
 Doplnění centra Města Albrechtice  
 FA ČVUT Praha  
 Ing. arch. Štěpán Valouch



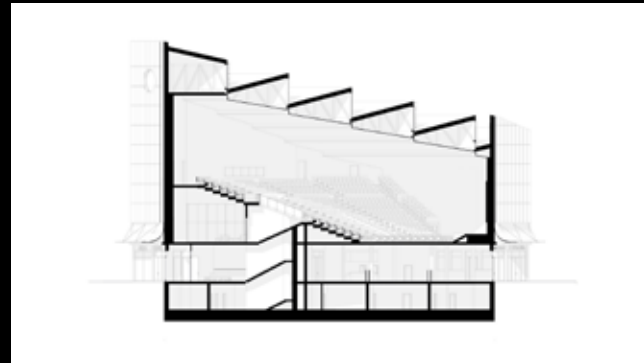
Tereza Nováková  
 Dětský hospic – konverze usedlosti Cibulka  
 UMRUM Praha  
 prof. Ing. akad. arch. Jan Šěpka



Oksana Džabarjan  
 Aula Carolina  
 FA ČVUT Praha  
 MgA. Ondřej Císler, Ph.D.  
 MgA. Lenka Millerová

Viz též s. 20.

Tomáš Vojtíšek  
 Dostupné/komunitní bydlení • Praha-Vršovice  
 FA ČVUT Praha  
 doc. Ing. arch. Miroslav Cikán



Jiří Petrželka  
 Revitalizace areálu Fabryka Braci Lejzerowicz  
 FSv ČVUT Praha  
 Ing. arch. Eva Linhartová

Ladislav Podracký  
 Nové centrum obce Žilina  
 FSv ČVUT Praha  
 doc. Ing. arch. Jaroslav Dada, Ph.D.



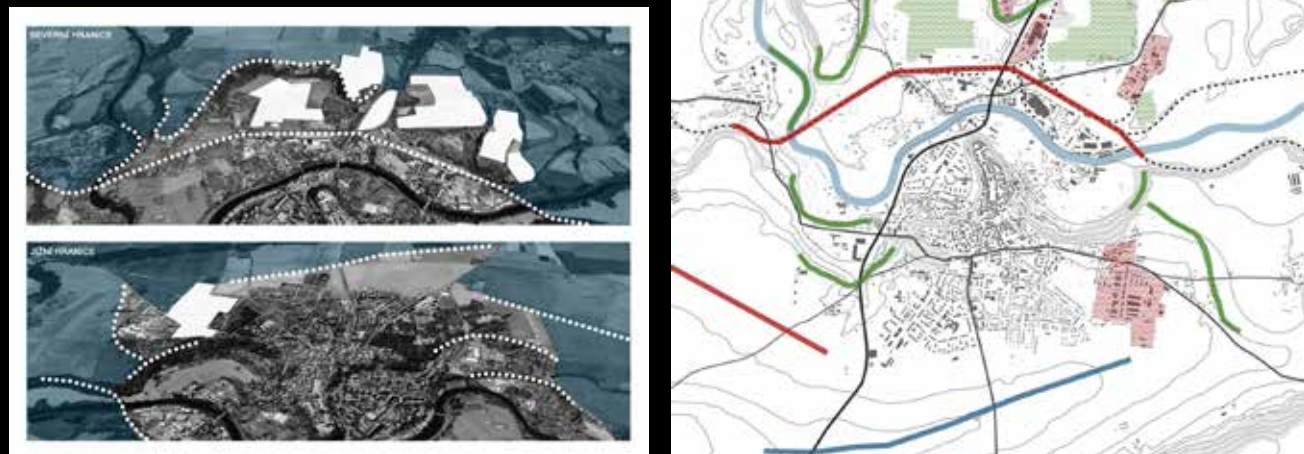
Markéta Tkáčová  
 Návrh vinařství v Modře  
 FAST VŠB-TU Ostrava  
 Ing. arch. Zdeněk Trefil



Martin Žambůrek  
 Krytý velodrom Džbán  
 FSv ČVUT Praha  
 prof. Ing. arch. Miloš Kopřiva



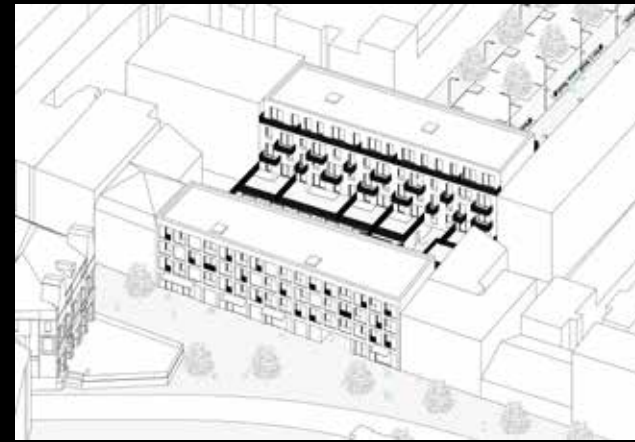
Tereza Bezděková  
 Rozhraní města a krajiny  
 ZF MENDELU Brno  
 Ing. Jozef Sedláček, Ph.D.



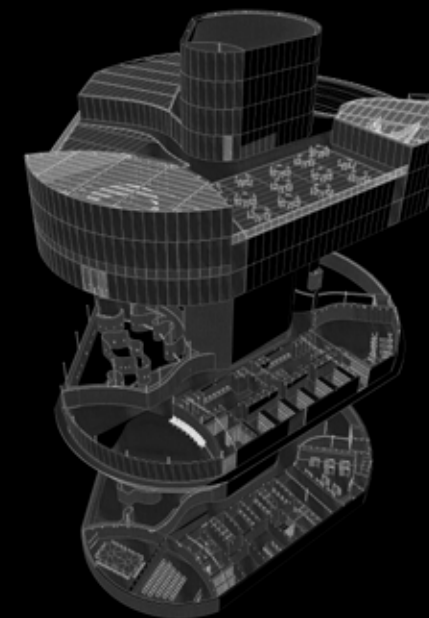
Jakub Klíma  
 Bydlení na proluce Krymská – Moskevská  
 FA ČVUT Praha  
 doc. Ing. arch. Dalibor Hlaváček, Ph.D.

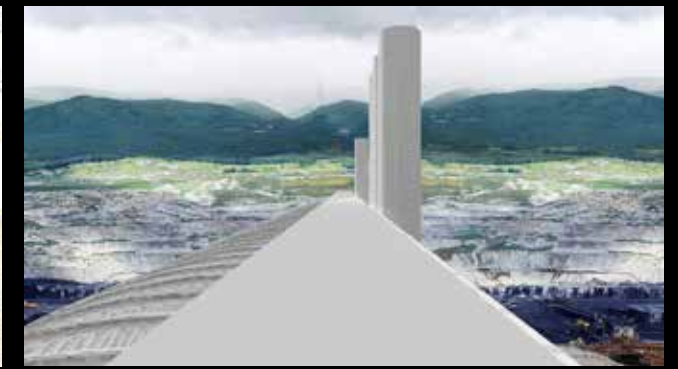
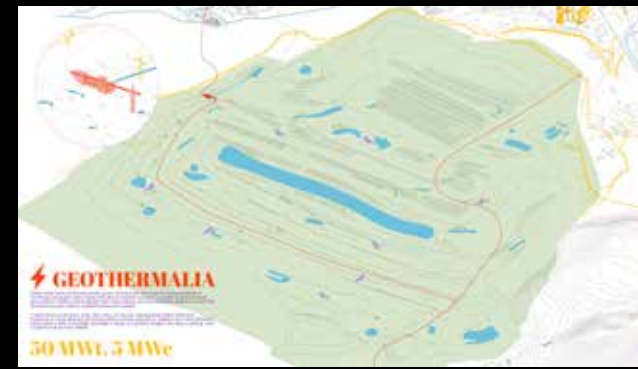


Nina Alexandra Karelina  
 Palárikova – bytový dom v Nitre  
 FA ČVUT Praha  
 prof. Ing. arch. Ján Stempel



Michal Stejskal  
 Kryté lezecké stěny u vodní nádrže Džbán  
 FA ČVUT Praha  
 prof. Ing. arch. Arnošt Navrátil, CSc.





Daniel Boruch  
Umělecké a kulturní centrum –  
Konverze bývalého továrního areálu ve Dvoře Králové nad Labem  
FSv ČVUT Praha  
prof. Ing. arch. Tomáš Šenberger

Nina Gátová  
Areál ledových sportů  
FA ČVUT Praha  
Ing. arch. Josef Mádr



Petr Matiasovits  
Fenomén pražských ostrovů – Císařská louka  
FA ČVUT Praha  
doc. Ing. arch. Boris Redčenkov

Viz též s. 19.

Kristýna Vaňková  
Lázně Běloves  
FA ČVUT Praha  
doc. Ing. arch. Boris Redčenkov





Kristýna Šedivá  
 Dostavění bloku v Křížové ulici – Děčín  
 FA ČVUT Praha  
 prof. Ing. arch. akad. arch. Václav Gírsa

Vlada Kiriazeva  
 Revitalizace městské čtvrti Tuhnice  
 v Karlových Varech  
 FA ČVUT Praha  
 prof. Ing. arch. Michal Kohout  
 doc. Ing. arch. David Tichý, Ph.D.



Anastasiia Ihnatkova  
 Vlajkový obchod a muzeum Apple v Praze  
 FA ČVUT Praha  
 prof. Dr. Henri Hubertus Achten  
 Ing. arch. Jiří Pavlíček, Ph.D.

Klára Jánošová  
 Návrh rodinného vinárstva v Modranskom rajóne  
 Malokarpatskej vinohradníckej oblasti na Slovensku  
 FAST VŠB-TU Ostrava  
 Ing. arch. Zdeněk Trefil



Václava Těšitelová  
 Malý vodní tok páteří venkovské krajiny  
 ZF MENDELU Brno  
 Ing. Jozef Sedláček, Ph.D.

Filip Bernard  
 Bydlení na bastionu XIV.  
 FA ČVUT Praha  
 MgA. Ondřej Čisler, Ph.D.



Matěj Skalka  
 Zapomenutý veřejný prostor  
 FAPPZ ČZU Praha  
 Ing. arch. Matyáš Roith

Tomáš Strnad  
 Adaptace dílen Antona Eisenkolba v Liberci  
 FA ČVUT Praha  
 prof. Ing. arch. Irena Šestáková



Jaroslav Hlínka  
 Vinárstvo na okraji mesta Modra  
 FAST VŠB-TU Ostrava  
 Ing. arch. Zdeněk Trefil

Jiří Formánek  
 Architektura péče: Léčebna dlouhodobě  
 nemocných Barrandov  
 FA ČVUT Praha  
 Ing. arch. Michal Kuzemský



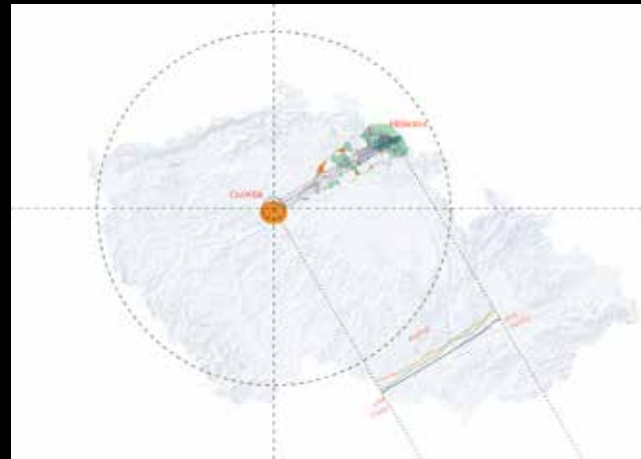
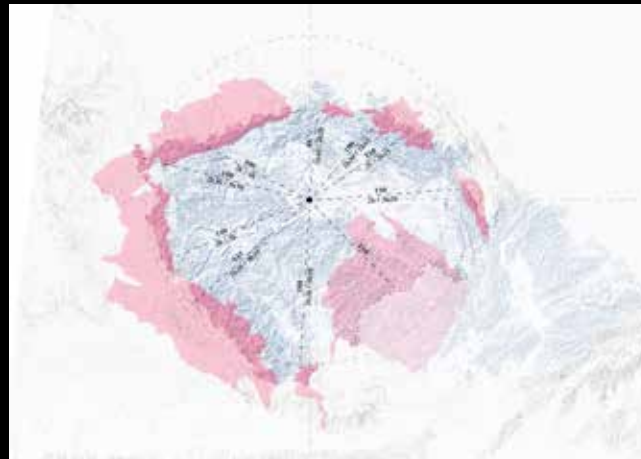
Dita Petranova  
 Re-use bývalého pavilonu OD Lípa a ubytovny pro zaměstnance FMDS  
 - nájemní dům a hybridní centrum služeb  
 AVU Praha  
 prof. Ing. arch. Miroslav Šik,  
 ETHZ arch. B.S.A SIA, Dr. h. c.

Martin Kunc  
 Reuse Chemapol  
 AVU Praha  
 prof. Ing. arch. Miroslav Šik,  
 ETHZ arch. B.S.A SIA, Dr. h. c.



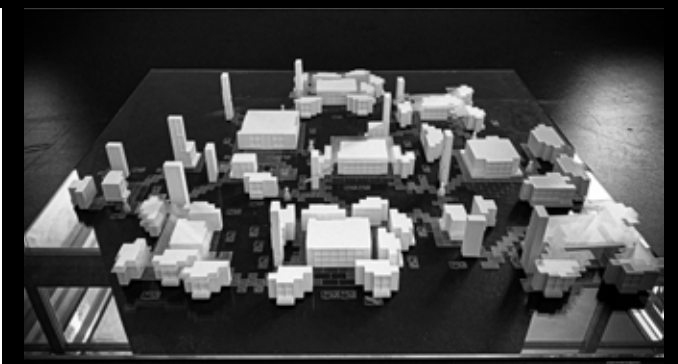
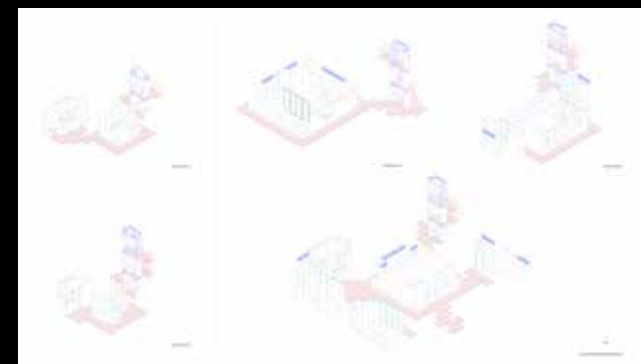
Johana Rusková  
 Mezi horami  
 UMRUM Praha  
 prof. Ing. arch. Ivan Kroupa

Markéta Fišerová  
 Genius loci a nová městská struktura  
 FAST VUT Brno  
 Ing. arch. Tomáš Pavlovský, Ph.D.



Tobiáš Tatiček  
 Holešovický přístav  
 FA ČVUT Praha  
 doc. Ing. arch. Boris Redčenkov

David Vaculík  
 OD VÝCHODU NA ZÁPAD: Vztahy, kolize a odchylky  
 české a japonské kultury  
 FA VUT Brno  
 prof. Ing. arch. Monika Mitášová, Ph.D.



Matěj Kováčik  
Léčebna dlouhodobě nemocných Barrandov  
- Architektura péče  
FA ČVUT Praha  
Ing. arch. Michal Kuzemský

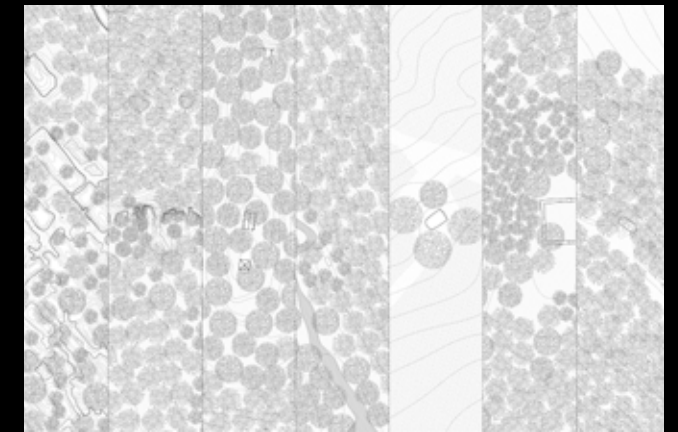


Krystina Dastanka  
Revitalizace Smíchovské náplavky  
u Hořejšího nábřeží v Praze 5  
FAPPZ ČZU Praha  
doc. Ing. Matouš Jebavý, Ph.D.

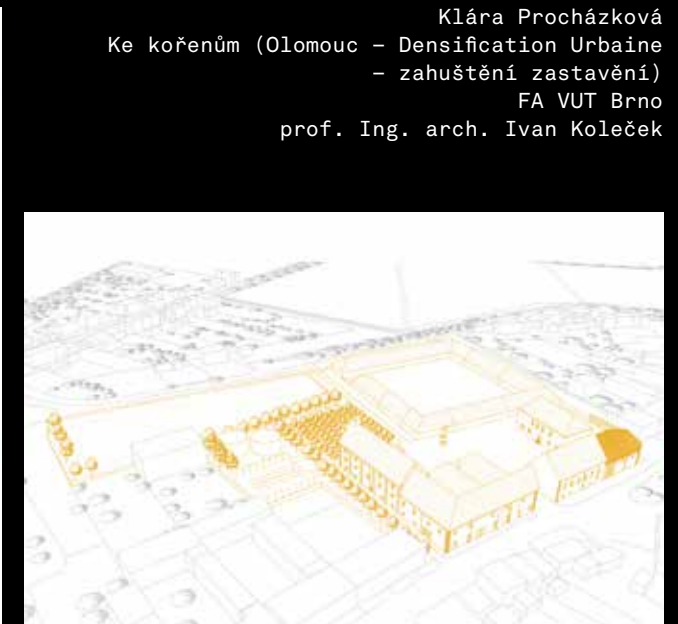
Pavel Halgaš  
Bytový dům v proluce Strakonice  
FA ČVUT Praha  
doc. Ing. arch. Hana Seho



Ondřej Machač  
Fragmenty ticha  
FA VUT Brno  
Ing. arch. Jan Mlěčka, Ph.D.



Jitka Šemberová  
Altán-náměstí-sídliště  
UMPRUM Praha  
MgA. Roman Vrtiška  
MgA. Vladimír Žák

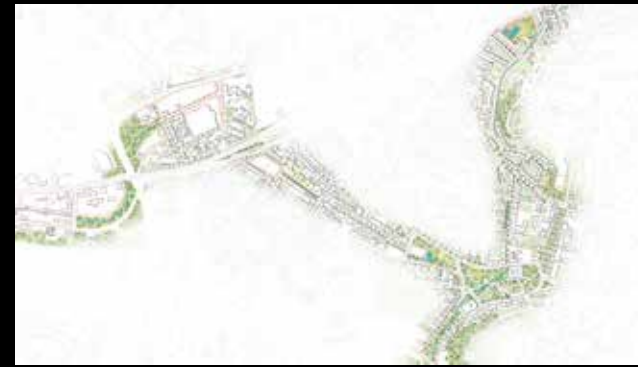


Klára Procházková  
Ke kořenům (Olomouc - Densification Urbaine  
- zahuštění zastavění)  
FA VUT Brno  
prof. Ing. arch. Ivan Koleček



Filip Knichal  
 Nová synagoga Česká Lípa  
 FAST VUT Brno  
 doc. Ing. arch. Juraj Dulenčin, Ph.D.

Lenka Kovářová  
 Teplické potoky  
 FA ČVUT Praha  
 Ing. arch. Veronika Šindlerová, Ph.D.



Univerzitní dům  
 Marek Wagner  
 FA ČVUT Praha  
 MgA. Ondřej Císler, Ph.D.

Bohdan Berezovskyi  
 Hotel Bubenské nábřeží  
 FA ČVUT Praha  
 doc. Ing. arch. Tomáš Hradečný



Oleg Kovalyuk  
 UNDERHILL – Polyfunkční parkovací dům  
 FA ČVUT Praha  
 doc. Ing. arch. Radek Lampa

Matyáš Řehák  
 Psychedelická klinika  
 FA ČVUT Praha  
 doc. Ing. arch. Dalibor Hlaváček, Ph.D.



Diana Hodulíková  
Evropské hlavní město kultury 2028  
FA VUT Brno  
doc. Ing. arch. Karel Havliš  
Ing. arch. Zachary M. Jones, Ph.D.



Ondřej Lebeda  
Velešlavín – západní vstup do města Prahy  
FA ČVUT Praha  
doc. Ing. arch. Boris Redčenkov



Kristýna Hodanová  
Role vertikální pěší infrastruktury v sídle  
aneb současnost a budoucnost schodiště Koulka  
UMPRUM Praha  
MgA. Roman Vrtiliška  
MgA. Vladimír Žák



## KATALOG 23. PŘEHLÍDKY DIPLOMOVÝCH PRACÍ

Datum expedice  
5. 12. 2022

Náklad  
500 ks

Vydavatel  
Česká komora architektů  
Josefská 34/6, Praha 1  
[www.cka.cz](http://www.cka.cz)

Galerie Přehlídky diplomových prací viz  
[www.diplom.ky](http://www.diplom.ky)

Redakce  
Markéta Pražanová  
Marek Job

Jazyková korektura  
Josef Šebek

Grafický design  
STRAKA OFFICE  
(Jakub Straka, Barbora Fišerová)

Písmo  
Gravity (Dinamo Typefaces)  
Akkurat Mono (Lineto)

Tisk  
Triangl, a. s.



MINISTERSTVO  
PRŮMYSLU A OBCHODU



ČESKÁ CENTRA  
CZECH CENTRES

GRAPHISOFT  
ARCHICAD



**ZUMTOBEL**

concept  
wiesner hager



Bakala  
Foundation

*Kaplicky Internship*