

DIPLO

Katalog
21.
ročníku
Přehlídky
diplomových
prací

MO

WV

21KY



Česká komora architektů již po jednadvacáté vyhlásila Přehlídku diplomových prací absolventů vysokých škol a fakult poskytujících architektonické vzdělání v akreditovaném magisterském studijním oboru zaměřeném na architekturu, urbanismus nebo krajinářskou architekturu.

Cílem přehlídky je porovnávat úroveň kvality výuky těchto škol, čímž ČKA usiluje o zvyšování standardu architektonického vzdělávání.

Do letošního ročníku se přihlásilo celkem 131 absolventů, z toho:

82 z FA ČVUT Praha,
7 z FSv ČVUT Praha,
12 z FA VUT Brno,
7 z UMPRUM Praha,
2 z AVU Praha,
4 z FUA TU Liberec,
2 z FAST VUT Brno,
2 z FŽP ČZU Praha,
4 z FAPPZ ČZU Praha,
2 z ARCHIP Praha,
3 ze ZF MENDELU Brno,
4 z VŠB-TU Ostrava.

Vítěze vybírala pětičlenná porota, která rozdělila ceny v celkové výši 50 000 Kč. Letošní porota pracovala ve složení:

PhDr. Benjamín Fragner
Ing. arch. Alena Mičeková
prof. Ing. arch. Monika Mitášová, Ph.D.
Ing. et Ing. Tomáš Jiránek
Petr Volf

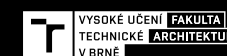
Výsledky 21. ročníku Přehlídky diplomových prací byly představeny 12. ledna 2021 online z pražského Centra architektury a městského plánování, formou virtuální galerie na www.diplom.ky, kde jsou zároveň uveřejněny všechny oceněné práce předchozích ročníků Přehlídky.

Školy



UMPRUM

avu



ARCHIP

Porota posuzovala 131 diplomových projektů. V době omezení provozu vysokoškolských i profesních institucí pracovala distančně. Po individuálním studiu všech přihlášených projektů v online databázi jich každý porotce vybral maximálně dvacet. Potom o nich společně diskutovali. Výběr byl tedy dvoukolový. V digitální diskusi zazněl skutečně polyfonický názorový pětihlas představitelů různých profesních oblastí (dějiny a ochrana průmyslové architektury nebo „průmyslová archeologie“; tvorba kulturní krajiny, architektonická tvorba; kritická teorie architektury; její kritika a popularizace).

Každý z porotců vnášel do rokování rozmanité kontexty a jinak formuloval naléhavost a relevanci otázek současného urbanismu, architektury a tvorby krajiny na akademické půdě v České republice.

Konsenzus po prvním kole

Po prvním kole výběru se ukázal zájem ocenit návrhy, které jsou inspirujícím autorským řešením zadání v oboru, a přitom jim je vlastní také jistý kulturně-společenský a občanský přesah, a tedy i účinek v době, kdy se ještě výrazněji projevuje potřeba vzájemné občanské i profesní otevřenosti, kritičnosti a solidarity a zpytování horizontů profese.

Konsenzus ve výsledném výběru

První kolo ukázalo, že ze 131 soutěžních projektů porota vybrala ty, které mají potenciál kultivovat naše nazírání na současný svět i krajinnou, urbanistickou a architektonickou tvorbu stejně jako na samotnou profesi architekta.

Stanovisko poroty

Architekti, urbanisté ani krajináři nejsou v současnosti autory nových společenských ani kulturních řádů (Le Corbusier: architektura nebo revoluce), ale jejich projekty umožňují spoluutvářet a pěstovat pluralitu a rozmanitost lidských společenství, kriticky přehodnocovat i alternovat vžitě i rodící se modalitty jejich soužití a obývání světa v dobách jeho prosperit, úpadků i krizí. Spoluutváření a pěstování prostředí prostřednictvím tvorby architektury, urbanismu a kulturní krajiny je i nadále věcí odborné a veřejné diskuse. Oceněné diplomové projekty vstupují do současných veřejných debat s větší či menší mírou starostí o svět, o bydlení v nejširším slova smyslu, totiž o bytí lidí ve světě, včetně jejich starostí o přírodu, kulturu, rozmanitá lidská společenství (s jejich právy, svobodami i odpovědnostmi) a v neposlední řadě o architekturu. Oceněné projekty nabízejí do diskuse o nejmladší současné architektuře řešení hledající kritická, tvůrčí, subverzivní, přítakávající, radostná a v této těžké době i – do jisté míry – oživující!

V souladu se statutem soutěže bylo uděleno celkem deset cen. Tři hlavní (v pořadí od první po třetí), dvě čestná uznání a 5 zvláštních cen partnerů. Mezi oceněnými jsou absolventky a absolventi pražské i brněnské techniky, UMPRUM a Mendelovy univerzity. Ve třech hlavních oceněních jsou práce dvou absolventek a jednoho absolventa, v čestných uznáních je poměr 1:1 a sponzorské ceny ovládli absolventi, celkově je poměr absolventek a absolventů 3:6. Oceněna je celá škála projektů od krajinářských po urbanisticko-architektonické, od novostaveb až po revitalizace a rekonstrukce v historickém prostředí.

Ze slovenštiny přeložil Petr Volf

Hlavní ceny

1. cena – 25 000 Kč

Jakub Wiesner
Praha 10 – Trash
UMPRUM Praha

2. cena – 15 000 Kč

Julie Kopecká
Nádraží v Peci pod Sněžkou
FA ČVUT Praha

3. cena – 10 000 Kč

Veronika Chalupová
Možnosti krajinářského řešení velkého
vodního díla Vlachovice
ZF MENDELU Brno

Čestná uznání

Čestné uznání

Blanka Štuříková
Projektivní prostor: Hřbitov bez hrobů
FA VUT Brno

Čestné uznání

Vojtěch Rudorfer
NY-ÅLESUND Hangár pro výzkumnou vzducholod
s vědeckotechnickým zařízením
FA ČVUT Praha

Zvláštní ceny partnerů

Zvláštní cena Ministerstva

průmyslu a obchodu
Roman Balšán
Rekonstrukce Labskozámeckého
pivovaru v Litoměřicích
UMPRUM Praha

Zvláštní cena Českých center

Tomáš Rain
Konverze areálu Branických ledáren
FA ČVUT Praha

Zvláštní cena společnosti CEGRA

Tomáš Pevný
Vodní dílo Fláje
FA ČVUT Praha

Zvláštní cena společnosti Heluz

Jan Urbášek
Brno-Kohoutovice, Sacrum
FA VUT Brno

Zvláštní cena společnosti Zumtobel

Jakub Vašek
Rekonstrukce a dostavba filmových ateliérů
v areálu Horních kasáren v Klecanech
FA ČVUT Praha

Další práce posuzované v užším výběru

Tereza Šipková
Městský bazén Smíchovská náplavka
FA ČVUT Praha

Tereza Dvořáková
Globalokálno P 111 Km D1
AVU Praha

Jan Lebl
Lázně
FUA TU Liberec

Lenka Lenčěšová
Trapistický klášter
na Ostrove sv. Kiliána
FA ČVUT Praha

Eliška Olšanská
Parco Agri•kolo
FA ČVUT Praha

Vanda Kotková
Ostrava – vnitřní propojení města
FA ČVUT Praha

Valeriia Novikova
Tržnice
FA ČVUT Praha

6

14

20

32

AVANTI CENY

1. cena

Jakub Wiesner
Praha 10 – Trash
UMPRUM Praha
prof. Ing. arch. Ivan Kroupa

Hodnocení poroty

8 Zaujal systematickostí a názorově uceleným přístupem, cíleně narušuje v současném urbanismu převládající přístupy a projekční dogmata dnes spíš jen komerčně motivované urbanizace periferních a rozvojových území města; upozorňuje na význam různorodosti, vychází z jejich jedinečnosti.
→ Benjamin Fragner

V první řadě se jedná o velmi svěží pohled na urbanizaci území, a to hlavně bez přílišného jednosměrného tlaku na určitou typologii. Poukázání na nový přístup, jenž studuje různé vrstvy, nám přináší nečekané závěry a otevírá otázky nad tím, že město může být urbanizované zcela podle jiných metod, ve kterých se projevuje vnímání života a městské krajiny, lidské měřítko a jistá forma poetismu.
→ Alena Mišková

Najkomplexnejší urbanisticko-architektonický projekt v sůťaži, ktorý na kladené otázky odpovedá premenou rámcov navrhovania. Formuluje vlastnú výskumnú a tvorivú úlohu: preskúmať povahu prostredia a sformulovať východiská jeho budúceho rozvoja – nech ho bude navrhovať ktokoľvek! Ponúka analýzu opomínaného územia Prahy (Bohdalec – Slatiny), na ktoré už existuje projekt jeho „urbanistického rozvoja“ (blokovaná zástavba s maximálnym stavebným vyťažením lokality). S ním tento diplomový projekt oprávnene a tvorivo polemizuje. Analyzuje získané dáta (parcelácia, prázdne parcely, regulácia Slatín, výhľad ich zástavby, ale aj majetkové pomery a úprava vlastníctva pôdy v Bohdalcí...). Rozlišuje a sleduje pohyb vody a ľudí v území. Analyzuje súčasné a navrhuje nové infraštruktúrne rámce. Navrhuje nové prepojenia tam, kde chýbajú (intermezzo). Navrhuje širení zelene – na všetkých týchto základoch ponúka nový urbánny rozvrh a členenie prostredia. Tento projekt je občiansko-urbánou iniciatívou, urbanisticko-architektonickou polemikou, tvorbou krajiny a súčasne novým urbánym rámcem ďalšieho rozvoja. Ak dosiaľ neexistoval „výskumno-investigatívny urbanizmus“, tento projekt má potenciál ho v Českej republike zakladať.
→ Monika Mitášová

Komplexní, celostní, nadto výtvarně krásné. Nebylo zapomenuto na cesty a prostupnost. Majetkoprávní uspořádání je pro autora výzva, nikoliv komplikace. Neatraktivní se stává atraktivitou. Cítí terén, krajinu i člověka. Aktivní přístup architekta. → Tomáš Jiránek

Při posuzování diplomních prací jsem sledoval zejména jejich aktuálnost, závažnost, propracovanost, komplexnost, odvahu, novátorství, krásu, ale také vztah k realitě stejně jako uplatněnou představivost. Tento projekt ukazuje, jak zachránit zdánlivě nepřilíživé území pražské periferie před tradiční developerským zastavěním. Nejde jenom o ztvárněnou vizi, která objektivně zachycuje genia loci a dostává se k jeho podstatě, ale především o způsob a detailní návod, podle něhož lze postupovat. Místo dostává šanci, kterou by byla škoda nevyužít. → Petr Volf



Hlavní ceny



Průvodní zpráva

Posouvající se hranice města občas zapomenou, vznikají místa uvnitř urbanismu, která se v něm odmítají rozpustit; jejich forma je držená tahy dopravní infrastruktury a vlastním podivným charakterem. Oblast mezi kolejíšti, vlakovými seřadišti a odstavnými nádražími; kolonie Slatiny a Trnkov, Bohdalecký kopec, Teplárna Míchle a fragmenty městské civilizace rozestě někde mezi nimi.

Původně periferní území, které se s rozvojem města okolo (resp. standardizovaného urbanismu v jeho historických proměnách) ocitá blízko centra města / a obklopené městem. Ve stejnou chvíli jde o území se špatnou prostupností, 90 % zástavby je v běžných měřítkách „trash“, ať už z hlediska stavebního, funkčního nebo urbanistického. V současnosti tak vzniká tlak na rozvoj (zvelepečování) tohoto území. Touha po developmentu je pochopitelná, místo je potřeba posunout do současnosti, je v pořádku aktivovat jeho potenciál. Nesouhlasím však se způsobem, jakým se tak pravděpodobně má stát – tj. přejetí blokovou zástavbou, víze (maximálního) zastavění, normalizace.

Diplomová práce se zabývá specifickou částí Prahy, špinavou a komplikovanou a zároveň nesoucí kvality, které jsou jí vlastní. Práce hledá řešení v urbáním měřítku skrze vytváření rámců, které umožňují určitou úroveň spontaneity. Tyto rámce mohou mít podobu infrastruktury, souboru pravidel nebo konkrétního architektonického nebo krajinného zásahu. Práce vzniká v opozici / a jako alternativa k převládajícímu přístupu k vytváření současného města u nás (návrát k blokové zástavbě 19. stol.), který je nekriticky aplikován na různorodá prostředí a je automaticky přijímán jako jediné správné řešení.



Hlavní ceny

8

Julie Kopecká
Nádraží v Peci pod Sněžkou
FA ČVUT Praha
doc. Ing. arch. Tomáš Hradečný

Hodnocení poroty

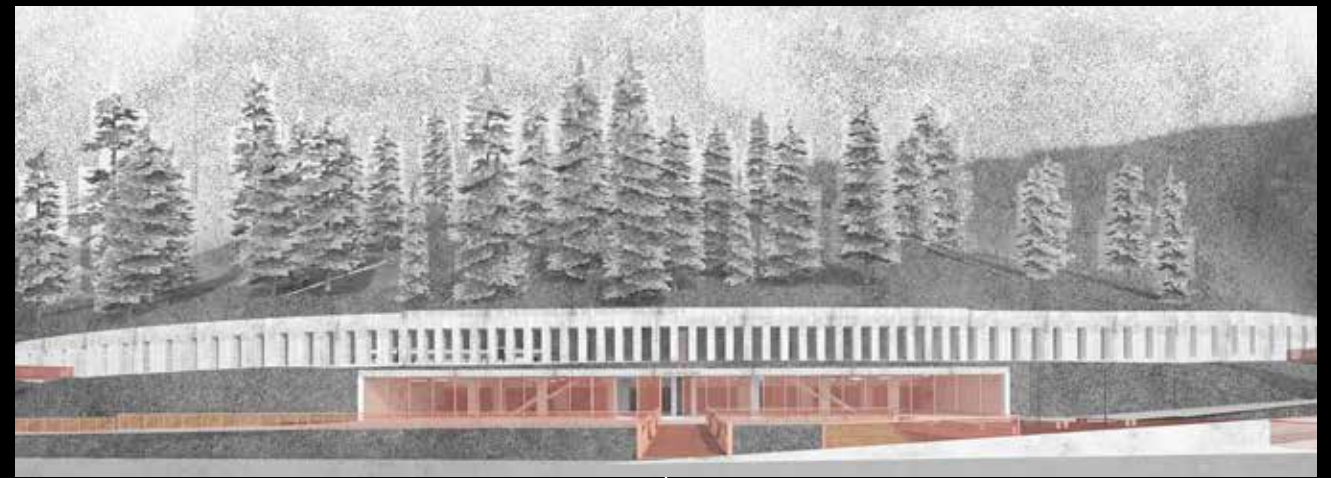
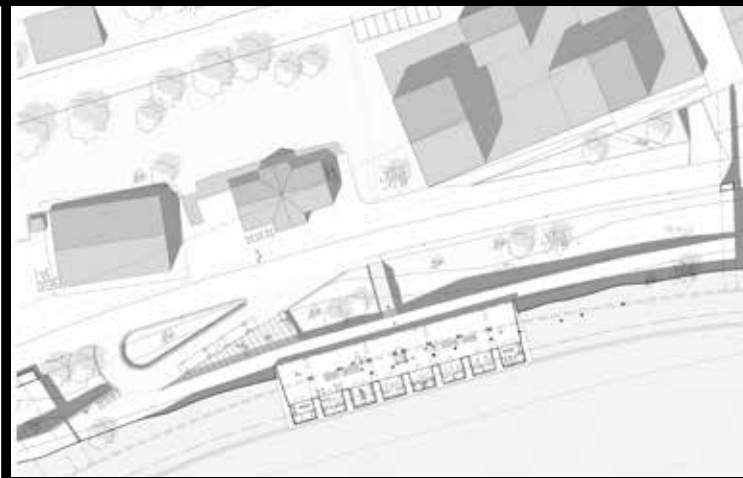
Projekt je bezesporu i gestem, na první pohled osciluje až na křehké hranici, charakteristické pro agresivní stavební zásahy spojené s technickými díly, ale ve výsledku přesvědčí vnímavostí k přírodnímu prostředí. Vynikne jeho krajínotvorný záměr splnutí konstrukcí a použitých materiálů s terénem, reaguje na místní klimatické podmínky a požadavky provozu, přizpůsobuje se specifickému krajinnému rázu.
→ Benjamin Fragner

Návrh se projevuje jako naprosto střízlivý a pokorný příklad architektury bez patosu. Jde o ukázkou možné typologie železničních zastávek v návaznosti na citlivé krajinné řešení. Zaujala mne hlavně komplexnost návrhu, který se věnuje problematice v území, dopravě až po drobné architektonické detaily.
→ Alena Mičková

Jeden z mnohých způsobov zhostenia sa často opomínanej úlohy návrhu dopravnej stavby, v tomto prípade v turistickom a lyžiarskom stredisku Krkonošského národného parku.
→ Monika Mitášová

Sebevědomý vstup do horského střediska. Je to velkorysé krajinné dílo, nikoliv jen stavba dopravní infrastruktury. Postupem času zneklidňované místo různými stavebními investicemi v posledních 60 letech návrh i přes rozsah zadání uklidňuje. Jako poslední zastávka na trati od regionálního centra Trutnova se jeví jako součást zadání pro zastávky nižší. Nabízí se s koncepcí zadání začít v Peci, nikoliv v ní končit.
→ Tomáš Jiránek

Vlakové nádraží jednadvacátého století v kontextu vyhledávaného horského sídla, které by – v případě uskutečnění plánované tratě – pomohlo vyřešit neutěšenou dopravní situaci. Citlivé zapojení do struktury místa, přesvědčivé minimalistické, a přitom dynamické pojetí samotného objektu, které rozšiřuje dosavadní typologii železničních stanic.
→ Petr Volf



Průvodní zpráva

Návrh nové železniční zastávky v Peci pod Sněžkou je zasazen do projektu prodloužení železniční trasy v Úpském údolí v Krkonoších z roku 2009. Ukazuje možnosti řešení současného problému se stále přibývajícím turismem, a tedy i automobilovou dopravou v horských oblastech. Téměř celá trasa je vedena v tunelu, a tudíž i samotné nádraží je zasazené ve svahu. Součástí návrhu jsou také navazující veřejná prostranství a autobusová zastávka společně s novým propojením stanice pomocí lávek.

Nádraží je koncipováno jako jednoduchá dopravní stavba, jejíž náplň jasně stanovuje pravidla a limity, které přímo ovlivňují vzhled stavby. Jedná se o stavbu co nejvíce skrytou ve svahu kopce, která svým neutrálním materiálovým řešením připomíná klasické tzv. dopravní galerie známé ze Švýcarských horských cest.

Tím, že je převážně celá nová trasa vedena tunely, bylo důležité v místě stanice a spojovacího tubusu dostat do stavby co nejvíce světla. Formování fasády je inspirováno starými filmovými okénky, která při vysoké rychlosti otáčení umožňují vidět jednotlivé obrázky jako film. V tomto případě formuje rastr fasády rychlost vlaku – čím jede vlak rychleji, tím je četnost oken menší. Naopak čím více vlak zpomaluje, tím blíže jsou u sebe otvory umístěny. To umožňuje téměř nepřerušovaný pohled z vlaku ven.

Po celé délce je umístěn chodník, který ústí dvěma mosty. Ty odvedou cestující ve správné výšce do míst, kam potřebují, tak, aby nemuseli nutně scházet do nižšího podlaží.

Zastávka se nachází v centru města a je možné k ní v zimních měsících přijet přímo z lyžařského střediska na lyžích nebo v létě na kole či pěšky. S tím souvisí i nové autobusové obratiště se zastávkou umístěné nad potokem v těsné blízkosti nádraží. Bývalé autobusové nádraží je nahrazeno veřejným prostranstvím s novou budovou lanovky, spojující centrum města s lyžařským areálem.

Veronika Chalupová
Možnosti krajinářského řešení
velkého vodního díla Vlachovice
ZF MENDELU Brno
doc. Dr. Ing. Alena Salašová



Hodnocení poroty

Projekt s mimořádnou houževnatostí nabízí vyrovnání se s krajinnými důsledky velkého vodního díla. Detailními, cílenými zásahy vrací vizi – ale také možná spíš novodobou iluzi – autentického přírodního prostředí. Navazuje na aktuální diskusi o podobě kulturní krajiny.
→ Benjamin Fragner

Precedentní přístup a důsledná poctivá práce ve vazbě na krajinu a obyvatele vedená směrem ke zlepšení možného dopadu realizace inženýrského vodního díla. V řešeném návrhu se elegantně propojuje citlivost s odborností.
→ Alena Mičeková

Najkomplexnejší projekt tvorby krajiny v súťaži, ktorý včas upozorňuje na to, že plánovanie vodných diel je nevyhnutné synchronizovať s tvorbou krajiny, vrátane jej vhodného vodného režimu (od prameňov riek po hrádzu). Krajinárskou úlohou je projekt regenerácie a prípravy krajiny s vodným dielom na klimatickú zmenu. Návrh vyhodnocuje predpokladané vplyvy plánovanej vodnej nádrže (krajinársky rozbor). Navrhuje jednak úpravy lesného hospodárenia pri prameni riek, revitalizáciu stavebne vyrovnaných a zahĺbených vodných tokov (meandre, tône, bermy), vytvorenie bohatého biotopu na horných koncoch vzdutí priehrady (kombinácia biotopov tečúcich a stojatých vôd v delte riek) a jednak odporúča ochranu vybraných porastov i historických stavieb (tie druhé by zasluhovali architektonický rozbor) vrátane výstavby „novostavieb“ a nových rekreačných plôch (tie by zasluhovali zasa vypísanie urbanisticko-architektonickej súťaže!). Projekt formuluje krajinné dôsledky existujúcej technicko-ekonomického štúdie vodného diela s plánovanou výstavbou v roku 2030. Nebagatelizuje ani nezveličuje klimatickú krízu, krajinu na postupnú zmenu pripravuje overenými aj testovanými krajinárskymi alternatívami.
→ Monika Mitášová

Stavba rozsáhlé inženýrské stavby nutně potřebuje do krajiny začlenit. Funkčně, krajinářsky i pokusem o smíření s místem. To se autorce podařilo pomocí propracované krajinářské i vodošpodářské vize v detailech stavby velkého rozsahu. → Tomáš Jiránek

Propracované ztvárnění dopadu přehrady, která radikálně a nevratně změni charakter krajiny. Diplomní práce pracuje nejenom s bezprostředním okolím, ale také s širšími souvislostmi. Do hry vnáší estetické kvality, které se jinak u obdobných projektů opomíjí. → Petr Volf

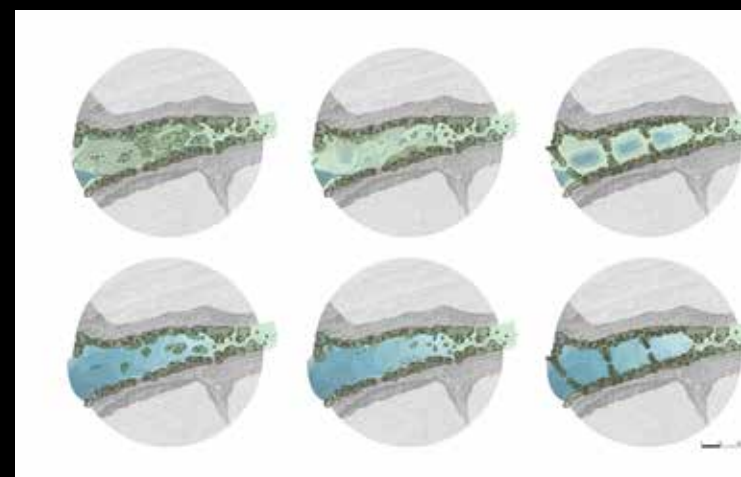
Průvodní zpráva

Diplomová práce se snaží postihnout problematiku velkých vodních nádrží z pohledu krajinářské architektury. Předmětem studia se stalo hodnocení vlivů vodních děl na krajinu a požadavky na zakládání břehových a doprovodných porostů.

Na konkrétním příkladu plánované nádrže Vlachovice je uskutečněn krajinářský rozbor z hlediska přírodních podmínek, historického a současného využití krajiny. Jsou identifikovány hodnoty přírodní, kulturně historické a estetické. Následně je vyhodnocen vliv plánovaného vodního díla na krajinu. Na základě získaných poznatků jsou stanovena východiska pro návrh.

Návrhem je koncepce se základními principy uspořádání území po vybudování vodního díla Vlachovice. Zohledňuje přitom ochranu krajinných hodnot. Návrh také nabízí univerzální přístup aplikovatelný nejen při budování přehrady, nýbrž při celkové regeneraci krajiny a její adaptaci na klimatickou změnu. Jde o návrh vodního režimu s celou řadou opatření v krajině. V detailu pak zpracovává možnosti krajinářského řešení doprovodných a břehových porostů.

Diskuse otevírá otázky mezioborové spolupráce při procesu plánování přehrad, role krajinářské architektury v tomto procesu, a mají-li přehrady budoucnost.



ČESTNÁ
UZNÁNÍ

U
Z
N
Á
N
Í

Blanka Štuříková
 Projektivní prostor: Hřbitov bez hrobů
 FA VUT Brno
 Ing. arch. MArch. Jan Kristek, Ph.D.
 Ing. arch. Jaroslav Sedlák



Průvodní zpráva

Po kompletní transformaci lidských ostatků na úrodnou půdu se hrob stává zbytečným.

Zemřelí pozbývají svoji posmrtnou adresu.

Z kulturního hlediska však rituál pohřbívání a symbolická, mentální hodnota hřbitova hraje pro člověka důležitou roli nejen při vyrovnávání se se ztrátou bližního, ale také jako místo konfrontace s naší vlastní konečností, dynamickou jednotou celku.

Návrh pracuje s kulturně podmíněnou představou hřbitova jako obrazu světa.

Se zmizením náhrobků a uren opouští koncepci hřbitov – město mrtvých a reinterpretuje ji jako hřbitov – krajinu.

Ostatky ve formě úrodné zeminy se stávají materiálem pro modelaci biodiverzní kulturní krajiny, místa, kde to žije.

Podstata návrhu spočívá ve využití principu prostorové koláže jako metody utváření prostředí, které svou mnohoznačností umožňuje individuální interpretaci jednotlivcem a vyvolává vzpomínky.

Specifikem technologie posmrtné kompostace je kompletní transformace ostatků, včetně kostí a zubů, na úrodnou půdu za přibližně 30 dní v technologické kompostovací rakvi. Proces spočívá ve vytvoření extrémně příznivé atmosféry pro rozkládající mikroorganismy, které v technologické rakvi za přítomnosti pilin, slámy a korigované vzduchové atmosféry vytvoří teplotu mezi 60 a 70 stupni Celsia a provedou rozklad.

Za cenu určitého odosobnění, proměny materiálních pozůstatků, se tělo posmrtně stává doslova podkladem pro nový život.

Dochází tak ke znovuoobnově kontinuity, přírodního koloběhu života a smrti, které se tak navrací její smysl.

Hřbitovní krajina je záměrně komponovaná jako biodiverzní krajina a v návaznosti na volbu původních druhů rostlin a dřevin na území České republiky poskytuje obživu maximálnímu množství živočišných druhů, čímž se areál stává z hlediska ekologické stability prospěšný svému širokému okolí.

Odůvodnění udělení čestného uznání

Velmi diskutovaný konceptuální návrh, který nám nabízí spektakulárnost obrazů a vizuální projekce kontrolovanou bizarní propracovaností logistiky řešení. Dotýká se citlivého tématu kulturních tradic, což vznáší mnoho zneklidňujících otázek. Je však cenným vkladem do další diskuse. → Alena Mičková

Jediný projekt v súťaži, ktorý ponúka radikálnu inováciu overeného funkčného aj morfológického urbánno-architektonického typu, v tomto prípade: krajinu poslednej rozlúčky. Pochovávanie a kremáciu alternuje možnosťou riadeného biologického rozkladu ľudských ostatkov na číves humus: úrodnú pôdu – živnú pôdu novozaloženej lúčnej krajiny a sádov s biocentrom. Zachováva obrad poslednej rozlúčky a ponúka preň novo koncipované zážitkové prostredie. V dobe, kedy v Holandsku pochovávajú ľudí aj do rakiev z podhubia („ekologický sarkofág“) a kedy si české masmédiá kladú zatiaľ nezodpovedanú otázku, ako naložíme s tlením tiel obetí pandémie v „kovidových plastových pytlík“, z ktorých sa nesmú pred pohrebom vyňať, ide o mrazivo naliehavý mravný aj urbanisticko-architektonický problém. Mestá a háje mŕtvych tento projekt zatiaľ alternuje krajinou ciest a cestičiek, rámových a tabuľových „promenád“, staviieb, lúk a sádov. Trvá otázka, aké architektonické úlohy to so sebou nesie... → Monika Mitášová

Odvážná konceptuální práce představující vizi hřbitova budoucnosti. Snoubí se v ní ryze technokratický, odtažitý přístup, ale také umělecké, až spektakulární pojetí. Projekt vyvolává řadu otázek, s nimiž se zdráháme vyrovnávat, a právě to je na něm možná ze všeho nejdůležitější. → Petr Volf



Vojtěch Rudorfer
 NY-ALESUND Hangár pro výzkumnou vzducholod
 s vědeckotechnickým zařízením
 FA ČVUT Praha
 prof. Ing. arch. Mirko Baum
 Ing. arch. Vojtěch Habler

Průvodní zpráva

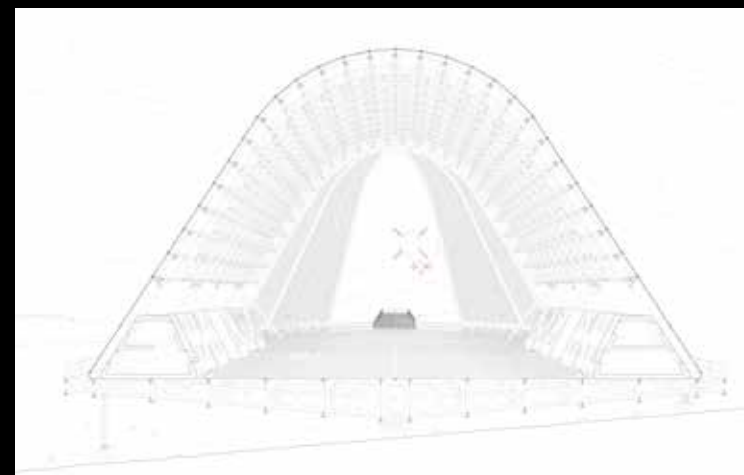
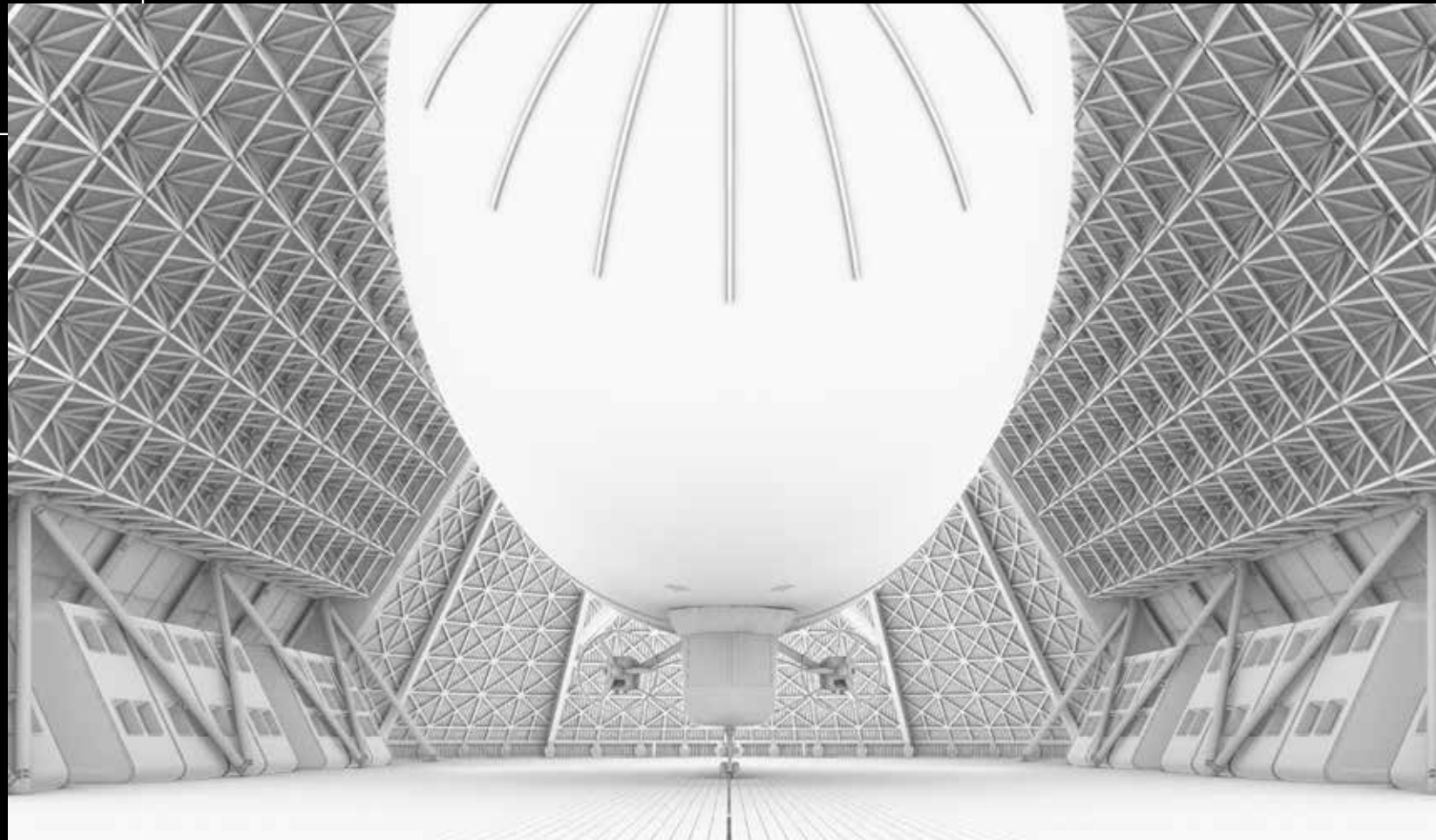
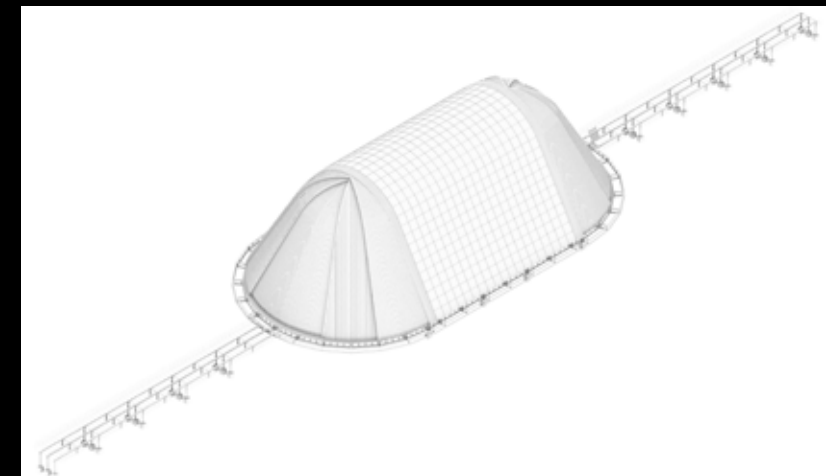
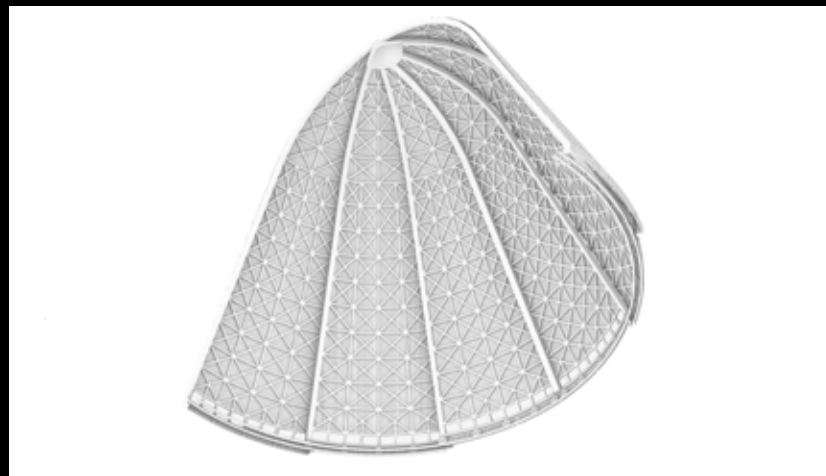
Ny-Ålesund je jedno z nejseverněji položených vědeckých pracovišť na planetě a zároveň jedno z nejdůležitějších center polárního výzkumu. Mnohá atmosférická měření dnes probíhají z helikoptéry, což je neekonomické i neefektivní, a tento způsob by mohl být nahrazen mnohem udržitelnějším způsobem – měřením ze vzducholodi, pročež jsme se zabývali návrhem vzducholodního hangáru. Ten navíc ctí půdorysnou stopu dřevěného hangáru, z nějž ve třicátých letech startovaly první lety přes severní pól.

Specifická typologie okořeněná extrémními podmínkami norských Špicberk by mohla působit abstraktně, má však vcelku reálný kontext.

Návrh řeší především několik problémů:

- založení na svahu v arktických podmínkách permafrostu, tedy dotýkat se co nejméně země a udržovat hlavní konstrukce nad zemí kvůli sněhové pokrývce,
- překlenutí velkého rozponu přes celý hangár bez vnitřních podpor,
- otevírání vrat a návaznost na kolejistiště – dráhu sloužící pro přistání / vzlet vzducholodi,
- modularita a prefabrikovatelnost konstrukce – přeprava za polární kruh a snadná montáž.

Hangár se dotýká země jen na několika místech – je bodově založen na pilotách přes elastomerová ložiska v podélné ose stavby a kotven táhly po stranách. Celý spočívá na masivním roznášecím ocelovém roštu s vylehčovacími otvory, podobajícímu se trupu lodi či rámu letadla. Směrem vzhůru se konstrukce odlehčuje, rozměry i geometrie struktury se řídí potřebami provozu hangáru a vědeckotechnického zázemí a místními klimatickými podmínkami. Temperované a vytápěné prostory pro ubytování a výzkum, na bázi sklolaminátových prefabrikovaných buněk, jsou vsunuty do rozponu roznášecí trubkové konstrukce „koz“, která spojuje podlahový rošt se střešou z prostorové příhradoviny typu Mero se sklolaminátovou fasádou. Napříč stavbou a jednotlivými typy konstrukce prostupuje užití platónských těles a jejich geometricko-statických výhod.



Odůvodnění udělení čestného uznání

Specifický projekt, který se pohybuje na druhé straně spektra rozsahu tvorby, osciluje na hraně konstrukční pracovitosti a architektonického řešení. Cením si systematickosti závěrů a využití matematických přístupů. → Alena Mičková

Kým v predošlom prípade šlo o kultúru ľudského spoločenstva v krajine moravskej černoze mierneho pásma, v tomto prípade sa jedná o vedecké spoločenstvo na arktickom permafroste za polárnym kruhom. Otázka nezná, ako ostatky pozemšťanov premieňať na prst, ale ako im aj so vznášadlom umožniť život na vedeckej základni v extrémnych podmienkach. To sú dávne i nové otázky „obývania zľadovatenej zeme“ aj zapojenia vzdušných prúdov do návrhu architektúry: montovateľná a transportovateľná stavba čo najmenej sa dotýkajúca ľadu..., modulárny veľkorozpon bez vnútorných podpier..., priestorový rám založený na triangulácii so špecifickým spojmom... Bez nostalgie za prvými mužmi a ženami na lietajúcich strojoch, za ruským konstruktivizmom, za high-techom. S trochu nostalgie za masinizmom... ale aj so znovuobjaveným konštruktérskym citom a imagináciou. Pretrvávajúca utopická a pritom tak aktuálna konštruktérsko-architektonická úloha: ako vystavať „pevnú bázu“ na ľade, z ktorého by bez nej nevzlietla ani labuť? Ako zladiť modularitu s toboľkou, uzavretú halu s otváraním garážových vrat pre lietiacu vzducholod a objekty v pohybe po koľajniciach? Ako zosúladiť stasis s posunom po zemi a letom vo vzduchu...? → Monika Mitášová

Architektura jako výraz konstrukce. Realistická schránka pro romantický dopravní prostředek zasazená do tvrdých klimatických podmínek. Precizní podání stavebního systému včetně spousty výpočtů stejně jako provedení detailů. Autor přesně ví, co dělá. Vše má pod kontrolou. Projekt se vyznačuje perfekcionalismem, jaký není na vysokých školách obvyklý. → Petr Volf

ZVLÁŠTNÍ
OCENĚNÍ

OCENĚNÍ
ZVLÁŠTNÍ

Roman Balšán
 Rekonstrukce Labskozámeckého pivovaru
 v Litoměřicích
 UMPRUM Praha
 prof. Ing. akad. arch. Jan Šépka



Odůvodnění udělení zvláštní ceny

Diplomová práce přichází s inspirativním nápadem, jak zachránit výjimečnou dominantu Litoměřic – Labskozámecký pivovar z roku 1858. Objekt, který sloužil do roku 1996 mrazárnám, v posledních 15 letech chátrá, opakovaně vyhořel, hrozí mu demolice nebo přestavba na nákupní centrum. Autor projektu navrhuje umístit do objektu lázně, jejichž podoba by umocnila architektonické kvality novorománské stavby a její industriální charakter. Citlivá konverze areálu nabízející novou funkci by se tak mohla stát významným krokem k rozvoji města i celého Ústeckého regionu. Využití nejhlubšího geotermálního vrtu a dalších opatření vedoucích k energetickým úsporám by pak mohlo mít dokonce význam nadregionální.



Průvodní zpráva

Tato diplomová práce se zabývá revitalizací v Litoměřicích ležícího Labskozámeckého pivovaru. Důvodem volby tohoto zadání je předpoklad, že dnes chátrající historický pivovar může paradoxně svou případnou transformací vnést do hibernujících a v minulosti ustrnulých Litoměřic soudobý otisk, a být tak iniciátorem nového vývoje. Labskozámecký pivovar je v Litoměřicích význačná stavba, a to jak svou polohou, tak svou zřetelnou přítomností v panoramatu města. Na pivovar je v této práci nahlíženo v širším regionálním pohledu a celou práci je nesena víra, že tato stavba, díky své případně zdařilé revitalizaci, může pozdvihnout celý přidružený region.

Typologie pivovaru je specifická, a tak možnosti využití těchto staveb je omezené množství. Právě pivovar v Litoměřicích je o to hůře uchopitelný, jelikož jeho velikost v rámci zdejší městské struktury je výjimečná a těžce funkčně naplnitelná. Situaci nepomáhá ani fakt, že skoro polovina prostor pivovaru se nachází v podzemí. Tyto pivovarské sklepy mají velký potenciál, ale je jen omezené množství funkcí, které by tohoto potenciálu mohly využít.

V Litoměřicích je v současné době uvažováno o výjimečném projektu geotermálního vrtu, který by jim zajišťoval částečnou energetickou nezávislost. Projekt by však mohl městu poskytnout i další možnosti, které s sebou přináší. Litoměřice by vrtu mohly využít pro lázeňské účely, a tak existuje možnost, že by se staly novým českým lázeňským městem. Tento fakt vnímám jako zásadní motiv pro budoucí formování města a jeho nově vznikající identitu.

Přítomnost lázní by z Litoměřic udělala významné regionální centrum.

Naskýtá se zde možnost využití budovy pivovaru, kdy by funkce lázní podtrhla kulturní význam takto zachované industriální památky a zároveň mohla adekvátně využít specifických, ale cenných prostor bývalého pivovaru.



Tomáš Rain
 Konverze areálu Branických ledáren
 FA ČVUT Praha
 prof. Ing. arch. akad. arch. Václav Girska



Odůvodnění udělení zvláštní ceny

Práce je příkladem přístupu ke konverzím přinářejícího další kulturní rozměr.
 → Alena Mičková

Ďalšia z konverzií technickej pamiatky, tentoraz na kultúrne centrum s expozíciou – nový domov pre Muchovu Slovanskú epopej. Hoci elevátor Iadu už nebude dopravovať Iad z rieky, ostáva súčasťou stavby. Otázkou ostáva, či by technická pamiatka mohla poskytnúť aj alternatívny inštalačný prípadne expozičný systém, nielen ich vešanie na steny...
 → Monika Mitášová

Diplomní práce využívá někdejší ledárny jako galerii pro Slovanskou epopej Alfonse Muchy. Objekt je pro ni jako stvořený, připomíná bezpečný trezor. To, co se klopotně hledá, bylo roky na očích. Stačí dobrá vůle a vzácné, leč paradoxně jaksí nechtěné obrazy, najdou v Praze konečně stálý domov. Areál obživne, Braník dostane nový impuls. → Petr Volf

Průvodní zpráva

Areál Branických ledáren jsem si jako předmět své diplomové práce vybral, neboť jako amatérského fotografa s koničkem ve focení opuštěných a chátrajících staveb mě toto místo již dříve zaujalo. Bylo zajímavé si představovat, jak dříve tak důležité místo, které zásobovalo v letních měsících Prahu uskladněným ledem ze zamrzlé Vltavy, začalo postupně uvadat do dnešního žalostného stavu.

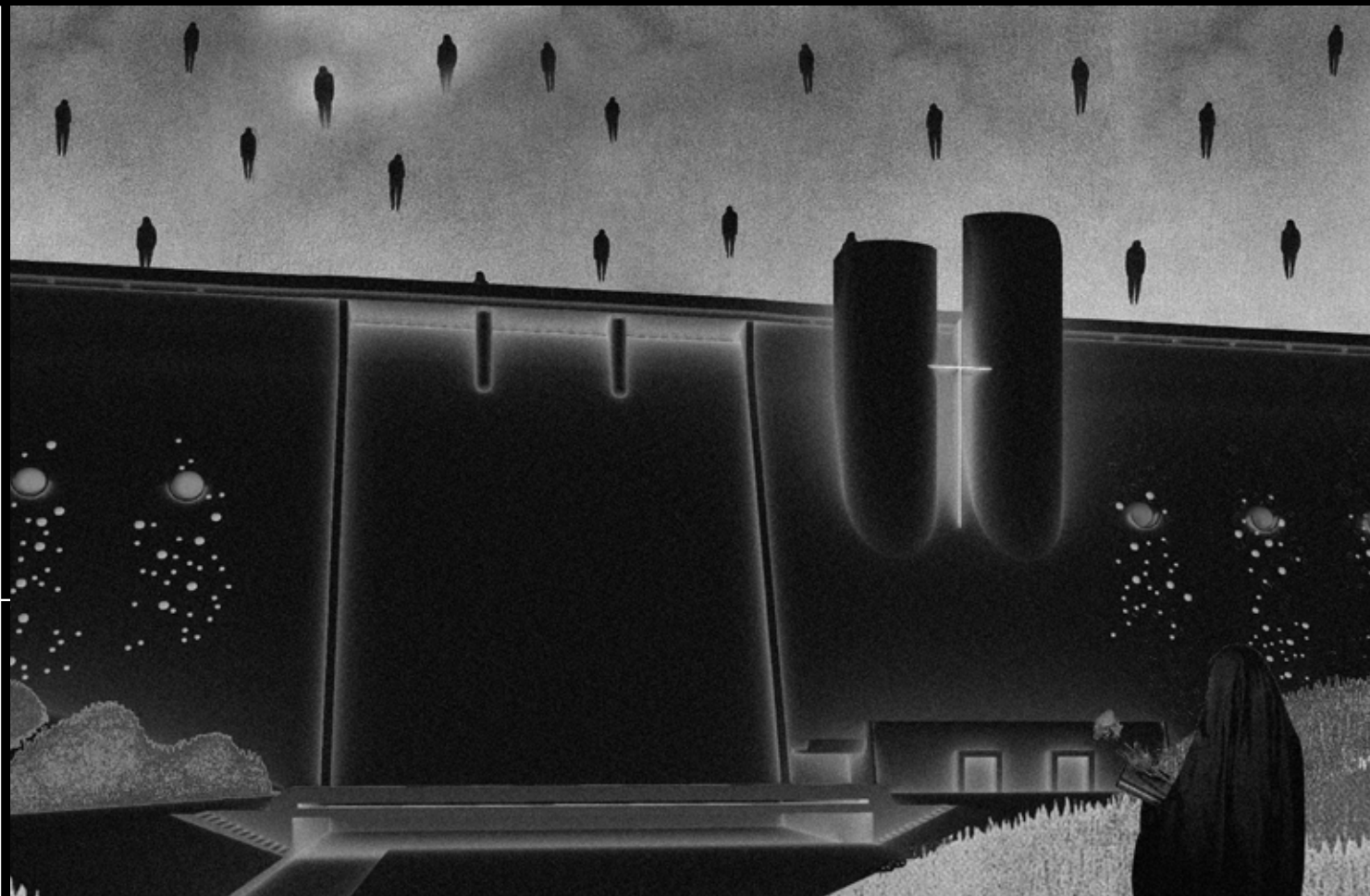
Jelikož je objekt lednice jakýmsi sarkofágem, jehož vnitřní prostor je díky 2,5 m silným stěnám sám sobě vlastním světem, napadlo mě tento prostor díky skvělé teplotní stabilitě využít jako prostor pro galerii, která takové prostředí vyžaduje. V momentě, kdy jsem zaznamenal soudní spory ohledně Slovanské epopeje, byl cíl jasný – ověřit, zda je objekt lednice vhodným, prostorným a bezpečným místem. Po nastudování Almanachu Slovanské epopeje, odstupových vzdáleností a nároků pro toto dílo jsem zjistil, že areál ledáren je ideálním místem a můj záměr není v rozporu s územním plánem.

V rámci konverze Branických ledáren proto navrhuji, aby se areál stal místem, které by v blízké budoucnosti mohlo být domovem Slovanské epopeje – domovem v Praze, jak si to Alfons Mucha spolu s mecenášem Charlesem R. Cranem přáli...

Areál funguje jako komplexně vybavené víceúčelové kulturní zařízení, obsahující kromě expozice díla proslulého malíře řadu důležitých doprovodných provozů: vzdělávací centrum, restauraci, ubytovací kapacity i zázemí a byty personálu. V rámci projektu je zohledněna také poloha areálu ve vztahu k Vltavě s evokací náznaku konstrukce zaniklého elevátoru na dopravu ledu pro přístup těch návštěvníků, kteří se dopraví do lokality lodí po Vltavě.



Tomáš Pevný
 Vodní dílo Fláje
 FA ČVUT Praha
 prof. Ing. Mgr. akad. arch. Petr Hájek



Průvodní zpráva

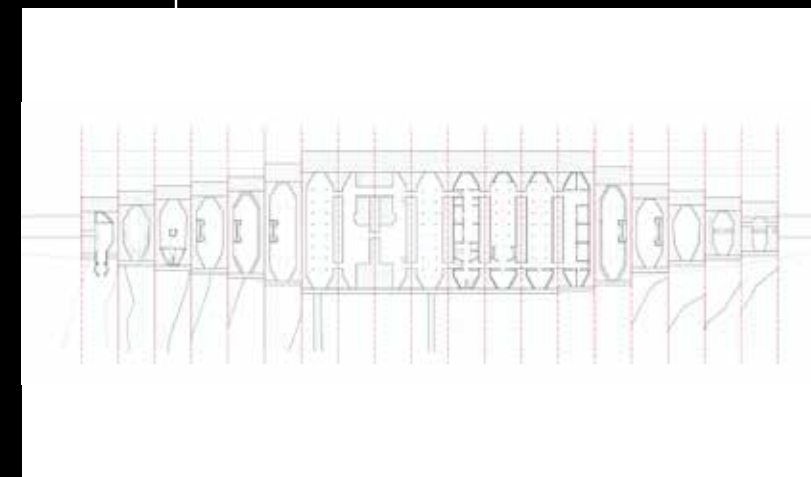
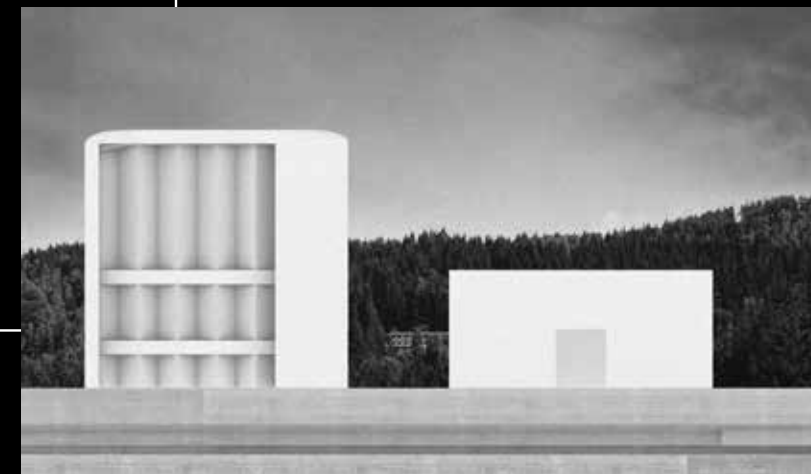
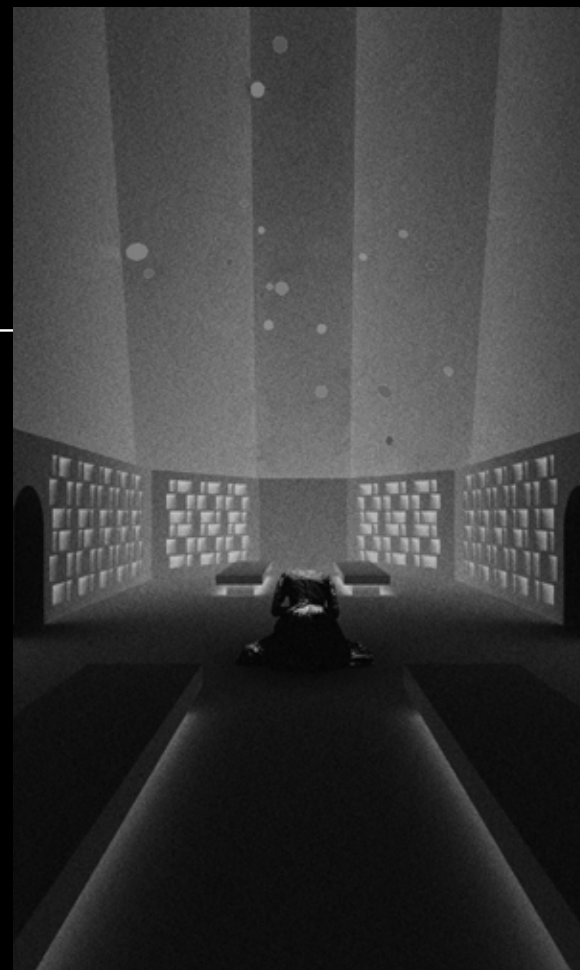
Klidná horská krajina v Krušných horách ukrývá technický skvost. Zdejší přehrada Fláje má něco, co jen tak někde nenajdeme, a sice hrázní těleso piliřového typu. Betonový obr zadržující ohromnou masu vody nenápadně vsazený do krajiny. Óda betonových konstrukcí.

Na první pohled jednoduše betonová plocha klame tělem. Ve skutečnosti uvnitř najdeme velkorysý uzavřený prostor. Práce je snahou o ideové řešení nezvyklých prostorů uvnitř hráze a možná prostorem pro diskusi, jak nakládat s podobnými technickými díly. Impozantní kolos sám poutá pozornost a byla by škoda přebít jeho sílu. Není nutné přikládat architektonickým prvkům nepřiměřený význam, samotná přehrada je velmi silnou strukturou. Její obraz by měl dominovat prostředí, do kterého je vsazen.

Vnitřní prostor zde dýchá jakoby jinak, zdá se světem uvnitř světa jiného, a přitom rozrušujícím to venku. Prostor, jehož umístění je bezmístné, existující samo o sobě nezávisle na okolní krajině. Je prostorem v sobě uzavřeným, a zároveň je vydán nekonečnu. Prostor je svým způsobem „jiný“. Jiný významem rušivého, nekompatibilního, protichůdného. Reálné místo, situované mimo normalitu společnosti, třebaže jednoznačně lokalizované. Samo těleso vytváří napětí, vytváří neklid související s prostorem, nikoli časem. Voda je původem života, hráz je potom hranicí, předělem lidského ducha a světské společnosti.

Stavbám vodních děl často ustupuje existující zástavba, vlastně nahrazena novou stopou. Voda se stává překrývkou toho, co pohltila. Přehrada se stává schránkou, nesoucí lidský zásah. Připomínkou toho, co zde kdysi bylo. Nezávislou na času a prostoru.

Husté lesy a neexistující zástavba – místo vyznačuje zvláštní klid a napětí současně. Při vnitřním prozkoumání dutin uvnitř zase člověku vyvstane na mysl gotický chrám. Kombinace sakrálního charakteru prázdných „nádob“ s panenskou přírodou mě tak přivedla k ideji hřbitovního prostoru.



Odůvodnění udělení zvláštní ceny

Návrh přirozeně vyplývá a těží z atmosféry genia loci a nabízí možnost, jak nakládat s inženýrským dílem. → Alena Mičeková

Premena mimoriadneho technického diela na sekvenciu sepulkrálnych priestorov. Autor pilierové teleso rytmizované vo vnútri „lodami“ prirovnáva ku gotickej katedrále (futuristi by možno polemizovali: mohli by ho považovať aj za mesto). Vnútorný priestor trvajúcí podľa autora aj „mimo čas“ a „mimo miesto“ aktualizuje čiastočne ako súčasný „sarkofág“, kolumbárium a sčasti akoby aj na „kenotaf“. Kým medzi čestnými uznaniami je prírodno-kultúrna krajina bez hrobov, toto je vodná stavba zmenená na funerálnu krajinu bez hrobov... Ponorka nejakej novej zmluvy populnicovej kultúry funerálnych lodí... → Monika Mitášová

Betonová hráz vodního díla je ve svém nitru obohacena o další, velmi nečekanou funkci: mění se v kolumbárium a obřadní hřbitovní síň. Práce empaticky doplňuje betonový „chrám“, vychází z jeho faktické i vizuální síly a používá ji jako oporu nového rozvoje. → Petr Volf

Jan Urbášek
Brno-Kohoutovice, Sacrum
FA VUT Brno
doc. Ing. arch. Josef Kiszka



Průvodní zpráva

Práce se zabývá návrhem objektu římskokatolického kostela včetně přidružených provozních funkcí v Brně-Kohoutovicích a jeho napojením na složitý urbanistický kontext na pomezí zástavby vesnického charakteru a sídliště.

Je rozdělena do tří hlavních kapitol. První je analytická část systému, kde jsou podrobněji vyhodnoceny jeho jednotlivé elementy i systém jako celek. Na ni navazuje systémová koncepce, která řeší strukturu z pohledu širších vztahů a vytýčuje její dlouhodobé cíle. Snaží se přitom využít silné stránky a kvality popsané v analytické části. Poslední částí je pak samotný návrh kostela jako lokální rekultivace území se zaměřením na jeho urbanistické vztahy, architektonické a dispoziční řešení a práci s detailem. Současně se práce zamýšlí nad samotnou liturgií, liturgickým procesem a podobou jeho propsání do výsledné formy.



Odůvodnění udělení zvláštní ceny

Jedná se o kompaktní ucelené řešení, které zohledňuje daný účel. → Alena Mičková

Římskokatolický kostel v medzipriestore vidieckeho sídla a panelového sídliska – ako alternatíva náprotivného obchodného centra. Podnetné hľadanie polycentrickej urbánnej štruktúry prepojením tradovaných a nových programov do súboru: kostol – pastoračné centrum – kreatívne centrum – exteriérový spoločenský priestor. Kostol ako súčasná varianta longitudály s kuželom svetla (longitudála-kruhová centrála) a pastoračné centrum vo forme svätopeterského križa sú formulované v dialógu s teologickými spismi Louisa Bouyera a kardinála Ratzingera. → Monika Mitášová

Díplomní projekt ryze soudobého kostela na západě Brna, který má v sobě jednak vznešenost, jakou od sakrální stavby očekáváme, jednak schopnost komunikovat se svým urbánním okolím daným původní vesnicí i pozdějšími panelovými domy. Vzniklo přirozené centrum. → Petr Volf

Jakub Vašek
 Rekonstrukce a dostavba filmových ateliérů
 v areálu Horních kasáren v Klecanech
 FA ČVUT Praha
 prof. Ing. arch. Tomáš Šenberger



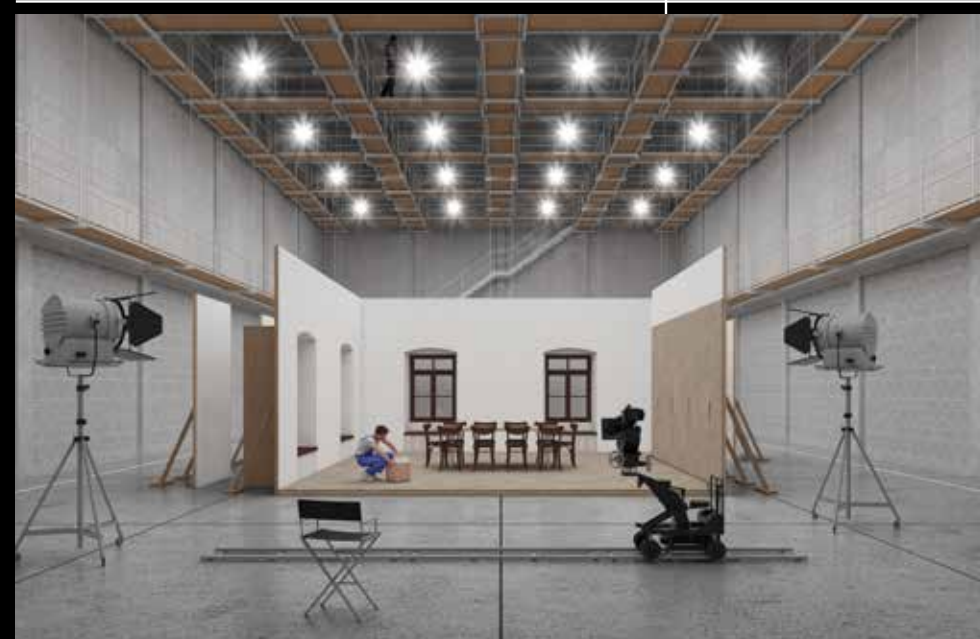
Návrh je v souladu s urbanistickou koncepcí. Objekt je vlivem etapizace plánované zástavby území vystaven dvěma protichůdným situacím. V prvním případě je lokalita postupně dostavěna, vzniká náměstí a severní část objektu se stává jeho součástí. V druhém případě dojde k transformaci pouze filmových ateliérů a okolní území zůstane v nezměněné a neutěšené podobě. Navržený objekt svým urbanistickým pojetím a architektonickou formou na obě tyto situace reaguje a je na ně připraven. Tomuto stavu vzdoruje záměrným nedefinováním hlavního vstupu, objekt je zkrátka přístupný z více stran. Objekt je uzavřený a zároveň otevřený vůči svému okolí. Není akcentován žádný výhled či průhled. Fasáda z copillitu vytváří jakousi záclonu, mlžný opar, který pozorovatelům pouze nastiňuje to, co se odehrává na druhé straně. Provozně lze objekt rozdělit do tří základních celků. Ateliéry a jejich zázemí, kreativní centrum a hostel. Ateliéry se skládají ze čtyř prostor různých dimenzí určených pro natáčení. V halových objektech se nachází zázemí administrativní a technické. Tyto prostory jsou řešeny systémem „dům v domě“. Zejména kvůli zachování velkorysosti halových prostor a snížením provozních nákladů. Kreativní centrum nabízí spojnici mezi filmovými ateliéry a veřejností. Mělo by poskytovat edukativní a kulturně-společenskou náplň s orientací na film a věci jemu blízké. Objekt hostelu je určen pro potřeby zaměstnanců či návštěvníků. Přestože svým charakterem se ateliéry mohou blížit spíše průmyslovým stavbám, není rozhodně namístě jakákoliv rezignace na vztah k okolí a kvalitu veřejného prostoru. Ba naopak, vzhledem k částečné uzavřenosti je žádoucí, aby se kolemjdoucí dostali co nejblíže a měli možnost zde trávit volný čas.

Odůvodnění udělení zvláštní ceny

Zvolená náplň pro rekonstrukci bývalých kasáren přináší nečekané možnosti v utváření exteriéru i interiéru. → Alena Mičková

Ďalšia polyfunkcia či hybridizovaná funkcia: ateliéry - kreatívne centrum - hostel, tentoraz vložené ako „dom v dome“ v konverzii vojenských budov spojených postupnými dostavbami a prestavbami do jediného amalgámu. Zbavené priečok sa stávajú inšpiráciou novej štruktúry: „kompaktného súvrstvia“ s vloženými interiéromi aj budovami v exteriéroch. Uzavretý režim vojenského areálu sa mení na čiastočne uzavreté a čiastočne otvorené, verejné programy (hostel, kaviareň). → Monika Mitášová

Projekt řeší aktuální urbanistickou situaci. Navržené objekty místo zpevňují a zdařile je rozvíjejí. Transparentní partner kompozici odlehčuje a vlídně zapojuje do veřejného prostoru. Promyšlenost funkcí je příslibem synergie a životaschopnosti potřebné konverze. → Petr Volf



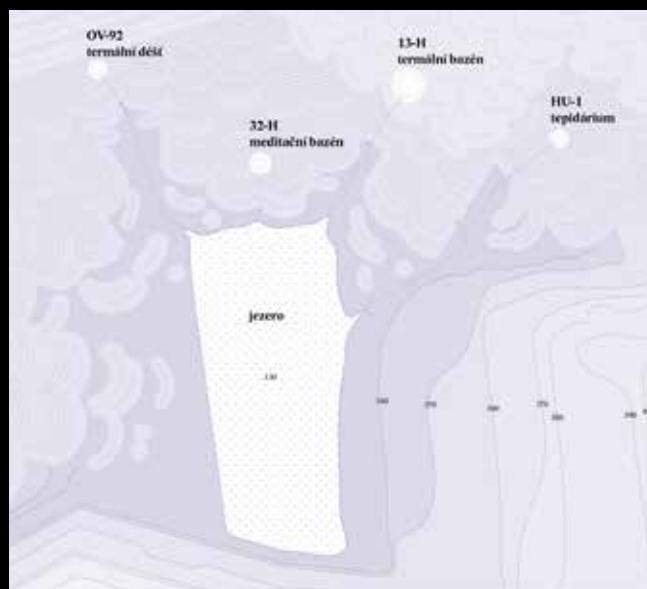
U
Z
S
I

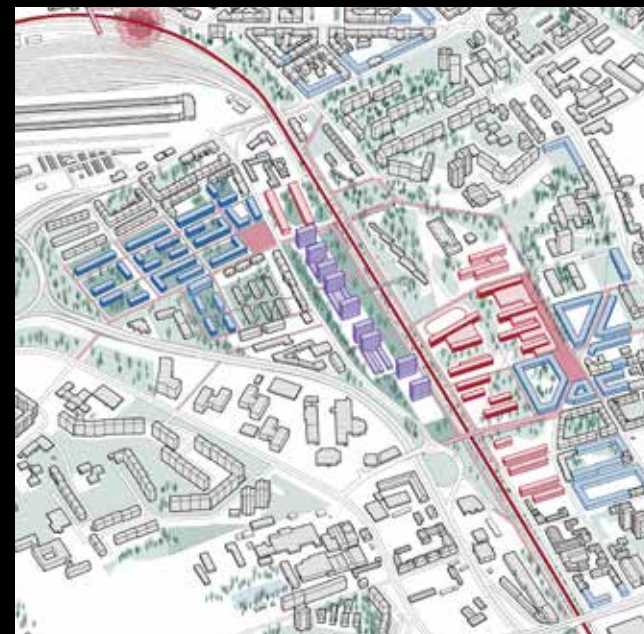
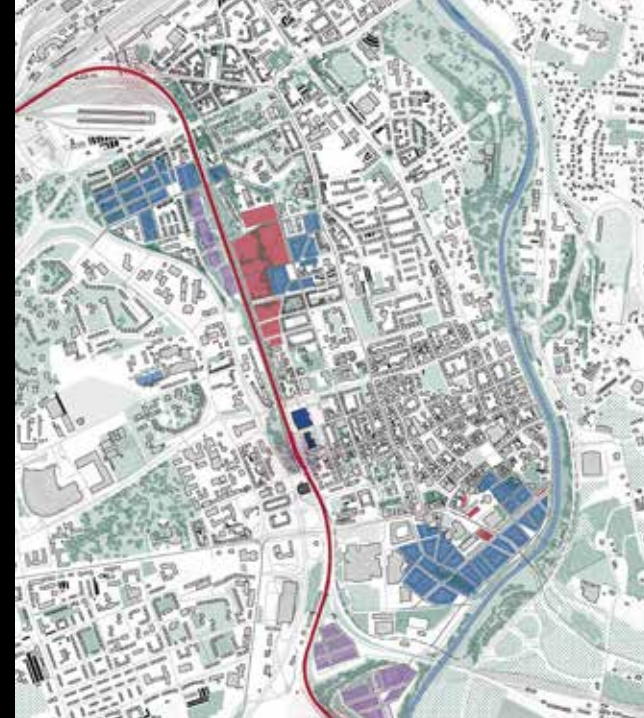
W
Y
E
E
R



Jan Lebl
Lázně
FUA TU Liberec
Ing. arch. Petr Stolín
Ing. arch. Alena Mičková

Lenka Lenčěšová
Trapistický klášter na Ostrove sv. Kiliána
FA ČVUT Praha
doc. Ing. arch. Dalibor Hlaváček
Ing. arch. Martin Čeněk, Ph.D.







OSTAŇNÍ PRÁ

ŇM

Yuliana Kostyunicheva
 Návrh revitalizace prostoru v okolí metra
 Skalka, Praha 10
 ČZU – Fakulta agrobiologie, potravinových
 a přírodních zdrojů
 Mgr. Eva Jakubcová



Romana Chvalová
 Hotel ****
 ČVUT – Fakulta stavební
 Ing. arch. Vladimír Gleich



Michaela Hablová
 Obnova zámku a hospodářského dvora v Rokytnici
 v Orlických horách
 ČVUT – Fakulta architektury
 prof. Ing. arch. akad. arch. Václav Gírsa



Albina Asipkova
 Kulturní centrum v Chebu
 ČVUT – Fakulta architektury
 doc. Ing. arch. Boris Redčenko



Alice Šindelářová
 Obytný blok s obchodním parterem
 ČVUT – Fakulta stavební
 Ing. arch. Michal Šmolík



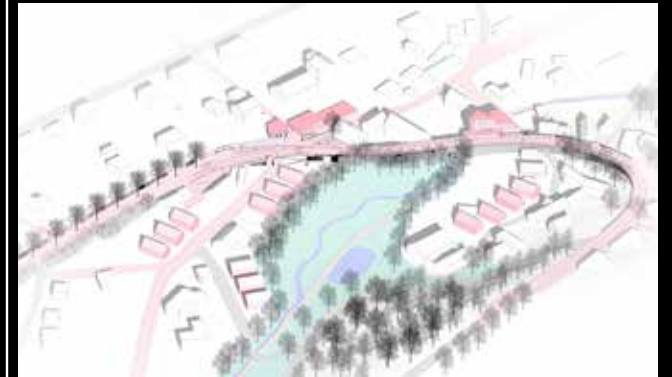
Jan Šimíček
 Městský dům Malacky
 VŠB-TUO – Fakulta stavební
 Ing. arch. Zdeněk Trefil



Šimon Vitásek
 Revitalizace zámku Liptál
 ČVUT – Fakulta architektury
 prof. Ing. arch. akad. arch. Václav Gírsa



Vladimír Votava
 Stavenice – strategie rozvoje obce
 ČVUT – Fakulta architektury
 doc. Ing. arch. Boris Redčenko



Barbora Červeňová
 Městský bazén na Smíchovské náplavce
 ČVUT – Fakulta architektury
 Ing. arch. Michal Kuzemský



Václav Ulč
 Bazén Smíchov
 ČVUT – Fakulta architektury
 Ing. arch. Michal Kuzemský



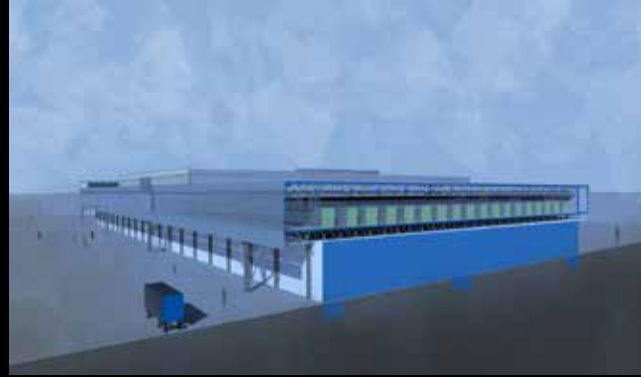
Ondřej Kurečka
 Nová synagoga Trutnov
 VUT – Fakulta stavební
 doc. Ing. arch. Juraj Dulenčín, Ph.D.



Klára Bohuslavová
 Žatecká chmelařská krajina v okolí zámku Stekník
 ČVUT – Fakulta architektury
 Ing. arch. Tomáš Efler



Martin Kunc1
Parazit – Urban gardening
ČVUT – Fakulta architektury
Ing. Vladimír Sitta



Tereza Urbášková
Brno – staré a nové
VUT – Fakulta architektury
doc. Ing. arch. Josef Kiszka



Petra Sobočíková
Polyfunkční dům v Brně
ČVUT – Fakulta architektury
prof. Ing. arch. Ján Stempel



Karolína Holánková
Ven z města
ČVUT – Fakulta architektury
doc. Ing. arch. Miroslav Cikán



Daniel Parachin
Městský bazén na Smíchovské náplavce
ČVUT – Fakulta architektury
Ing. arch. Michal Kuzemský



Peter Špiesz
Polyfunkčný dom, Bratislava, Šancová ulica
ČVUT – Fakulta architektury
Ing. arch. Jan Sedlák



Irina Krymouskay
Tržnice. Náměstí Republiky
ČVUT – Fakulta architektury
MgA. Ondřej Císler, Ph.D.



Veronika Hušková
Transferium Praha Hlavní nádraží
ČVUT – Fakulta architektury
doc. Ing. arch. Zdeněk Rothbauer



Barbora Lišková
Revitalizace bytového domu a přilehlého okolí
v Praze 12
ČZU – Fakulta agrobiologie, potravinových
a přírodních zdrojů
doc. Ing. Matouš Jebavý, Ph.D.



Polina Rusobrova
Proměna kulturního domu 20. století na komunitní
centrum 21. století. Kulturní dům v Příbryslavi
ČVUT – Fakulta architektury
prof. akad. arch. Vladimír Soukenka



Adéla Grůšová
Letiště na Bali
ČVUT – Fakulta architektury
doc. Ing. arch. Miloš Florián, Ph.D.



Lukáš Rehberger
Hasičská stanice Vaduz
ČVUT – Fakulta architektury
doc. Ing. arch. Dalibor Hlaváček, Ph.D.



Anna Vopařilová
Bydlení u Grébovky
ČVUT – Fakulta architektury
Ing. arch. Michal Kuzemský



Thu Huong Phamová
Rehabilitace TTTM Sapy
ČVUT – Fakulta architektury
doc. Ing. arch. Miroslav Cikán



Lucia Gažiová
Kúpele Grössling
ČVUT – Fakulta architektury
doc. Ing. arch. Boris Redčenkov



Leand Pylila
Proměna kulturního domu 20. století
na komunitní centrum století 21.
ČVUT – Fakulta architektury
prof. akad. arch. Vladimír Soukenka



Jakub Lang
Bydlení u Grébovky
ČVUT – Fakulta architektury
Ing. arch. Michal Kuzemský
Ing. et Ing. arch. Petra Kunarová



María Bazikova
Profánne sacrum
VUT – Fakulta architektury
doc. Ing. arch. Josef Kiszka



Lenka Watersová
Bazén Smíchovská náplavka
ČVUT – Fakulta architektury
Ing. arch. Michal Kuzemský



Pavel Samek
Městský dům Prachatice
ČVUT – Fakulta architektury
doc. Ing. arch. Boris Redčenkov



Pavel Berger
Dostavba bloku na náměstí Minoritů v Krnově
ČVUT – Fakulta architektury
doc. Ing. arch. Zdeněk Rothbauer



Susan Al-Hussein
Košice – Mesto a voda
ČVUT – Fakulta architektury
Ing. Tomáš Novotný



Eva Caithamlová
Hájčí dvorec v Praze-Stodůlkách: studie
obnovy areálu
ČZU – Fakulta agrobiologie, potravinových
a přírodních zdrojů
Ing. arch. akad. arch. Jan Hendrych, ASLA



Pavla Kejdanová
Dostavba bloku na náměstí Minoritů v Krnově
ČVUT – Fakulta architektury
doc. Ing. arch. Zdeněk Rothbauer



Esma Birhan Kahraman
Doplňení městské struktury v Plzni (ulice
Presslova, Cukrovarská a řeka Radbuza)
ČVUT – Fakulta architektury
Ing. arch. Jan Sedlák



Dominika Slepíčková Layerová
Konverze areálu bývalých kasáren
v Českých Budějovicích
ČVUT – Fakulta architektury
doc. Ing. arch. Zdeněk Rothbauer



Václav Šimeček
Vyšší občanská vybavenost s hlavní
funkcí divadlo
ČVUT – Fakulta stavební
Ing. arch. Vladimír Gleich



Jana Sedlická
Konverze pivovaru v Kralupech nad Vltavou
ČVUT – Fakulta architektury
doc. Ing. arch. Dalibor Hlaváček, Ph.D.



Jitka Kuskovová
Dostavba domovního bloku mezi ulicemi Plzeňská
a Vrchlického, Praha 5
ČVUT – Fakulta architektury
Ing. arch. Jan Sedlák



Václav Hofman
Veřejná prostranství v suburbánní zástavbě obcí
v zázemí hlavního města Prahy
ČZU – Fakulta životního prostředí
Ing. arch. Veronika Šindlerová, Ph.D.



Nela Greisslerová
Přestrojen – Přerov Strojář
ČVUT – Fakulta architektury
prof. Ing. arch. Irena Šestáková



Petra Hůlová Majerčíková
Umění a transcendence – Umělecké dílo jako cesta
k transcendenci / Kostel nalezení svatého
Kříže v Liberci
TUL – Fakulta umění a architektury
Mgr. Filip Šenk, Ph.D.



Viktorie Dostálová
Zapomenutá místa – městské nájemní bydlení
na pozemcích hlavního města Prahy
ČVUT – Fakulta architektury
Ing. Tomáš Novotný
Ing. arch. Jakub Koňata
Ing. arch. Tomáš Zmek



Veronika Libánská
Revitalizace nábřeží Vltavy za Nádražím
Holešovice
ČZU – Fakulta agrobiologie, potravinových
a přírodních zdrojů
doc. Ing. Matouš Jebavý, Ph.D.



Kristýna Pokojová
Říční ostrov v Berouně
ČVUT – Fakulta architektury
Ing. Tomáš Novotný
Ing. arch. Jakub Koňata
Ing. arch. Tomáš Zmek



Tomáš Pozdech
Ostrov na Dunaji
ČVUT – Fakulta architektury
prof. Ing. Mgr. akad. arch. Petr Hájek



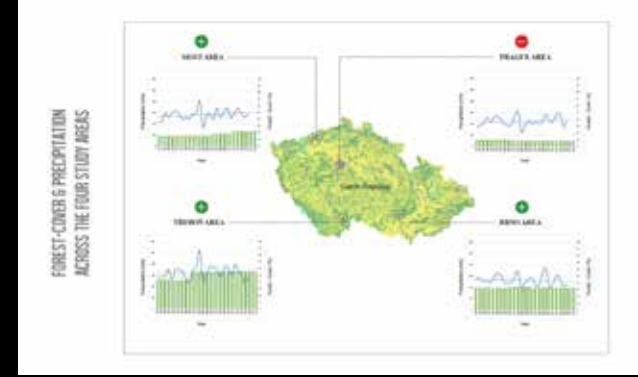
Sausan Haj Abdová
Vršovice: bydlení a sport
ČVUT – Fakulta architektury
Ing. Tomáš Novotný



David Menšík
Palác Opuštěná | Brno – Jižní centrum
VUT – Fakulta architektury
Ing. arch. Vítězslav Nový



Swati Surampally
Tracing the links between forest cover and
terrestrial precipitation: case of four city
areas in the Czech Republic
ČŽU – Fakulta životního prostředí
prof. RNDr. Dana Komínková, Ph.D.



Jan Cihlář
Nová sportovní hala ve Studénce
VUT – Fakulta architektury
Ing. arch. Jiří Marek



Roman Hrabánek
Předpolí trojských mostů
ČVUT – Fakulta architektury
doc. Ing. arch. Miroslav Cikán



Kornélia Faklová
Hasičská stanice Vaduz
ČVUT – Fakulta architektury
doc. Ing. arch. Dalibor Hlaváček, Ph.D.



Daniel Mňačko
Pivovar Sedlec – konverze areálu
ČVUT – Fakulta architektury
prof. Ing. arch. akad. arch. Václav Girsá



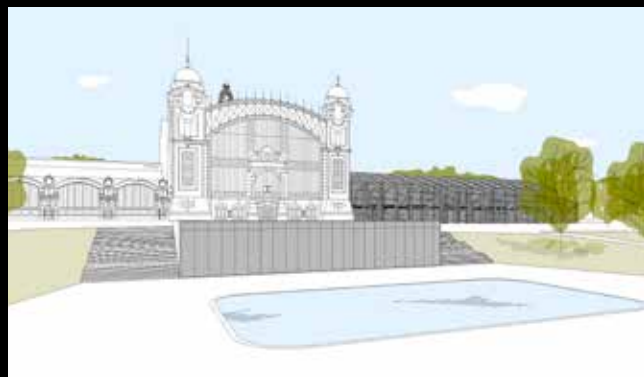
Patricia Morávková
Město ve městě / Blok Trnitá
VUT – Fakulta architektury
Ing. arch. Vítězslav Nový



Kateřina Rissová
Porodní dům, Podolské schody, Praha
TUL – Fakulta umění a architektury
doc. Ing. arch. Jiří Buček



Eliška Martínková
Výstaviště Praha
ČVUT – Fakulta architektury
Ing. Tomáš Novotný



Markéta Káňová
Kolonie Bedřiška – rozvoj malého souboru
osídlení uvnitř městské struktury
VŠB-TUO – Fakulta stavební
prof. Ing. arch. Petr Hruša



Václav Hurník
Vertikální farma
VUT – Fakulta architektury
Ing. arch. Ing. Jiří Vítek



Antonín Topinka
Uhlířské Janovice – koncepce územního rozvoje
ČVUT – Fakulta architektury
prof. Ing. arch. Michal Kohout



Aneta Závodná
Náchod – Obnova lázní Běloves
ČVUT – Fakulta stavební
doc. Ing. arch. Ivan Kaplan



Anette Husárová
Galerie moderního umění
VUT – Fakulta architektury
doc. Ing. arch. Ivo Boháč, Ph.D.



Michaela Křížáková
V kříži Dobručovic
ČVUT – Fakulta architektury
doc. Ing. arch. Boris Reděnkov



Tereza Čechová
Pivovar Šlik, Jáchymov
ČVUT – Fakulta architektury
doc. Ing. arch. Dalibor Hlaváček, Ph.D.



Jan Bittner
Územní dopady systému vysokorychlostní
trati Praha – Brno
ČVUT – Fakulta architektury
prof. Ing. arch. Karel Maier, CSc.



Karolína Kubičková
Hevlín – sídlo v krajině
VUT – Fakulta architektury
Ing. arch. Jan Foretník, Ph.D.



Barbora Blahová
Konverze a dostavba areálu továrny
v Mnichově Hradišti
ČVUT – Fakulta architektury
prof. Ing. arch. akad. arch. Václav Girska



Klára Bužková
SYMBIÓZA, Frýdek + Místek → 2
UMPRUM
prof. Ing. akad. arch. Jan Šěpka



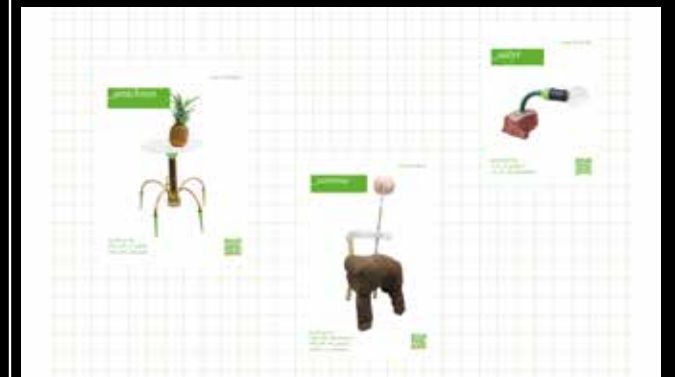
Cuong Do Van
Multifunkční aréna Vypich
ČVUT – Fakulta architektury
doc. Ing. arch. Tomáš Hradečný
Ing. arch. Klára Hradečná



Gabriela Sládečková
Současný archiv
UMPRUM
doc. Mgr. akad. arch. Roman Brychta



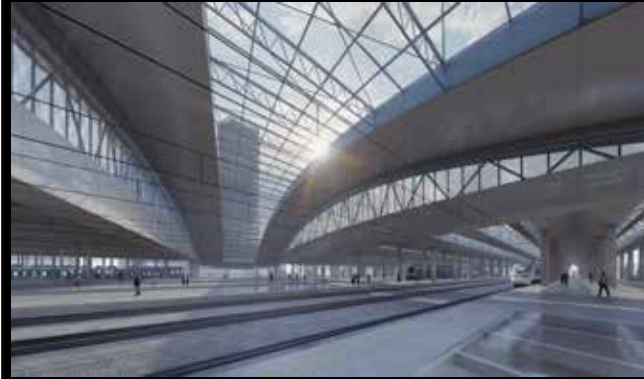
Karolína Munková
Opus parvum
VUT – Fakulta architektury
Ing. arch. MArch. Jan Kristek, Ph.D.
Ing. arch. Jaroslav Sedlák



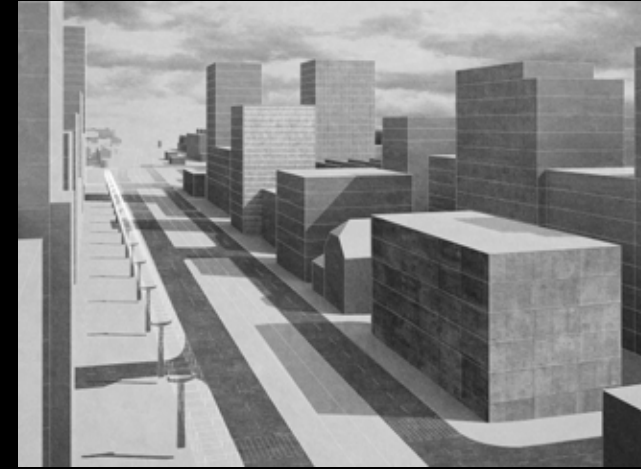
Jakub Daniel
Komunitní centrum v Broumově
ČVUT – Fakulta architektury
doc. Ing. arch. Hana Seho



Jakub Sedláček
Nové brněnské hlavní nádraží
VUT – Fakulta stavební
doc. Ing. arch. Michal Sedláček



Sebastian Sticzay
Vize industriálního areálu Praga a ČKD
ČVUT – Fakulta architektury
doc. Ing. arch. Boris Redčenkov



Barbora Součková
Trapistický klášter s pivovarem
ČVUT – Fakulta architektury
doc. Ing. arch. Dalibor Hlaváček, Ph.D.



Erik Ebringer
Bzenec, hledání malého města
ČVUT – Fakulta architektury
Ing. Tomáš Novotný



Kateřina Čenovská
Urban Wilderness – Postkulturní sídlo
– Strategie pro Vimperk
VUT – Fakulta architektury
Ing. arch. Jan Mlěčka, Ph.D.



Barbora Ditzová
Nový kampus Středoevropské univerzity –
Konverze bývalých pražských jatek
ČVUT – Fakulta architektury
Ing. Tomáš Novotný
Ing. arch. Jakub Koňata
Ing. arch. Tomáš Zmek



Sabina Havránková
Studentské bydlení v areálu Pragovka
ČVUT – Fakulta architektury
doc. Ing. arch. Petr Suske, CSc.



Vojtěch Beran
Pávov L 111 D1
AVU
prof. Ing. arch. Miroslav Šik, dr.h.c.



Natalie Oweyssi
Bydlení u Grébovky
ČVUT – Fakulta architektury
Ing. arch. Michal Kuzemský



Markéta Burkotová
Koncepte zoologických zahrad dotvořená metodami
a nástroji krajinářské architektury
MENDELU – Zahradnická fakulta
prof. Ing. Jiří Damec, CSc.



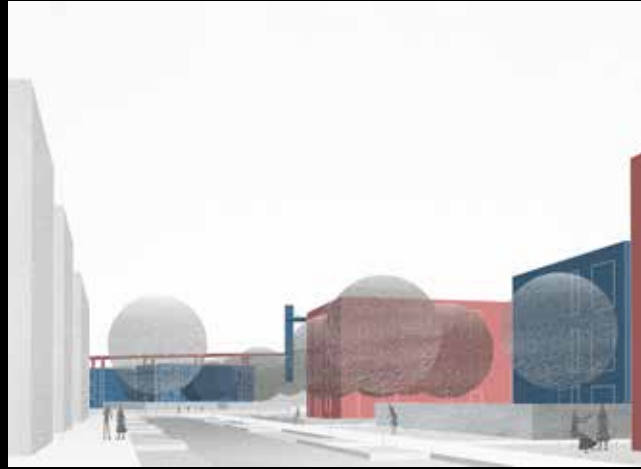
Michaela Jandeková
Městský dům – Vysočany
ČVUT – Fakulta architektury
prof. Ing. arch. Roman Koucký



Filip Cerha
Centrum drobné gastronomie v Brooklynu
TUL – Fakulta umění a architektury
prof. Ing. arch. akad. arch. Jiří Suchomel



Jakub Zuzula
Krejčárek a okolí
ČVUT – Fakulta architektury
doc. Ing. arch. akad. arch. Jiří Klokočka



Barbora Juričková
Premeny súčasnej domácnosti
UMPRUM
prof. Ing. akad. arch. Jan Šépka



Jakub Strejc
Soubor polyfunkčních budov
ČVUT – Fakulta stavební
doc. Ing. arch. Michal Šourek



Oleksandra Yeloyeva
Znalostní inkubátor: Alternativní model střední školy 21. století pro okres Bubny-Zátory
Architectural Institute in Prague
Ing. arch. Jaroslav Wertig
Ing. arch. Jakub Kopecký



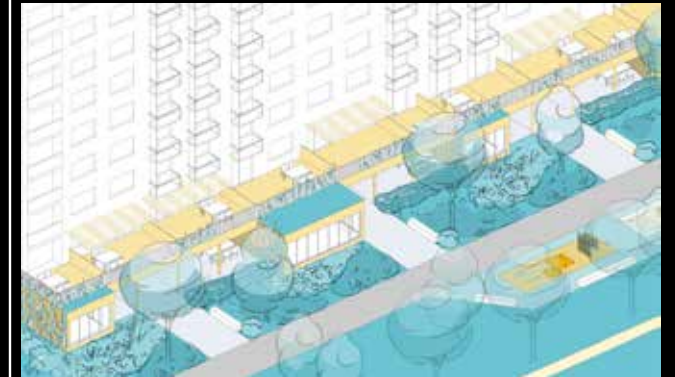
Kateřina Rosolová
Hotel v rozvojové oblasti Dlouhá Míle
ČVUT – Fakulta stavební
doc. Ing. arch. Karel Hájek, Ph.D.



Marek Kohout
Krejčárek a jeho okolí
ČVUT – Fakulta architektury
doc. Ing. arch. akad. arch. Jiří Klokočka



Monika Šafářová
Sídliště v kontextu městské krajiny
MENDELU – Zahradnická fakulta
Ing. Lucie Poláčková, Ph.D.



Veronika Suchá
Městské lázně Humpolec
ČVUT – Fakulta architektury
doc. Ing. arch. Hana Seho



Tereza Haumerová
Big box sprawl / Ochrana vnitroměstských periférií
UMPRUM
prof. Ing. akad. arch. Jan Šépka



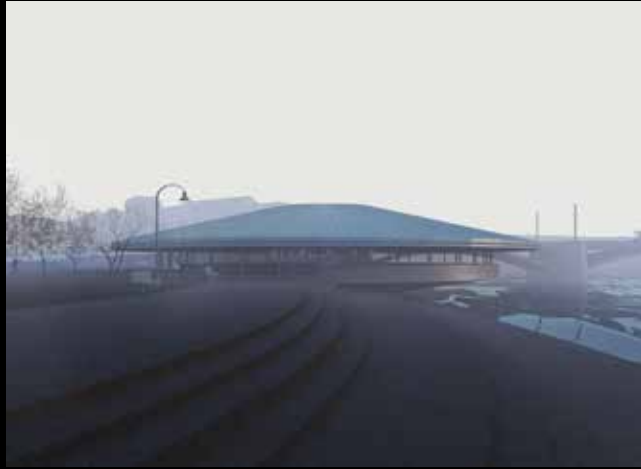
Ludmila Haluzíková
Vágní Praha
ČVUT – Fakulta architektury
Ing. Tomáš Novotný
Ing. arch. Jakub Koňata
Ing. arch. Tomáš Zmek



Barbora Říhová
Doplnění městské struktury – Florenc
ČVUT – Fakulta architektury
Ing. Tomáš Novotný
Ing. arch. Jakub Koňata
Ing. arch. Tomáš Zmek



Zuzana Jurová
Klárovská tržnice
ČVUT – Fakulta architektury
MgA. Ondřej Císlar, Ph.D.



Jan Kašpar
**** Hotel Vltavská, Praha 7
ČVUT – Fakulta architektury
prof. Ing. arch. Ján Stempel



Jaroslav Schwarz
Konverze bývalé sýpky na komunitní centrum
v Českém Krumlově
ČVUT – Fakulta architektury
prof. Ing. arch. Ján Stempel



Jozef Počil
Luxury Hotel Nový Smíchov
VŠB-TUO – Fakulta stavební
doc. Ing. arch. Jindřich Svatoš



Martina Navrátilová
Tržnice Klárov
ČVUT – Fakulta architektury
MgA. Ondřej Císlar, Ph.D.



Silvia Snopková
Univerzitná knižnica, Mlynská dolina,
Bratislava
ČVUT – Fakulta architektury
Ing. arch. Tomáš Hradečný



Alena Zmeškalová
Žitková
ČVUT – Fakulta architektury
doc. Ing. arch. Miroslav Cikán



David Fořt
Vysoká škola pro Plzeň
UMPRUM
prof. Ing. akad. arch. Jan Šěpka



Polina Novikova
Městský bazén na Smíchovské náplavce
ČVUT – Fakulta architektury
Ing. arch. Michal Kuzemský



Kryštof Trpělka
Městský bazén Smíchovská náplavka
ČVUT – Fakulta architektury
Ing. arch. Michal Kuzemský



Iveta Kopecká
Katolická teologická fakulta Univerzity Karlovy
ČVUT – Fakulta architektury
doc. Ing. arch. Tomáš Hradečný



Martina Šimková
Kulturní a společenské centrum Nový Smíchov
VŠB-TUO – Fakulta stavební
doc. Ing. arch. Jindřich Svatoš



Lukáš Kalivoda
Univerzitné pastoračné centrum,
Mlynská dolina, Bratislava
ČVUT – Fakulta architektury
doc. Ing. arch. Tomáš Hradečný



Filip Výška
Městská tržnice
ČVUT – Fakulta architektury
MgA. Ondřej Čisler, Ph.D.



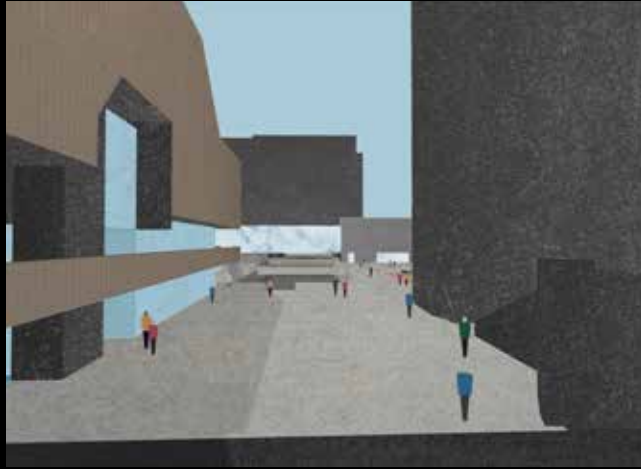
Vojtěch Vondra
Poliklinika v centru města
ČVUT – Fakulta architektury
Ing. arch. Josef Mádr



Anna Křížová
Humpolec – Okraje vnitřní a vnější
ČVUT – Fakulta architektury
Ing. Tomáš Novotný
Ing. arch. Jakub Koňata
Ing. arch. Tomáš Zmek



Kryštof Vicherek
Budějovická
ČVUT – Fakulta architektury
Ing. Tomáš Novotný



Daniela Lukáčová
Konverzia Malinovského kasární v Košiciach
ČVUT – Fakulta architektury
doc. Ing. arch. Petr Suske, CSc.



Datum expedice
12. 1. 2021

Náklad
500 ks

Vydavatel
Česká komora architektů
Josefská 34/6, Praha 1
www.cka.cz

Galerie Přehlídky diplomových prací
viz www.diplom.ky

Redakce
Markéta Pražanová
Marek Job

Jazyková korektura
Josef Šebek

Grafický design
STRAKA OFFICE
(Jakub Straka, Barbora Fišerová)

Písmo
EPOS (Jan Horcík)
Akkurat Mono (Lineto)

Tisk
Triangl, a. s.



MINISTERSTVO
PRŮMYSLU A OBCHODU



ČESKÁ CENTRA
CZECH CENTRES

 **HELUZ**

GRAPHISOFT.
ARCHICAD

wiesner hager concept



ZUMTOBEL