

BULLETIN ČESKÉ KOMORY ARCHITEKTŮ

oficiální čtvrtletník autorizovaných architektů v ČR

3/2006 / ROČNÍK 13

DATUM EXPEDICE: 15. 10. 2006

NÁKLAD: 4500 ks

REGISTRACE: MK ČR E 11062

YDAVATEL:

Česká komora architektů, Josefská 34/6, 118 00 Praha 1
IČ: 457 – 69 371, č. účtu: 19 28 14 03 39 / 0800
Tel.: 257 535 034, 257 532 287, fax: 257 532 285
www.cka.cc

ŠÉFREDAKTORKA:

Ing. Markéta Kohoutová, tel.: 776 222 969
E-mail: marketa.kohout@volny.cz

EDITORKA:

Mgr. Markéta Pražanová, tel.: 257 535 034
E-mail: marketa.prazanova@cka.cc, info@cka.cc

REDAKCE:

– rubrika představenstvo: Ing. Jana Hrušková,
tel.: 257 532 430, e-mail: jana.hruskova@cka.cc
– rubrika soutěže: Mgr. Petr Jelínek,
tel.: 542 211 809, e-mail: petr.jelinek@cka.cc

REDAKČNÍ RADA:

doc. Ing. arch. Jan Štípek, předseda ČKA
Ing. arch. Dalibor Borák, 1. místopředseda ČKA
Ing. arch. Jiří Merger, 2. místopředseda ČKA
Ing. arch. Michal Gabriel, člen představenstva ČKA
Ing. arch. Jan Sapák, člen představenstva ČKA
Ing. arch. Barbara Potysz, předseda dozorčí rady ČKA
Ing. arch. Pavel Rada, 1. místopředseda dozorčí rady ČKA
Ing. arch. Ondřej Beneš, 2. místopředseda dozorčí rady ČKA
Ing. arch. Karel Doležel, člen dozorčí rady ČKA

JAZYKOVÁ KOREKTURA:

Josef Šebek

TITUL:

Veronika Bartošová: The Roosevelt Island Universal Art Center,
první cena v soutěži Přehlídce diplomových prací 2006

LAYOUT:

Andrea Hrušková

GRAFICKÁ PŘÍPRAVA:

PROPAGANDA
Kafkova 10, 160 00 Praha 6-Dejvice
Tel./fax: 224 310 382
www.propagandadesign.cz

TISK:

TISK HORÁK, Ústí nad Labem

DISTRIBUCE:

Bulletin ČKA je bezplatně rozepisán všem architektům autorizovaným
ČKA a investičním odborům magistrátů a větších měst.

UZÁVĚRKA PŘÍŠTÍHO ČÍSLA: 24. 11. 2006

UPOZORNĚNÍ: Oficiální informace jsou po straně označeny šedým
pruhem. U inzercí neodpovídá ČKA za obsah.

OBSAH

AKTUALITY

Úvodní slovo předsedy ČKA Jana Štípka	4
Semináře ČKA	4
Přehlídka diplomových prací 2006	5
Osobnosti nominované na Poctu ČKA 2006	6
Výstavy, semináře	7
Nové knihy	10

TÉMA

Závazné stavební normy – bezplatně přístupné (Kohoutová)	11
--	----

NORMY

Výběr nových stavebních norem (Kratochvílová)	22
---	----

POJIŠTĚNÍ

Likvidace pojistných událostí (Poláčková, Gergelitsová)	24
---	----

LEGISLATIVA

K otázce neplacení členských příspěvků	25
Pravost podpisů ověřuje advokát (Stránská)	25
Omezování instalace drtičů kuchyňských odpadů	25

OFICIÁLNÍ INFORMACE – STANOVISKA

Výzva k oznámení o použití falzifikátu autorizačního razítka (Hrušková)	26
Stanoviska představenstva k návrhu prováděcích vyhlášek (Štípek)	26

OFICIÁLNÍ INFORMACE – SAMOSPRÁVA

Zápis ze VII. zasedání představenstva 27. 6. 2006 (Hrušková)	27
Zápis z VIII. zasedání představenstva 25. 7. 2006 (Hrušková)	30
Zápis z IX. zasedání představenstva 5. 9. 2006 (Hrušková)	32
Zpráva o hospodaření za 1. pololetí 2006	35
PS Architekti olympijským hrám (Jirovec)	38
Harmonogram činnosti PS pro památkovou péči (Sapák)	38

VÝSLEDKY SOUTĚŽÍ A PŘEHLÍDEK

Přehlídka diplomových prací 2006	39
Revitalizace parku Havlíčkových sadů	41
Zelený most	41
POROTHERM 2006 – ideový dům	42
POROTHERM 2006 – realizace	44

PROBÍHAJÍCÍ SOUTĚŽE

Central group – bytový dům pro 21. století	45
Možnosti využití modulární výstavy	45
Rekreační areál Kováčova	45

MEZINÁRODNÍ SOUTĚŽE

Hobart Waterfront, Tasmánie	46
New Campus, Jerusalem	46
Skyscraper, New York	46

PŘIPRAVOVANÉ SOUTĚŽE

Rekonstrukce otáčivého hlediště v Českém Krumlově	46
---	----

PŘÍLOHA

Nový stavební zákon (č. 183/2006 Sb.)

SEZNAM INZERENTŮ

Obálka:

Go in Designhaus	2
Sanitec	3
Ruukki	48

Uvnitř čísla:

Burza práce	12
Deltaterm	12
Viadrus	13
Promat	14
3M Česko	15
Wienerberger	16
URSA CZ	17
Autodesk	18
Tisk Horák	19
Nemetschek	20
AV MEDIA	21



Na stránkách regionální mutace Mladé fronty Dnes – jižní Morava proběhla v červenci a srpnu letošního roku diskuse na téma rekonstrukce brněnské Reduty. Na redakční články reagovali kolegové Petr Pelčák a Radko Květ. Zatímco text Petra Pelčáka je věcný (až na drobnosti), text Radka Květa působí víc než emotivně. Rozhodl jsem se reagovat zejména na větu Květova textu: „A architekti jsou pouhou součástí této množiny.“

Architekt prostě není jenom součástí nějaké množiny, ale musí být rovnocenným partnerem klienta a dodavatele. Jestliže přistoupíme na tuto teorii, zanikne naše povolání stejně jako jiná nepotřebná povolání, například dlabači dřeváků. Když tuto pozici dobrovolně opustíme nebo pod tlakem okolností vzdáme, nic jiného než zánik profese si nezasloužíme.

Pro dobrý výkon profese je v textu Výkony a honoráře vytvořen dostatečný prostor. Stavební zákon nám tento prostor vytváří také. Víím, že spousta investorů, hlavně drobných, autorský dozor nechce ve snaze ušetřit. Volají nás často, až když jsou změny nevratné a oni si s dodavatelem nevědí rady. Nesmíme na svá práva ani na své povinnosti rezignovat. Musíme osvětou a tlakem na legislativu vytvářet prostředí pro standardní výkon našeho povolání v průběhu stavby. Systém zadávání veřejných zakázek je stále problematický. Doufejme, že hodnocení nabídek podle ceny je již za námi. Nabídky nereálných honorářů jsou ovšem naším problémem. Podávají je sami architekti.

Systém zadávání veřejných zakázek je bohužel nastaven tak, že vznik architektonického díla neumožňuje. Vždyť každý stupeň přípravy může dělat někdo jiný. Architekturu může být až realizovaná stavba, ke které je projekt předlohou či návodem. Proto se musíme podílet na realizaci, i když máme v současné praxi jenom malou šanci.

Musíme bojovat. Problémy popsané v souvislosti s brněnskou Redutou nejsou ojedinělé. Proto se domnívám, že je třeba na tato témata svolat seminář. Naše odpovědnost za projektovanou stavbu je nejen právní, ale i etická.

Ing. arch. Jan Štípek,
předseda ČKA

PS: Dovolují si vás pozvat 21. 11. 2006 na seminář pořádaný ČKA na toto téma (více informací na str. 5).

SEMINÁŘ ČKA: NOVÝ STAVEBNÍ ZÁKON

Pořadatel: Česká komora architektů

Přednášející: JUDr. PhDr. Jiří Plos, sekretář ČKA

Místo a termíny:

- Brno – 24. 10. 2006
- Praha – 31. 10. 2006
- Hradec Králové*
- České Budějovice*
- Ostrava*

* Termín zatím neupřesněn. Seminář se v těchto místech bude konat jen v případě, že se přihlásí alespoň 15 zájemců.

Představenstvo České komory architektů připravuje cyklus seminářů k novému stavebnímu zákonu (zákon č. 183/2006 Sb., o územním plánování a stavebním řádu – stavební zákon), zákonu o vyvlastnění (zákon č. 184/2006 Sb., o odnětí nebo omezení vlastnického práva k pozemku nebo ke stavbě – zákon o vyvlastnění) a ke změnám provedeným v souvislosti s novým stavebním zákonem v právním řádu (zákon č. 186/2006 Sb., o změně některých zákonů souvisejících s přijetím stavebního zákona a zákona o vyvlastnění), které nabývají účinnosti 1. ledna 2007. Výklad bude zaměřen také na aplikaci nového stavebního řádu.

Více informací: <http://www.cka.cc/ostatni/seminare/>

KONTAKTY PRACOVNÍKŮ KANCELÁŘE ČKA

Úřední hodiny Kanceláře ČKA: pondělí až pátek 8.00 – 16.00

Praha

Adresa: Josefská 34/6, Praha 1-Malá Strana,
tel.: 257 532 287, fax: 257 532 285

Brno

Adresa: Starobrněnská 16/18, 602 00 Brno,
tel./fax: 542 215 652

Tel.: 257 532 186

JUDr. PhDr. Jiří Plos – ředitel Kanceláře ČKA a sekretář ČKA
Milena Ondráková – sekretářka ředitele, sekretář DR a AR ČKA,
informace a přihlášky k autorizaci, správa databáze

Tel.: 257 532 287

Pavla Grüsserová – recepce, náhrady ztráty času, pošta
Zdena Kryšpínová – recepce, náhrady ztráty času, pošta

Tel.: 257 532 430

Ing. Jana Hrušková – zástupce ředitele, sekretář představenstva ČKA, hospodaření

Mgr. Jana Petráňová – soutěže, webové stránky, zahraničí

Tel.: 257 535 034

Lenka Dytrychová – příspěvky, účetnictví, databáze, NF Arcus

Radka Kasalová – sekretář StS ČKA

Ing. Markéta Kohoutová – šéfredaktorka Bulletinu ČKA, informační a tiskový servis, vydávání publikací ČKA

Mgr. Markéta Pražanová – editorka Bulletinu ČKA a tiskový servis

Tel.: 542 211 809

Mgr. Petr Jelínek – Kancelář ČKA v Brně, PS pro soutěže

E-mailové adresy pracovníků Kanceláře ČKA: jméno.příjmení@cka.cc

Více informací: www.cka.cc

OSOBNOSTI NOMINOVANÉ NA POCTU ČKA 2006

Na udělení Pocty ČKA 2006 byly dosud nominovány tři osobnosti: prof. František Cubr (nominován doc. Ing. arch. Zdenkou Novákovou), Jindřich Freiwald (nominován akad. arch. Davidem Vávrou) a Josef Zasche (nominován Ing. arch. Martinem Rösslerem).

FRANTIŠEK CUBR (1911 – 1976)

Ve své generaci, která vyrůstala v ovzduší purismu 30. let, představuje výjimku svým zaměřením na zařazení emotivního prožitku, zdůraznění významu detailu a harmonické vazby uměleckých děl v kontextu architektonického celku. Talent a schopnost prosadit své myšlenky uplatnil v řadě realizací, kde v týmové práci představoval vždy vůdčí osobnost. K nejvýraznějším Cubrovým realizacím patří bezesporu pavilon Expo 58 (spolupráce J. Hrubý, Z. Pokorný), vystavený na světové výstavě v Bruselu. Je rovněž autorem adaptace kina Moskva na Laternu Magiku (1959), řešení strahovského areálu a studentského města v Praze (1958 – 1965) či rekonstrukce stavby jiřského kláštera (1963 – 1971). Za svou práci získal řadu ocenění včetně Zlaté medaile a Velké ceny VIII. trienále v roce 1947 nebo Velké ceny Expo 58 v Bruselu. Významná je i jeho práce pedagogická, jako profesor na Fakultě architektury ČVUT a Škole architektury AVU vychoval desítky žáků.



F. Cubr, J. Hrubý, Z. Pokorný: pavilon Československa na Expo 58 v Bruselu

JINDŘICH FREIWALD (1890 – 1945)

V období 2. světové války neváhal pomáhat ohroženým rodinám, vyjednával s komandem SS, v uniformě záložního kapitána čs. armády se mezi prvními účastnil bojových akcí v Praze-Braníku. Byl zatčen a jako rukojmí ustupující německé armády byl 8. 5. 1945 odvezen z Prahy a později i se svým pomocníkem zastřelen. Ve své tvorbě se (společně s Jaroslavem Böhmem) soustředil především na problematiku bydlení (kolonie rodinných domků i vily v Praze na Smíchově, v Dejvicích, Kolíně či Opavě) a na architekturu peněžních ústavů (v Kolíně, Železném Brodě, Dvoře Králové nad Labem), jednou z jeho nejvýznamnějších staveb je Jiráskovo divadlo ve spisovatelově rodném Hronově. Prosadil se také na Podkarpatské Rusi a na Slovensku. Odbornou veřejnost upoutal ojedinelým dílem, rozsáhlou publikací s více než šesti sty fotografiemi, plány a náčrtky Naše stavby, vydanou v Praze roku 1924. I přes velké množství zakázek byl vždy originální, profesionálně odpovědný a citlivý k danému místu, do něhož přinášel moderní architekturu.



Jindřich Freiwald, Jaroslav Böhm: Jiráskovo divadlo v Hronově, 1930

JOSEF ZASCHE (1871 – 1957)

Zasche patří k nejvýznamnějším tvůrcům z okruhu pražských německých architektů. Byl uznáván českou avantgardou, která nesouhlasila s jeho odsunem po skončení druhé světové války. I přes protesty byl však nucen strávit zbytek života v německém Schackensleben. Jeho starokatolický kostel Povýšení sv. Kříže v jeho rodném Jablonci nad Nisou, projektovaný v letech 1902 – 1903, je považován za nejčistší ukázkou secesní sakrální stavby u nás. Na počátku století vzniklo několik významných palácových budov v centru Prahy (např. bankovní dům Vídeňské bankovní jednoty na Příkopech), které Zaschemu získaly respekt. Jeho postavení ještě potvrdila spolupráce s Janem Kotěrou na univerzitních budovách a paláci Všeobecného penzijního ústavu na Rašínově nábřeží a v meziválečném období spolupráce s Pavlem Janákem na paláci pojišťovny Riunione Adriatica di Sicurtà na Národní třídě. Udržel si vysokou kvalitu své tvorby v proměně stavebních stylů od secese až po tradiční modernu.



P. Janák, J. Zasche: Palác Adria, 1922 – 1925, Praha

DALŠÍ NOMINACE NA POCTU ČKA 2006 ZASÍLEJTE DO 15. 11. 2006

Pocta ČKA je udělována každým rokem osobnosti v oboru, která se svou prací a morálním kreditem významně zapsala do moderní historie české architektury. Představenstvo ČKA vyzývá k nominaci **zejména žijících osobností**, které by bylo vhodné ocenit za jejich celoživotní dílo a osobní postoje.

Návrhy s písemným odůvodněním včetně seznamu nejvýznamnějších prací navrženého podávejte **do 15. listopadu 2006** na e-mail info@cka.cc nebo na adresu Česká komora architektů, Josefská 34/6, 118 00 Praha 1-Malá Strana.

Podrobnější informace viz vklad v tomto Bulletinu.

PUTOVNÍ VÝSTAVA ČKA A GJF

KAREL HUBÁČEK – POCTA ČKA 2005

- 12. 10. – 5. 11. 2006 České centrum v Mnichově
- únor 2007 České centrum ve Vídni

Výstava celoživotního díla jednoho z nejvýznamnějších architektů poválečného období Karla Hubáčka, který se stal držitelem Pocty České komory architektů 2005. Na dvanácti panelech zmapoval kurátor Petr Kratochvíl stručně architektonicky nejvýznamnější realizace – proslulý televizní vysílač s hotelem a restaurací na Ještědu, dostavbu a rekonstrukci divadla Disk, divadlo Husa na provázku v Brně, Dům kultury v Teplicích, televizní vysílač v Praze-Pankráci, vyrovnávací vodárenskou věž Praha-Dívčí hrady a další.



Foto: Pavel Stecha

Karel Hubáček, Otakar Binar (kolonáda): Dům kultury Teplice, 1977 – 1986

GALERIE JAROSLAVA FRAGNERA

Betlémské nám. 5a, Praha 1, tel.: 222 222 157, gjf@gjf.cz, www.gjf.cz

20. 10. – 12. 11. 2006

LANDMARKS OF NEW YORK

Prezentace památkových aktivit v New Yorku za posledních 40 let. V letošním roce si N. Y. připomíná 40. výročí dne, kdy vstoupil v platnost Zákon o památkové péči v New York City. V současnosti je tímto zákonem chráněno téměř 23 000 objektů, jejichž rozmanitost je překvapivá. Od nejlepších výkonů vynikajících architektů až po výtečné příklady stavebního vernakuláru. V budovách hostinců a farem; v továrnách, bankách a kancelářích, obytných budovách, kostelech, molech, divadlech, muzeích a na dalších místech najdeme historii obyvatel vepsanou do architektury.

15. 11. – 17. 12. 2006

BIG – BJARKE INGELS GROUP

Výstava projektů architektonického studia BIG, které založili v roce 2001 Julien de Smedt a Bjarke Ingels (tehdy pod názvem PLOT). Jádrem architektury ateliéru je schopnost svěžího pohledu skrze zkušenosti, hravost a neotřelost v myšlení a samozřejmě ekologický podtext. Projekty sahají od klubů, koupališť, bydlení a klinik až po muzea a koncertní sály. Po studiu realizovali praxi u Rema Koolhaase. Na Bienále architektury v Benátkách získali v roce 2004 Zlatého lva za projekt koncertní haly pro Stavanger. Součástí výstavy bude přednáška Bjarke Ingelse a zároveň bude vydán katalog.

20. 12. 2006 – 4. 2. 2007

ČESKÝ FENOMÉN – ARCHITEKTONICKÝ KUBISMUS

Výstava se soustředí na nejvýznamnější období let 1911 – 1914 a představí prominentní osobnosti kubismu a jejich práce: Pavla Janáka, Josefa Gočára, Vlastislava Hofmana, Josefa Chochola a Emila Králíčka. Autorkou černobílých fotografií je renomovaná fotografka Ester Havlová, expozici a texty připravil Zdeněk Lukeš.



Foto: archiv GJF

Brooklyn Bridge, New York



Foto: Jakub Kyrněl

BIG: Dwellings Housing in Orestad, Kodaň, 2005



Foto: archiv GJF

Pavel Janák: měšťanský dům v Pelhřimově, 1913

CENTRUM ARCHITEKTURY

Starobrněnská 16/18, 602 00 Brno, tel.: +420 542 212 506,
info@ga-brno.cz, www.ga-brno.cz

19. 10. – 3. 11. 2006

FAST... ROK POTÉ

Průřez výsledků prací studentů a pedagogů prvního ročníku nového bakalářského studijního programu Architektura pozemních staveb na Fakultě stavební Vysokého učení technického v Brně. Studenti si mohli vybrat jedno ze tří témat: rodinný dům, čerpací stanice pohonných hmot nebo terminál tramvajové trati. Výstava by měla ilustrovat náplň vybraných odborných disciplín a zároveň přesvědčit zájemce o studium architektury, že se objevila nová možnost studia.

7. 11. – 15. 12. 2006

BRNĚNSKÁ ARCHITEKTURA 1815 – 1915

Brněnská moderní architektura 1. poloviny 20. století je fenomén mezinárodního významu. Tento fenomén města však mohl vzniknout proto, že již v 19. století byla v Brně realizována architektura a urbanismus nejvyšší evropské úrovně. Tak zde vznikl v českých zemích jedinečný soubor Okružní třídy a celá řada dalších architektonicky hodnotných čtvrtí i jednotlivých staveb. Mnoho budov zde realizovali přední rakouští architekti, ale i řada výborných architektů místních.

Výstava doprovází kapesního průvodce po 160 nejhodnotnějších stavbách Brna 19. století. Publikace, kterou připravuje Spolek Obecní dům Brno, není jen sumářem dosavadního bádání prof. Zatloukala o brněnské architektuře 19. století, ale přinese i řadu zcela nových, dosud nepublikovaných údajů.

19. 12. 2006 – leden 2007

JINDŘICH KUMPOŠT 1891 – 1968

Výstava klíčové osobnosti brněnské moderní architektury meziválečného období, Jindřicha Kumpošta. Po návratu ze studia se Kumpošt roku 1920 stává hlavním architektem města. Pod jeho záštitou a na jeho pozvání přicházejí na brněnské úřady další mladí moderní architekti (J. Grunt, J. Víšek, J. Polášek ad.), roku 1923 přichází na brněnský magistrát na jeho pozvání i Bohuslav Fuchs. Ve 20. a 30. letech realizuje Kumpošt v Brně řadu moderních staveb, které vytvořily jeho dnešní obraz, např. obě budovy polikliniky na Nerudově ulici, půlkruhový soubor nájemních domů na Vaňkově náměstí, kavárny Savoy a Opera a také množství rodinných a nájemních domů. Architekt byl jedním z nejvýznamnějších iniciátorů a reprezentantů brněnské meziválečné moderny, jakož i moderního územního plánování. K výstavě vyjde rozsáhlá monografie. Výstava i katalog jsou připravovány ve spolupráci s Muzeem města Brna.

OLOMOUCKÉ DNY ARCHITEKTURY A STAVEBNICTVÍ

Termín: 2. – 4. listopadu 2006

Místo: Olomouc – Výstaviště Flora, pavilon A

Pořadatel: společnost Omnis Olomouc

Olomoucké dny architektury a stavebnictví se letos konají jako 2. oficiální ročník a jsou součástí XXXII. stavebního a technického veletrhu Stavotech. Záštitu nad akcí převzala Česká komora architektů.

Program:

- přednášky: Funkcionalistická architektura – Vladimír Šlapeta ad.
- filmy o architektuře: Šumná Olomouc, za účasti tvůrců filmu ad.
- diskuse

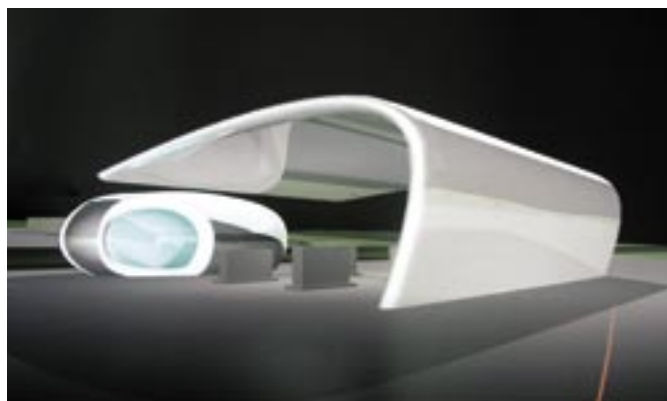


Foto: A. Nový

Tomáš Jurák: návrh tramvajového terminálu, vedoucí práce Ing. arch. Antonín Odvárka, PhD.



Foto: David Zidlický

August Prokop: nájemní domy Jana Bareše, 1886



Foto: archiv Muzea města Brna

Jindřich Kumpošt: ambulatorium Okresní nemocenské pokladny, 1926-28, Brno

- exkurze: jezuitský konvikt, arcidiecézní muzeum, nízkoenergetický dům Horka n. M.
- výstavy:
 - Soutěžní přehlídka Dřevěný dům
 - Nový domov
 - Přehlídka diplomových prací studentů architektury
 - Salon Obce architektů (výběr)
 - Grand Prix Obce architektů (výběr)
 - Design nábytku, svítidel, projekty – Galerie architektury a designu

Více informací: Omnis Olomouc, a. s., Kosmonautů 8, 772 11 Olomouc, www.omnis.cz; fuglickova@omnis.cz; mobil: 776 711 499, tel.: 585 232 097

ARCHITEKTURA A MÉDIA

Téma: Otázky vztahu českých médií a architektury (propagace architektury, mediální obraz, kontakt architekta s médii, přesah odborných médií do masmédií apod.)

Pořadatel: Era 21 ve spolupráci s Centrem pro středoevropskou architekturu v Praze

Termín: 26. 10. 2006 v 18 hodin

Místo: Magistrát hl. města Prahy, Mariánské nám., Praha 1

U kulatého stolu zasednou: Jan Gogola, ČT Brno; Jiří Hlinka, SMART Communication; Karolína Jirkalová, nezávislá novinářka; Simona Juračková, Moravská galerie Brno; Markéta Kohoutová, ČKA; Jan Kratochvíl, archiweb.cz; Zdeněk Lukeš, historik architektury; Matej Šišolák, HOME; Radek Váňa, nezávislý publicista

Diskusi moderuje: Rostislav Koryčánek

NOVÝ STAVEBNÍ ZÁKON Č. 183/2006 SB. A PROVÁDĚCÍ VYHLÁŠKY

Téma: Nový stavební zákon č. 183/2006 Sb., zákon o vyvlastnění č. 184/2006 Sb., zákon o změně některých zákonů souvisejících s přijetím stavebního zákona a zákona o vyvlastnění č. 186/2006 Sb.

Pořadatel: Ministerstvo pro místní rozvoj, Sekce územního a stavebního řádu, ve spolupráci s Ústavem územního rozvoje

Termíny a místa:

- 26. – 27. 10. 2006 Plzeň, Dům kultury
- 2. – 3. 11. 2006 Ostrava, Dům kultury města Ostravy
- 9. – 10. 11. 2006 Brno, Bobycentrum
- 23. – 24. 11. 2006 Praha, Nostický palác

Bližší informace: www.mmr.cz, www.uur.cz

SEMINÁŘE V NÁRODNÍM STAVEBNÍM CENTRU V BRNĚ

Výběr témat:

- 2. 11. Montované domy na bázi dřeva
- 14. 11. Stavby v povodňových oblastech
- 20. 11. Dřevěné konstrukce v současné stavební praxi
- 28. 11. Softwarová podpora při rozpočtování staveb
- 30. 11. Zadávání veřejných zakázek
- 1. a 4. 12. Nový stavební zákon, změny ve stavebním řízení
- 5. 12. Monolitické betonové konstrukce, systémové bednění

Členům ČKA je na všechny semináře poskytována 10% sleva.

Pořadatel: Národní stavební centrum v Brně ve spolupráci s Fakultou stavební Vysokého učení technického v Brně

Místo: Přednáškový sál Národního stavebního centra, Bauerova 10, Brno

Aktuální program seminářů: www.stavebnicentrum.cz; Národní stavební centrum, s. r. o., Bauerova 10, 603 00 Brno, tel.: 541 152 787, 541 152 861, e-mail: svitkova@stavebnicentrum.cz

SLUŽBA PRO POŘADATELE ARCHITEKTONICKÝCH VÝSTAV A SEMINÁŘŮ

Na www.cka.cc v oddíle *ostatní informace pro architekty*, rubrika *výstavy* a rubrika *semináře* je vyvěšen **e-formulář**. Jeho vyplněním získá pořadatel architektonických výstav či seminářů bezplatnou možnost informovat autorizované architekty o názvu, pořadateli a základním tématu výstavy či semináře. **Texty se na www.cka.cc neobjeví bezprostředně, ale až po schválení.** Kontakt na editora: info@cka.cc.

Cena Miese van der Rohe 2005

Velvyslanectví Nizozemského království, Berlín, Německo

Rem Koolhaas, Ellen van Loon, OMA

Zlatý řez pořádá výstavu ve spolupráci s

Fundació Mies van der Rohe Barcelona

Českou komorou architektů

Fakultou architektury ČVUT

Evropská cena za architekturu

Mies van der Rohe Award 2005

Lapidárium Betlémské kaple / Betlémské náměstí 4a/5a, Praha 1

Vernisáž 19/10/2006 v 17:00

Výstava trvá od 20/10/ – 05/11/2006, otevřeno denně kromě pondělí 10:00-18:00

Projekce filmu „Prostor ticha“ kino Aero 20/10/2006 v 17:00 v rámci festivalu Film a architektura

Výstava se koná za podpory Ministerstva kultury ČR, Nadace české architektury a Magistrátu hl. města Prahy

mies barcelona

Education et culture
Culture 2000

NĀ
NADACE ČESKÉ ARCHITEKTURY

PRAHA
PRAHA
PRAHA
PRAHA

zlatý řez

ZÁVAZNÉ STAVEBNÍ NORMY – BEZPLATNĚ PŘÍSTUPNÉ?

Od 1. ledna 2007 začne platit nový stavební zákon, který přináší v závěrečném ustanovení (§ 196, odst. 2) jednu skutečně revoluční novinku. Pokud totiž tento stavební zákon nebo jiný právní předpis vydany k jeho provedení stanoví povinnost postupovat podle konkrétní technické normy (ČSN, ČSN EN), musí být tato technická norma bezplatně veřejně přístupná.

Oproti současnému stavu, kdy jednotlivé normy může získat pouze ten, kdo si je koupí, je to velký pokrok. Přesto zůstává nevyřešena celá řada otázek. Ta základní je, v jaké podobě budou závazné technické normy pro stavebnictví zpřístupněny. Další zásadní otázkou je, jak by mohly být zpřístupněny ty normy, na něž se stavební zákon neodkazuje, a i když jsou platné, nejsou tedy závazné, není-li ve smlouvě s investorem uvedeno jinak.

„Omezený přístup k technickým normám citovaným ve stavebním zákonu nebude architektům a inženýrům ve stavební praxi stačit,“ je přesvědčen ing. Svatopluk Zídek, prezident ČSSI, který se už dlouhé měsíce pokouší dojednat s ČNI přijatelnou dohodu. „Základní požadavek všech profesních organizací proto je, aby za přiměřený poplatek měli jejich členové přístup ke všem stavebním technickým normám.“

Podle prvního návrhu ing. Otakara Kunce, ředitele Českého normalizačního institutu, by byly všechny normy řady 72 – 75 zpřístupněny členům profesních organizací jako náhledová .pdf. Podle tohoto prvního návrhu ČNI by poplatek činil 500 Kč za každého člena profesních organizací SIA (ČKA, ČKAIT, Svaz podnikatelů, ČSSI, Obec architektů...). Profesní organizace by pak zájemcům přidělovaly přístupový klíč.

„Prozatím ale nevíme, kolik členů profesních organizací bude mít o přístup zájem,“ dodává ing. Zídek. „Domníváme se, že například z téměř 25 000 členů ČKAIT jej bude mít jen asi 7500 inženýrů, z 3200 osob autorizovaných ČKA by to možná mohlo být asi 2500 architektů.“

Obě komory proto tento první ekonomický návrh ČNI odmítly jako nepřijatelný a předpokládají další jednání s ČNI. V průběhu podzimu by měla proběhnout další intenzivní jednání mezi zástupci profesních organizací a představiteli ČNI o tom, jaké technické normy, v jaké podobě, za jaký poplatek a jakým způsobem budou zpřístupněny. Těchto jednání se do června aktivně účastnili i zástupci Ministerstva průmyslu, Ministerstva pro místní rozvoj, Ministerstva zemědělství a Ministerstva dopravy, kteří řešili otázku distribuce technických norem jako spotřebitelé, pro potřeby jim podřízených složek a případně i samosprávy. Vzhledem k nestabilní politické situaci a personálním změnám v rámci jednotlivých ministerstev však nelze očekávat v nejbližší době z této strany příliš velkou podporu v jednání, a nelze tudíž odhadnout rychlost ani výsledek dalšího postupu. Zatím se zdá, že klíčová je otázka poplatků za přístupová práva. ČNI je totiž příspěvková organizace, která jako jediná má v tomto státě pravomoc vydávat technické normy, a má tedy v tomto oboru naprosté monopolní postavení posvěcené státem. Část z nákladů na správu a vydávání technických norem je hrazena ze státního rozpočtu a část je výsledkem obchodní politiky samotné ČNI.

V podstatě se tedy nelze divit tomu, že ČNI za takto nastavených jednostranně výhodných podmínek nemá valný zájem, aby profesní organizace architektů a inženýrů mohly nahlédnout do vydávaných a příjmů spojených se správou stavebních technických norem a podle toho po dohodě stanovit přiměřenou výši poplatků za jejich využívání. Bohužel se profesním organizacím nemůže bez spolupráce s ČNI a ministerstvy podařit zjistit ani to, kolik činí státní příspěvek na vydávání norem. Další bližší neurčené příjmy mohou představovat příspěvky jednotlivých firem, které v mnoha případech de facto spolufinancují vznik oborových norem pro jednotlivé výrobky. Hlavní příjmy však ČNI má pravděpodobně právě z prodeje technických norem.

„Rozumím tomu, že se ČNI za přístup k technickým normám musí platit, ale očekával bych poněkud otevřenější jednání,“ dodává ing. Zídek.



Technické normy po roce 1989 sice nepřestaly být platné, ale přestaly být závazné. Každý zájemce o kompletní řadu stavebních norem, tj. 72 až 75, proto musel za jejich získání bez aktualizací zaplatit Českému normalizačnímu institutu asi 236 tisíc Kč. Přitom každý měsíc je přebírána a vydávána řada nových technických norem pro stavebnictví.

Ostatně využívání technických norem má dvojí výhodu. Na jedné straně usnadňují práci autorům stavební projektové dokumentace i realizátorům staveb. Na straně druhé přinášejí bezpečnost a funkčnost staveb, která je v celospolečenském zájmu.

V rámci celé struktury ČKAIT včetně jejích jednotlivých regionálních organizací se od srpna do září uskutečnil zkušební provoz, kdy více než dvě stovky vybraných účastníků mělo přístup k pravidelně aktualizovaným náhledovým .pdf nejen těch technických norem, které budou od ledna 2007 závazné, ale i k části dalších. Cílem je ověřit technické otázky zejména distribuce přístupových klíčů i funkčnosti souboru. Podle předběžného hodnocení ČKAIT jsou účastníci zkušebního provozu s takovou službou spokojeni.

Na www.ckait.cz zároveň probíhá anketa s dotazem, kolik by byli zájemci ochotni ročně zaplatit za internetový přístup s omezením pouze ke členům k normám tř. 72 až 75. Podle výsledků ankety by k dnešnímu datu 259 z 466 účastníků ankety bylo ochotno zaplatit 500 Kč nebo více.

Markéta Kohoutová, 15. 9. 2006

Rozdělení ČSN pro stavebnictví dle předběžného odhadu ČNI

- I. Závazné ČSN** (dle stavebního zákona a odvozených vyhlášek) 263 titulů – na údržbu těchto souborů ČNI vynakládá asi 5 mil. Kč
- II. Ostatní doporučené stavební ČSN (mimo odst. I.)** 2023 titulů – na údržbu těchto souborů ČNI vynakládá asi 20 mil. Kč
- III. Ostatní doporučené ČSN z jiných resortů, které potřebuje resort stavebnictví, včetně norem dle odstavců I. + II.** asi 9200 titulů – na údržbu souborů ČNI vynakládá asi 60 mil. Kč

Závěrečná poznámka po uzavěrci:

Před uveřejněním tohoto článku jsem požádala ing. Kunce, ředitele ČNI, o vyjádření k dané problematice, které je následující: „*Vedení ČNI nesouhlasí se zněním článku Závazné stavební normy – bezplatně přístupné. Údaje v něm uvedené jsou zavádějící, velmi nepřesné a neodpovídající skutečnosti. Další komunikaci týkající se této problematiky doporučuje vedení Českého normalizačního institutu prostřednictvím zřizovatele Českého normalizačního institutu, tedy prostřednictvím Ministerstva průmyslu a obchodu České republiky.*“

Bohužel mi pan ředitel ani nikdo jiný z ČNI nechtl sdělit, které údaje a v čem jsou zavádějící, nepřesné a neodpovídající skutečnosti. Pouze jsem se v telefonickém rozhovoru s ing. Dufkovou dozvěděla, že ČNI nesouhlasilo se zněním § 196, odst. 2 stavebního zákona, který mu ukládá závazné normy bezplatně zpřístupnit, neboť to odporuje jeho opět bližší

neurčeným mezinárodním závazkům. Navíc tento zákon ještě neplatí a je prý otázka, co bude v lednu 2007. ČNI udělá jen to, co mu Ministerstvo průmyslu a obchodu jako jeho zřizovatel nařídí.

Vzhledem k tomuto přístupu jsem se obrátila na náměstká současného ministra průmyslu a obchodu s dotazem, jaký bude tedy jejich další postup a v jaké podobě budou závazné normy zpřístupněny. Ministerstvo průmyslu a obchodu slíbilo tento problém oficiálně projednat. V každém případě je však jisté, že ministerstvo není nad zákon.

Otázkou ovšem zůstává, jestli se někdo v mezičase nepokusí nějakou drobnou nenápadnou novelou výše zmíněný paragraf zrušit. Pravděpodobně se tento postup ČNI vyplatí, neboť dle některých odhadů by asi 60 % všech příjmů ČNI mohly tvořit právě příjmy z prodeje norem.

Další informace uveřejníme v příštím Bulletinu.

BURZA PRÁCE

Burza práce je bezplatná služba pro architekty i investory na www.cka.cc. Vybrané aktuální inzeráty jsou bezplatně uveřejňovány v Bulletinu ČKA. V případě potřeby uveřejnit inzerát ve větším rozsahu kontaktujte, prosím, Kancelář ČKA na e-mail info@cka.cc, kde s vámi domluví podmínky.

NABÍDKA PRÁCE

Ateliér Grido hledá zkušeného architekta/ku na dlouhodobý pracovní vztah. Požadujeme samostatnost, flexibilitu, delší praxi, AutoCAD. Nabízíme zajímavé velké projekty, nadstandardní finanční podmínky a možný kariérní postup. Své životopisy zasílejte na níže uvedený e-mail.
Kontakt: Eva Novotná, novotna@grido.cz

Hledáme architekta, architektku se zájmem o práci v architektonické kanceláři v Leedsu ve Velké Británii přibližně na 1 rok. Práce v programu ArchiCAD, nutná dobrá znalost angličtiny. Prosíme zájemce o zaslání CV v angličtině.

Kontakt: Ing. arch. Jan Zikmund, tel.: 233 356 994-7, 602 645 187, gwe@volny.cz

Architektonický ateliér EN BLOC se sídlem v centru Prahy hledá stavaře a architekty, případně studenty pozemního stavitelství nebo architektury do svého týmu pro dlouhodobou spolupráci. Znalost ArchiCADu podmínkou! Nabízíme práci na zajímavých zakázkách. V případě zájmu zašlete prosím své portfolio a CV na níže uvedený e-mail.

Kontakt: Ing. arch. Marie Selesiová, selesiova@enbloc.cz

Ateliér Grido hledá pro svůj ateliér v Praze na Žižkově architekt(k)y na dlouhodobou spolupráci, příp. trvalý pracovní poměr. AutoCAD nutný, ŘP, jazyky výhodou. Zajímavé projekty, dobré zázemí ateliéru, nová příležitost.

Kontakt: Eva Novotná, novotna@grido.cz

Architektonické studio SIADDESIGN, s. r. o., hledá spolupracovníky do ateliérů v Praze a Liberci: architektky s praxí, absolventy fakulty architektury, stavební inženýry s praxí. Požadavky: znalost práce v programech AutoCAD, Autodesk VIZ nebo 3dsMax, Adobe Photoshop. Jako výhoda bude posuzována znalost světového jazyka a znalost práce s programy Autodesk Revit a Adobe InDesign. Na níže uvedenou adresu můžete zasílat stručné informace o své osobě, zkušenostech v oboru a ukázky své práce.

Kontakt: Ing. arch. Josef Panna, tel.: 420 602 122 766, panna@siadesign.cz, www.siadesign.cz, info@siadesign.cz

Ateliér OOOOX hledá spolupracovníky – absolventy nebo studenty vyšších ročníků pro dlouhodobou spolupráci. Znalost AutoCADu, 3d-Max, Adobe Photoshop a Illustrator podmínkou. Práce na ŽL, praxe výhodou. Nabízíme samostatnou práci na zakázkách, flexibilní pracovní dobu. Nástup možný ihned. Portfolio zasílejte na níže uvedený e-mail.
Kontakt: Radka Zedníková, radka@ooox.com, OOOOX architects, Národní Obrany 31, Praha 6, tel.: 603 703 475

Architektonický ateliér ADR, s. r. o., přijme do svého kolektivu architektů, případně stavební inženýry v oboru pozemní stavby na pozici senior architekt a junior architekt. Ukončené VŠ vzdělání, znalost a praxe AutoCADu, 3D, Photoshopu. Pro pozici senior architekt i praxe v oboru, schopnost řízení a koordinace projektu, samostatné vedení zakázky podmínkou. Profesionální životopis zasílejte na níže uvedený e-mail.

Kontakt: Ivo Bartoněk, ivo.bartonek@adr.cz, tel.: 721 231 629, adr@adr.cz, tel.: 257 210 244

IBA, s. r. o., architektonické studio z Prahy 5, hledá do svého týmu architekta/stavebního inženýra s minimálně 3letou praxí. Nabízíme možnost uplatnění na širokém spektru zajímavých projektů. Znalost AJ výhodou.

Kontakt: Martina Němcová, iba@ibarch.cz

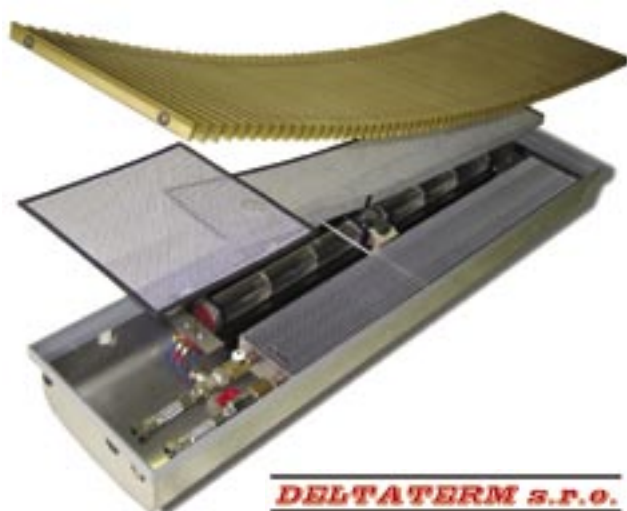
PRÁCI HLEDÁJÍ

Nabízím vizualizace interiéru a exteriéru, zakres do fotografie, práce v 3dsMax, AutoCAD a Photoshop. Absolvent FAST VUT, ŽL.

Kontakt: Martin Kubát, MartinKubat@email.cz, tel.: 775 670 181

Architektka (1,5ročná prax) po MD hledá práci v architektonickom ateliéru v Prahe, příp. externú spoluprácu (spracovanie proj. dokumentácie na stavebné povolenie). AutoCAD, Microstation.

Kontakt: Ing. arch. Janka Jarošová, janka@jaros.sk, tel.: +420 606 681 253



PODLAHOVÉ KONVEKTORY SPOLEČNOSTI DELTATERM

Společnost DELTATERM, s. r. o., vyrábí nadstandardní podlahové konvektory, navržené skupinou pracovníků z leteckého průmyslu. Vysoká kvalita konvektorů DELTATERM je dosahována velmi pečlivým dílenským zpracováním spolu s využitím pokrokových materiálů a technologií. Koryta konvektorů jsou vyrobena speciálními technologiemi z velmi kvalitního 1 mm silného nerezového plechu. Konvektory jsou dodávány s ventilátory podporujícími přestup tepla i bez nich.

U konvektorů DELTATERM s ventilátory mohou být použity různé druhy prachových filtrů, které pokrývají celý vstup, a zaručují tak minimální prašnost. Ventilátory jsou napájeny střídavým napětím 12 V, bezpečným i v mokřem prostředí. Sofistikovaná konstrukce konvektoru umožnila dosažení velmi nízké hladiny hluku. Konvektory DELTATERM jsou navrženy tak, aby mohly být využity jak pro vytápění, tak pro chlazení.

Ke konvektorům DELTATERM je nabízena jednoduše ovladatelná a účinná regulace.

Všechny typy konvektorů jsou nabízeny s pružnou pochozí krycí mřížkou vyrobenou ze speciálně tvarovaných profilů z hliníkové slitiny nebo kvalitního bukového dřeva.

DELTATERM, s. r. o., Na Máchovně 1270, 266 88 Beroun
tel.: +420 776 847 248, fax: +420 311 624 376
gsm: +420 602 318 127, +420 604 243 416
e-mail: deltaterm@deltaterm.cz

www.deltaterm.cz

Série přednášek - podzim 2006

Fakulta architektury ČVUT v Praze, Thákurova 7, Praha 6 - Dejvice

Vladimír Soukenka (CR) | Z virtuality do reality

26. 10. 2006

Michel Rojkind (Mex)

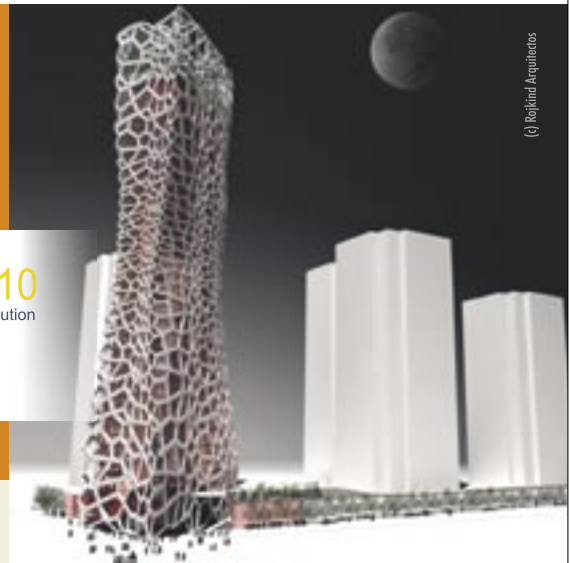
Resonance: Echoes Along A Personal Journey™

Místo a čas konání přednášky najdete na: www.digiarch.cz/rojkind

Pavel Hladík (CR) | Sensitive Architecture

www.digiarch.cz

GRAPHISOFT
ARCHICAD 10
a Virtual Building Solution



(c) Rojkind Arquitectos

Hlavní partneři:



Autodesk®

GRAPHISOFT
ARCHICAD 10
a Virtual Building Solution



Partneři:



Projekt podpořili:



PPRRR
00SSS
TTTTT
RRRRR

Mediální partneři:



erazi

Internetoví partneři:



VIADRUS
teplo dělá domov

Plynové kotle VIADRUS mají dokonalý mozek, který z nich učiní Vaše spolehlivé a chytré služebníky. V kombinaci s litinovými radiátory BOHEMIA nebo STYL Vám zajistí bezproblémové, ekonomické a ekologické vytápění i ohřev vody.

- nejmodernější technologie
- nízké náklady na vytápění, roční úspora až 30 %
- provoz řízený mikroprocesorem
- účinnost až 108 %
- výhodná cena
- servisní zázemí české značky
- on-line objednávky (platí pro vybraný sortiment)

Žijte s kotlem, který nezlobí



Plynové kondenzační kotle Claudie/Claudius

ŽDB GROUP a.s.
Závod topenářské techniky VIADRUS, Bohumín
www.viadrus.cz, info@viadrus.cz

shop.viadrus.cz

800 133 133
VOLEJTE ZDARMA 7.00-15.00h



Požární sklo PROMAGLAS® Cinema v promítacích kabinách

Při výstavbě multikin nebo při rekonstrukcích stávajících kinosálů a souvisejících prostor, je v rámci dělení objektu na požární úseky oddělena i promítací kabina od vlastního hlediště požární dělicí konstrukcí, podle požadavku ČSN 73 0802 : 2000 kapitola 5.3. – Požární úseky.

Pro možnost projekce na plátno je nutno před promítací stroje umístit prosklený otvor.

Požární odolnost těchto prosklených výplní musí vykazovat podle ČSN 73 0810 : 2005 kapitola 5.3. – Stěnové konstrukce uvnitř objektu, hodnotu EI(t) nebo EW(t).

Prosklení typu EW(t) je možno použít jen tehdy, pokud hustota tepelného toku ve vzdálenosti 1 m od povrchu prosklení není vyšší než 15 kWm^{-2} a dále nesmí být v pásmu šíře 1 m od proskleného promítacího otvoru zabudováno zařízení (například vybavení interiéru hlediště), v němž se vyskytují látky s bodem vznícení do $300 \text{ }^\circ\text{C}$, popř. stavební výrobky třídy reakce na oheň C až F (např. dřevo, papír, textil, plasty a pod...)

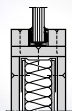
Pro promítání lze tedy použít jen čirá protipožární skla, jak pro požární odolnost EW(t), tak pro EI(t). Velkou výhodou čirých požárních skel je, že požárně aktivní gel, který se nachází ve struktuře skla, má za normálních podmínek vlastnosti srovnatelné se sklem bez požární odolnosti. Na druhou stranu tento gel nesnáší trvalé zatížení UV zářením a sáláním tepla nad $40 \text{ }^\circ\text{C}$, což jsou atributy, které se u promítacích strojů vyskytují, neboť výbojky používané v promítačkách mívají příkon okolo 4 kW.

Z těchto důvodů bylo nutno ověřit dlouhodobou funkčnost čírého požárního skla.



Základem trvale funkčního prosklení je speciální sklo PROMAGLAS® Cinema, které bylo osazeno před promítací stroje značky Meopta, typ MEO 5 XB3.

Příklad osazení skla:



První aplikace byly provedeny v multikinech v Hradci Králové v roce 2001, kde bylo číré sklo PROMAGLAS® Cinema EI 30 zabudováno do promítací kabiny poprvé a dodnes je funkční bez známek jakýchkoliv vad. V současné době jsou skla PROMAGLAS® Cinema osazována v dalších multikinech po celé republice.

Základem takto navrženého prosklení s požární odolností je ekonomicky výhodné řešení, které je navrženo podle naší typové lehké stavební konstrukce PROMAGLAS®, číslo 485.45. Tento systém umožňuje vestavbu požárního pevného prosklení jak do lehkých přiček, tak do masivních zděných nebo monolitických železobetonových stěn.

Požární odolnost prosklení může být libovolná, ovšem je nutno respektovat optické požadavky pro promítání obrazu. Ve všech realizovaných kinech bylo použito sklo nejvýše s odolností EI 30. Vzhledem k tomu, že požadavek na vyšší požární odolnost nebyl vznesen, nebylo dosud ověřeno, zda sklo PROMAGLAS® Cinema s vyšší požární odolností než EI 30 má rovněž stejné optické vlastnosti.

Podrobnější informace Vám podá naše technické oddělení nebo naši zástupci v regionech ČR.

Promat



Promat s.r.o.

V. P. Čkalova 22/784

160 00 Praha 6 – Bubeneč

Telefon +420 224 390 811

+420 233 334 806

Fax +420 233 333 576

www.promatpraha.cz

promat@promatpraha.cz



www.promatpraha.cz

3M = Barevnější svět

**Ohněte kámen,
srolujte dřevo,
nastříhejte mramor...**

S vysoce kvalitními samolepicími fóliemi řady 3M DI-NOC™ budete moci uskutečnit věci, které byly dříve považovány za nemožné. Fólie 3M DI-NOC™ věrně napodobují strukturu povrchu i vzhledem dřeva, kovu, mramoru, kůži, kámen, štuk a mnoho dalších materiálů ve více než 500 dostupných vzorech. Nabízejí neomezené kreativní možnosti a architektonickou svobodu za nižší cenu než tradiční materiály používané ve stavbách, při renovacích, údržbách a opravách. Mají rozmanité možnosti použití – od hotelů, kanceláří, obchodních center a dalších budov přes veřejnou dopravu až po využití ve výstavních a veletržních expozicích.

Vysoká odolnost – Fólie 3M DI-NOC™ jsou odolné proti vlhkosti, nečistotám, oděru a tlaku a jsou žáruvzdorné. Na vnitřní aplikace se vztahuje dvanáctiletá záruka a na venkovní aplikace platí pětiletá záruka.



Jak moc dáte na první dojem?

I když si to otevřeně nepřiznáte, první dojem, jakým na vás zapůsobí prostředí, do kterého vstupujete, na dlouhou dobu ovlivní váš postoj vůči všemu, co je uvnitř. V 3M dobře víme, že na prvním dojmu záleží, a proto jsme vyvinuli řadu čistících rohoží 3M Nomad™, které nejen zlepšují kvalitu a vzhled vstupních prostor, ale také jejich bezpečnost a ochranu.

Modulární rohože Nomad™ 8300 a 8900

- inovační řešení pro zapuštěné prohlubně, výborná flexibilita rozvržení
- poskytují maximální účinnost při zachytávání, skrývání a zadržování nečistot a/nebo vlhkosti
- možnost kombinovat barvy i moduly s/bez textilního středu

Nomad™ Terra

- pro venkovní zapuštěné prohlubně a interiéry
 - určené zejména na seškrabávání nečistot, vyrobeny z materiálu odolného proti opotřebení
 - mnoho atraktivních barev

Nomad™ Optima

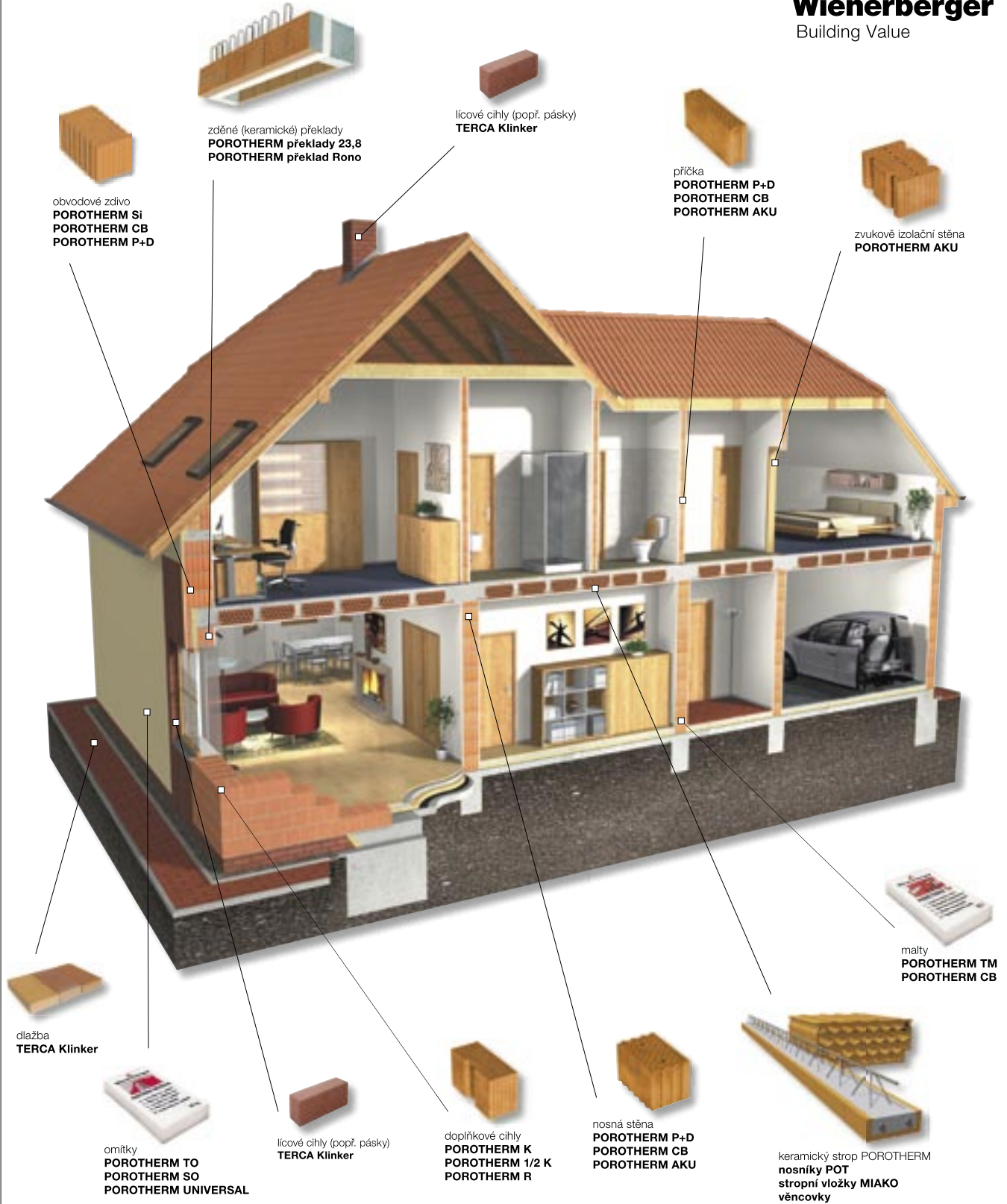
- s hliníkovým rámem pro zapuštěné prohlubně
- skvělá ochrana proti nečistotám a vlhkosti v prostorech se silným provozem
- čtyři varianty rohoží, které vyhovují různým typům provozů

Nomad™ Aqua

- interiérové rohože
- díky technologii dvojitého vlákna a smyčkové struktuře ideální na odstraňování jemných nečistot a zadržování vlhkosti
- mnoho atraktivních barev



3M Česko, spol. s r.o.
Vyskočilova 1, 140 00 Praha 4, www.3M.cz
tel.: 261 380 111, fax: 261 380 110, e-mail: 3MCesko@3M.com



Cihly. Stvořené pro člověka.

Wienerberger cihlářský průmysl, a. s.
Zákaznická linka: 844 111 123, info@wienerberger.cz, www.porotherm.cz



URSA SERVIS



URSA GLASSWOOL®
URSA XPS®



URSA SERVIS

je bezplatná podpora pro všechny, kteří navrhují, montují, nebo používají tepelné izolace **URSA**.

BEZPLATNÉ PORADENSTVÍ

- konzultace projektové dokumentace
- správné použití izolací
- dimenzování izolací
- dimenzování souvisejících prvků (např. fólií)
- posuzování tepelně technických parametrů stavebních konstrukcí
- stanovení příčin poruch zateplených stavebních konstrukcí
- pomoc při zajištění soudně znaleckých posudků
- pomoc při zajištění právní podpory

VZDĚLÁVACÍ ČINNOST

- školení montážníků
- vzdělávací seriál pro střední školy
- tématický seriál o tepelných izolacích pro zájemce z řad VŠ studentů
- školení pro projektanty a autorizované inženýry ve spolupráci s ČKAIT

Technické poradenství - 800 288 888 - VOLEJTE ZDARMA

URSA CZ, s.r.o., Pražská 16/810, 102 21 Praha 10
Tel.: 281 017 376, 281 017 374, Fax: 281 017 377
E-mail: ursa@ursa.cz, www.ursa.cz



šikmé střechy



ploché střechy



zateplené fasády



tepelné mosty



zateplení pod úrovní terénu

INZERCE INZERCE INZERCE INZERCE INZERCE



Pracujte tak, jak přemýšlíte

Potřebujete-li se s naším profesním řešením blíže seznámit, pak navštivte www.autodeskclub.cz/kalendar. Naši autorizovaní prodejci na období podzimních měsíců připravují sérii odborných seminářů, kde budete mít možnost zhlédnout jednotlivá řešení Autodesku. Jste na nich vítáni.

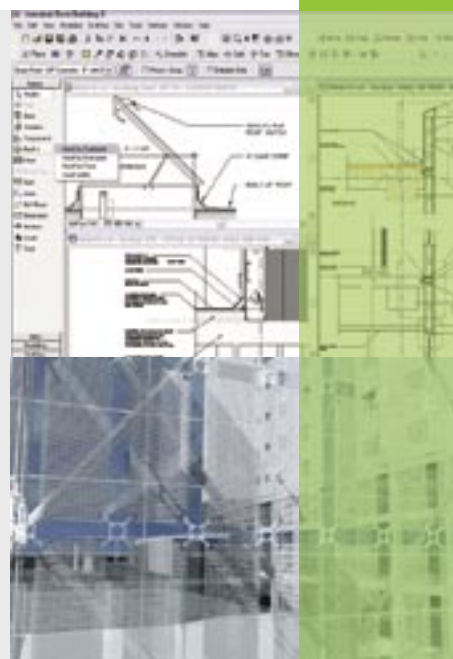
Autodesk®

Představa:

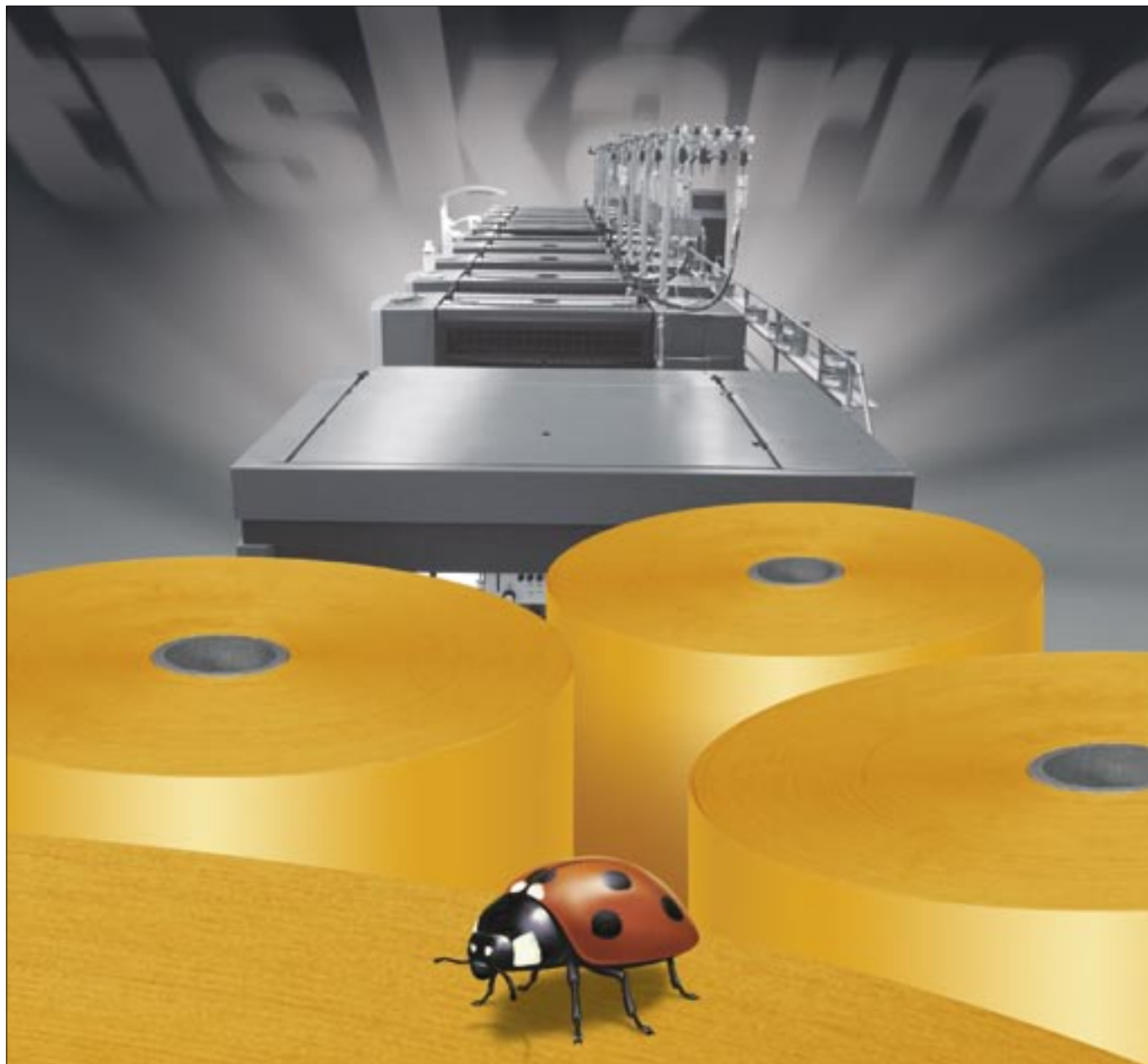
Uspadnit práci architektům. Poskytnout jim dokonalejší a komplexnější nástroje pro navrhování budov od skici až po realizaci stavby.

Realizace:

Autodesk® Revit® Building umožňuje architektům vytvářet dokonalé projekty, efektivně je koordinovat a produktivně spolupracovat v týmu. Jejich klienti jsou pak spokojenější a přicházejí s dalšími zakázkami, výnosy z projektování se zvyšují. Autodesk Revit Building byl vytvořen pro architektonické navrhování a využívá možností informačního modelu budovy. Podporuje tak celý proces projektování. Pomáhá realizovat zajímavé nápady a vyhrávat výběrová zadání. Více informací naleznete na www.autodesk.cz/revitbuilding.



Autodesk a Autodesk Revit Building jsou registrované ochranné známky společnosti Autodesk, Inc. na území USA a jiných zemí. Všechny ostatní názvy značek, produktů nebo ochranných známek náležejí jejich příslušným vlastníkům. © 2005 Autodesk, Inc. Všechna práva vyhrazena.



V hlavní roli role!

Poprvé v České republice

Tiskárna Milan Horák opět přichází s výraznou technickou inovací. Strožový tiskový park doplňuje o desetibarvový ofsetový stroj Heidelberg SM 102-10-P (s obracečem archů) formátu B1, vybavený zařízením CutStar pro odvíjení a řezání papíru z role on-line do nakladače stroje. Tento strojní komplet umožní ještě efektivnější výrobu, což mnozí zákazníci poznají na kratších výrobních časech a výhodnější ceně výrobku.

**TISK
HORÁK**

www.tiskhorak.cz

ISO 9001:2000

Allplan 2006

Společnost Nemetschek, s. r. o., uvádí právě v těchto dnech na trh novou plně lokalizovanou českou verzi svého AEC/CAD/BIM systému Allplan.

V současné době patří společnost Nemetschek k největším poskytovatelům softwarových řešení v oblasti stavebnictví. Akcie společnosti se od roku 1999 obchodují na německé burze. Z původní inženýrské kanceláře vybudoval prof. Nemetschek koncern s více než 700 zaměstnanci, který prodává své produkty prostřednictvím svých poboček a prodejní sítě 400 partnerů zastoupených ve více než 140 zemích celého světa.

V České republice společnost Nemetschek působí již od roku 1992, v roce 1996 byla v Praze založena vlastní pobočka Nemetschek, s. r. o., která zajišťuje veškeré prodejní i servisní činnosti.

Společnost Nemetschek poskytuje IT řešení pro nejrozličnější oblasti stavebnictví. V oblasti projektování je „vlajkovou lodí“ společnosti Nemetschek CAD systém Allplan, který patří mezi nejužívanější stavební CAD systémy pro podporu projektování. Kromě Allplanu nabízí společnost Nemetschek celou řadu dalších systémů, které vhodně doplňují Allplan a poskytují většinou úzce specializovaná řešení pro určitou oblast. Při rekonstrukcích se dobře uplatní Allplan Metric pro snadné zaměření současného stavu nebo Allplan Photo, určený k zakreslení např. fasády domu z fotografie me-

todou fotogrammetrie. K přípravě efektních vizualizací pro prezentaci návrhu investorovi slouží specializovaný program Cinema 4D. Zpracování výstupů pro tisk usnadní program PlanDesign.

Celou řadou těchto produktů je společnost Nemetschek, s. r. o. schopna poskytnout svým uživatelům komplexní řešení.

Vzhledem k tomu, že jsou produkty společnosti Nemetschek, s. r. o. rozšířeny na středních a vysokých školách se stavebním zaměřením, je také poskytnuta oboustranná podpora jak z řad studentů, tak z řad projektčních kanceláří, které rozšiřují svoje kolektivy.

Verze 2006 s sebou přináší celou řadu nových funkcí a vylepšení s mnohem intuitivnějším ovládaním.

Při této příležitosti nabízí společnost Nemetschek, s. r. o. všem zájemcům možnost získat výhodný upgrade libovolného CADu na Allplan 2006. Již nemusíte používat dva a více programů pro dosažení potřebného výsledku! Můžete vyzkoušet skutečný architektonický a stavební AEC/CAD/BIM systém a pracovat v něm od studie až k prováděcímu projektu za bezkonkurenční cenu 55 000 Kč (bez DPH). Nabídka je časově omezena do 30. 10. 2006. Více informací Vám podají obchodní zástupci společnosti Nemetschek, s. r. o., popř. navštivte www.nemetschek.cz.

TISKOVÁ OPRAVA

V Bulletinu 2/2006 na str. 57 byla uveřejněna nesprávná ilustrace vítězného návrhu ve studentské soutěži Městský dům – City House 2006.



První místo – Daniel Baroš a Michal Nejezchleb, studenti 6. ročníku FA ČVUT

Investice bez rizika

Allplan All Inclusive
jediný CAD se
zárukou

Pro Vaši práci
nepotřebujete
několik různých systémů
s různým ovládaním
a funkcemi...

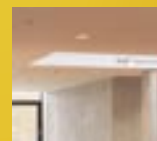
...stačí jeden a nyní
navíc se zárukou!

Nákupem paketu Allplan All Inclusive
získáte špičkový
architektonicko-stavební
AEC/CAD/BIM systém
se zárukou úspěšného nasazení
a garancí vrácení peněz!

Pro více informací
volejte infolinku 225 384 893
nebo pište na info@nemetschek.cz



Vstupní fasáda



Vstup do posluchárny



Detail střechy



Fasáda s únikovým výhledem

Vysoké centrum LF v Hradci Králové,
DOMI spol. s r.o. Ing. arch. Jan Topinka,
Ing. arch. Michal Jůna

PROJEKCE

UVYŠTRUŽ

SPRÁVA

NEMETSCHKEK
BUILDING THE FUTURE

Nemetschek s.r.o.
Žerotínova 1133/32, 130 00 Praha 3 – Žižkov
Tel.: 225 384 880, 225 384 893
info@nemetschek.cz, www.nemetschek.cz



AV TECHNIKA V PROCESU VÝSTAVBY OD STUDIE PO REALIZACI

Primárním posláním audiovizuálních technologií je sdělování. Neboli pomocí obrazu a zvuku přenášet k lidem informace. Setkáváme se tak s nejrůznějšími produkty ve školách, zasedacích místnostech, konferenčních a kongresových centrech, nemocnicích, sportovních halách, kulturních domech, kinech, multifunkčních prostorách atd. Správné zařazení těchto produktů do stavby není nijak jednoduché a nevyplácí se ho podceňovat. To souvisí nejen s technologickou složitostí, ale také se splněním náročných požadavků na funkčnost prostor a esteticky propracovaný design. Tím se dostáváme na začátek celého procesu výstavby k architektům a autorům projektů.

Rovnocenným partnerem architektů je v této oblasti společnost AV MEDIA a její specializované projekční oddělení. Toto oddělení pomáhá architektonickým a projekčním kancelářím s komplexním projektováním AV technologií do místností, sálů a dalších prostor. Do návrhů přináší zkušenosti a znalosti z trhu za více než 13 let působení společnosti nejen v České republice. Mezi rozsáhlým množstvím realizovaných a často velmi náročných zakázek v širokém spektru zákazníků naleznete jednací místnost, kinosály, kulturní domy, školy a dispečinky s trvalým provozem AV technologií i komplexní řízení inteligentních domů. Díky velké znalosti potřeb klientů lze mnohem lépe posuzovat účely nově budovaných objektů a do nich navrhnout a doporučit nevhodnější vybavení.

Vedle vysoké kvalifikace prochází celá firma, zejména potom členové projekčního oddělení, i řadou náročných atestací a certifikací, které mají potvrdit nejen seriózní přístup k celé problematice, ale také deklarovat kompetenci směrem ke klientům a dalším partnerům. Samozřejmostí je potom vlastní tým autorizovaných osob dle zákona 360/1992 Sb. a vlastní tým revizních techniků pro provádění revizí na elektrických zařízeních. Dlouhodobá spolupráce s celou řadou významných světových výrobců v oboru poskytuje odpovídající přístup ke špičkovým technologiím současnosti i budoucnosti. To umožňuje sledovat aktuální trendy ve světě, a stát se tak jejich nositeli i na domácím trhu. Cíl společného snažení ve spolupráci s architekty je potom zcela zřejmý. Včasné přizpůsobení stavby potřebám AV technologií znamená snazší a bezproblémovou realizaci, snížení nákladů investora na výstavbu, a hlavně propracovanější a líbivější design výsledného díla. Eleganťní, a přesto naprosto funkční design v konečném důsledku znamená spokojeného a vracejícího se zákazníka.

Pro široké spektrum zájemců o AV techniku je připravena série seminářů zaměřených na integraci AV techniky do staveb. Tyto semináře proběhnou v rámci týdne věnovaného AV technice, který byl pod názvem AV WEEK vyhlášen mezinárodní organizací InfoComm International na termín 22. – 28. 10. 2006. Za zmínku stojí témata jako například seminář Konferenční místnosti pro architekty, seminář týkající se techniky pro kinosály, seminář o AV technice atd. Aktualizované informace o akcích zařazených do AV Week naleznete na www.avmedia.cz.



AV MEDIA
komunikace obrazem

AV MEDIA, a. s., Ondřej Sedláček, CTS, Pražská 63, 102 00 Praha 10, tel.: +420 261 260 218

VYBRANÉ STAVEBNÍ ČSN – EN PŘEVZATÉ PŘEKLADEM A VYDANÉ V ČERVNU AŽ SRPNU 2006

ČSN EN 13055-2 (72 1505) Pórovité kamenivo – Část 2: Pórovité kamenivo pro asfaltové směsi a povrchové úpravy a pro nestmelené a stmelené aplikace

Tato norma určuje vlastnosti pórovitého kameniva a filerů, získaných z nich úpravou přírodních, umělých nebo recyklovaných materiálů a směsi těchto kameniv pro asfaltové směsi a povrchové úpravy a pro nestmelené a hydraulicky stmelené aplikace pro jiné použití než v betonu, maltě a in-
jektážní maltě.

ČSN EN 12691 (72 7646) Hydroizolační pásy a fólie – Asfaltové, plastové a pryžové pásy a fólie pro hydroizolaci střech – Stanovení odolnosti proti nárazu

ČSN EN 14223 (72 7677) Hydroizolační pásy a fólie – Hydroizolace betonových mostovek a ostatních pojížděných betonových ploch – Stanovení nasákavosti

ČSN EN 14224 (72 7678) Hydroizolační pásy a fólie – Hydroizolace betonových mostovek a ostatních pojížděných betonových ploch – Stanovení schopnosti přemostění trhlin

ČSN EN 14241-1 (73 4214) Komíny – Elastomerní těsnění a elastomerní tmely – Materiálové požadavky a zkušební metody – Část 1: Těsnění pro komínové vložky

ČSN EN ISO 12567-2 (73 0579) Tepelné chování oken a dveří – Stanovení součinitele prostupu tepla metodou teplé skříně – Část 2: Střešní okna a ostatní přečnávající okna

Tato část normy ISO 12567 stanovuje metodu pro měření součinitele prostupu tepla střešních a přečnávajících oken. Metoda nezohledňuje okrajové vlivy vnějšího obvodu vzorku, přenos tepla vzorkem způsobený sáláním, „slunečním zářením“ a vlivy průvzdušnosti vzorku.

ČSN EN 13200-3 (73 5905) Zařízení pro diváky – Část 3: Oddělovací prvky – Požadavky

Tato norma stanovuje požadavky na dimenzování, charakteristiku výrobků a na návrh prostorového uspořádání oddělovacích prvků v prostorech pro diváky v trvalých nebo dočasných zábavních a sportovních zařízeních včetně stadionů, sportovních hal, vnitřních i venkovních sportovních zařízení, s cílem zajistit jejich funkci.

ČSN EN 14388 (73 7063) Zařízení pro snížení hluku silničního provozu – Specifikace

Tato norma stanovuje funkční požadavky a metody pro hodnocení zařízení pro snížení hluku silničního provozu. Norma zahrnuje akustické, neakustické a dlouhodobé vlastnosti. Tato norma platí pro výrobky používané pro snížení hluku silničního provozu vyrobené z jakýchkoliv materiálů.

V této normě nejsou uváděny speciální charakteristiky materiálů, které jsou nutné pro splnění funkčních požadavků uvedených v normě.

ČSN EN 14743 (75 5203) Zařízení pro úpravu vody v budovách – Změkčovací zařízení – Požadavky na provoz, bezpečnost a zkoušení

ČSN CEN/TR 12566-2 (75 6404) Malé čistírny odpadních vod do 50 ekvivalentních obyvatel – Část 2: Zemní infiltrační systémy

ČSN ISO 19119 (97 9838) Geografická informace – Služby

Tato norma poskytuje normalizované zásady pro vývoj softwaru podporujícího uvažované geografické služby, který uživatelům umožní zpřístupnění potřebných geografických dat z rozmanitých zdrojů a jejich zpracování přes generické rozhraní zpracování dat, spojující jinak neslučitelné softwarové prostředky. V souvislosti s tím norma podrobně pojednává architekturu geografických služeb a analyzuje výpočetní, informační, inženýrský a technologický pohled na otevřené distribuované zpracování dat. V přílohách je ošetřena shoda geografických služeb s touto normou, jsou uvedeny jejich příklady, je definován datový sborník metadat geografických služeb a popsáno zobrazení do existujících platform distribuovaného zpracování dat.

TNI 36 0451 Údržba vnitřních osvětlovacích soustav

V průběhu života osvětlovací soustavy dochází k postupnému snížení

jejího užitečného světelného toku v důsledku usazování nečistot na povrchu soustavy a jejího stárnutí. Míra snížení je ovlivněna výběrem zařízení a okolními a provozními podmínkami. Při vypracování světelné technického návrhu nutno s těmito případy počítat pomocí udržovacího činitele a vhodného plánu údržby s cílem toto znehodnocení omezit. V kapitole 4.8 normy pro osvětlení „ISO8995/CIE S 008-2001 Osvětlení vnitřních pracovních prostorů“ je doporučena minimální hodnota udržovacího činitele. Norma stanovuje, že „osvětlovací soustava má být navrhována se souhrnným udržovacím činitelem vypočítaným pro vybrané osvětlovací zařízení, okolní prostředí a předepsaný plán údržby“. Velká hodnota udržovacího činitele a vhodný plán údržby podporují energeticky efektivní projekt osvětlovací soustavy a omezují požadavky na instalovaný příkon na osvětlení. V této TNI jsou popsány parametry ovlivňující proces stárnutí a je zde předložen postup umožňující odhadnout udržovací činitel pro vnitřní osvětlovací soustavy. Poskytuje informaci potřebnou pro výběr zařízení a stanovení ekonomických intervalů údržby a informaci o technických prostředcích pro obsluhu osvětlovacích soustav. Jsou zde uvedeny některé příklady parametrů, avšak s tím, že se doporučuje získávat přesnější údaje od výrobců.

ČSN EN 14706 (72 7221) Tepelně izolační výrobky pro zařízení budov a průmyslové instalace – Stanovení nejvyšší provozní teploty

Tato evropská norma je jednou z řady norem, které specifikují zkušební postupy pro stanovení rozměrů a vlastností tepelně izolačních materiálů a výrobků. Norma uvádí zařízení a postupy pro stanovení nejvyšší provozní teploty rovinných izolačních výrobků. Je určena pro tepelně izolační výrobky.

ČSN EN 14707 (72 7222) Tepelně izolační výrobky pro zařízení budov a průmyslové instalace – Stanovení nejvyšší provozní teploty předem tvarované izolace potrubí

ČSN EN 14909 (72 7614) Hydroizolační pásy a fólie – Plastové a pryžové pásy a fólie do hydroizolace vkládané do stěnových konstrukcí – Definice a charakteristiky

Norma specifikuje charakteristiky plastových a pryžových pásů a fólií, které se ve stavebnictví používají do hydroizolace vkládané do stěnových konstrukcí. Účelem pásů a fólií do hydroizolace vkládané do stěnových konstrukcí je zamezit vztlínání vody ze základů do stěny, pohybu vody z jedné do jiné části stěny a svět vodu z vnitřní části duté stěny mimo budovu. Pásy a fólie do hydroizolace vkládané do stěnových konstrukcí lze rovněž použít ve zděných komínech a v parapetních stěnách pro ochranu interiéru budovy před stékající vodou.

ČSN ISO 6707-1 (73 0000) Pozemní a inženýrské stavby – Terminologie – Část 1: Obecné termíny

Tato ČSN ISO 6707-1 je překladem ISO 6707-1, která definuje obecné termíny používané při navrhování a provádění pozemních a inženýrských staveb. Jsou definovány obecné termíny týkající se téměř všech oblastí výstavby a jsou uspořádány v rámci jednotlivých kategorií tak, aby umožnily srovnání příbuzných pojmů.

Definované termíny jsou také uvedeny v abecedním anglicko-českém a česko-anglickém rejstříku.

ČSN EN 1998-5 (73 0036) Eurokód 8: Navrhování konstrukcí odolných proti zemětřesení – Část 5: Základy, opěrné a zárubní zdi a geotechnická hlediska

ČSN EN 40-4 (73 2094) Osvětlovací stožáry – Část 4: Požadavky na osvětlovací stožáry ze železobetonu a předpjatého betonu

Tato norma je součástí souboru evropských norem EN 40, který má sedm částí a obsahuje ustanovení pro navrhování osvětlovacích stožárů. Norma obsahuje ustanovení, která musí být splněna pro stožáry ze železobetonu a předpjatého betonu. Jde zejména o požadavky na materiál a rozměry, požadavky na spoje a přípoje, kritéria posuzování shody a přejímací podmínky. Norma obsahuje 3 normativní přílohy A, B, C, dále informativní přílohu Y a tzv. harmonizační doložku, která je obsažena v informativní příloze ZA. Přílohy stanoví minimální hodnoty krytí výztuže betonem, plán kontrol, specifikují typové zkoušky a provádějí ustanovení, která se týkají směrnice EU o stavebních výrobcích.

ČSN EN 14081-1 (73 2823) Dřevěné konstrukce – Konstrukční dřevo obdélníkového průřezu tříděné podle pevnosti – Část 1: Obecné požadavky

Norma stanovuje požadavky na vizuálně a strojně tříděné dřevo s obdélníkovým průřezem, opracované řezáním, frézováním nebo jinými způsoby, jehož odchylky od jmenovitých rozměrů odpovídají EN 336. Norma zahrnuje konstrukční dřevo s obdélníkovým průřezem, neošetřené nebo ošetřené proti biologickému napadení. Norma nezahrnuje dřevo ošetřené ochrannými prostředky proti ohni ani dřevo nastavované zubovitým spojem. Norma stanovuje v příloze A jako minimum charakteristiky, které mají být omezeny v pravidlech vizuálního třídění. V příloze B jsou stanoveny kódy označení pro jednotlivé dřeviny a v příloze C je stanovena eurotřída reakce na oheň. V příloze ZA této harmonizované normy jsou ustanovení týkající se směrnice EU pro stavební výrobky.

ČSN 73 3713 Navrhování, příprava a provádění vnitřních polymero- vých omítkových systémů

Tato norma přejímá Technickou zprávu CEN TR 15123, která doplňuje technické podklady pro ČSN EN 13914-2 a má charakter pravidel pro praxi. Platí pro navrhování, přípravu a provádění vnitřních polymero-
vých omítek pro všechny běžné druhy podkladů za normálních podmínek. Zahrnuje provádění vnitřních omítek jak na nové a staré podklady, tak také údržbu a opravu stávajících staveb. Týká se materiálů, podkladů, přípravy povrchu, který má být omítán, výběru vhodného sádrového omítkového systému, metod provádění, kontroly a zkoušení vnitřních omítek. Zahrnuje rovněž směsi pro vnitřní omítky ze sádry, které mají speciální vlastnosti týkající se tepelné a požární odolnosti, zvukové izolace a zvýšeného pohlcování radiace.

ČSN 73 3714 Navrhování, příprava a provádění vnitřních sádrových omítkových systémů

Tato norma přejímá Technickou zprávu CEN TR 15124, která doplňuje technické podklady pro ČSN EN 13914-2 a má charakter pravidel pro praxi.

Platí pro navrhování, přípravu a provádění vnitřních sádrových omítek pro všechny běžné druhy podkladů za normálních podmínek. Zahrnuje provádění vnitřních omítek jak na nové a staré podklady, tak také údržbu a opravu stávajících staveb. Týká se materiálů, podkladů, přípravy povrchu, který má být omítán, výběru vhodného sádrového omítkového systému, metod provádění, kontroly a zkoušení vnitřních omítek. Zahrnuje rovněž směsi pro vnitřní omítky ze sádry, které mají speciální vlastnosti týkající se tepelné a požární odolnosti, zvukové izolace a zvýšeného pohlcování radiace.

ČSN 73 3715 Navrhování, příprava a provádění vnitřních cementových a/nebo vápenných omítkových systémů

Tato norma přejímá Technickou zprávu CEN TR 15125, která doplňuje technické podklady pro ČSN EN 13914-2 a má charakter pravidel pro praxi.

Platí pro navrhování, přípravu a provádění vnitřních cementových a/nebo vápenných omítek pro všechny běžné druhy podkladů za normálních podmínek. Zahrnuje provádění vnitřních omítek jak na nové a staré podklady, tak také údržbu a opravu stávajících staveb. Týká se materiálů, podkladů, přípravy povrchu, který má být omítán, výběru vhodného sádrového omítkového systému, metod provádění, kontroly a zkoušení vnitřních omítek. Zahrnuje rovněž směsi pro vnitřní omítky ze sádry, které mají speciální vlastnosti týkající se tepelné a požární odolnosti, zvukové izolace a zvýšeného pohlcování radiace.

ČSN EN 14782 (74 7720) Samonosné plechy střešní krytiny a vnější a vnitřní obklady – Specifikace výrobku a požadavky

ČSN 75 6401 Čistírny odpadních vod pro více než 500 ekvivalentních obyvatel

Norma platí pro navrhování čistíren odpadních vod z malých sídlišť, čistíren městských odpadních vod a odpadních vod obdobného charakteru, kde velikost zdroje celkového znečištění je vyjádřena ekvivalentním počtem obyvatel (EO) větším než 500.

ČSN EN 1996-1-2 (73 1101) Eurokód 6: Navrhování zděných konstrukcí – Část 1-2: Obecná pravidla – Navrhování konstrukcí na účinky požáru

Norma platí pro navrhování zděných konstrukcí při nahodilé situaci zatížení účinky požáru, je určena pro použití společně s normami EN 1996-1-1, EN 1996-2, EN 1996-3 a EN 1991-1-2. Tato část 1-2 uvádí pouze rozdíly nebo doplnění, kterými se toto navrhování liší od postupů při běžné teplotě.

Tato norma se zabývá pouze pasivními metodami požární ochrany, aktivní metody nejsou předmětem této části. Norma platí pro zděné konstrukce, které pro zajištění obecné požární bezpečnosti musí při namáhání požárem splňovat určité funkce, jako jsou:

- zabránit předčasnému zřícení konstrukce (nosná funkce),
- zamezit šíření požáru (plameny, horké plyny, přebytečné teplo) mimo navržené prostory (dělící funkce).

Norma uvádí zásady a aplikační pravidla pro navrhování konstrukcí pro specifikované požadavky v souvislosti s výše uvedenými funkcemi a úrovněmi parametrů.

ČSN EN 1994-1-1 (73 1470) Eurokód 4: Navrhování spřažených oce- lobetonových konstrukcí – Část 1-1: Obecná pravidla a pravidla pro pозemní stavby

Norma pojednává o navrhování spřažených ocelobetonových konstrukcí. Obsahuje potřebné údaje o materiálu, analýze spřažených konstrukcí, posuzování mezích stavů únosnosti a použitelnosti, styčných a deskách vybetonovaných do tenkých plechů. Norma má přílohy obsahující pomůcky pro stanovení tuhosti styčnicků, návod na provádění zkoušek a zjednodušené podklady pro zahrnutí vlivu smršťování betonu.

ČSN EN 1504-3 (73 2101) Výrobky a systémy pro ochranu a opravy be- tonových konstrukcí – Definice, požadavky, kontrola kvality a hodno- cení shody – Část 3: Opravy se statickou funkcí a bez statické funkce

ČSN EN 14487-1 (73 2431) Stříkaný beton – Část 1: Definice, specifi- kace a shoda

Tato norma platí pro stříkaný beton používaný pro opravu a modernizaci konstrukcí, pro nové konstrukce a zpevňování terénu.

ČSN EN 13084-7 (73 4220) Volně stojící komíny – Část 7: Specifikace vál- cových ocelových dílů pro jednovrstvé ocelové komíny a ocelové vložky

ČSN EN 13084-7 (73 4220) Volně stojící komíny – Část 7: Specifikace vál- cových ocelových dílů pro jednovrstvé ocelové komíny a ocelové vložky

Tato norma je normou výrobku. Určuje funkční požadavky na válcové ocelové výrobky pro použití v jednovrstvých ocelových komínech a ocelových vložkách pro volně stojící komíny, užívané pro odvádění spalin ze spotřebičů paliv do venkovní atmosféry. Specifikuje také požadavky na izolaci a opláštění, když jsou částí jednovrstvého ocelového komínu a vložky, a stanoví hodnocení shody ocelových komínů/vložek podle této EN.

ČSN EN 14955 (73 5945) Povrchy pro sportoviště – Stanovení skladby a zrnitosti nezpevněných minerálních povrchů pro venkovní sporto- viště

ČSN EN 14956 (73 5946) Povrchy pro sportoviště – Stanovení obsahu vody u nezpevněných minerálních povrchů pro venkovní sportoviště

ČSN EN 14953 (73 5958) Povrchy pro sportoviště – Stanovení tloušťky nezpevněných minerálních povrchů pro venkovní sportoviště

ČSN EN 14808 (73 5959) Povrchy pro sportoviště – Stanovení absorp- ce nárazu

ČSN EN 14836 (73 5984) Povrchy pro sportoviště – Vystavení syntetic- kých venkovních povrchů umělému stárnutí

ČSN ISO 19117 (97 9836) Geografická informace – Zobrazení

K aplikaci je lépe uvažovaná data vizualizovat do patřičného grafického zobrazení předmětných vzhledů jeví prezentovaného formou mapy nebo jiného grafického produktu. Racionální realizace takové konverze je podmíněna definicí uceleného mechanismu zobrazení a schématu zobrazení, které zahrnuje službu zobrazení, katalog zobrazení a specifikaci zobrazení. Předmětem této české technické normy ČSN ISO 19117, která je překladem příslušné mezinárodní normy (ISO), je normalizace uvedených předpokladů automatizace grafického zobrazení vzhledů jeví z jejich digitální souřadnicové reprezentace. Tento dokument uvádí jejich ucelený popis a poskytuje jejich praktické příklady.

Více informací: www.csn.cz

Ludmila Kratochvílová,
vedoucí oddělení výstavby Českého normalizačního institutu

LIKVIDACE POJISTNÝCH UDÁLOSTÍ ZPŮSOBENÝCH ARCHITEKTY

V příspěvcích o pojištění jsme se až dosud věnovali převážně procesu sjednávání pojištění profesní odpovědnosti za škody z činnosti architekta. Vzhledem k tomu, že hlavním důvodem uzavírání pojištění profesní odpovědnosti je nahradit poškozenému škodu, za kterou odpovídá pojištěný architekt, domníváme se, že je vhodné se blíže seznámit s neméně důležitými kroky v pojištění, jako jsou nahlášení škodní události a likvidace pojištění události. V tomto příspěvku se pokusíme tyto pojmy vysvětlit a blíže popsat postupy, které jsou v této souvislosti velmi důležité.

1) Pojistná událost a škodní událost

V pojištění jsou často používány dva podobné pojmy – škodní událost a pojistná událost.

Škodní událostí se rozumí událost, která by mohla být důvodem vzniku práva na pojištění plnění pojistitele. Nemusí být vždy totožná s pojistnou událostí.

Pojistnou událostí je nahodilá škodní událost, která nastala v době trvání pojištění a se kterou je spojen vznik povinnosti pojistitele poskytnout pojištění plnění.

V případě pojištění profesní odpovědnosti za škody z činnosti architekta je pojistnou událostí vznik povinnosti pojištěného nahradit škodu, za kterou pojištěný dle platných právních předpisů odpovídá a je povinen ji uhradit, za předpokladu, že vznikla povinnost pojistitele poskytnout pojištění plnění.

Důležitou otázkou při likvidaci škodní události je tedy to, zda vůbec pojištěný architekt za škodu odpovídá. Architekti – jako pojištěné osoby dle pojištění smluv sjednaných prostřednictvím ČKA – odpovídají za škody způsobené jejich odbornou činností, a to v rozsahu jejich autorizace. Autorizovaná činnost je vymezena zákonem č. 360/1992 Sb., o výkonu povolání autorizovaných architektů a o výkonu povolání autorizovaných inženýrů a techniků činných ve výstavbě, ve znění pozdějších předpisů, podrobněji pak v § 17 tohoto zákona. Předpoklady vzniku odpovědnosti za škody jsou uvedeny v občanském zákoníku. Odpovědnost za škody z autorizované činnosti je založena na principu tzv. objektivní odpovědnosti. To znamená, že předpokladem k uplatnění nároku na náhradu škody ze strany poškozeného je porušení právních povinností architekta vyplývajících ze zákona, vznik škody a příčinná souvislost mezi nimi. Odpovědnost za škody je objektivní, když vzniká bez ohledu na zavinění, ať už ve formě úmyslu či nedbalosti. Architekt tedy odpovídá za škody na zdraví, majetku a škody způsobené jinak než na zdraví a majetku.

Z praktického hlediska je zpravidla celý proces likvidace pojištění události zahájen ze strany poškozeného klienta, a to oznámením o vzniklé škodě – písemným či ústním.

Doporučení: Obecně je nutno dodat, aby pojištěný architekt v této první fázi sám iniciativně odpovědnost za škodu neuznával. Je totiž možné, že se nakonec ukáže, že za škodu je odpovědná jiná osoba – odlišná od architekta a pojišťovna z tohoto důvodu odmítne pojištění plnění a architekt pak bude platit škodu klientovi sám.

2) Oznámení škody

Pokud je již zřejmé, že nastala škodní událost a že nárok na náhradu škody bude směřovat proti architektovi, je důležité, aby poškozený tento nárok proti architektovi uplatnil písemně.

Pozor! Nemusí jít nutně o soudní žalobu. Pro účely likvidace pojištění události plně postačí výzva k úhradě škody, ze které bude vyplývat, kdo je dle poškozeného odpovědný (architekt), v čem spatřuje pochybení architekta a hodnověrné vyčíslení škody.

Společnost MARSH, s. r. o., jako makléř České komory architektů je mimo jiné zplnomocněna zastupovat pojištěné členy Komory při likvidaci pojištění události, proto doporučujeme architektům oznamovat škodní události právě prostřednictvím společnosti MARSH.

Doporučení: obrátit se na makléře při likvidaci pojištění události. Důvody a výhody tohoto řešení: Pojišťovací makléř zastupuje klienta – nikoliv pojišťovnu, a proto v jednání s pojišťovnou hájí zájmy pojištěných architektů. Aktivně působí při likvidaci pojištění události svými odbornými znalostmi, popř. v zájmu klienta působí k urychlení procesu likvidace.

Vzhledem k tomu, že společnost MARSH zastupuje ČKA od roku 2004, díky nabytým zkušenostem z likvidace pojištění události členů ČKA analyzuje a vyhodnocuje rozsah stávajícího pojištění členů Komory a dává podněty k jeho dalšímu zkvalitnění a zefektivnění.

Kromě vyplněného formuláře k nahlášení pojištění události je dále potřeba dodat další podklady. Jedná se o:

- kopii smlouvy o dílo – smlouvy pro projekt, resp. objednávky,
- kopii dokumentu, kterým poškozený uplatňuje nárok na náhradu škody (z dokumentu musí vyplývat, v čem poškozený spatřuje pochybení architekta, a musí zde být hodnověrně vyčíslena škoda),

- doložení části projektové dokumentace, které se poškození a pochybení týká,
- uvedení všech ostatních spolupracujících profesí – techniků, statiků atp.,
- stanovisko architekta k popsání události.

Po obdržení všech podkladů dochází k nahlášení škody pojišťovně a jejímu vyřízení. Pro představu o časovém horizontu procesu likvidace – do 45 dnů od nahlášení škodní události pojistitel vyrozumí makléře o způsobu jejího vyřízení. Do 15 dnů od ukončení likvidace dojde k pojištění plnění.

Doporučení: Ač se to na první pohled zdá jako samozřejmost, každodenní praxe ukazuje, že mnoho architektů (a nejen jich) nemá s klienty uzavřené kvalitní smlouvy o dílo, někdy dokonce vůbec žádné. Proto doporučujeme u všech důležitých dokumentů mít k dispozici jejich písemnou podobu. Usnadní se tím nejen dokazování existence odpovědnosti architekta, ale i její rozsah.

3) Výplata pojištění plnění

K výplatě pojištění plnění dochází ze strany pojistitele do 15 dnů od ukončení šetření pojištění události. Pojištění plnění se vyplácí poškozenému. Uhradí-li pojištěný škodu poškozenému sám, vyplácí pojišťovna pojištění plnění přímo jemu.

4) Postup likvidace pojištění události ze strany pojistitele

V případě škodní události pojistitel nejprve zkoumá, zda k ní došlo v době platnosti pojištění, popř. dle podmínek pojištění. Jak bylo zmíněno v minulých příspěvcích do Bulletinu k tématu pojištění profesní odpovědnosti za škody z činnosti architekta, toto pojištění je založeno na bázi claims made (tj. uplatnění nároku). To znamená, že předpokladem vzniku práva na pojištění plnění je, že:

- k příčině škodní události a
- k jejímu vzniku a
- k uplatnění nároku na náhradu škody poškozeného vůči pojištěnému a
- k písemnému oznámení škodní události pojistiteli

došlo v době nepřetržitého trvání pojištění. Pojištění je tedy nutné udržovat tak dlouho, dokud se potenciální nároky na náhradu škody nepromlčí.

Dále pojistitel řeší otázku, zda jsou dány podmínky odpovědnosti pojištěného za škodu, jak je popsáno výše, popř. zda se nárok na náhradu škody nepromlčel. Nakonec dochází k posouzení odpovědnosti za škody z hlediska výluk z pojištění. Pokud jsou všechny výše uvedené podmínky úspěšně splněny, pojistitel posoudí pojištění plnění z hlediska výše a vyplatí je poškozenému.

Slovo na závěr:

Pro úspěšné zakončení likvidace pojištění události, za což můžeme považovat spokojenost pojištěné osoby i poškozeného, je nutné již od zahájení autorizované činnosti pečlivě zvažovat, jak uzavírat své pojištění.

Pojištění profesní odpovědnosti za škody z činnosti architekta je pojištění povinné a každá autorizovaná osoba je povinna mít uzavřenou pojištění smlouvu pro pojištění profesní odpovědnosti po celou dobu výkonu své činnosti. Díky iniciativě ČKA je prostřednictvím rámcové pojištění smlouvy pojištěn každý architekt, který výslovně neuvede, že pojištěn být nechce.

Je však nutné upozornit, že formální splnění zákonné povinnosti nemusí znamenat, že je architekt skutečně dostatečně pojištěn (týká se zejména výše limitu pojištění plnění).

Kateřina Poláčková, Kateřina Gergelitsová

Marsh, s. r. o., Na Rybníčku 5
120 00 Praha 2
Tel.: 221 418 176
Fax: 221 418 150
e-mail: katerina.polackova@marsh.com;
katerina.gergelitsova@marsh.com

K OTÁZCE NEPLACENÍ ČLENSKÝCH PŘÍSPĚVKŮ

Neplacení členských příspěvků je disciplinární provinění. Tato povinnost vyplývá ze zákona č. 360/1992 Sb.

Práva a povinnosti autorizovaných osob jsou stanoveny v § 12 až § 16 zákona č. 360/1992 Sb., o výkonu povolání autorizovaných architektů a o výkonu povolání autorizovaných inženýrů a techniků činných ve výstavbě.

V § 12 odst. 3 tohoto zákona je zakotvena obecná povinnost autorizované osoby „při výkonu své činnosti dbát obecně platných předpisů, jakož i předpisů vydaných příslušnou komorou“.

Pravomoc České komory architektů vydávat vnitřní předpisy vyplývá z ustanovení § 23 odst. 6 písm. h) zákona 360/1992 Sb. Vzhledem k ustanovení § 25 odst. 4 písm. c) zákona „valná hromada schvaluje výši příspěvků členů Komory“ a ustanovení § 30 odst. 2 zákona „náklady na činnost Komory jsou kryty zejména: a) z členských poplatků“

je nepochybné, že povinnost uložená v § 7 odst. 3 písm. b) Organizačního, jednacího a volebního řádu České komory architektů platit členské příspěvky je povinností uloženou na základě zákona a její porušení zakládá disciplinární odpovědnost.

Z uvedeného vyplývá, že povinnost platit členské příspěvky je povinností uloženou na základě zákona a porušení této povinnosti je disciplinárním proviněním ve smyslu § 20 odst. 1 zák. č. 360/1992 Sb., o výkonu povolání autorizovaných architektů a o výkonu povolání autorizovaných inženýrů a techniků činných ve výstavbě, ve znění pozdějších předpisů.

Stanovisko vydalo představenstvo ČKA na svém 8. řádném zasedání dne 25. 7. 2006.

PRAVOST PODPISŮ OVĚŘUJE ADVOKÁT

Prohlášení o pravosti podpisu jak na listinách sepsaných advokátem, tak na listinách jednacích osobou před advokátem vlastnoručně podepsaných je možno získat i u advokátních kanceláří. Tuto další službu poskytuje od června 2006 i advokátní kancelář Kadlec & Stránská.

Změnou § 25a zákona č. 85/1996 Sb., o advokacii (poslední novelou zák. č. 79/2006 Sb.), která je účinná od 1. 4. 2006, bylo rozšířeno oprávnění advokáta nahradit úřední ověření podpisu vyžadované zvláštními právními předpisy svým prohlášením se stejnými účinky, pokud advokát listinu sám sepsal nebo ji jednajícím osobou před advokátem vlastnoručně podepsala.

Představenstvo České advokátní komory vydalo usnesení č. 4, kterým se stanoví podrobnosti o povinnostech advokáta při činění prohlášení o pravosti podpisu, o vedení evidence o těchto prohlášeních, o vyšším ověření těchto prohlášení a o knize prohlášení o pravosti podpisu (usnesení o prohlášení advokáta o pravosti podpisu), které nabylo účinnosti 18. 6. 2006.

Advokátní kancelář Kadlec & Stránská sděluje České komoře architektů, že v návaznosti na rozšíření možnosti činit prohlášení o pravosti podpisu i na listiny nesepsané advokátem advokátka JUDr. Věra Stránská požádala Českou advokátní komoru o vydání knihy o prohlášeních o pravosti podpisu. Kniha o prohlášeních o pravosti podpisu jí byla vydána dne 22. 6. 2006.

Od tohoto dne má advokátka JUDr. Věra Stránská oprávnění činit prohlášení o pravosti podpisu:

- na listině, kterou sama sepsala a osoba, jejíž podpisu se prohlášení o pravosti podpisu týká, listinu před ní podepsala;
- na jiné listině, pokud ji jednajícím osobou před ní podepsala.

Advokátní kancelář Kadlec & Stránská nabízí poskytování této další služby České komoře architektů. Úkony je možno provést přímo v Advokátní kanceláři Kadlec & Stránská po předchozí dohodě s JUDr. Věrou Stránskou. Osoby, které budou chtít tímto způsobem nechat ověřit svůj podpis, musí přijít osobně s dokladem totožnosti (občanský průkaz, příp. cestovní pas). Uvedené oprávnění advokáta se nevztahuje na ověřování fotokopie listiny s jejím originálem.

Věra Stránská

OMEZOVÁNÍ INSTALACE DRTIČŮ KUCHYŇSKÝCH ODPADŮ

Drtič kuchyňských odpadů napojený na kanalizaci odvádí pevné látky, které nejsou odpadní vodou, a jejich vypuštění do kanalizační sítě je přestupkem. Tuto skutečnost sdělilo Centrum pro hospodaření s odpady při VÚV T. G. M. Praha a požádalo ČKA, aby na tuto skutečnost upozornila architektky.

Odpad z kuchyně a stravoven je podle vyhlášky č. 381/2001 Sb., kterou se stanoví Katalog odpadů, zařazen pod katalogové číslo 20 01 08. Povinností je s ním nakládat v souladu se zákonem o odpadech č. 185/2001 Sb., v platném znění. Tento pevný odpad není běžnou součástí komunálních odpadních vod a způsobuje vážné problémy nejen s odváděním odpadních vod kanalizační sítí, ale také při jejich čištění a následném vypouštění do toků. Kanalizace slouží výhradně pro odvádění odpadních vod. Není proto možné, aby do tohoto systému byly odváděny odpady, např. rozmělněný kuchyňský odpad.

Používání drtičů odpadu v kuchyních a stravovnách způsobuje především:

- vyšší zatěžování odpadních vod znečištěním, které zvyšuje náklady na jejich čištění,
- zvýšení látkového zatížení kanalizace a čistírny, zvyšuje provozní náklady (spotřeba vzduchu, vyšší produkce kalu) a v nepříznivých situacích může způsobit až kolaps celého biologického stupně čištění.

Podle zákona č. 274/2001 Sb., o vodovodech a kanalizacích, v platném znění, se fyzická/právní osoba dopouští přestupku tím, že vypustí do kanalizace látky, které nejsou odpadními vodami (§ 32 odst. 6 písm. e) a § 33 odst. 8 písm. e).

Centrum pro hospodaření s odpady při Výzkumném ústavu vodohospodářském T. G. M. Praha řeší úkoly požadované Ministerstvem životního prostředí, mimo jiné i otázky nakládání s biologicky rozložitelnými odpady s ohledem na legislativu Evropské unie a zákony a předpisy ČR v odpadovém hospodářství, více informací na www.vuv.cz.



Foto: archiv

VÝZVA K OZNÁMENÍ O POUŽITÍ FALZIFIKÁTU AUTORIZAČNÍHO RAZÍTKA

Kancelář České komory architektů oznamuje stavebním úřadům měst a obcí České republiky, že bylo zjištěno použití falzifikátu jí vydaného autorizačního razítka se státním znkem České republiky se jménem „Ing. arch. Lubomír Křivka, autorizovaný architekt, ČKA 01 191“, a to bez vědomí jeho držitele, k autorizování projektu pro stavební povolení, předložené ve stavebním řízení. Je možné, že obdobným způsobem mohla být označena i další projektová dokumentace v rámci územních a stavebních řízení jiných staveb.

Žádáme proto stavební úřady, pokud v rámci minulých i současných řízení obdržely projektovou dokumentaci opatřenou výše uvedeným autorizačním razítkem, o sdělení této skutečnosti Kanceláři České komory architektů, Praha 1, Josefská 34/6, aby mohlo být prověřeno, zda se nejedná o obdobný případ falzifikátu.

Kancelář České komory architektů
Jana Hrušková

STANOVISKA PŘEDSTAVENSTVA ČKA K NÁVRHU PROVÁDĚCÍCH VYHLÁŠEK KE STAVEBNÍMU ZÁKONU

STANOVISKO I.

ČKA byla 30. června 2006 požádána Ministerstvem pro místní rozvoj v rámci meziresortního připomínkového řízení o připomínky k návrhu vyhlášky o dokumentaci staveb; vyhlášky, kterou se provádějí některá ustanovení stavebního zákona o územním řízení, veřejnoprávní smlouvě a územním opatření; vyhlášky o obecných požadavcích na využívání území a dále vyhlášky o územně analytických podkladech, územně plánovací dokumentaci a způsobu evidence územně plánovací činnosti.

[A] K VYHLÁŠCE O DOKUMENTACI STAVEB

A/1 zásadní

Vypustit z ustanovení § 2, poslední věta, text za středníkem: „v jednotlivých případech může být po projednání se stavebním úřadem přiměřeně omezen s ohledem na druh a význam stavby, její stavebně technické provedení, účel využití, vliv na životní prostředí a dobu trvání“

Uvedené znění má sice za účel uvolnit prostor pro určitou dohodu mezi projektantem a stavebním úřadem, na druhou stranu je zneužitelné a umožňuje vytvářet mezi projektanty nerovný stav; představenstvo ČKA považuje za správné, aby obsah dokumentace byl respektován, a neobsahuje-li určitá konkrétní stavba celou strukturu, uvede projektant, že určité části nejsou v dokumentaci obsaženy (čímž zůstane základní struktura dokumentace zachována přehledná a srovnatelná).

[B] K VYHLÁŠCE, KTEROU SE PROVÁDĚJÍ NĚKTERÁ USTANOVENÍ STAVEBNÍHO ZÁKONA O ÚZEMNÍM ŘÍZENÍ, VEŘEJNOPRÁVNÍ SMLOUVĚ A ÚZEMNÍM OPATŘENÍ

B/1 zásadní

Redukovat ustanovení § 3 o žádosti o ÚPI a redukovat obsah přílohy č. 4 – formulář žádosti o ÚPI, a to speciálně ve vztahu k ustanovení § 21 odst. 1 písm. d a odst. 2, 3 a 4 stavebního zákona

V uvedeném znění představuje podklad pro tuto žádost takový rozsah dokumentace, že se účel zjednodušení celého procesu zcela míjí účinkem; pro podání ÚPI je nutno vypracovat textovou a grafickou část v rozsahu projektu, přičemž lhůty pro podání této informace se řídí správním řádem; bude-li podána kladná ÚPI, může na jejím základě (stále ještě bez záruky) stavebník stavbu ohlásit, přičemž lhůta pro reakci stavebního úřadu je 40denní; v součtu lhůt a při požadavcích na obsah a rozsah dokumentace předkládané k žádosti o podání ÚPI se o žádné zjednodušení nejedná.

Představenstvo ČKA zastává názor, že požadavky na žádost musí být zcela minimalizovány a prokazování skutečnosti (například ochranných pásem a dalších limitujících faktorů v území, OTP, zastavitelnost a zastavenost a mnohé další), které jsou v zásadě právě meritorním obsahem ÚPI, musí poskytnout, a to velmi rychle, úřad sám.

[C] K VYHLÁŠCE O ÚZEMNĚ ANALYTICKÝCH PODKLADECH, ÚZEMNĚ PLÁNOVACÍ DOKUMENTACI A ZPŮSOBU EVIDENCE ÚZEMNĚ PLÁNOVACÍ ČINNOSTI

C/1 zásadní

Přepracovat strukturu sledovaných jevů tak, aby tvořila ucelené skupiny (hnízda) s logickým tříděním po vrstvách jednotlivých sledovaných jevů a jejich (číselného) zařazení do celkové struktury

V navrhované podobě přílohy č. 2 jsou v jedné vrstvě uvedeny jevy na-

prosto nesouměřitelné; protože zákon ani vyhláška nedefinují řádně pojem „údaj o území“ a s ním související pojem „sledovaný jev“, považujeme za účelné (byť lze jejich pojetí a vzájemný vztah dovodit z logiky věci) doplnit definice těchto pojmů do vyhlášky.

C/2 námět

Zvážit redukcí textu ustanovení § 4 „údaj o území“ a přílohy č. 1 a podat jeho definici

Tento požadavek souvisí s potřebou zpracování pasportu údaje o území – bez řádné definice pojmu údaj o území totiž dojde ke značným zmatkům v souvislosti s vyplňováním pasportů; pokud je údaj o území vnímán jako základní informační jednotka (např. jeden památkově chráněný objekt a jeho charakteristiky), budou pasporty velmi obsáhlé a způsobí zbytečné bujení administrativní práce.

NĚKTERÁ DOPORUČENÍ PS ČKA PRO LEGISLATIVU

■ Vyhláška UAP-UPD trpí nejasností účelu, pro který je určena; z ustanovení § 1 by vyplývalo, že je závazným podkladem pro všechny postupy podle stavebního zákona (což ostatně potvrzuje i obecná část DZ); návrh vymezuje celou řadu pojmů a jednotlivých funkčních typů, avšak činí tak způsobem málo potřebným; ve většině případů se jedná o tautologické vymezování pojmů a funkcí, přičemž skutečnosti vskutku podstatné zůstávají stranou (rozhraní, různé formy urbanistických režimů, urbanistických měřítek a podobně); návrh postrádá logické utřídění funkcí – celý návrh má spíše funkci „metodického doporučení“, avšak v dikci je spíše zavazující (s dílčími výjimkami – například § 22 odst. 3 vyhl. OPVU); vymezování pojmů (jejich definice) v řadě případů nesplňují základní kritéria pro tvorbu definic; pro ukázkou uvádíme například: „plochy rekreace se vymezují za účelem zajistit podmínky pro rekreaci v kvalitním prostředí“; není nám zcela zřejmé, v čem spočívá přínos zjištění, že plochy pro rekreaci jsou plochy pro rekreaci; co je míněno kvalitním prostředím, bude nepochybně v konkrétním případě velmi různorodé a kvalita bude pojímána jinak v lázeňském prostředí a jinak na venkově v blízkosti průmyslové aglomerace; neurčitost tohoto popisu je typická pro všechny v návrhu uváděné funkce: „plochy občanského vybavení se vymezují za účelem zajistit podmínky pro přiměřené umístění a rozsah pozemků staveb občanského vybavení a k zajištění podmínek pro jejich užívání v souladu s jejich účelem“ a řada dalších; PSP doporučuje revidovat potřebnost těchto definic, a pokud bude seznáno, že jsou definice jednotlivých funkčních typů, dokonce v tomto rozsahu, potřebné, pak doporučujeme jejich přepracování.

■ Návrhy některých vyhlášek neprošly důslednou jazykovou korektu-

rou; navrhujeme sjednocení pojmů v případech, jakým je například § 2 základní pojmy vyhlášky o OPVU [rozdíly v dikci mezi písm. c) a d) při vyjádření skutečnosti, že se jedná o nadpoloviční rozsah ploch pro bydlení].

- Z hlediska legislativního navrhujeme upustit ve vyhláškách od nepřesných „citací“ stavebního zákona – například § 13 odst. 3 vyhlášky o UAP-UPD (znění SZ v § 47 odst. 5 obsahuje, a přesněji, totéž).
- Doporučujeme rovněž vypustit jako samostatné paragrafy ta ustanovení, jejichž obsahem je pouze odkaz na přílohu (například § 21 vyhlášky UAP-UPD).
- Navrhujeme jiné uspořádání odstavců v § 6 vyhl. UAP-UPD; odstavce 3 a 4 vysvětlují důvod a účel zpracování územně analytických podkladů pro obce a kraje a z logiky uspořádání textu by měly být v paragrafu na předním místě.
- Příloha č. 11 vyhl. UAP-UPD je zcela nedostatečná, což zřetelně poukazuje na nejasnost a neprověřenost hodnocení vlivů koncepcí na udržitelný rozvoj v praxi územního plánování v ČR; za zcela nepodložené a nelogické považujeme ustanovení písm. A a B, které bude v praxi pojato většinou zcela formálně. Jestliže analýza území v územně analytických podkladech končí vytvořením SWOT analýzy a definováním problémů udržitelného rozvoje k řešení v ÚPD, je definován určitý rámec kritérií pro sledování udržitelného rozvoje území a jeho hodnocení;

tato kritéria by měla být použita pro hodnocení vlivů a přínosů ÚPD dle písm. C, D a E. V písm. A je uveden pojem sledované údaje, zatímco zákon a vyhláška pracují s pojmy údaj o územní a sledovaný jev; v písm. D je užit pojem priorita územního rozvoje, zatímco příloha č. 4 uvádí pojem priority územního plánování – doporučujeme přílohu zcela přehodnotit a přepracovat a využít při tom odborníky, kteří již mají praktické zkušenosti se zpracováním SEA pro územní plány.

- Veřejná prostranství (§ 3 vyhlášky OPVU) jsou definována jako jeden z typů využití území, čímž se vytváří nelogické spojení využití (soubor činností v území) a charakteru „provazu“ na některých plochách; veřejnými prostranstvími jsou například plochy zeleně, plochy náměstí, rozptylové plochy před významnými budovami, ale též komunikace a podobně – v tomto poměrně širokém spektru využití veřejných prostranství vidíme úskalí navržené právní úpravy; největším problémem je vztah veřejných prostranství a dopravních ploch, přičemž z vyhlášky není vůbec jasné, jak se budou v ÚPD vymezovat – doporučujeme zvážit, zda veřejná prostranství by neměla být jednoznačně definovaným typem uspořádání území, vymezeným nad využitím ploch.

doc. Ing. arch. Jan Štípek, předseda ČKA

V Praze dne 26. července 2006, č. j. 0701-2006/Št-PI-Hr

Stanovisko bylo adresováno Mgr. Radku Martinkovi, ministru pro místní rozvoj

STANOVISKO II.

V rámci meziresortního připomínkového řízení byla 20. července 2006 ČKA rovněž požádána Ministerstvem pro místní rozvoj o připomínky k návrhu vyhlášky, kterou se provádějí některá ustanovení stavebního zákona.

(A) K VYHLÁŠCE, KTEROU SE PROVÁDĚJÍ NĚKTERÁ USTANOVENÍ STAVEBNÍHO ZÁKONA

A/1 v ustanovení § 4 – přílohy k ohlášení stavby – v textu písm. e) věta druhá slova „doporučený dopis“ nahradit slovy: „doporučený dopis s doručenkou do vlastních rukou“

Domníváme se, že důkazem o informovanosti má být prokazatelný způsob doručení.

A/2 v ustanovení § 9 – náležitosti štítku – doporučujeme za písm. c) uvést slova „označení projektanta“; ostatní písmena označit d) až g)

Zastáváme názor, že označení zpracovatele projektové dokumentace má být rovněž uvedeno na úředním štítku.

A/3 v ustanovení § 11 – zkrácené stavební řízení – v odst. 1 v oznámení mimo předepsané údaje pod písm. c) uvést slova „jméno a příjmení zpracovatele projektové dokumentace, číslo autorizace, popřípadě název firmy a adresu pro doručování“, dále pod písm. d) uvést slova „jméno a příjmení autorizovaného inspektora, číslo autorizace, adresu pro doručování“; ostatní písmena označit e) až h)

Označení zpracovatele projektové dokumentace a autorizovaného inspektora (pokud stavbu posuzuje) by mělo být náležitostí oznámení.

A/4 v ustanovení § 12 – obsah a struktura certifikátu – v odst. 1 v certifikátu mimo předepsané údaje pod písm. c) uvést slova „jméno a příjmení zpracovatele projektové dokumentace, číslo autorizace, popřípadě název firmy a adresu pro doručování“; ostatní písmena označit d) až g)

Označení zpracovatele projektové dokumentace považujeme za nedílnou součást vystavení certifikátu.

doc. Ing. arch. Jan Štípek, předseda ČKA

V Praze dne 9. srpna 2005, č. j. 0723-2006/Št-PI-Hr

Stanovisko bylo zasláno Mgr. Radku Martinkovi, ministru pro místní rozvoj

ZÁPIS ZE VII. ZASEDÁNÍ PŘEDSTAVENSTVA DNE 27. 6. 2006

Představenstvo v koncepční části projednalo v souvislosti s jednacím řádem představenstva dokument Zásady pro vydávání stanovisek jménem ČKA, který přijatým usnesením schválilo. Tímto došlo ke splnění jednoho z úkolů, které byly uloženy letošní valnou hromadou. Část operativní se zabývala mimo jiné koncepcí památkové péče Komory, přípravou Ceny za architekturu a jednáním zástupců S. I. A. s Českým normalizačním institutem.

Přítomni: Dalibor Borák, Michal Gabriel, Tomáš Hradečný, Milan Jirovec, Jiří Merger, Jan Sapák, Milena Vitoulová, Jan Vrana, Jan Štípek, Eliška Zimová
Omluveni: Tomáš Bezpalec, Martin Tunka, Jana Hrušková
Kancelář: Jiří Plos, Markéta Kohoutová, Jana Petrářová

Zasedání představenstva zahájil předseda Jan Štípek a dále je řídil společně s místopředsedou Daliborem Borákem. Při zahájení zasedání bylo přítomno 8 členů představenstva České komory architektů, dále v průběhu zasedání 10 členů, tzn. nadpoloviční počet.

ČÁST OPERATIVNÍ

1) Schválení odejmutí autorizace autorizovaným osobám

Kancelář ČKA předložila v souladu s příslušnými ustanoveními zákona č. 360/1992 Sb. představenstvu ke schválení odnětí autorizace autorizovaných architektů (z důvodů vlastní žádosti) a jejich následné vyškrtnutí ze Seznamu a. a. vedeného Komorou.

Hlasování VII/01–02/2006

Představenstvo hlasovalo o návrhu: „Představenstvo ČKA usnesením schvaluje v souladu s ustanovením § 10 odst. 2 zákona č. 360/1992 Sb., o výkonu povolání autorizovaných architektů a o výkonu povolání autorizovaných inženýrů a techniků činných ve výstavbě, ve znění pozdějších předpisů, odněti autorizace na základě vlastní písemné žádosti:

Ing. Oldřichu Stejskalovi, s účinností k 1. 1. 2006,
Ing. arch. Zbyňku Hřivnáčovi, s účinností k 1. 1. 2006.“
Hlasování: pro 8 – proti 0 – zdržel se 0
Návrh byl schválen.

Hlasování VII/03/2006

Představenstvo hlasovalo o návrhu: „Představenstvo jakožto samosprávný orgán ČKA příslušný k vedení Seznamu autorizovaných architektů a Seznamu registrovaných osob (osob usazených a osob hostujících) v souladu s ustanovením § 26 odst. 1 písm. f) zákona č. 360/1992 Sb., o výkonu povolání autorizovaných architektů a o výkonu povolání autorizovaných inženýrů a techniků činných ve výstavbě, ve znění pozdějších předpisů, ukládá Kanceláři ČKA vyškrtnout uvedené osoby ze Seznamu autorizovaných architektů k výše uvedenému datu.“

Hlasování: pro 8 – proti 0 – zdržel se 0
Návrh byl schválen.

2) Disciplinární záležitosti**a) DR/31/2004 – „Stížnost na autorizovaného architekta – Ing. arch. Ivo Gacek“ – odvolání proti rozsudku StS**

Arch. T. Hradečný podal podrobnou informaci o disciplinární cauze a odvolání disciplinárně obviněného. Disciplinární senát se causou opakovaně zabýval. Na zasedání arch. T. Hradečný přednesl návrh usnesení. Představenstvo posoudilo odvolání Ing. arch. Iva Gacka proti rozsudku Stavovského soudu ze dne 12. 12. 2005. Po rozpravě bylo přijato následující usnesení (v disciplinárních záležitostech rozhodnutí).

Usnesení VII/04/2006

Představenstvo hlasovalo ve věci DR/31/2004 – „Stížnost na autorizovaného architekta (Ing. arch. Ivo Gacek)“ o návrhu, který zní: „Představenstvo ČKA napadený rozsudek Stavovského soudu ČKA ze dne 12. 12. 2005 potvrzuje a nevyhovuje odvolání disciplinárně obviněného.“

Hlasování: pro 8 – proti 0 – zdržel se 0
Návrh byl schválen.

b) DR/1/2004 „Stížnost na autorizovaného architekta“

Arch. T. Hradečný podal informaci o schůzce disciplinárního senátu, na které nebyl vysloven jednoznačný závěr vzhledem k tomu, že problematika causy je složitá. Dotčení architekti nemají řádně upraveny smluvní vztahy jak mezi sebou, tak i vůči klientům. Snahou bylo i dosažení smírného řešení sporu, na které však nebylo přistoupeno. Arch. T. Hradečný seznámil představenstvo se dvěma možnými návrhy řešení causy a argumenty proti a pro každý z nich:

- 1) zproštění obvinění a doporučení všem dotčeným osobám vypořádat si své závazky,
- 2) rozsudek potvrdit a ostatní dotčené osoby vyzvat k zodpovědnosti.

V současnosti je spis u JUDr. J. Kadlece, který připravuje podpůrné argumenty pro rozhodnutí představenstva. JUDr. J. Plos spis také prostuduje a doporučí ad hoc disciplinárnímu senátu, který z principů sporu je pro rozhodnutí představenstva závažnější či podstatnější, a dle doporučení obou právníků senát dne 10. 7. 2006, kdy se sejde, přijme rozhodnutí. Na příštím zasedání bude rozhodnutí předloženo ke schválení.

c) DR/06/2002 „Dozorčí rada proti autorizovaným architektům – neplatičům členského příspěvku“

Disciplinární ad hoc senát se v této věci sešel a rozhodl o předání spisu JUDr. J. Kadlecovi, který byl požádán o vypracování návrhu, jenž by rozšířil dokazovací část textu v rozhodnutí StS. JUDr. Plos v této věci připravil pro JUDr. Kadlece základní osnovu textu. Do 14 dnů bude návrh JUDr. Kadlece předložen senátu, který na příštím zasedání předloží představenstvu návrh rozhodnutí.

3) Další postup pro obnovení činnosti PS pro památkovou péči

Arch. Borák v nepřítomnosti arch. J. Sapáka přednesl představenstvu

návrh na eventuální nominaci nového předsedy této pracovní skupiny; za hlavní důvod uvedl, že arch. Sapák dosud nepředložil představenstvu koncept programu a budoucí činnosti pracovní skupiny. Na obranu arch. J. Sapáka vystoupil arch. J. Merger společně s Ing. M. Jirovcem a arch. M. Gabrielem. Společně uvedli, že problematika památkové péče v ČR je složitá, a doporučili, aby představenstvo tolerovalo delší časový horizont pro zpracování této základní koncepce. Dr. J. Plos a arch. D. Borák však připomněli, že nastalá politická situace vyžaduje alespoň základní orientaci Komory pro oblast památkové péče a její deklaraci navenek.

V průběhu jednání se dostavil arch. J. Sapák, který přítomně informoval o schůzce s Ing. V. Jandáčkem a arch. Solařem, kde však nebyly stanoveny žádné konkrétní cíle. Po diskusi představenstvo konstatovalo následující závěry:

- postoj ČKA k památkové péči je revidován, existují různé názorové platformy a velice fundovaně a profesionálně musí být zpracován nový koncept;
- představenstvo diskutovalo o postoji současného představenstva ke koncepci památkové péče z roku 1997 a o tom, zda má být používán do doby přijetí koncepce nové. Vzhledem k rozdílným názorům členů bude rozhodnuto na příštím zasedání;
- představenstvo dále vzalo na vědomí, že arch. Sapák do příštího zasedání vypracuje osnovu komorového návrhu koncepce památkové péče a osnovu činnosti PS pro památkovou péči.

4) AOH – pracovní skupina pro LOH Praha 2016 – 2020

Ing. Jirovec informoval o svolání schůzky na 29. června 2006, na níž se sejdou členové pozastavené pracovní skupiny AOH a případní další zájemci o angažování se v problematice pořádání olympijských her v Praze. Jednání se uskutečnilo v sídle ČKA od 17 hodin. Předmětem jednání bude diskuse o možnostech obnovení činnosti pracovní skupiny a případné stanovení dalšího postupu. Ing. M. Jirovec spatřuje hlavní úkoly především ve formulování nabídky pomoci pracovní skupiny AOH při přípravě kandidatury na pořádání LOH a ve stanovení následné komunikační strategie, a to jak ve vztahu k zainteresovaným stranám, tak ve vztahu k odborné i laické veřejnosti. Účelem je vytvořit předpoklady pro případný vznik kvalitních staveb, které pozitivně ovlivní celkové vystavěné prostředí. Aby toto mohlo vzniknout, je nutné vytvoření společenského prostředí pro uplatnění odborníků z řad autorizovaných architektů. Závěry jednání budou předneseny na následujícím zasedání představenstva ČKA 25. 7. 2006.

5) Žádost Úřadu pro ochranu hospodářské soutěže

Na ČKA se písemně obrátil ÚOHS se žádostí o poskytnutí veškerých interních dokumentů Komory. Žádost byla psána v souvislosti s analýzou norem upravujících tzv. svobodná povolání v ČR. Dále v dopise požadoval jméno kontaktní osoby, na kterou se úřad může obracet se svými dotazy. Kanceláři ČKA byly veškeré materiály odeslány a byla sdělena jména kontaktních osob: dr. Jiří Plos, Ing. Jana Hrušková.

6) Jednání mezi Českým normalizačním institutem a S. I. A. – Radou výstavby

Jednání mezi ČNI a institucemi sdružovanými v S. I. A. 14. 6. 2006 bylo iniciováno náměstkem ministra pro místní rozvoj Ing. J. Slaninou z důvodu rozšíření přístupu k českým technickým normám a jejich používání zejména v oblasti stavebnictví. Na tomto jednání bylo dohodnuto, že ČNI vydá do měsíce stanovisko, na jehož základě bude všem dotčeným institucím a profesním komorám nabídnut balíček základních norem, které budou pro jejich členy výrazně levnější a budou dostupné na internetu ke stažení. S. I. A. by na tento balíček měla přispívat a distribuovat jej daným komorám. Arch. J. Štípek a arch. J. Vrana do příštího zasedání připraví prohlášení ČKA ve spolupráci s ČKAIT, které bude jasně deklarovat stanovisko obou profesních komor. Na příštím zasedání bude toto prohlášení předneseno. Současně by již v této době měl být znám postoj ČNI a dále by měla být vyjasněna politická situace na MMR. D. Borák znovu, tak jako na řadě předchozích jednání, zopakoval svůj názor, že považuje za nemorální skutečnost, kdy stát požaduje, aby občané, v tomto případě autorizovaní architekti, museli platit za předpisy, které jim stát přikázal povinně dodržovat.

7) Setkání Ministerstva pro místní rozvoj a institucí podílejících se na stavebním zákoně

Arch. Merger podal informaci o společenském setkání organizovaném MMR 13. 6. 2006, kde bylo všem institucím, které se podílely na tvorbě a na schvalovacím procesu nového stavebního zákona, vysloveno poděkování za odbornou spolupráci. Ze strany ministerstva byla rovněž oceněna ochota a vstřícnost při řešení všech problémů v tomto náročném procesu.

8) Vydání nového stavebního zákona v tištěné podobě

Kancelář přednesla žádost autorizovaných architektů o vydání nového stavebního zákona v tištěné podobě (červená legislativní řada). Kancelář do příštího zasedání připraví návrh kalkulace zmíněného dokumentu a dále si z MMR vyžádá legální právo na tisk tohoto dokumentu a na možnost uveřejnit na oficiálních stránkách Komory odkaz na zákon v elektronické podobě, a to i v anglické, případně jiné jazykové verzi.

9) Obnovení spolupráce ČKA se Svazem výrobců cementu ČR (soutěž Betonový dům)

Svaz výrobců cementu ČR se s odvoláním na úspěšnou spolupráci při pořádání soutěže Betonový dům znovu obrátil na ČKA. Jednalo by se o přípravu pravidelného cyklu přednášek významných českých a zahraničních architektů (jednou ročně), kteří by prezentovali konkrétní stavby nebo celoživotní práce. Kancelář požádá Ing. arch. Karla Doležela, aby kontaktoval významné české a zahraniční osobnosti v architektuře nebo navrhl kandidáta, který by tuto činnost vykonával.

Usnesení VII/05/2006

Představenstvo hlasovalo o návrhu: „Představenstvo schvaluje spolupráci se Svazem výrobců cementu ČR při přípravě pravidelného cyklu přednášek.“

Hlasování: pro 7 – proti 1 – zdržel se 0

Návrh byl schválen.

10) Odpověď ministra pro životní prostředí k zaslaným stanoviskům Oponentní rady ÚSES a PS pro přírodu a krajinu

Ministr životního prostředí dopisem poděkoval za zaslání stanoviska a současně za činnost Oponentní rady ÚSES a pracovní skupiny ČKA pro přírodu a krajinu. Oznamil, že v současnosti je zabezpečení problematiky v rámci vlastních resortních organizací a je na zvážení další pokračování Oponentní rady. Závěry budou vyřčeny na jednání sekce ochrany přírody a krajiny MŽP a o výsledcích bude ČKA informována.

11) Informace o Ceně za architekturu

Ing. M. Jirovec seznámil přítomné s dalším vývojem jednání zástupců ČKA (pověření Ing. M. Jirovec, arch. J. Štampel) s Obcí architektů ve věci možného udělování společné Ceny za architekturu (s pracovním názvem CEZAR). Na jednání byl přijat hrubý koncept udělování ceny a organizace při nominaci staveb na udělení cen. Nominace by byla dvoustupňová, přičemž na prvním stupni by formou internetového hlasování mohl kdokoli v České republice nominovat jakoukoli stavbu na našem území. Autoři nominovaných staveb by byli osloveni a požádáni o doručení odborných materiálů pro hodnocení stavby. Druhým stupněm by byla nominace „akademie“, kterou by tvořilo asi 80 osob. Členy akademie by byli významní zástupci architektury v ČR. Akademie by na základě prvního stupně vybrala v každé kategorii do pěti staveb, z nichž by odborná mezinárodní porota vybrala vítěze. O vítězných stavbách by byl natočen obrazový dokument, na základě něhož by byla udělována cena diváka. Jednalo se i o možné výstavě oceněných staveb, které by byly zfotodokumentovány a prezentovány na kappa deskách. Ing. M. Jirovec informoval ČKA o problematice schvalování veškerých návrhů na půdě Obce architektů výkonnou radou. ČKA na předešlém zasedání dala plný mandát k rozhodování ve věci svým zástupcům Ing. M. Jirovcovi a arch. J. Štampelovi.

12) Neregulární soutěž Ostrava – Karolina

Arch. M. Vitoulová krátce referovala o dalším vývoji soutěže. Na žádost zastupitelstva byly zpracovány autorizovanými architekty tři nezávislé posudky jako další z podkladů pro vybírání vítězného návrhu. Dále arch. M. Vitoulová požádala, aby jí hlasováním byla dána důvěra pro zastupování ČKA před médii. Arch. M. Gabriel navrhl, aby představenstvo o tomto nehlasovalo, protože každý člen představenstva je oprávněn takto vystupovat. Arch. M. Vitoulová byla pověřena zastupováním Komory v této cause.

ČÁST KONCEPČNÍ

1) Vytvoření společného koordinačního orgánu ČKA a ČKAIT – pro přípravu a zkoušky uchazečů na autorizovaného inspektora

Ministr pro místní rozvoj Mgr. R. Martínek se dopisem ze dne 18. května 2006 obrátil na předsedu ČKA se žádostí o předložení návrhu kandidátů na vytvoření společného koordinačního orgánu ČKA a ČKAIT, který bude zajišťovat zejména přípravu a zkoušky uchazečů o pozici autorizovaného inspektora. Dopis za ČKA s návrhy kandidátů – Ing. arch. Petr Mráz,

JUDr. Jiří Plos, Ing. arch. Pavel Rada – byl odeslán, představenstvo vzalo tuto informaci na vědomí.

2) Projednání usnesení valné hromady 2006 – uložení úkolů představenstvu ČKA

a) Valná hromada ukládá představenstvu rozdělit funkce a pracovní náplň sekretáře Komory a ředitele Kanceláře (v souladu s ustanovením § 24 OJVŘ ČKA) a uvedené funkce obsadit dvěma pracovníky a vymezit jejich kompetence.

Probíhá; viz zápis z minulého zasedání představenstva.

b) Valná hromada ukládá představenstvu, aby zajistilo v termínu do příští valné hromady vypracování dokumentu Státní politika architektury v souladu s požadavky Evropské komise a zasadilo se o jeho projednání vládou ČR.

Probíhá; viz zápis z minulého zasedání představenstva.

c) Valná hromada ukládá představenstvu, aby zajistilo v termínu do příští valné hromady, aby představitel Komory, nejlépe předseda, jednal se zástupci všech ministerstev České republiky (pokud možno na úrovni ministra či náměstků ministra) o zadávání projektových prací v daném resortu. Představitel Komory na těchto jednáních objasní zástupcům ministerstev důležitost zadávání projektových prací formou architektonických soutěží a objasní problémy zadávání veřejných zakázek.

Probíhá; viz zápis z minulého zasedání představenstva.

d) Valná hromada ukládá představenstvu, aby vypracovalo v termínu tři měsíci pravidla pro vydávání oficiálních stanovisek ČKA.

Viz projednání bodu 3) v koncepční části.

3) Jednací pravidla představenstva České komory architektů

Arch. J. Merger upravil text již několikrát rozeslaného návrhu Jednacích pravidel představenstva ČKA, do kterého zakomponoval (jako zvláštní přílohu) také Zásady pro vydávání stanovisek jménem ČKA, které jsou rozepsány v návrhu poslední části textu. Arch. J. Štípek vznesl námítku, že v pravidlech chybí právo předsedy vydat stanovisko bez rozhodnutí představenstva, a to především v případě nebezpečí z prodlení, viz článek třetí.

Arch. D. Borák podal následující návrhy:

a) Článek třetí, odst. 1, první část textu:

Návrh č. 1

V případě nebezpečí z prodlení při rozhodování o přijetí textu stanoviska rozhodne a stanovisko vydá předseda.

Hlasování: pro – 5 – proti 1 – zdržel se 4

Návrh nebyl přijat.

Návrh č. 2

V případě nebezpečí z prodlení při vydání stanoviska rozhodne a stanovisko vydá předseda zpravidla po rozhodnutí představenstva při hlasování per rollam...

Hlasování: pro 7 – proti 2 – zdržel se 1

Návrh byl přijat.

b) Článek třetí, odst. 1, druhá část textu:

Návrh č. 3

...návrh textu je rozeslán s předstihem nejméně 3 dnů...

Hlasování: pro 5 – proti 0 – zdržel se 5

Návrh nebyl přijat.

Návrh č. 4

...návrh textu je rozeslán s předstihem nejméně 5 dnů...

Hlasování: pro 10 – proti 0 – zdržel se 0

Návrh byl přijat.

c) Článek třetí, odst. 2, třetí věta

Návrh č. 5

Pokud nejméně 3 členové představenstva uplatní požadavek na projednání věci na řádném, popřípadě na mimořádném zasedání....

Hlasování: pro 10 – proti 0 – zdržel se 0

Návrh byl přijat.

Usnesení VII/06/2006

Představenstvo hlasovalo o návrhu: „Představenstvo schvaluje text Jednacích pravidel představenstva České komory architektů včetně přílohy Zásady pro vydávání stanovisek jménem ČKA v plném znění, se zapracováním schválených změn a doplňků.“

Hlasování: pro 10 – proti 0 – zdržel se 0

Návrh byl schválen.

Nově schválený text jednacích pravidel včetně zásad pro vydávání stanovisek bude všem členům představenstva rozeslán e-mailem a předložen dozorčí radě a Stavovskému soudu na vědomí.

4) Žádost o záštitu projektu Olomoucké dny architektury a stavebnictví

Komora byla oslovena organizátorem projektu se žádostí o převzetí záštity nad tímto projektem, který se koná ve dnech 2. – 4. 11. 2006, a dále o zvážení možnosti větší prezentace ČKA u příležitosti konání této akce. Tato akce byla již v minulosti podporována ČKA.

Usnesení VII/07/2006

Představenstvo hlasovalo o návrhu: „Představenstvo schvaluje převzetí záštity nad akcí Olomoucké dny architektury a stavebnictví, konanou ve dnech 2. – 4. 11. 2006, a pověřuje Kancelář, jmenovitě Mgr. Petra Jelínka, podrobnějším zpracováním variant možné širší prezentace ČKA na uvedené akci.“

Hlasování: pro – 10 – proti 0 – zdržel se 0

Návrh byl schválen.

5) Zřízení sociálního fondu pro architektky při Nadaci české architektury

Dr. J. Plos podal informaci týkající se možnosti zřízení sociálního fondu při Nadaci české architektury. Nadace se v rámci podpory české architektury rozhodla zřídit fond pro architektky, kteří se dostanou do tíživé finanční situace. Finanční prostředky budou přidělovány na základě podrobného prozkoumání dané situace. Ohledně finanční podpory si vyžádá bližší podrobnosti k přidělování finančních prostředků a celkový rozpočet.

Usnesení VII/08/2006

Představenstvo hlasovalo o návrhu: „Představenstvo uděluje záštitu a morální podporu projektu zřízení sociálního fondu při Nadaci české architektury.“

Hlasování: pro 9 – proti 1 – zdržel se 0

Návrh byl schválen.

Zpracovala Jana Hrušková

ZÁPIS Z VIII. ZASEDÁNÍ PŘEDSTAVENSTVA DNE 25. 7. 2006

Představenstvo se zabývalo koncepcí památkové péče, jmenovalo pracovní skupinu pro PP a zabývalo se tezemi k PP z roku 1997. V rámci projednávání disciplinárních caus (neplatiči) vydalo obecné stanovisko k placení členských příspěvků autorizovanými osobami. Dále se seznámilo s výsledky hospodaření Komory za 1. pololetí tohoto roku.

Přítomni: Tomáš Bezpalec, Dalibor Borák, Tomáš Hradečný, Milan Jirovec, Jiří Merger, Jan Sapák, Jan Vrana, Jan Štípek, Martin Tunka

Omluveni: Michal Gabriel, Milena Vitoulová, Eliška Zimová

Kancelář: Jiří Plos, Jana Hrušková, Markéta Kohoutová

Zasedání představenstva zahájil předseda a dále je řídil společně s místopředsedou arch. Daliborem Borákem. Na zasedání představenstva bylo přítomno 9 členů představenstva, což je nadpoloviční počet.

ČÁST OPERATIVNÍ

1) Schválení odejmutí autorizace autorizovaným osobám

Kancelář ČKA předložila v souladu s příslušnými ustanoveními zákona č. 360/1992 Sb. představenstvu ke schválení odnětí autorizace autorizovaných architektů (z důvodů vlastní žádosti) a jejich následné vyškrtnutí ze Seznamu a. a. vedeného Komorou.

Hlasování VIII/01/2006

Představenstvo hlasovalo o návrhu: „Představenstvo ČKA usnese-ním schvaluje v souladu s ustanovením § 10 odst. 2 zákona č. 360/1992 Sb., o výkonu povolání autorizovaných architektů a o výkonu povolání autorizovaných inženýrů a techniků činných ve výstavbě, ve znění pozdějších předpisů, odnětí autorizace na základě vlastní písemné žádosti

Ing. arch. Jiřímu Fellerovi, s účinností k 1. 6. 2006.“

Hlasování: pro 9 – proti 0 – zdržel se 0

Návrh byl schválen.

Hlasování VIII/02/2005

Představenstvo hlasovalo o návrhu: „Představenstvo jakožto samosprávný orgán ČKA příslušný k vedení Seznamu autorizovaných architektů a Seznamu registrovaných osob (osob usazených a osob hostujících) v souladu s ustanovením § 26 odst. 1 písm. f) zákona č. 360/1992 Sb., o výkonu povolání autorizovaných architektů a o výkonu povolání autorizovaných inženýrů a techniků činných ve výstavbě, ve znění pozdějších předpisů, ukládá Kanceláři ČKA vyškrtnout uvedené osoby ze Seznamu autorizovaných architektů k výše uvedenému datu.“

Hlasování: pro 9 – proti 0 – zdržel se 0

Návrh byl schválen.

2) Disciplinární záležitosti

a) DR/1/2004 „Stížnost na autorizovaného architekta – Ing. arch. Mikoláš Vavřín“ – odvolání proti rozsudku StS

Arch. T. Hradečný podal informaci o disciplinární cause a o odvolání obviněného. Disciplinární senát se causou podrobně zabýval. Představenstvo posoudilo odvolání Ing. arch. Mikoláše Vavřína proti rozsudku Stavovského soudu ze dne 19. 1. 2006, poté arch T. Hradečný přečetl plné znění návrhu usnesení pro představenstvo. Po rozpravě bylo přijato následující usnesení (v disciplinárních záležitostech rozhodnutí).

Usnesení VIII/03/2006

Představenstvo hlasovalo ve věci DR/31/2004 – „Stížnost na autorizovaného architekta (Ing. arch. Mikoláš Vavřín)“ o návrhu, který zní: „Představenstvo ČKA napadený rozsudek Stavovského soudu ČKA ze dne 12. 12. 2005 potvrzuje a nevyhovuje odvolání disciplinárně obviněného.“

Hlasování: pro 9 – proti 0 – zdržel se 0

Návrh byl schválen.

b) DR/06/2002 „Dozorčí rada proti autorizovaným architektům, neplatičům členského příspěvku – Ing. arch. Igor Saktor“

Arch. J. Vrana podal informaci o disciplinární cause a o odvolání obviněného. Disciplinární senát se causou podrobně zabýval. Představenstvo posoudilo spis Ing. arch. Igora Saktora a žádost Stavovského soudu. Po rozpravě byla přijata následující usnesení. V uvedeném smyslu bude představenstvo informovat Stavovský soud.

Usnesení VIII/04/2006

Představenstvo hlasovalo o návrhu, který zní: „Představenstvo vydá obecné stanovisko k otázce neplacení členských příspěvků, které jasně a zřetelně zdůvodní, že neplacení členských příspěvků je disciplinárním proviněním a povinnost platit členské příspěvky vyplývá ze zákona č. 360/1992 Sb., o výkonu povolání. Základem je vyjádření České komory architektů při procesu u NSS.“

Hlasování: pro 9 – proti 0 – zdržel se 0

Návrh byl schválen.

Usnesení VIII/05/2006

Představenstvo hlasovalo o návrhu, který zní: „Představenstvo zveřejní obecné stanovisko k otázce neplacení členských příspěvků v Bulletinu ČKA 3/2006.“

Hlasování: pro 9 – proti 0 – zdržel se 0

Návrh byl schválen.

Usnesení VIII/06/2006

Představenstvo hlasovalo o návrhu, který zní: „Představenstvo pověřuje Kancelář ČKA, aby uvedeným obecným stanoviskem k otázce neplacení členských příspěvků obeslala veškeré neplatící členských příspěvků.“

Hlasování: pro 9 – proti 0 – zdržel se 0
Návrh byl schválen.

Stanovisko představenstva ČKA k neplacení členských příspěvků:

Povinnost platit členské příspěvky je povinností uloženou na základě zákona a porušení této povinnosti je disciplinárním proviněním ve smyslu § 20 odst. 1 zák. č. 360/1992 Sb. (plné znění stanoviska viz str. 25).

3) Další postup pro obnovení činnosti PS pro památkovou péči

Arch. J. Sapák předložil text Teze k památkové péči, nad kterým chce v rámci pracovní skupiny vést rozpravu a postupně vypracovat ucelený koncept návrhu politik a tezí České komory architektů k památkové péči. V souvislosti s projednáváním tohoto bodu na minulém zasedání byla opětovně skutečnost, že místopředsedové arch. D. Borák a arch. J. Merger s názvem Návrh politik a programových tezí České komory architektů ke koncepci památkové péče.

Arch. J. Sapák považuje dokument z roku 1997 za platný a relevantní, považuje ho za výchozí podklad pro tvorbu dokumentu nového. Arch. J. Merger: konstatoval, že představenstvo se neshodlo na tom, zda je dokument z roku 1997 oficiálně představenstvem projednaný. Arch. D. Borák: dokument je zveřejněn na webových stránkách Komory a z toho důvodu se domnívá, že se jedná o dokument, který byl projednán. Arch. J. Vrana: pokud existuje ucelený dokument, předpokládá jeho platnost; Arch. J. Sapák: předpokládá platnost dokumentu. Arch. M. Tunka: domnívá se, že problém není v tom, zda Komora něco vydala, či nikoli, za klíčovou považuje skutečnost, že místopředsedové arch. D. Borák a arch. J. Merger se názorově rozcházejí v otázce toho, zda dokument byl, či nebyl projednán – otázka je, zda bylo v této věci přijato rozhodnutí. Navrhuje tento akt provést nyní a dokument legalizovat. Jednalo by se pak o dokument projednaný a platný do doby přijetí koncepce nové, kterou vypracuje nově ustavená pracovní skupina.

Po rozpravě představenstvo přijalo usnesení:

Hlasování VIII/07/2006

Představenstvo hlasovalo o návrhu: „Představenstvo schvaluje, že všichni členové představenstva se s dokumentem Návrh politik a programových tezí České komory architektů ke koncepci památkové péče z roku 1997 seznámí a na příštím zasedání dne 5. 9. 2006 přijme usnesení o jeho platnosti či neplatnosti. Kancelář ukládá dokument v elektronické podobě rozeslat všem členům představenstva.“

Hlasování: pro 6 – proti 1 – zdržel se 2
Návrh byl schválen hlasem předsedy.

Arch. J. Sapák předložil představenstvu k projednání návrh personálního složení pracovní skupiny představenstva pro památkovou péči.

Hlasování VIII/08/2006

Představenstvo hlasovalo o návrhu: „Představenstvo schvaluje složení pracovní skupiny představenstva pro památkovou péči: předseda – Jan Sapák; členové – Jiří Merger, Zdeněk Jiran, Petr Vsetečka, Zdeňka Vydrová, Petr Malinský, Roman Koucký, Jindřich Škrabal, Libor Sommer, Miloš Solař; přizvaní hosté – Jiří T. Kotalik, Ivan Kroupa.“

Hlasování: pro 6 – proti 0 – zdržel se 0
Návrh byl schválen hlasem předsedy.

4) AOH – pracovní skupina pro LOH Praha 2016 – 2020

Ing. M. Jirovec podal informaci k další činnosti PS pro LOH Praha: všichni stávající členové PS, jejíž činnost byla usnesením představenstva pozastavena, byli požádáni o zpracování písemných návrhů a námětů k další činnosti PS. Současně byli vyzváni i eventuální další zájemci. Termín pro doručení podkladů – 17. 7. 2006. V uvedeném termínu návrhy podali arch. Navrátil, arch. Lešek a arch. Linha. Dne 20. 7. se uskutečnilo jednání PS, na které byli pozváni původní i eventuální noví členové.

Z jednání nevyplývala žádná nová koncepce činnosti, probírala se zejména otázka, proč byla činnost PS představenstvem pozastavena. Ing. M. Jirovec došlé příspěvky zpracuje do jednoho uceleného podkladu, který

bude projednán v polovině srpna. Bude vypracován podklad předložený na zasedání představenstva 5. 9. 2006.

5) Činnost Úřadu pro ochranu hospodářské soutěže – soutěžní analýza stavu regulace svobodných povolání

Ve dnech 17. – 18. 7. 2006 se uskutečnilo jednání na Ministerstvu průmyslu a obchodu ČR, které bylo iniciováno Úřadem pro ochranu hospodářské soutěže. Tématem jednání bylo shrnutí výsledků dosavadní činnosti úřadu v oblasti soutěžní analýzy stavu regulace svobodných povolání. K jednání byly přizvány všechny profesní komory ČR a zástupci Generálního ředitelství evropské komise pro hospodářskou soutěž.

Tématem byl mimo jiné návrh případných legislativních úprav zákona č. 360/1992 Sb., o výkonu povolání autorizovaných architektů a inženýrů a techniků činných ve výstavbě, dokument ČKA a ČKAIT Výkonový a honorářový řád, zástupci obou komor podali vysvětlení, jaká je povaha tohoto dokumentu a k čemu slouží – obsah dokumentace, obsah výkonů, standardy dokumentace a výkonů, nejedná se o žádný dikrát minimálních cen, dokument slouží k ochraně spotřebitele (klienta).

Zástupci obou komor a zástupci ÚOHS se dohodli na dalších jednáních, zejména ve věcech projednání VHŘAIT a zákona o výkonu povolání, která budou zahájena na podzim t. r.

6) Stanovisko k jednání mezi ČNI a S. I. A. – Radou výstavby

Na základě výsledků jednání zástupců S. I. A. a ČNI ze dne 17. 6. 2006 zahájil ČNI ke dni 30. 6. 2006 zkušební provoz poskytování ČSN vybraným členům ČKAIT. Po vyhodnocení zkušebního provozu ČNI předpokládá, že s jednotlivými organizacemi S. I. A. uzavře individuální smlouvy o poskytování norem fyzickým osobám. V prvé řadě ČNI umožní přístup k normám členům ČKA, ČKAIT a ČSSI. Zpřístupněn by měl být soubor norem tvořený třídami 72 až 75, který by měl být aktualizován za roční poplatek 500 Kč. Cena bude stanovena za předpokladu, že služby budou využity všichni členové uvedených organizací. Ze zápisu z jednání rovněž vyplývá, že zúčastněné strany potvrzují ČNI výši příjmů z prodeje ČSN, která zůstane zachována a bude garantována stabilní částkou, jež bude hrazena z členských příspěvků jednotlivých organizací a příspěvku státní správy.

Po diskusi představenstvo konstatovalo, že podle dosud dostupných informací nemůže přijmout jednoznačné stanovisko a závěr. Opětovně bude projednáno na zasedání představenstva dne 5. září 2006.

7) Dotazník Evropské komise – směrnice o stavebních výrobcích, otázky konkurenceschopnosti ve stavebnictví

Na MPO se obrátilo Generální ředitelství Enterprise EK se žádostí o spolupráci na přípravě plánované revize Směrnice Rady 89/106 EHS o sblížení právních a správních předpisů členských států týkajících se stavebních výrobků (Směrnice o stavebních výrobcích).

MPO požádalo Českou komoru architektů o zpracování dotazníku k uvedené směrnici. Kancelář ČKA dotazník zpracovala a v uvedeném termínu (nejpozději do 31. 7. 2006) odeslala.

8) Pracovník tiskového a informačního servisu ČKA

Představenstvo bylo informováno o vypsaném výběrovém řízení na pracovníka tiskového a informačního servisu České komory architektů. Řízení bylo vypsáno, jelikož Ing. Markéta Kohoutová, t. č. na mateřské dovolené, od ledna 2007 nastupuje druhou řadnou MD.

Inzerát je zveřejněn od 17. 7. 2006 do 31. 7. 2006 v Hospodářských novinách, dále také na www.cka.cz v sekci *úřední deska*. Výběrová komise ve složení zástupců redakční rady Bulletinu ČKA a vedení Kanceláře ČKA bude zasedat dne 15. srpna 2006.

9) Informace o 7. ročníku Přehledky diplomových prací ČKA

7. ročník Přehledky diplomových prací byl ukončen ke dni 14. 7. 2006, celkem bylo přihlášeno 64 studentských prací. Porota ve složení J. Merger, M. Cajthamlová, J. Kročák, P. Uhlík, R. Koranda a M. Matiska zasedala dne 20. 7. 2006. Na prvním místě se umístila diplomantka z FA TU v Liberci. Porota udělila tři řádné ceny a dále ceny sponzorské (Nemetschek, Cebra, Hewlett-Packard, Copy General, 3D H. interiér). (Výsledky viz str. 39 – 40 Bulletinu, Komora vydá též katalog Přehledky.)

10) Vyhlášení Pocty České komory architektů pro rok 2006

Arch. J. Merger upozornil na termín vyhlášení Pocty 2007. Text o přijímání nominací bude zveřejněn v Ročence ČKA 2006/2007, dále v Bulletinu ČKA č. 3/2006 a na webových stránkách Komory. Úkol č. VIII/07.

11) Profesionální pojištění, jednání se zástupci ČSOB Pojišťovny a Marsh

Dne 13. 7. 2006 se uskutečnilo jednání zástupců Komory a makléřské

společnosti Marsh, s. r. o., týkající se problematiky profesního pojištění autorizovaných osob. K dnešnímu dni se ze seznamu profesního pojištění oficiálně odhlásilo celkem 199 autorizovaných osob, profesní pojištění má celkem uhrazeno 2390 osob. Počet autorizovaných architektů, kteří mají uhrazeno profesní pojištění, se shoduje s počtem autorizovaných osob, které mají uhrazeny členské příspěvky. Architekti odhlášení z profesního pojištění budou ještě jednou obesláni dopisem, který objasní veškeré náležitosti odhlášení pojištění. Tento dopis bude současně odeslán i neplatícím členských příspěvků.

12) Rozbor hospodaření ČKA za 1. pololetí 2006

Představenstvo bylo ústně seznámeno s výsledky hospodaření ČKA za 1. pololetí t. r. (viz Zpráva o hospodaření str. 35 – 37 Bulletinu).

13) Žádost o poskytnutí záštity pro Association Pierre de Bourgogne

Na Kancelář ČKA se obrátila Asociace kamenického sdružení Burgundská se žádostí o poskytnutí záštity pro odbornou prezentaci sdružení společně s Krajským úřadem Prahy 1, který je partnerským regionem Burgundská. Představenstvo konstatovalo, že se jedná o regionální prezentaci, které nebude poskytovat záštitu. Asociaci bude nabídnuta prezentace v Bulletinu ČKA.

14) Udělování ceny Mies van der Rohe

Arch. J. Sapák oznámil, že za ČKA oficiálně oslovil arch. Kolíbala ve věci návrhu udělení ceny Mies van der Rohe za Českou republiku. Arch. Kolíbal ze zdravotních důvodů tuto funkci nepřijal; ČKA v letošním roce nominaci nezašle.

ČÁST KONCEPČNÍ

1) Meziresortní připomínkové řízení – návrhy prováděcích vyhlášek ke stavebnímu zákonu

ČKA v rámci meziresortního připomínkového řízení obdržela návrh prováděcích vyhlášek ke stavebnímu zákonu: Vyhlášky o dokumentaci staveb; Vyhlášky, kterou se provádějí některá ustanovení SZ o územním řízení, veřejnoprávní smlouvě a územním opatření; Vyhlášky o obecných požadavcích na využívání území; Vyhlášky o územně analytických podkladech, územně plánovací dokumentaci a způsobu evidence územně plánovací činnosti (připomínky ČKA viz str. 26 – 27 Bulletinu).

Hlasování VIII/09/2006

Představenstvo hlasovalo o návrhu: „Představenstvo schvaluje odeslání zásadních připomínek, podnětů a připomínek pracovní skupiny pro legislativu v rámci meziresortního řízení k uvedeným prováděcím vyhláškám ke stavebnímu zákonu č. 183/2006 Sb. Ministerstvu pro místní rozvoj ve výše uvedeném znění.“

Hlasování: pro 6 – proti 0 – zdržel se 0

Návrh byl schválen hlasem předsedy

Hlasování telefonicky: pro – 2

Porada k vypořádání připomínek k vyhlášce o dokumentaci staveb se uskutečnila na Ministerstvu pro místní rozvoj dne 8. srpna t. r. MMR současně Komoru žádá o jmenování zástupce, který bude oprávněn zásadní připomínky za ČKA projednávat. Pro projednávání návrhu vyhlášky o dokumentaci staveb na Ministerstvu pro místní rozvoj byl pověřen Ing. arch. Tomáš Hradečný.

Zpracovala Jana Hrušková

ZÁPIS Z IX. ZASEDÁNÍ PŘEDSTAVENSTVA DNE 5. 9. 2006

Přítomni: Tomáš Bezpalec, Dalibor Borák, Michal Gabriel, Tomáš Hradečný, Milan Jirovec, Jiří Merger, Jan Sapák, Milena Vitoulová, Jan Vrana, Jan Štípek, Martin Tunka

Omluveni: Eliška Zimová

Kancelář: Jiří Plos, Jana Hrušková, Markéta Kohoutová, Markéta Pražanová

Hosté: Martin Peterka, Ing. Velička, arch. Zuna

Zasedání představenstva zahájil předseda arch. Jan Štípek a dále je řídil společně s místopředsedou arch. Daliborem Borákem; při zahájení zasedání bylo přítomno 9 členů představenstva ČKA, dále v průběhu zasedání 11 členů, tzn. nadpoloviční počet.

M. Tunka požádal o doplnění nesplněných úkolů z minulých zasedání:

Úkol číslo VI/01 – předat všem členům představenstva platná pravidla jednání a kritéria pro rozhodování, vyplývající ze zápisů představenstva či jiných dokladů (např. vnitřních předpisů ČKA). Termín: 15. 6. 2006; odpovídá: J. Hrušková.

Úkol číslo VI/12 – Představenstvo jednalo o otázce přípravy ČR na jeho předsednictví v EU a posoudí možnost a účel iniciativy ČKA. Představenstvo stanoví termín a zpracovatele podkladu.

ÚKOLY TRVAJÍCÍ Z PŘEDCHÁZejících ZASEDÁNÍ

1) Památková péče – koncepce, další činnost pracovní skupiny

Arch. Jan Sapák předložil představenstvu v písemné podobě návrh dokumentu Česká komora architektů – teze a postoje k památkové péči. Ústní formou seznámil členy s dosavadní činností PS; kontaktoval všechny jmenované členy PS; oslovení architekti činnosti v PS přijali, výjimkou je arch. R. Koucký; jednání PS je rozděleno na Prahu a Brno (brněnská sekce se sešla 4. 9. 2006); nastíněn byl harmonogram činnosti PS. Časový plán činnosti pracovní skupiny a její výstupy – viz Harmonogram činnosti pracovní skupiny pro památkovou péči – str. 38.

PS při své činnosti bude vycházet ze zpracovaného dokumentu Komory z roku 1997, který bude postupně formulován do nových tezí s ohledem na stávající legislativu a změny, které byly v průběhu deseti let v problematice památkové péče přijaty.

Členové projednávali postoje ČKA k dokumentu Návrh politik a programových tezí České komory architektů ke koncepci památkové péče z roku 1997.

Hlasování IX/01/2006

Představenstvo hlasovalo o návrhu: „Představenstvo se usnáší, že do doby zpracování, schválení a vydání nových tezí Komory k památkové péči bude při své činnosti vycházet z dokumentu z roku 1997 Návrh politik a programových tezí České komory architektů ke koncepci památkové péče.“

Hlasování: pro 8 – proti 0 – zdržel se 3

Návrh byl schválen.

2) AOH – Pracovní skupina pro LOH Praha 2016 – 2020

Ing. Jirovec všem členům představenstva zanesl v elektronické podobě návrh programu činnosti PS pro LOH (AOH – Architekti olympijským hrám) k projednání o znovuoobnovení činnosti této PS. Podrobněji viz Pracovní skupina AOH na str. 38.

Hlasování IX/02/2006

Představenstvo hlasovalo o návrhu: „Představenstvo schválilo znovuoobnovení činnosti pracovní skupiny pro LOH (s názvem PS AOH), a to ve schváleném personálním složení.“

Hlasování: pro 10 – proti 0 – zdržel se 1

Návrh byl schválen.

Ing. M. Jirovec upozornil, že činnost PS může být časově omezena, ze strany Komise MHMP pro přípravu LOH nejsou známy žádné informace, rovněž tak není znám termín nejbližšího zasedání komise. V tisku se objevují rozporuplné informace týkající se kandidatury Prahy na LOH (Mladá fronta Dnes, 24 hodin). Ing. M. Jirovec informace v médiích prověří a připraví text otevřeného dopisu, který bude reakcí na mediálně zveřejněné zprávy.

3) Projednání usnesení valné hromady 2006 – uložení úkolů představenstvu ČKA

Rozdělení funkce a pracovní náplně sekretáře Komory a ředitele Kanceláře (v souladu s ustanovením § 24 OJVŘ ČKA) a obsazení uvedených funkcí dvěma pracovníky s vymezením jejich kompetencí.

Projednávání tohoto bodu nebyli přítomni zaměstnanci Kanceláře ČKA. K uvedenému tématu proběhla široká rozprava členů představenstva, po níž bylo přijato usnesení.

Hlasování IX/03/2006

Představenstvo hlasovalo o návrhu: „Představenstvo se usneslo, že odvolá JUDr. Jiřího Plose z funkce ředitele Kanceláře České komory architektů a na uvolněné místo vypíše výběrové řízení.“

Hlasování: pro 9 – proti 2 – zdržel se 1
Návrh byl schválen.

Předseda a místopředsedové vypíší výběrové řízení, požadavky na funkci ředitele budou zveřejněny na www.cka.cc. Složení výběrové komise: J. Štípek, D. Borák, J. Merger, dva zástupci dozorčí rady (po projednání s B. Potysz).

Minoritní votum arch. Martina Tunka a arch. Jiřího Mergera:

K hlasování k úkolu č. VI/08 arch. M. Tunka a arch. J. Merger upozorňují, že v souladu s ustanovením § 24 odst. 6 Organizačního, jednacího a volebního řádu České komory architektů má být sekretář Komory ustanoven do funkce na podkladě vykonaného výběrového řízení.

4) Stanovisko k jednání mezi ČNI a S. I. A. – Radou výstavby

Arch. J. Vrana představenstvo informoval, že v jednáních ze strany ČNI nedošlo k žádnému posunu. Jednal rovněž s Ing. Zídkem z ČKAIT a společně požádali o předložení variantního návrhu ze strany ČNI, kterým by byl členům ČKA, ČKAIT a ostatním institucím sdružených v S. I. A. – Radě výstavby umožněn přístup k ČSNI. V písemné podobě nebyl předložen žádný návrh ani nebyl stanoven termín společného jednání, nelze tedy přimnout ze strany představenstva žádné závěry.

NOVÉ BODY PROGRAMU

1) Stanovení termínů zasedání představenstva

Zasedání ČKA v období říjen 2006 – únor 2007 budou probíhat vždy v úterý od 10 hodin – 10. 10.; 14. 11.; 12. 12.; 23. 1.; 20. 2.

Hlasování IX/04/2006

Představenstvo hlasovalo o návrhu: „Představenstvo schvaluje termíny svých zasedání dle předloženého návrhu.“

Hlasování: pro 7 – proti 0 – zdržel se 0
Návrh byl schválen.

2) Disciplinární záležitosti

a) DR/13/2005 „DR proti autorizovaným architektům – neplatičům členského příspěvku, návrh zajištění závazku“

Stavovský soud ČKA předal představenstvu casu DR/13/2005 se žádostí arch. O. Kodedy o povolení výjimky plateb členských příspěvků a návrhu dr. Stránské na zajištění závazku. Casu za disciplinární senát převzal arch. Jiří Merger.

3) Žádost StS – náhrady za ztrátu času pro opatrovníka

Stavovský soud požádal představenstvo, v souladu s ustanovením zákona č. 500/2004 Sb., správního řádu, o ustavení opatrovníka pro disciplinárně obviněné autorizované osoby, které se neúčastní jednání před StS (z důvodu nedoručení výzvy), o stanovení výši hodinové sazby za ztrátu času pro opatrovníky, kteří budou ustaveni z řad autorizovaných osob. Po rozpravě o činnosti opatrovníka představenstvo rozhodlo, že při stanovení výše hodinové sazby za ztrátu času pro tuto činnost bude vycházet z ustanovení § 4 odst. 8 Organizačního a jednacího řádu ČKA. Toto ustanovení se nevztahuje na konání valné hromady a na činnost iniciativních skupin.

Hlasování IX/05/2006

Představenstvo hlasovalo o návrhu: „Představenstvo schvaluje stanovení výše náhrad za ztrátu času spojenou s výkonem činnosti opatrovníka pro jednání u StS, a to ve výši 300 Kč za hodinu soustavné činnosti a 150 Kč za každou celou hodinu jiné nezbytné ztráty času s výkonem této soustavné činnosti související – cestovné.“

Hlasování: pro 7 – proti 0 – zdržel se 0
Návrh byl schválen.

4) Architektonické dědictví krajiny – symposium

Na jednání přizváni Ing. Velička, arch. Zuna. Jednání představenstva se jako hosté účastnili spoluorganizátoři mezinárodního odborného symposia Architektonické dědictví krajiny, jehož pořadatelem je město Cheb. Představenstvo seznámilo s cílem projektu, kterým je setkání a aktivní spoluúčast osobností z oboru historie architektury, zahradní tvorby a ochrany kulturního a přírodního dědictví krajiny. Krajinná výstava: v rámci města

byla vytvářena problematická zóna (v Chebu špatně využitelné území pod hradbami; v rámci čtyřměsíční výstavy bylo rekultivováno – městská zeleň, sportoviště, vybavení pro děti; část bude zachována). Odbornými garanty jsou Národní památkový ústav, ICOMOS a ČKA.

Konference bude strukturována do tří základních diskusních sekcí: a) zástupci ČKA; b) Národní památkový ústav + regionální pracovníci; c) pracovníci úřadů měst a obcí České republiky. Současně bude probíhat diskuse mezi českou (město Cheb) a německou (město Marktrewitz) stranou symposia. Zástupci organizátora požádali o vyslání oficiálního představitel Komory (představenstva) a jeho účast na zahájení i formulování závěrečného memoranda, pokud možno do 15. 9. 2006. Představenstvo požádá o účast Ing. Ivana Dejmalu a Ing. Radmilu Fingerovou. Organizace akce v Chebu není zcela pozitivní, zajišťuje ji pouze město (samospráva). V budoucnu by mohla existovat jiná organizace a systém zabezpečení, např. zastřešení ČKA (vytvoření pracovní skupiny či začlenění této činnosti do stávající pracovní skupiny pro přírodu a krajinu). Důvodem podchycení činnosti je vytvoření tradice výstav (konaných např. každé čtyři roky), na niž by šlo navázat. Konkrétní návrh bude představenstvu předložen prostřednictvím pracovní skupiny pro přírodu a krajinu.

5) Cena Hanuše Zápala v Plzni

Na představenstvo se s žádostí o návrh členů ČKA a podporu konání odborné konference – panelové diskuse k tématu památkové péče – obrátil za Útvar koncepce a rozvoje města Plzně dr. Milan Svoboda. Panelová diskuse má být pořádána 19. 10. 2006, ve spolupráci s NPÚ, u příležitosti slavnostního udílení Ceny Hanuše Zápala (nalezení nejvyšší plzeňské stavby realizované v letech 1990 – 2005). Představenstvo rozhodlo, že jako zástupce ČKA doporučí členy poroty výše uvedené soutěže, Ludvíka Gryma, Zdeňka Vávru, Jiřího Plose, a dále osloví Romana Kouckého.

6) Informace o jednání s ÚOHS

Představitel České komory architektů byl vyzván odborem Sekce ochrany soutěže Úřadu pro ochranu hospodářské soutěže k ústnímu jednání v rámci prováděné soutěžní analýzy norem upravujících svobodná povolání v ČR na základě povinností vyplývajících z členství v EU. Jednání se dle písemné dohody uskutečnilo dne 21. 9. 2006, za Komoru jsou pověřeni jednat místopředseda arch. D. Borák a sekretář dr. J. Plos.

7) Stavba Moravskoslezského kraje 2006 – žádost o spolupráci

Na představenstvo ČKA se s informací o připravované soutěži Stavba Moravskoslezského kraje 2006 obrátil arch. M. Chválek. Hlavním cílem soutěže je prezentace kvalitních projektů a staveb a jejich přiblížení širší veřejnosti. Současně požádal Komoru o projednání možnosti účasti ČKA v této soutěži. Po projednání záměru soutěže a předložené žádosti přijalo představenstvo usnesení.

Hlasování IX/06/2006

Představenstvo hlasovalo o návrhu: „Představenstvo schvaluje převzetí záštity nad připravovanou soutěží Stavba Moravskoslezského kraje 2006 a poskytnutí loga České komory architektů k prezentaci soutěže.“

Hlasování: pro 8 – proti 0 – zdržel se 0
Návrh byl schválen.

8) Pracovník tiskového a informačního servisu ČKA

Kancelář ČKA zveřejnila dne 17. 7. 2006 v Hospodářských novinách a na www.cka.cc inzerát o výběrovém řízení na funkci pracovník tiskového a informačního servisu ČKA. V řádném termínu do 31. 7. byly podány čtyři nabídky uchazečů. Výběrová komise zasedající 15. 8. se seznámila se všemi podanými nabídkami, profesními životopisy a dospěla k závěru, že přihlášení nebudou zváni k ústnímu pohovoru. Nabídky byly posuzovány dle dosažené praxe a kvalifikace pro danou funkci, zejména z hlediska znalosti výkonu profese autorizovaného architekta a publikační činnosti z oblasti architektury. Hlasování jednotlivých zúčastněných je přiloženo u zápisu z jednání výběrové komise. Jednomyslným hlasováním komise vybrala Mgr. Markétu Pražanovou.

9) Semináře MMR ke stavebnímu zákonu

Semináře bude pořádat Sekce územního plánování a stavebního řádu MMR v Kolíně, Plzni, Ostravě, Brně a Praze v termínech 19. 10 – 24. 11. 2006 (viz str. 9 Bulletinu).

10) Semináře ČKA k novému stavebnímu zákonu

Na Kancelář ČKA se obrací řada autorizovaných architektů s dotazy k eventuálnímu pořádání vlastních seminářů k novému stavebnímu zá-

konu a přijatým souvisejícím zákonům. V této souvislosti představenstvo ČKA rozhodlo, že připraví cyklus seminářů (viz str. 4 Bulletinu). V první fázi se semináře budou konat v Praze, Brně a Ostravě. Dále budou se žádostí o účinnou pomoc při organizaci osloveni regionální zástupci (zjištění počtu zájemců, zajištění prostor pro konání seminářů).

11) Informace o ověřování pravosti podpisů

AK Kadlec & Stránská tuto službu nabízí České komoře architektů a autorizovaným osobám. Informace na www.cka.cc a na str. 25 Bulletinu.

12) Profesní a etický řád ČKA

Kancelář ČKA požádala v souladu s ustanovením § 6 odst. 11, písm. b) Profesního a etického řádu ČKA o stanovení výše poplatku za vydaný duplikát autorizačního razítka a Osvědčení o autorizaci. Po rozpravě a zdůvodnění přijalo představenstvo následující usnesení:

Hlasování IX/07/2006

Představenstvo hlasovalo o návrhu: „Představenstvo schvaluje v souladu s ustanovením § 6 odst. 11 písm. b) Profesního a etického řádu ČKA výši:

a) poplatku spojeného s pořízením a vydáním duplikátu autorizačního razítka autorizované osoby ve výši 200 Kč (slovy: dvě stě korun českých) za jeden kus;

b) poplatku spojeného s pořízením a vydáním duplikátu Osvědčení o autorizaci ve výši 50 Kč (slovy: padesát korun českých) za jeden kus.“

Hlasování: pro 9 – proti 0 – zdržel se 0

Návrh byl schválen.

13) Informace o drtičích kuchyňských odpadů

Centrum pro hospodaření s odpady požádalo o případnou spolupráci při omezování instalací drtičů kuchyňských odpadů v domácnostech a stravovacích zařízeních (viz www.cka.cc a str. 25 Bulletinu).

14) Návrhy prováděcích vyhlášek ke stavebnímu zákonu

V průběhu srpna obdržela Kancelář ČKA v rámci meziresortního připomínkového řízení návrh vyhlášky, kterou se provádějí některá ustanovení zákona č. 183/2006 Sb., stavebního zákona. Úplné znění návrhu vyhlášky bylo se žádostí o připomínkování rozesláno všem členům představenstva. K 9. srpnu 2006 byly připomínky a doporučení ČKA k návrhu vyhlášky odeslány na MMR. Úplné znění připomínek je k dispozici v Kanceláři ČKA.

15) Návrh vyhlášky o požární ochraně staveb

ČKA obdržela z Ministerstva vnitra v rámci meziresortního připomínkového řízení návrh vyhlášky o technických podmínkách požární ochrany staveb. Návrh znění vyhlášky byl se žádostí o připomínkování rozeslán všem členům představenstva. Připomínky a náměty České komory architektů budou zpracovány a odeslány. MV ČR současně požádalo o sdělení jména pracovníků oprávněných k projednávání této vyhlášky, které se uskuteční dne 26. září 2006 na GŘ HZS ČR. K projednávání představenstvo zmocnilo arch. J. Štípka, dr. J. Plose a Ing. J. Hruškovou.

16) Projednání usnesení valné hromady 2006

Valná hromada ukládá představenstvu, aby zajistilo konání příští valné hromady České komory architektů mimo Prahu a současně připravilo a zajistilo rozšířený doprovodný program.

Po rozpravě o možnostech místa konání valné hromady 2007 představenstvo rozhodlo, že VH by se měla uskutečnit v Hradci Králové. Kancelář prověří možnosti realizace.

17) Otevřený dopis arch. Radka Květa

Představenstvo bylo seznámeno s otevřeným dopisem Ing. arch. Radka Květa, který napsal v reakci na zveřejněný text předsedy Komory arch. J. Štípka. Představenstvo vzalo uvedený dopis na vědomí.

18) Architektura a média – kulatý stůl

Představenstvo obdrželo informaci o připravované sérii kulatých stolů organizovaných časopisem ERA 21 ve spolupráci s Centrem pro středoevropskou architekturu. Příštím tématem je Architektura a média. Panelová diskuse se bude konat v budově Magistrátu hl. m. Prahy dne 26. 10. 2006. Informace bude rozeslána všem členům redakční rady Bulletinu ČKA.

19) Evropské fórum politik architektury

Představitelé ČKA byli vyzváni k účasti na setkání Evropského fóra politik architektury (EFAP – European Forum on Architectural Policies) v Helsin-

kách 19. – 21. 10. 2006. Hradí se pouze doprava, ubytování je zdarma. ČKA budou zastupovat arch. D. Borák a pracovník Kanceláře Mgr. P. Jelínek.

20) Ukrajínští architekti v Brně

ČKA byla oslovena odborem zahraničních vztahů Magistrátu města Brna, aby se její představitelé účastnili setkání s delegací ukrajinských architektů v čele s hlavním architektem města Charkov. Hlavním tématem by měly být problémy moderní architektury a městské zástavby. Termín konání je 26. 9. 2006. Za ČKA se účastní arch. J. Sapák a Mgr. P. Jelínek.

21) ACE – jmenování zástupce ČKA do pracovní skupiny

V současné době v pracovní skupině ACE pro uznávání kvalifikací probíhá připomínkové řízení k nové direktivě o uznávání kvalifikací. Koordináční zasedání se bude konat dne 8. září 2006 v Bruselu, připomínky ze strany ČKA budou odeslány v elektronické podobě.

Hlasování IX/08/2006

Představenstvo hlasovalo o návrhu: „Představenstvo schvaluje jmenování Ing. arch. Dalibora Boráka jako zástupce České komory architektů do pracovní skupiny ACE pro uznávání kvalifikací.“

Hlasování: pro 7 – proti 0 – zdržel se 0

Návrh byl schválen.

22) Informace o konání slibu nově autorizovaných architektů

Slavnostní akt udělení autorizace, složení autorizačního slibu a předání osvědčení o autorizaci se bude konat 24. 10. 2006 v Galerii Jaroslava Fragnera. Prostory Senátu ČR již není možné pronajmát.

23) Informace o návrhu novelizace vnitřních řádů ČKA pro VH 2007

Arch. M. Peterka podal členům představenstva informaci o návrhu přípravy změny vnitřních řádů Komory (s ohledem na novely obecných zákonů). Pracovní skupina pro legislativu doporučuje valné hromadě 2007 předložit rozsáhlou změnu všech řádů Komory.

Navržený postup činnosti:

a) zpracování přehledu veškerých změn (ve vazbě na platnou legislativu),

b) diskuse v představenstvu,

c) zpracování paragrafového znění.

Hlasování IX/09/2006

Představenstvo hlasovalo o návrhu: „Představenstvo pověřuje pracovní skupinu pro legislativu zahájením činnosti na novelách vnitřních řádů Komory. Zodpovídají: arch. Martin Peterka a dr. Jiří Plos.“

Hlasování: pro 9 – proti 0 – zdržel se 0

Návrh byl schválen.

V uvedené souvislosti arch. J. Merger doporučil projednání s dozorčí radou a Stavovským soudem.

24) ČKA a legislativní otázky

Arch. M. Peterka doporučil představenstvu, aby věnovalo svou pozornost obecné legislativě (zejména s ohledem na řadu nově schválených zákonů a vyhlášek). Představenstvo s předloženým návrhem souhlasilo a rozhodlo, že právní problematice se bude vždy část svého zasedání intenzivně věnovat, popřípadě svolá mimořádný seminář. Dne 10. 10. 2006 se uskutečnil od 15 hod. první část jednání – dopady nových legislativních předpisů ve vztahu k výkonu profese.

25) Hlasování per rollam k DR/13/2005 „DR proti autorizovaným architektům neplatičům členského příspěvku – Ing. arch. Oldřich Kodeda“ – návrh zajištění závazku

V souvislosti s projednávanou causou DR/13/2005 „DR proti autorizovaným architektům – neplatičům členského příspěvku – Ing. arch. Oldřich Kodeda, která byla projednáвана formou hlasování per rollam, představenstvo přijalo následující usnesení:

Usnesení IX/10/2006

Představenstvo hlasovalo o návrhu, který zní: „Představenstvo souhlasí, aby Česká komora architektů přijala od Ing. arch. Oldřicha Kodedy závazek uznání dluhu na členských příspěvcích autorizované osoby ve výši 16 000 Kč a schvaluje splátkový kalendář, tak jak je Stavovským soudem navrován.“

Hlasování: pro 8 – proti 0 – zdržel se 5

Návrh byl schválen.

ZPRÁVA O HOSPODAŘENÍ ČKA ZA 1. POLOLETÍ 2006

Celkové výnosy za toto období činí 87,24 % a celkové náklady 34,79 % vzhledem k navrženému rozpočtu na rok 2006.

Rozpočet ČKA na rok 2006 projednalo představenstvo na II. řádném zasedání dne 7. února 2006 a jako takový byl, v souladu s ustanovením § 25 odst. 4 písm. i) zákona č. 360/1992 Sb., o výkonu povolání autorizovaných architektů a o výkonu povolání autorizovaných inženýrů a techniků činných ve výstavbě, ve znění pozdějších předpisů, a rovněž tak v souladu s ustanovením § 4 Organizačního, jednacího a volebního řádu ČKA doporučen ke schválení valné hromadě dne 22. dubna 2006.

Zpracování návrhu bylo představenstvem provedeno podle příslušných ustanovení Organizačního, jednacího a volebního řádu ČKA (§ 4a, § 4b) a valné hromadě, nejvyššímu výkonnému orgánu, byl předložen jako vyrovnaný podle ustanovení § 25 odst. 4 písm. e).

XIII. valná hromada ČKA projednala a schválila dne 22. dubna 2006 v Praze podle ustanovení § 4a odst. 4 OJVŘ rozpočet na rok 2006 jako vyrovnaný:

v celkové výši výnosů 20 075 000 Kč,
v celkové výši nákladů 20 075 000 Kč.

VÝNOSY ČKA ZA 1. POLOLETÍ 2006

Celkové výnosy k 30. 6. 2006 činí 17 512 587, což představuje 87,24 % vzhledem k celkovému rozpočtu ČKA na rok 2006.

Výnosy Komory v 1. pololetí 2006, tak jako v letech uplynulých, dosáhly nejvyšších hodnot v jednotlivých sledovaných obdobích. Tento fakt je dán termínem splatnosti členských příspěvků a v letošním roce i platbou za profesní pojištění.

Od počátku letošního roku jsou v rozbořech hospodaření výnosy Komory, v souladu s projednaným a schváleným rozpočtem na rok 2006, strukturovány již do sedmi základních položek, v nichž je hospodaření sledováno. Přijaté změny vycházejí jednak z oddělení platby členských příspěvků od platby za profesní pojištění, dále ze zákona o DPH a postupně se rozšiřující činnosti ČKA.

VÝVOJ VÝNOSŮ ZA OBDOBÍ 1. POLOLETÍ 2003 – 2006

Období	1. pol. 2003	1. pol. 2004	1. pol. 2005	1. pol. 2006
Výnosy	13 111 725	12 098 593	12 757 135	17 512 587

1. VÝNOS Z ČLENSKÝCH PŘÍSPĚVKŮ

K 30. 6. 2006 představuje **13 636 515 Kč**, tzn. celkem **91,52 %** vzhledem k navrženému rozpočtu na rok 2006. Vysoké procento plnění vyplývá ze stanoveného termínu splatnosti členských příspěvků autorizovaných osob k 28. 2. běžného roku.

2. TRŽBY VLASTNÍ

Za 1. pololetí 2006 představují tyto výnosy celkem **2100 Kč**, tzn. celkem **42,00 %** vzhledem k navrženému rozpočtu na rok 2006.

3. TRŽBY Z PRODEJE MAJETKU

Za 1. pololetí 2006 nebyl realizován žádný prodej majetku ČKA.

4. OSTATNÍ VÝNOSY

Ostatní výnosy za 1. pololetí 2006 činí celkem **206 105 Kč**, tzn. celkem **52,18 %** vzhledem k navrženému rozpočtu na rok 2006.

5. HOSPODÁŘSKÁ ČINNOST

V této rozpočtové kapitole se účtuje na straně nákladů i výnosů o poskytnutém i nakupovaném zboží a službách, podléhající zúčtování DPH. V této souvislosti Kancelář Komory upravila ceny veškerého prodávajícího zboží a poskytovaných služeb. Výnosy této kapitoly za 1. pololetí 2006 jsou představovány finančními prostředky ve výši **758 751 Kč**, tzn. celkem **48,17 %** vzhledem k navrženému rozpočtu na rok 2006.

6. ARCHITEKTONICKÉ SOUTĚŽE

Za 1. pololetí 2006 představují tyto výnosy celkem **252 101 Kč**, tzn. celkem **25,21 %** vzhledem k navrženému rozpočtu na rok 2006.

7. PROFESNÍ POJIŠTĚNÍ

Za 1. pololetí 2006 představují výnosy této skupiny celkem 2 657 015 Kč, tzn. celkem 120,77 % vzhledem k navrženému rozpočtu na rok 2006.

NÁKLADY ČKA ZA 1. POLOLETÍ 2006

Náklady ČKA za 1. pololetí 2006 dosáhly celkové výše 6 984 245 Kč, tj. 34,79 % vzhledem k navrženému rozpočtu na rok 2006. Rovněž souhrnná tabulka nákladů vykazuje nové rozpočtové kapitoly Hospodářská činnost, Architektonické soutěže a Profesní pojištění (viz níže). Hospodaření Komory je za 1. pololetí poměrně vyrovnané a odpovídá srovnatelným obdobím let předchozích.

VÝVOJ NÁKLADŮ ZA OBDOBÍ 1. POLOLETÍ 2003 – 2006

Období	1. pol. 2003	1. pol. 2004	1. pol. 2005	1. pol. 2006
Náklady	6 223 513	7 292 128	6 849 701	6 984 245

1. ČINNOST SAMOSPRÁVNÍCH ORGÁNŮ ČKA

Celkové náklady na činnost a provoz všech samosprávních orgánů dosáhly výše **1 482 664 Kč**, což představuje **39,96 %** rozpočtu na rok 2006.

■ **valná hromada ČKA** celkem **318 709 Kč**
70,82 % rozpočtu

V období od 1. 1. do 30. 6. 2006 byly čerpány finanční prostředky spojené s konáním valné hromady České komory architektů 2006.

■ **představenstvo ČKA** celkem **167 184 Kč**
27,86 % rozpočtu

V období od 1. 1. do 30. 6. 2006 zasedalo představenstvo ČKA celkem 7x. Náklady tvoří náhrady ztráty času za činnost, za cestu, cestovné, náklady na reprezentaci (= občerstvení). V souladu s organizační a účetní strukturou je ve středisku účtováno o shodných nákladech jako v minulých letech. **Průměrné náklady** na jedno zasedání (bez ohledu na počet přítomných členů samosprávních orgánů) činí **23 883 Kč**.

■ **předseda** celkem **24 261 Kč**
16,17 % rozpočtu

V této rozpočtové kapitole je účtováno o nákladech spojených s funkcí předsedy ČKA: náhrady ztráty času za činnost, náhrady ztráty času za cestu, náklady na reprezentaci, cestovné, odpisy DIM.

■ **dozorčí rada ČKA** celkem **277 813 Kč**
38,58 % rozpočtu

V období od 1. 1. do 30. 6. 2006 zasedala dozorčí rada ČKA celkem 12x, z toho bylo 11 řádných zasedání a jedno dvoudenní výjezdní zasedání. Náklady tvoří náhrady ztráty času za činnost, za cestu, cestovné, náklady na reprezentaci (= občerstvení) a právní služby (JUDr. L. Vaňous). **Průměrné náklady** na jedno zasedání (bez ohledu na počet přítomných členů samosprávních orgánů) činí celkovou částku **23 151 Kč**.

■ **Stavovský soud ČKA** celkem **160 507 Kč**
29,72 % rozpočtu

V období od 1. 1. do 30. 6. 2006 zasedal Stavovský soud celkem 12x, z tohoto celkového počtu se konalo jedno společné výjezdní zasedání, dvě společná zasedání a devěkrát se jednalo o zasedání senátů k příslušným disciplinárním causám. Náklady tvoří náhrady ztráty času za činnost, za cestu, cestovné, náklady na reprezentaci (= občerstvení) a právní služby (Advokátní kancelář Kadlec & Stránská). **Průměrné náklady** na jedno zasedání (bez ohledu na počet přítomných členů samosprávních orgánů) činí **13 376 Kč**.

■ **autorizační rada ČKA** celkem **18 950 Kč**
18,95 % rozpočtu

Za 1. pololetí 2006 zasedala autorizační rada 1x. Náklady tvoří náhrady ztráty času za činnost, za cestu, cestovné. **Průměrné náklady** na jedno zasedání (bez ohledu na počet přítomných členů samosprávních orgánů) jsou **18 950 Kč**.

PŘEHLED VÝNOSŮ ČKA – CELKEM

Výnosy	Skutečnost 2004	1. pololetí 2005	Návrh rozpočtu 2006	1. pololetí 2006
1. Výnos z členských příspěvků	14 351 710	11 838 585	14 900 000	13 636 515
2. Tržby vlastní	3 380	2 300	5 000	2 100
2.1. Prodej razítka	3 380	2 300	5 000	2 100
3. Tržby z prodeje majetku	40	0	0	0
3.1. Prodaný IM	0	0	0	0
3.2. Prodaný materiál	40	0	0	0
4. Ostatní výnosy	617 538	238 042	395 000	206 105
4.1. Pokuty za pozdní úhrady příspěvku	69 988	18 035	50 000	33 594
4.2. Pokuty u Stavovského soudu	10 000	25 000	40 000	10 000
4.3. Autorizační poplatky	71 800	47 500	80 000	29 000
4.4. Finanční výnosy	127 006	75 112	150 000	40 038
4.5. Přeučtované výnosy	338 744	72 395	75 000	93 473
4.6. Ostatní	0	0	0	0
5. Hospodářská činnost	1 722 755	678 208	1 575 000	758 751
5.1. Prodej služeb	55 617	143 917	320 000	162 893
5.2. Prodej tiskovin	586 233	234 949	400 000	167 907
5.3. Prodej zboží	0	0	0	0
5.4. Tržby za reklamy	940 663	297 282	850 000	415 800
5.5. Tržby ostatní	140 242	2 060	5 000	12 151
6. Architektonické soutěže	0	0	1 000 000	252 101
7. Profesní pojištění	0	0	2 200 000	2 657 015
CELKEM	16 695 423	12 757 135	20 075 000	17 512 587

PŘEHLED NÁKLADŮ ČKA – CELKEM

Náklady	Skutečnost 2004	1. pololetí 2005	Návrh rozpočtu 2006	1. pololetí 2006
1. Samospráva	3 475 006	1 989 843	3 710 000	1 482 664
1.1. Valná hromada	439 874	386 161	450 000	318 709
1.2. Představenstvo	646 296	253 647	600 000	167 184
1.3. Předseda	68 620	26 992	150 000	24 261
1.4. Dozorčí rada	778 826	386 552	720 000	277 813
1.5. Stavovský soud	433 096	218 396	540 000	160 507
1.6. Autorizační rada	93 471	22 320	100 000	18 950
1.7. Zkušební komise	234 131	186 666	270 000	115 215
1.8. Regionální zástupci	0	22 329	30 000	2 850
1.9. Zahraniční záležitosti	780 692	486 780	850 000	397 175
2. Pracovní skupiny	328 690	173 166	735 000	110 942
002 Legislativa	146 780	51 442	230 000	8 707
003 Soutěže	152 120	106 064	200 000	62 531
004 Výkonové standardy	0	0	0	0
006 Bydlení	zrušena	zrušena	10 000	0
007 Vzdělání	2 347	0	50 000	6 618
008 Teorie a kritika	pozastavena	pozastavena	pozastavena	pozastavena
009 Urbanismus a ÚP	pozastavena	0	50 000	0
010 Památková péče	pozastavena	0	20 000	13 086
011 Péče o přírodu a krajinu	27 443	15 660	70 000	20 000
012 Profesní pojištění	zrušena	zrušena	zrušena	zrušena
013 Sídlo Komory	zrušena	zrušena	zrušena	zrušena
014 Odstraňování bariér	pozastavena	pozastavena	pozastavena	pozastavena
015 Mediální informace	zrušena	zrušena	zrušena	zrušena
016 Rezerva pro PS	0	0	105 000	0
3. Služby členům ČKA	6 752 667	852 097	3 030 000	899 061
3.1. Internet	513 798	98 807	230 000	125 642
3.2. Služby přímé	3 455 052	360 251	1 300 000	176 140
3.3. Informační servis	2 783 817	393 039	1 500 000	597 279
3.4. Povodeň	0	0	0	0
3.5. Fond sociální pomoci	0	0	0	0
3.6. Spolupráce s VS	0	0	0	0
4. Služby ostatní	724 803	422 258	700 000	562 365
5. Kancelář ČKA	6 798 264	2 776 486	7 200 000	2 906 569
5.1. Kancelář Praha	5 991 404	2 515 332	6 600 000	2 651 255
5.2. Kancelář Brno	806 860	261 154	600 000	255 314
6. Hospodářská činnost	0	635 851	1 500 000	685 017
7. Architektonické soutěže	0	0	1 000 000	337 627
8. Profesní pojištění	0	0	2 200 000	0
CELKEM	18 079 430	6 849 701	20 075 000	6 984 245

Pozn.: Tabulka Přehled výnosů ČKA – celkem zobrazuje výnosy v novém členění se zařazením rozpočtových kapitol (středisek) Hospodářská činnost, Architektonické soutěže a Profesní pojištění. Tato tabulka již kopíruje novou rozpočtovou skladbu a od roku 2005 je vyhodnocována. Jednotlivé účetní položky odpovídají faktickému vedení účetnictví Komory od ledna 2006.

■ **zkušební komise ČKA** celkem **115 215 Kč**
42,67 % rozpočtu

V období 1. pololetí 2006 zasedaly zkušební komise celkem 7x (2x komise v Brně, 5x komise v Praze). Náklady tvoří náhrady ztráty času za činnost, za cestu, cestovné, náklady na reprezentaci (= občerstvení). **Průměrné náklady** na zasedání jedné zkušební komise (bez ohledu na počet přítomných členů a délku zasedání komise) činí **16 459 Kč**.

■ **regionální zástupci ČKA** celkem **2850 Kč**
9,5 % rozpočtu

V období 1. pololetí 2006 se regionální zástupci neúčastnili žádného zasedání představenstva.

■ **zahraniční záležitosti** celkem **397 175 Kč**
46,73 % rozpočtu

V této rozpočtové kapitole je účtováno o nákladech spojených se služebními cestami do zahraničí, náklady na překlady a tlumočení, úhradou členských příspěvků v ACE a UIA.

2. ČINNOST PRACOVNÍCH SKUPIN

Celkové náklady na činnost pracovních skupin dosáhly v 1. pololetí 2006 výše **110 942 Kč**, což představuje **15,09 %** vzhledem k plánovaným nákladům rozpočtu na rok 2006.

V podrobném členění nákladů bylo provedeno rozdělení nákladů za ztrátu času za činnost (zasedání, příprava zasedání, nákladů ztráty času za cestovné a nákladů přímého cestovného).

- **PS pro legislativu** 8 707 Kč
3,79 % rozpočtu
- **PS pro soutěže** 62 531 Kč
31,26 % rozpočtu
- **PS pro vzdělávání** 6 618 Kč
13,24 % rozpočtu
- **PS pro památkovou péči** 13 086 Kč
65,43 % rozpočtu
- **PS pro péči o přírodu a krajinu** 20 000 Kč
28,57 % rozpočtu

3. SLUŽBY ČLENŮM ČKA

■ **Internet**

Účtováno o nákladech spojených s provozováním webových stránek ČKA. Celkové náklady za 1. pololetí 2006 činí **125 642 Kč**, což představuje **54,63 %** vzhledem k rozpočtu na rok 2006.

■ **Služby přímé**

Jedná se o rozpočtovou kapitolu, ve které je účtováno o nákladech spojených se službami, které jsou prostřednictvím Kanceláře ČKA poskytovány autorizovaným osobám: právní konzultace, razítka autorizovaných architektů, tisk a grafika, profesní pořadače, poštovné, kopírování atd. Náklady tohoto střediska za 1. pololetí 2006 činí celkem **176 140 Kč**, což představuje vzhledem k navrženému rozpočtu na rok 2006 celkem **13,55 %**.

■ **Informační servis**

Zde jsou zahrnuty veškeré náklady spojené s vydáváním tiskovin a publikací ČKA – Bulletin ČKA, Ročenka ČKA, legislativní tisky, vnitrokomorové řády, dále za služby spojené s výběrem zpráv z tisku. Celkem náklady za 1. pololetí 2006 činí **597 279 Kč**, což je **39,82 %** vzhledem k navrženému rozpočtu na rok 2006.

4. OSTATNÍ SLUŽBY

Celkové náklady za 1. pololetí 2006 činily **562 365 Kč**, tzn. celkem **80,34 %** vzhledem k navrženému rozpočtu na rok 2006.

Pod tímto střediskem jsou sledovány ostatní náklady, které jsou v rámci působnosti a činnosti České komory architektů vykonávány. Jedná se zejména o účast členů ČKA při státních závěrečných zkouškách a obhajobách na školách a fakultách architektury, případné poskytování darů, zpracování auditu hospodaření ČKA, účetnictví, daňové poradenství, právní služby poskytované autorizovaným architektům a právní služby – vymáhání disciplinárních provinění atd.

5. ČINNOST KANCELÁŘE ČKA

Celkové náklady Kanceláře ČKA za 1. pololetí 2006 činí **2 906 569 Kč**, což představuje **40,37 %** vzhledem ke schválenému rozpočtu na rok 2006.

V nákladech rozpočtové kapitoly Kancelář Praha a Brno je účtováno o následujících nákladech: kancelářský materiál, spotřeba DHIM, literatura a tisk, režie, spotřeba elektrické energie, vodné a stočné, servis a údržba, nájmené, telefony, poštovné, kopírování a tisk, údržba a úklid, softwarové práce, ostatní služby, ostraha objektu, mzdové náklady, zdravotní pojištění, sociální pojištění, odpisy inventárního majetku a odpisy drobného inventárního majetku.

VÝVOJ NÁKLADŮ KANCELÁŘE ČKA ZA 1. POLOLETÍ 2003 – 2006

Období	1. pol. 2003	1. pol. 2004	1. pol. 2005	1. pol. 2006
Praha	2 928 951	2 622 659	2 515 332	2 651 255
Brno	294 821	482 578	261 154	255 314
Celkem	3 223 772	3 105 237	2 776 486	2 906 569

6. HOSPODÁŘSKÁ ČINNOST

Náklady za 1. pololetí 2006 činí **685 017 Kč**, což je **45,67 %** vzhledem k navrženému rozpočtu na rok 2006.

Na hospodaření Komory má od 1. února 2005 významný dopad zákon o dani z přidané hodnoty a přesun služeb, které Komora prostřednictvím Kanceláře k zabezpečení svého chodu využívá (telefony, internet, účetnictví, ekonomické a právní služby, daňová a auditorská činnost atd.) do 19% sazby DPH. Od tohoto data je Komora podle ustanovení § 5 osobou povinnou k dani. Nově tedy byla zavedena rozpočtová kapitola (středisko) 500 Hospodářská činnost. Tato rozpočtová kapitola zahrnuje náklady Komory, o kterých je účtováno a které podléhají dani z přidané hodnoty.

7. ARCHITEKTONICKÉ SOUTĚŽE

Náklady za 1. pololetí 2006 činí **337 627 Kč**, což je **33,76 %** vzhledem k navrženému rozpočtu na rok 2006.

V rámci hospodářské činnosti Komory je od roku 2005 nově zavedena rozpočtová kapitola (středisko) 501 Architektonické soutěže, v níž je účtováno o výnosech a nákladech spojených s pořádáním architektonických soutěží.

8. PROFESNÍ POJIŠTĚNÍ

V 1. pololetí 2006 nebyly čerpány žádné finanční prostředky; náklady budou čerpány v době splatnosti pojistného, tzn. ve třetím čtvrtletí roku.

V souvislosti s oddělením platby členského příspěvku a platby za profesní pojištění je ve výnosech i nákladech od konce roku 2005 nově uváděna rozpočtová kapitola (středisko) Profesní pojištění.

Podrobné účetní členění všech nákladových položek je k dispozici v Kanceláři ČKA.

Jana Hrušková

PRACOVNÍ SKUPINA ARCHITEKTI OLYMPIJSKÝM HRÁM

Na jednání představenstva dne 5. 9. 2006 byla obnovena činnost pracovní skupiny Architekti olympijským hrám, která byla v březnu letošního roku pozastavena představenstvem ČKA. Součástí podkladů pro jednání představenstva byl strukturovaný nástin programu činnosti PS AOH.

1) Působnost PS AOH

PS AOH je pracovní skupinou představenstva ČKA. Pracovní skupiny zřizuje svým rozhodnutím představenstvo, které jmenuje jejich členy, popřípadě představitele, vymezí jejich působnost, popřípadě stanoví úkoly a termíny. Pracovní skupina může za Komoru jednat navenek jen tehdy, byla-li k tomu pověřena, a to pouze v rámci tohoto pověření. Orgánům Komory může iniciativně předkládat své závěry, návrhy nebo doporučení.

Činnost PS AOH je podepřena zněním zákona č. 360/1992 Sb.: dle zákona č. 360/1992 Sb., o výkonu povolání autorizovaných architektů a o výkonu povolání autorizovaných inženýrů a techniků činných ve výstavbě, § 23 článku 6 do působnosti Komory náleží mimo jiné:

- pečovat o stavební kulturu a o kulturu utváření prostředí;
- spolupůsobit při ochraně veřejných zájmů v oblasti výstavby, architektury a územního plánování;
- spolupracovat s orgány státní správy a místní samosprávy;
- spolupracovat s vypisovateli soutěží a výběrových řízení, posuzovat soutěžní podmínky a bránit konání neregulérních soutěží a výběrových řízení.

2) Základní teze PS AOH

Činnost PS AOH směřuje v první řadě k odborné spolupráci se samosprávnými orgány, občanskými sdruženími a orgány státní správy při přípravě kandidatury Prahy na pořádání LOH. Hlavní a základní myšlenkou nabízené spolupráce je motto (1. teze): Město se nesmí jednorázově a nevratně přizpůsobit potřebám OH, ale naopak potenciál OH musí prospět rozvoji města a celé země.

3) Konkrétně stanovené cíle pro následující období

ODBORNÁ ČINNOST

Cíl: naplnění základní teze AOH

Prostředky:

- rešerše na základě
 - zahraničních materiálů,
 - všech doposud zpracovaných materiálů pro přípravu kandidatury (oficiální žádost ČKA),
 - historických materiálů,
 - závěrů a příspěvků konferencí (např. Smart Games);
- odborné analýzy a doporučení na základě rešerší;
- prezentace pořadatelům OH a ostatním zúčastněným na přípravě;
- iniciace spolupráce s odborníky z dalších profesních skupin.

Problémy:

- financování výše uvedené činnosti (z prostředků Komory, z rozpočtu města na přípravu kandidatury, od sponzorů, bez nároku na honorář či úhradu nákladů...),
- zajistit společenskou poptávku po takovém materiálu (možno skrze mediální strategii a oficiální jednání).

Úkol pro:

- expertní skupinu AOH

MÉDIA A KOMUNIKAČNÍ STRATEGIE

Cíl: zdůraznění vazby architektura – architekt – olympiáda

Prostředky:

- pořádání pravidelných diskusních setkání, například formou kulatých stolů, na půdě ČKA se zvanými hosty z magistrátu, URM, ČOV, sportovních svazů, přípravných výborů, komisí, občanských sdružení, mediálních agentur, médií, včetně prezentování závěrů na webových stránkách ČKA a vně všude, kde bude zájem, za pomoci mediálního odborníka – tiskové mluvčí ČKA,
- spolupráce s odbornými periodiky při přípravě tematicky zaměřených materiálů (ERA – probíhá spolupráce při přípravě zářijového čísla zaměřeného na sportovní stavby, dále nabídnout do Architekta, Stavby...),
- medializace prezentace odborné činnosti AOH – poskytování rozhovorů, příspěvky do novin (HN, MF Dnes) a časopisů (Týden) – spolupráce s mediálním odborníkem ČKA,
- vyhlásit jménem ČKA tematickou, např. studentskou soutěž s tématem stavby pro olympiádu,
- zajistit rozhovory s kvalitními architekty – tvůrci sportovních staveb, domácími i zahraničními, a nabídnout je médiím,
- pořádání workshopů na půdě ČKA se zajištěním účasti zástupců magistrátu HMP, ČOV, přípravných výborů a odborné veřejnosti.

Problémy:

- záhy budou potřeba výsledky z odborné činnosti, aby bylo co prezentovat,
- určení alespoň částečně jednotné strategie,
- financování.

Úkol pro:

- mediální skupinu AOH a vedení AOH

PODPORA ÚČASTI ARCHITEKTŮ V PŘÍPRAVNÝCH KOMISÍCH, VÝBORECH A OSTATNÍCH STRUKTURÁCH

Cíl: zajistit kvalitní a smysluplnou účast architektů při přípravě LOH

Prostředky:

- vytvořit databázi architektů a odborníků pro členství v přípravných strukturách a nabídnout ji organizátorům,
- zajistit účast zástupců AOH v magistrátní komisi pro přípravu LOH a dále ve vznikajících pracovních komisích a skupinách,
- zajistit spolupráci s občanským sdružením Olympiáda pro Českou republiku,
- zajistit účast architektů v budoucím přípravném výboru, případně v jeho pracovních skupinách (komisích),
- požádat magistrát o informaci o stavu příprav organizace LOH a o aktuální stav organizační struktury.

Úkol pro:

- vedení AOH ve spolupráci s představenstvem a Kanceláří ČKA

Milan Jirovec, předseda PS AOH

Složení pracovní skupiny AOH: předseda – Ing. arch. Milan Jirovec; místopředseda – Ing. arch. Miloš Koprřiva; členové: Ing. arch. Hynek Fetterle; prof. Ing. arch. Arnošt Navrátil; Ing. arch. Jan Linha; Ing. arch. Jan Drdác-ký; noví členové: Ing. arch. Petr Lešek; zájemci o spolupráci – členství: Ing. arch. Michal Fišer; Ing. arch. Petr Uhlík

PRACOVNÍ SKUPINA PRO PAMÁTKOVOU PÉČI

HARMONOGRAM ČINNOSTI

- Listopad 2006** – propracování úkolů, programových tezí a cílů; do listopadového představenstva předložení inovovaných a finalizovaných tezí
- Prosinec 2006** – setkání se širším okruhem zájemců, moderovaná a strukturovaná diskuse
- Leden 2007** – zahájení prací na tezích a konkrétní formě památkového zákona, užší skupina tří až čtyř osob
- Březen 2007** – odborný seminář pořádaný a moderovaný na půdě ČKA
- Duben 2007** – zpracování katalogu, v němž budou popsány exemplární příklady 20 až 30 kladných i záporných realizací staveb z celé ČR
- Duben/květen 2007** – ukončení prací na komorové verzi zákona o státní památkové péči

Jan Sapák, předseda PS pro památkovou péči

VÝSLEDKY ARCHITEKTONICKÝCH SOUTĚŽÍ A PŘEHLÍDEK

PŘEHLÍDKA DIPLOMOVÝCH PRACÍ 2006

7. ročník Přehlídka diplomových prací letos absolvujících architektů

Vyhlašovatel: Česká komora architektů

Cíl a předmět přehlídky:

Přehlídka diplomových prací absolventů fakult a škol architektury je každoročně vyhlašována ČKA s cílem porovnávat úroveň kvality výuky těchto škol, čímž ČKA usiluje o zvyšování standardu architektonického školství. Přehlídka se může zúčastnit každý absolvent vysoké školy akreditované pro obor architektura, urbanismus, interiér nebo zahradní a krajinářská architektura, a to v roce, kdy úspěšně obhájí diplomovou práci. Mezi FA ČVUT v Praze, FA VUT v Brně, FA TU v Liberci, AVU v Praze, Zahradnickou fakultu MZLU v Lednici a VŠUP v Praze letos přibyla Katedra zahradnictví a krajinářské architektury na ČZU v Praze.

Kritéria hodnocení:

Porota práce hodnotí bez ohledu na druh jejich zadání. Základním kritériem hodnocení předložených prací je jejich architektonická kvalita.

Hodnotící porota:

Jiří Merger – předseda, Markéta Cajthamlová, Roman Koranda, Petr Uhlík, Martin Matiska, Jaromír Kročák – náhradník

Počet přihlášených návrhů:

Letošní ročník byl ve znamení rekordního počtu účastníků – celkem 64, z toho 39 z FA ČVUT v Praze, 9 z FA TU v Liberci, 8 z FA VUT v Brně, 3 z VŠUP v Praze, 2 ze ZF MZLU v Lednici, 2 z FAPPZ ČZU v Praze a 1 účastník z AVU v Praze.

Termín konání: 6. 6. – 14. 7. 2006

Udělené ceny:

Všechny ceny byly uděleny nezávislou odbornou porotou. Sedm přihlá-

šených studentů splnilo podmínky pro udělení zvláštní ceny ArchiCAD. Zvláštní cena Allplan nebyla udělena, a to i přesto, že podmínky pro její udělení splnili dva uchazeči. Architektonická kvalita jejich diplomových prací však nebyla dle vyjádření poroty na vysoké úrovni.

- 1. cena ČKA – 25 000 Kč
Veronika Bartošová, The Roosevelt Island Universal Art Center (FA TU Liberec, prof. Jiří Suchomel)
- 2. cena ČKA – 15 000 Kč
Michal Šiška, Sociální bydlení (nejen) pro Romy v Kutné Hoře (FA ČVUT Praha, Ing. arch. Ivan Kroupa)
- 3. cena ČKA – 10 000 Kč
Tomáš Petrášek, Nedělní krajina – dva plány novohradské krajiny (FA ČVUT Praha, doc. Jan Bočan)
- Zvláštní cena ArchiCAD – licence pro užívání komerční verze v hodnotě 68 000 Kč
Tereza Hradilková, Sociální bydlení na příkladu Kladna (FA ČVUT Praha, Ing. arch. Ivan Kroupa)
- Zvláštní cena Hewlett-Packard – tiskárna HP Designjet 70 v hodnotě 25 000 Kč
Petr Horák, Institut Ladislava Klímy v proluce Na Perštýně (AVU Praha, prof. Emil Prikryl)
- Zvláštní cena Copy General – předplacená kopírovací karta v hodnotě 10 000 Kč
Ondřej Dušek, Dvůr uprostřed Nebušic (FA ČVUT Praha, prof. Alena Šrámková)

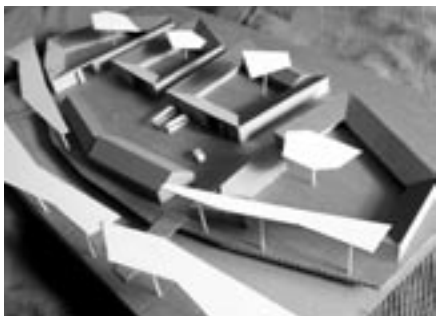
Firma 3D H. Interiér věnovala pro vítěze dvě židle One od Konstantina Grciče (Magis).

Více informací: www.diplomy.cz,
www.cka.cc/souteze/prehlidka_diplomek_cka/



1. cena – Veronika Bartošová, The Roosevelt Island Universal Art Center

Hodnocení poroty: Porota ocenila čistou architektonickou formu, dobře vyjadřující základní ideu konceptu. Autorka citlivě zhodnotila potenciál místa, které je výjimečné. Práce je výborně zvládnutá v daném měřítku a je zde velmi dobře používán materiál. Návrh řeší bezprostřední přístup návštěvníků centra k vodní ploše, který je zapojen do parteru. Porota hodnotí i možnou přiměřenou ekonomickou náročnost návrhu.



2. cena – Michal Šiška, Sociální bydlení (nejen) pro Romy v Kutné Hoře

Hodnocení poroty: Návrh domů se snaží vystihnout požadavky na specifické podmínky sociálního bydlení Romů. Zároveň velmi dobře reaguje na genia loci historického města. Porota také hodnotí použití silných výrazových prostředků. Autor dobře použil tradiční formu, která v dané lokalitě nabývá velké síly. Přehledná koncepce se týká nejen návrhu stavby, ale i urbanistického řešení.



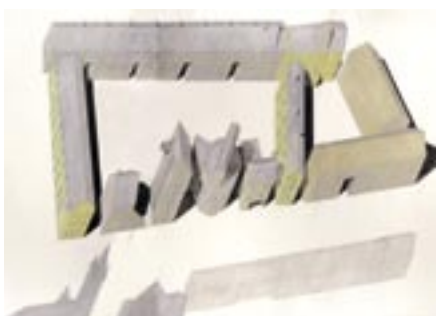
Zvláštní cena ArchiCAD – Tereza Hradilková, Sociální bydlení na příkladu Kladna

Hodnocení poroty: Diplomová práce se snaží řešit sociální bydlení menšího průmyslového města. Lokalita Podprůhon je architektonicky a urbanisticky silný koncept, který je schopen absorbovat předpokládaný další vývoj. Lokalita Slepá na rozdíl od první volné, neuzavřené struktury doplňuje a uzavírá městskou strukturu.



3. cena – Tomáš Petrášek, Nedělní krajina – dva plány novohradské krajiny

Hodnocení poroty: Autor návrhu šťastně navázal na historii a vývoj jihočeské krajiny. Porota hodnotí kladně výtvarné zpracování, ve kterém je přítomna autenticita i prožitek. Moderními výrazovými prostředky přesvědčivě dokomponovává kulturní prostředí. Velmi cenné je odvážné uchopení tématu monumentu v krajině.



Zvláštní cena Copy General – Ondřej Dušek, Dvůr uprostřed Nebušic

Hodnocení poroty: Autor diplomového projektu si vybral jako téma své práce dořešení velkého hospodářského dvora v menší obci, jakých je v českých zemích mnoho. Cyklickým způsobem a rozpracováním mnoha variant návrhů zachovává velké měřítko původního dvora. Expresivní forma nově navržených objektů dodává tomuto projektu ozvlášťující poezii. Porota oceňuje výtvarnou hodnotu návrhu i jeho grafické zpracování.



Zvláštní cena Hewlett-Packard – Petr Horák, Institut Ladislava Klímy v proluce Na Perštýně

Hodnocení poroty: Na jedné z nejobtížnějších pražských miniparcel autor navrhl výjimečný koncept památníku jedné výrazné postavy české filozofie a literatury, Ladislava Klímy. S využitím minimálních prostorových nároků objekt splňuje požadavky na funkci památníku a současně i kulturního institutu neprávem opomíjené osobnosti. Porota vysoce hodnotila originalitu a výtvarné řešení návrhu.

ZELENÝ MOST

Veřejná soutěžení přehlídka projektů

Vyhlašovatel: Těžební unie ve spolupráci s Českou komorou architektů a pod záštitou Ministerstva životního prostředí

Předmět soutěže:

Projekty jakéhokoliv druhu rekultivace prostor povrchové těžby, které se již začaly realizovat, jejichž realizace probíhá nebo je již dokončena. Cílem soutěže bylo představit odborné i laické veřejnosti nejlepší rekultivační projekty prováděné na území České republiky a pozměnit tak negativní názor na těžební průmysl.

Termín konání: 9. 3. – 9. 5. 2006

Porota: Mgr. Pavel Čech, Ing. arch. Ludvík Grym, Mgr. Martin Netoušek, doc. RNDr. Marek Slobodník, CSc., Mgr. Milena Šandová, RNDr. Jan Viewegh

Počet přihlášených návrhů: 9

Ceny celkem: 50 000 Kč

Hlavní cena: Eva Wagnerová, Růženin lom, Brno-Maloměřice, investor: Českomoravský cement, a. s., nástupnická společnost, a. s.

Hodnocení vítězného návrhu (kráceno):

Autorka zpracovává problematiku nejkompaktněji, zohlednila polohu lokality na okraji městské aglomerace i pozici těžebny mezi chráněnými relikty relativně zachovalé přírody, které spojuje v jeden větší celek, jenž lépe poslouží ochranným cílům. Ochrana významných geologických fenoménů je skloubena s řadou diverzifikovaných ploch vhodných pro ochranu a šíření flóry a fauny. Z hlediska cílů soutěže Zelený most lze konstatovat, že tento projekt nejlépe a nejpůsobivěji zdůraznil tezi, že vhodně a odborně rekultivovaný dobývací prostor nepředstavuje pouze trvalou jizvu v krajině, nýbrž může přispět k vytvoření stanovišť, která na původní lokalitě nebyla, a dále zvýšit její druhovou diverzitu. Současně Růženin lom potvrzuje, že citlivé skloubení zakonzervovaných geologických prvků obnažených těžbou s řízenou sukcesí vegetace může vytvořit dlouhodobě funkční komplex vysoké estetické hodnoty.



REVITALIZACE PAMÁTKOVĚ CHRÁNĚNÉHO PARKU HAVLÍČKOVÝCH SADŮ

Veřejná anonymní projektová jednokolová architektonická soutěž

Vyhlašovatel: Městská část Praha 2

Předmět soutěže:

Návrh revitalizace objektu památkově chráněného parku – Havlíčkových sadů v k. ú. Královské Vinohrady, Praha 2.

Termín konání: 6. 2. – 3. 4. 2006

Porota:

Ing. Libor Krátký, Mgr. Michal Basch, PhDr. Zdeněk Lochman, Ing. Ivana Síbrtová, Ing. Stanislav Sojka, doc. Ing. arch. Jaroslav Horký, CSc., Ing. arch. Jan Sedlák, Ing. arch. Hana Kačírková, Mgr. akad. arch. Pavel Joba
Náhradníci: PaedDr. Jana Rybínová, RNDr. Karel Winkelbauer, Mgr. Anna Kohnová, RNDr. Václav Větvička, Ing. arch. Antonín Buchta

Počet přihlášených návrhů: 9

Ceny a odměny celkem: 360 000 Kč

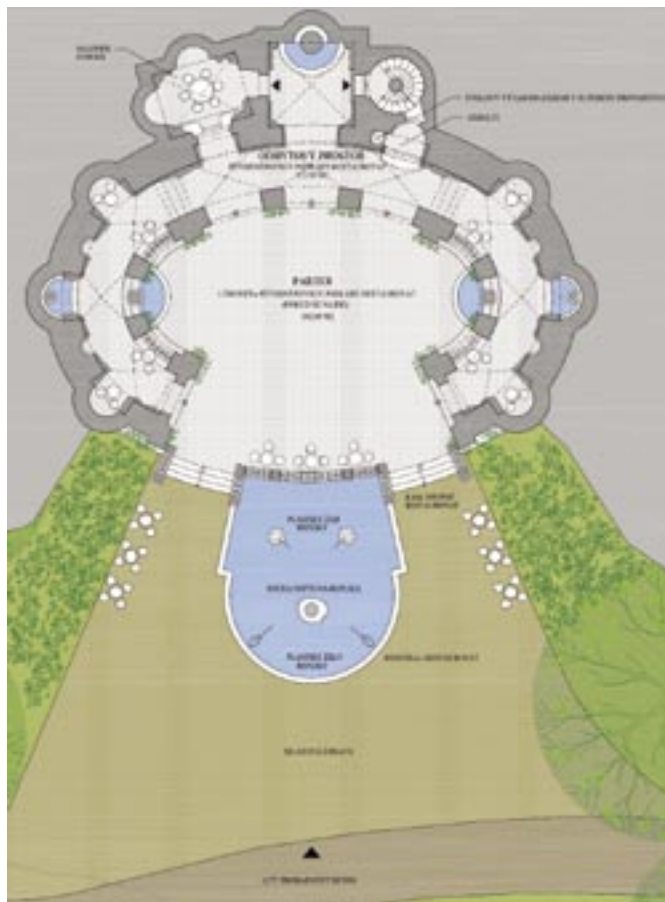
Ceny a odměny:

- 1. cena: Hedvika Hronová (Design arcom, spol. s r. o.)
- 2. cena: Ivo Kraml, Matuš Brandner (Kraml a Brandner Architekti)
- 3. cena: Pavel Šimek (Florart)
- 3. cena: MS – architekti, spol. s r. o.
- 3. cena: Jiří Javůrek (SGL, spol. s r. o.)
- Odměna: Jiří Finger (Artflora)
- Odměna: Alexander Németh (N-ART, spol. s r. o.)
- Odměna: Alena Šrámková, Tomáš Koumar, Lukáš Ehl, Juraj Smoleň (Šrámková – architekti, spol. s r. o.)
- Odměna: Miachaela Suchoňová (firma Jena)

Hodnocení vítězného návrhu (kráceno):

Profesionálně zpracovaný návrh s jasnou koncepcí, založenou na historických hodnotách a vhodném doplnění sadů. Porota oceňuje především:

- respekt a pokoru k utváření sadů jako veřejnosti přístupného parku a hodnotné nemovité kulturní památky;
- respekt ke krajinářské úpravě sadů se záměrně modelovaným terénem a místním romantičtější utvářením;
- návrh neutrální úpravy formálního charakteru v místech historicky nedoložených novorenesančních úprav;



1. cena: Hedvika Hronová

- neměnnost cestní sítě; povrch je řešen probarveným strukturovaným betonem v odstínu mlatových cest;
- průběžnou potřebnou revitalizaci zeleně;
- alternativní zdroje vody pro závlahu;
- komplexní obnovu grotty s variantním vhodným programem a možností jeho případného rozšíření;
- obnovu „horského jezírka“.

KOMFORTNÍ RODINNÝ DŮM Z CIHLOVÉHO SYSTÉMU POROTHERM 2006

Veřejná anonymní architektonicko-konstrukční projektová jednokolová soutěž

Vyhlašovatel: Wienerberger cihlářský průmysl, a. s.

Ceny celkem: 600 000 Kč

Předmět soutěže:

Projekty „komfortních rodinných domů“ navržených z jednovrstvého zdiva – cihlového systému POROTHERM. Projekty domů technicky vyspělých, materiálově kvalitních, energeticky úsporných, estetických, cenově výhodných jak z hlediska výstavby, tak i z hlediska užívání.

Hlavní ceny:

Zlatá cena POROTHERM 2006 – Alexandr Kroha
Stříbrná cena POROTHERM 2006 – Radko Květ, spolupráce Bořek Knytl, Richard Mátl
Bronzová cena POROTHERM 2006 – Štěpán Martinovský
Bronzová cena POROTHERM 2006 – Slavomír Novotný

Termín konání: 8. 3. – 19. 5. 2006

Zvláštní ceny:

Zvláštní cena Ministerstva pro místní rozvoj – Martin Kačírek
Zvláštní cena Státního fondu rozvoje bydlení – Radko Květ, spolupráce Bořek Knytl, Richard Mátl
Zvláštní cena Vydavatelství Springer Media CZ – Milan Grygar, Jaroslav Hobza, Helena Fischerová

Porota: Ing. Antonín Horský, Jana Gerhátová, Ing. arch. Daniela Grabmüllerová, Ing. arch. Jan Kozel, Ing. Pavel Křeček, Ing. Irena Plocková, doc. Ing. arch. Jan Štípek, Michal Wernisch, prof. Ing. Jiří Witzany, DrSc.
Náhradníci: Ing. arch. Jana Janíková, Ing. arch. Radomíra Sedláková, CSc.

Počet přihlášených návrhů: 48



Zlatá cena POROTHERM 2006: Alexandr Kroha

Hodnocení poroty: Soutěžní návrh splnil požadavek soutěžních podmínek na konstrukci z cihlového systému POROTHERM. Dispozice je přehledná, logická, velkorysá, s možností proměny velmi dobře řešené vstupní části. Navržená architektura je velkorysá, s výtvarným vtípem, dobré spojení s přírodním prostředím, komfort vysoký. Návrh ve všech sledovaných kritériích splnil požadavky vyhlašovatele.



**Stříbrná cena POROTHERM 2006:
Radko Květ, spolupráce Bořek Knytl
a Richard Mátl**

Hodnocení poroty: Architektura dává důraz na obytnost a neokázalou intimitu, dispozice je velmi jasná, přehledná, logicky uspořádaná a velkorysá, komfort je vysoký.

Návrh získal zároveň zvláštní cenu Státního fondu rozvoje bydlení.

REALIZOVANÉ STAVBY Z CIHLOVÉHO SYSTÉMU POROTHERM 2006

Přehlídková neanonymní jednokolová soutěž

Vyhlašovatel: Wienerberger cihlářský průmysl, a. s.

Náhradníci poroty: Ing. arch. Jana Janíková, Ing. arch. Radomíra Sedláková, CSc.

Předmět soutěže:

Stavby lokalizované na území České republiky postavené z cihlového systému POROTHERM a kolaudované do 26. 5. 2006.

Počet přihlášených návrhů: 9

Termín konání: 8. 3. – 26. 5. 2006

Ceny celkem: 75 000 Kč

Porota:

Ing. Antonín Horský, Jana Gerhátová, Ing. arch. Daniela Grabmüllerová, Ing. arch. Jan Kozel, Ing. Pavel Křeček, Ing. Irena Plocková, doc. Ing. arch. Jan Štípek, Michal Wernisch, prof. Ing. Jiří Witzany, DrSc.

Ceny:

- Cena společnosti Wienerberger – Tomáš Turek, spolupráce: L. Bureš, Vila č. 30, Praha 8-Troja
- Zvláštní cena společnosti Wienerberger – Karel Vaverka, KVprojektstav, s. r. o., Obytný komplex Na Kopcích 380-389 v Třebíči



Cena společnosti Wienerberger – Tomáš Turek, spolupráce: L. Bureš, Vila č. 30, Praha 8-Troja

Hodnocení poroty: Realizovaná vila s účelným a velmi kvalitně řešeným dispozičním řešením svým architektonickým výrazem úspěšně navazuje na tradici funkcionalismu s využitím možností současných technologií a materiálů. Z hlediska konstrukčního vhodně využívá kombinace cihlového systému POROTHERM a železobetonu pro zvolené prostorové a architektonické řešení. Energetické a ekonomické nároky stavby jsou přiměřené, opakovatelnost s případnou úpravou se nevyklučuje.

Zvláštní cena společnosti Wienerberger – Karel Vaverka, KVprojektstav, s. r. o., Obytný komplex Na Kopcích 380-389 v Třebíči

Hodnocení poroty: Porota ocenila, že architektonický výraz 10 řadových domů, vhodně zvýrazněný keramickým obkladem, odpovídá charakteru stavby i použitému konstrukčnímu systému POROTHERM. Dispoziční řešení je přehledné a provozně účelné, energetické i ekonomické řešení je přiměřené. Obytný komplex je vhodným příkladem skupinové výstavby umožňující opakovatelnost.



MEZINÁRODNÍ ARCHITEKTONICKÉ SOUTĚŽE

HOBART WATERFRONT INTERNATIONAL DESIGN COMPETITION, TASMÁNIE

Mezinárodní architektonicko-urbanistická soutěž o návrh nového nábřeží tasmánského hlavního města Hobart

Předmět soutěže: Vize možného propojení nábřeží s centrem města

Porota: Geoffrey London, Carme Pinos, Wiel Arets, Catherin Bull, Daryl Le Grew

Ceny: celkem 150 000 AUD (z toho 10 000 AUD pro nejlepší studentský projekt)

Termíny:
registrace do 3. 11. 2006
uzávěrka do 1. 12. 2006

Více informací: blankwww.hwidc.tas.gov.au



Foto: Sullivans Cove Waterfront Authority

NEW CAMPUS FOR BEZALEL ACADEMY IN THE CENTRE OF JERUSALEM

Mezinárodní dvoukolová architektonická soutěž o návrh nového univerzitního areálu v centru Jeruzaléma

Vyhlašovatel: Akademie výtvarných umění Bezalel

Předmět soutěže: xxxxxxxxxxxxxxxx

V první, veřejné (ideové) fázi soutěže bude vybráno 3 až 5 návrhů, jejichž autoři budou vyzváni k účasti ve druhém kole. Registrační poplatek je 100 USD.

Porota: prof. Architect Toshiko Mori, prof. Architect Moshe Safdie, prof. Arnon Zuckerman, prof. Hanoah Gutfreund, prof. Architect Zvi Efrat, student akademie

Více informací: <http://www.bezalel-competition.org.il>



Foto: internet

SKYSCRAPER, NEW YORK

Mezinárodní veřejná architektonická soutěž

Vyhlašovatel: sdružení eVolo Architecture, New York

Předmět soutěže: Prozkoumat současné postupy ve výstavbě mrakodrapů a na základě této analýzy vytvořit ideový návrh pro 21. století.

Ceny celkem: 3500 USD

Termín: registrace do 8. 1. 2007

Více informací: <http://evolo-arch.com>



Foto: internet

PŘIPRAVOVANÉ ARCHITEKTONICKÉ SOUTĚŽE



Foto: Jihoceské divadlo

OTÁČIVÉ HLEDIŠTĚ V ČESKÉM KRUMLOVĚ

Mezinárodní architektonická soutěž podle pravidel UIA

Vyhlašovatel: statutární město České Budějovice

Předmět soutěže: Návrh vhodného a moderního architektonického řešení rekonstrukce otáčivého hlediště v Českém Krumlově ve stávajícím umístění tak, aby vyhovovalo současným a plánovaným potřebám divadelní produkce.

Předpokládaný termín vyhlášení: rok 2007